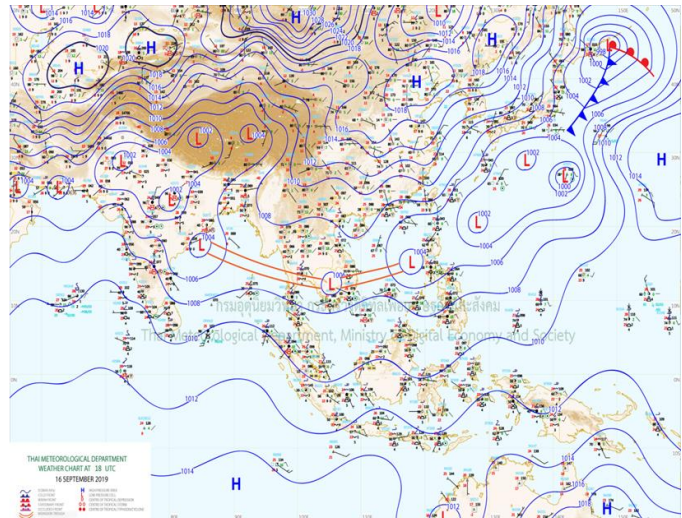
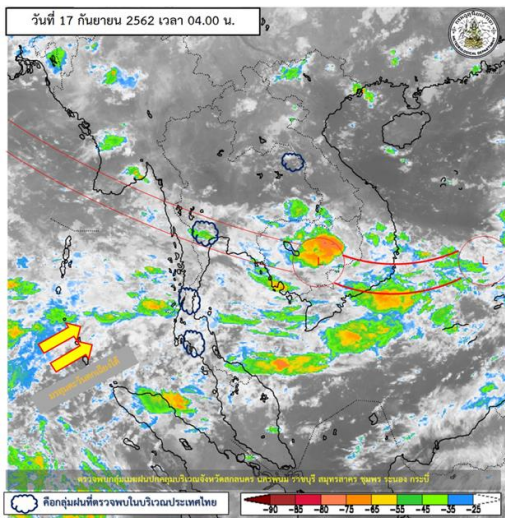


รายงานสรุปศูนย์ปฏิบัติการน้ำอัจฉริยะ
เรื่อง สถานการณ์น้ำและการเฝ้าระวัง
ประจำวันอังคารที่ 17 กันยายน พ.ศ. 2562

1. สภาพอากาศและปริมาณฝน

1.1 สภาพอากาศ (กรมอุตุนิยมวิทยา)



ร่องมรสุมพาดผ่านภาคกลางตอนล่าง และภาคตะวันออกเฉียงใต้เข้าสู่หย่อมความกดอากาศต่ำบริเวณประเทศกัมพูชา ประกอบกับมรสุมตะวันตกเฉียงใต้ที่พัดปกคลุมทะเลอันดามัน ภาคใต้ และอ่าวไทยตอนบนมีกำลังแรง ทำให้บริเวณภาคตะวันออกเฉียงใต้ มีฝนตกหนักถึงหนักมากบางแห่ง สำหรับคลื่นลมบริเวณทะเลอันดามันตอนบน และอ่าวไทยตอนบนมีกำลังแรง ส่วนพายุดีเปรสชัน “Peipah” บริเวณมหาสมุทรแปซิฟิกได้อ่อนกำลังลงเป็นหย่อมความกดอากาศต่ำแล้ว

1.2 สภาพฝน

ปริมาณฝนสูงสุด 5 อันดับ จากกรมอุตุนิยมวิทยา เวลา 07.00 น. วันที่ 16 ก.ย.62 ถึง เวลา 07.00 น. วันที่ 17 ก.ย.62 ตามลำดับ ดังนี้

1. ต.ต้นหยงโป อ.เมือง สตูล	วัดปริมาณฝนได้	68.0	มม.
2. ต.หนองอิรุณ อ.บ้านบึง ชลบุรี	วัดปริมาณฝนได้	60.0	มม.
3. ต.บางไทรต อ.เมือง สมุทรสาคร	วัดปริมาณฝนได้	48.0	มม.
4. ต.เกาะช้าง อ.เกาะช้าง ตราด	วัดปริมาณฝนได้	46.5	มม.
5. ต.ทุ่งเบญจา อ.ท่าใหม่ จันทบุรี	วัดปริมาณฝนได้	45.5	มม.

2. สถานการณ์น้ำท่าและสภาพน้ำในอ่างเก็บน้ำ

2.1 สถานการณ์น้ำท่าในลุ่มน้ำต่างๆ (17 ก.ย.62 เวลา 06.00 น.)

แม่น้ำ	สถานี	ที่ตั้งสถานี	ตลิ่ง	ความจุ	ระดับน้ำ	ปริมาณน้ำ		ต่ำ(-) สูง(+) กว่าตลิ่ง	อยู่ใน เกณฑ์	แนวโน้ม
						วันนี้	เมื่อวาน			
			ม.	ม. ³ / วิ.	ม.	ม. ³ / วิ.	ม. ³ / วิ.			
1. ปิง	P.1	สะพานนารัฐ อำเภอเมือง จังหวัดเชียงใหม่	3.70	445	***	***	18.00	***	***	***
ปิง	P.7A	สะพานบ้านห้วยยาง อำเภอเมือง จังหวัดกำแพงเพชร	5.34	3,000	0.28	69.70	***	-5.06	น้อย	***
ปิง	P.17	บ้านท่าจั่ว อำเภอบรรพตพิสัย จังหวัดนครสวรรค์	39.80	2,990	34.55	84.00	99.00	-5.25	น้อย	ลดลง
2. วัง	W.1C	สะพานเสตุวารี อำเภอเมือง จังหวัดลำปาง	5.20	651	***	***	0.60	***	น้อย	ทรงตัว
วัง	W.4A	บ้านวังหมัน อำเภอสามเงา จังหวัดตาก	8.00	700	1.22	28.12	30.95	-6.78	น้อย	ลดลง
3. ยม	Y.1C	สะพานบ้านน้ำโค้ง อำเภอเมือง จังหวัดแพร่	8.20	993	***	***	77.18	***	***	***
ยม	Y.4	สะพานตลาดธานี อำเภอเมือง จังหวัดสุโขทัย	7.40	509	4.08	174.70	174.00	-3.32	ปกติ	เพิ่มขึ้น
4. น่าน	N.1	หน้าสำนักงานป่าไม้ อำเภอเมือง จังหวัดน่าน	7.00	1,217	***	***	143.80	***	***	***
น่าน	N.5A	สะพานเอกาทศรถ อำเภอเมือง จังหวัดพิษณุโลก	10.37	1,365	1.04	91.05	82.79	-9.33	น้อย	เพิ่มขึ้น
น่าน	N.67	สะพานบ้านเกษไชโย อำเภอชุมแสง จังหวัดนครสวรรค์	28.30	1,579	24.02	765.00	846.00	-4.28	ปกติ	ลดลง
5. เจ้าพระยา	C.2	ค่ายจิรประวัติ อำเภอเมือง จังหวัดนครสวรรค์	26.20	3,590	20.31	1030.00	1145.00	-5.89	ปกติ	ลดลง
เจ้าพระยา	C.13	ท้ายเขื่อนเจ้าพระยา อำเภอสรรพยา จังหวัดชัยนาท	16.34	2,840	9.94	750.00	750.00	-6.40	ปกติ	ทรงตัว
6. มูล	M.6A	บ้านสะตึก อำเภอสตึก จังหวัดบุรีรัมย์	6.00	440	2.05	46.50	18.60	-3.95	น้อย	เพิ่มขึ้น
มูล	M.182	บ้านสีถาน อำเภอกันทรารมย์ จังหวัดศรีสะเกษ	10.60	***	10.62	921.20	934.00	0.02	***	ลดลง
มูล	M.7	สะพานเสรีประชาธิปไตย อำเภอเมือง จังหวัดอุบลราชธานี	7.00	2,300	10.60	4710.00	4950.00	3.60	ท่วม	ลดลง
7. ชี	E.20A	บ้านบ้านฟ้าหยาด อำเภอมหาชนะชัย จังหวัดยโสธร	10.00	1,105	11.35	2061.00	2177.60	1.35	ท่วม	ลดลง
8. เพชรบุรี	B.9	บ้านสาระเห็ด อำเภอท่ายาง จังหวัดเพชรบุรี	6.60	355	3.94	86.20	85.40	-2.66	ปกติ	เพิ่มขึ้น
เพชรบุรี	B.6A	สะพานท่าหวียน อำเภอแก่งกระจาน จังหวัดเพชรบุรี	6.00	260	0.47	0.35	0.10	-5.53	น้อย	เพิ่มขึ้น
เพชรบุรี	B.15	สะพานเทศบาล อำเภอเมือง จังหวัดเพชรบุรี	5.40	150	2.82	51.00	54.50	-2.58	ปกติ	ลดลง

2.2 สถานีน้ำสันตลิ่ง (17 ก.ย.62 เวลา 06.00น.)

ลำดับ	ชื่อสถานี	ลุ่มน้ำ	แม่น้ำ	รายละเอียด	อำเภอ	จังหวัด	ระดับตลิ่ง	ความจุอ่างน้ำ	ระดับน้ำ (ม.-รสม.)	ปริมาณน้ำ	ระดับน้ำที่สันตลิ่ง	แนวโน้ม
							(เมตร-รสม.)	(ลบ.ม./วินาที)	(เมตร-รสม.)	(ลบ.ม./วินาที)	(เมตร)	
1	E.97	ชี	ชี	ฝาย ยโสธร-พนมไพร	อ.เมือง	จ.ยโสธร	11.00	790.00	12.57	1,436.40	+1.57	ลดลง
2	E.2A	ชี	ชี	-	อ.เมือง	จ.ยโสธร	12.00	1087.00	13.32	*	+1.32	ลดลง
3	E.18	ชี	ชี	บ้านท่าสะแบง	อ.ทุ่งเขาหลวง	จ.ร้อยเอ็ด	9.50	977.00	9.85	1,052.50	+0.35	ลดลง
4	E.20A	ชี	ชี	บ้านฟ้าหยาด	อ.มหาชนะชัย	จ.ยโสธร	10.00	1105.00	11.35	2,061.00	+1.35	ลดลง
5	E.98	ชี	ชี	บ้านแดงหม้อ	อ.เชียงใน	จ.อุบลราชธานี	10.00	1075.00	11.51	2,152.50	+1.51	ลดลง
6	M.179A	มูล	ลำเซบาย	บ้านป่าก่อ	อ.เชียงใน	จ.อุบลราชธานี	7.60	270.00	11.90	818.00	+4.30	ลดลง
7	M.7	มูล	มูล	สะพานเสรีประชาธิปไตย	อ.วารินชำราบ	จ.อุบลราชธานี	7.00	2300.00	10.60	4,710.00	+3.60	ลดลง
8	M.11B	มูล	มูล	บ้านโพธิ์ตาก	อ.พิบูลมังสาหาร	จ.อุบลราชธานี	8.00	5400.00	8.75	6,090.00	+0.75	ลดลง
9	M.95	มูล	ลำเสียวใหญ่	บ้านภู	อ.สุวรรณภูมิ	จ.ร้อยเอ็ด	3.20	50.00	4.20	150.00	+1.00	ลดลง
10	M.182	มูล	มูล	บ้านสีถาน	อ.กันทรารมย์	จ.ศรีสะเกษ	10.60	1540.00	10.62	921.20	+0.02	ลดลง
11	M.69	มูล	ลำเซบก	บ้านท่าบองแบง	อ.ตระการพิชญ์	จ.อุบลราชธานี	7.30	200.00	9.59	314.40	+2.29	ลดลง
12	Y.16	ยม	ยม	บางระกำ	อ.บางระกำ	จ.พิษณุโลก	7.30	207.00	7.38	232.70	+0.08	ลดลง

***หมายเหตุ : M.69 เป็นข้อมูลวันที่ 16 ก.ย. 62 เวลา 06.00 น.

โดย ฝ่ายสารสนเทศและพยากรณ์น้ำ ส่วนอุทกวิทยา

2.3 สภาพน้ำในอ่างเก็บน้ำขนาดใหญ่ (ข้อมูล วันที่ 17 ก.ย. 62)

ภาค อ่างเก็บน้ำเขื่อน	ความจุ ที่ รณส. (ล้าน ม.³)	ความจุ ที่ รณก. (ล้าน ม.³)	ความจุน้ำ ใช้การ (ล้าน ม.³)	ณ วันที่							ไหลลง วันนี้ (ล้าน ม.³)	ระบาย วันนี้ (ล้าน ม.³)
				ปี2561		ปี2562						
				ปริมาตร (ล้าน ม.³)	% รณก.	ปริมาตร (ล้าน ม.³)	% รณก.	ปริมาตรใช้การ (ล้าน ม.³)	% รณก.	% ใช้การ		
เหนือ												
ภูมิพล*	13,462	13,462	9,662	8,445	63	5,577	41	1,777	13	18	23.15	3.00
สิริกิติ์*	10,508	9,510	6,660	7,833	82	5,388	57	2,538	27	38	16.69	4.29
แม่จัดสมบูรณ์ชล	323	265	253	170	64	142	54	130	49	51	0.23	0.09
แม่กวางอุดมธารา	295	263	249	109	41	77	29	63	24	25	0.45	1.06
กิ่วลม	106	106	103	50	47	63	60	60	56	58	1.07	1.28
กิ่วคอหมา	209	170	164	143	84	113	66	106	63	65	0.25	0.34
แควน้อยบำรุงแดน	1,080	939	896	609	65	496	53	453	48	51	4.68	0.43
แม่มอก	110	110	94	29	26	37	33	21	19	22	0.21	0.30
ตะวันออกเฉียงเหนือ												
ห้วยหลวง	136	136	129	61	45	93	69	87	64	67	0.80	0.21
น้ำอูน	780	520	475	535	103	368	71	323	62	68	1.14	0.36
น้ำพุง*	200	165	157	128	78	88	53	80	48	51	0.00	0.61
จุฬารัตน์*	181	164	127	112	68	50	31	13	8	10	0.09	0.00
อุบลรัตน์*	4,640	2,431	1,850	720	30	643	26	62	3	3	6.11	0.30
ลำปาว	2,450	1,980	1,880	1,310	66	1,700	86	1,600	81	85	18.43	2.23
ลำตะคอง	445	314	292	256	81	161	51	138	44	47	0.85	0.17
ลำพระเพลิง	242	155	154	80	52	28	18	26	17	17	0.15	0.26
มูลบน	350	141	134	75	53	40	28	33	23	25	0.45	0.04
ลำแซะ	325	275	268	153	56	77	28	70	25	26	0.64	0.03
ลำนางรอง	197	121	118	39	32	15	12	11	9	10	0.02	0.00
สิรินธร*	1,966	1,966	1,135	1,335	68	1,840	94	1,008	51	89	22.64	10.77
กลาง												
ป่าสักชลสิทธิ์	960	960	957	521	54	396	41	393	41	41	13.34	0.72
ทับเสลา	190	160	143	42	26	36	22	19	12	13	0.00	0.08
กระเสียว	390	299	259	124	42	64	21	24	8	9	0.00	0.02
ตะวันตก												
ศรีนครินทร์*	18,770	17,745	7,480	16,302	92	14,951	84	4,686	26	63	33.46	5.04
วชิราลงกรณ์*	11,000	8,860	5,848	8,292	94	7,907	89	4,895	55	84	47.71	24.95
ตะวันออก												
ขุนด่านปราการชล	225	224	219	193	86	159	71	154	69	70	1.38	0.05
คลองสิียด	450	420	390	319	76	63	15	33	8	9	0.80	0.10
บางพระ	127	117	105	69	59	47	40	35	30	33	0.05	0.25
หนองปลาไหล	206	164	150	115	70	88	54	74	45	50	2.54	0.00
ประแสร์	322	295	275	241	82	124	42	104	35	38	0.67	0.53
นฤปดินทรจินดา	338	295	276	276	94	181	61	162	55	59	3.07	0.00
ใต้												
แก่งกระจาน	900	710	645	698	98	580	82	515	73	80	6.74	8.81
ปราณบุรี	490	391	373	259	66	267	68	249	64	67	6.65	7.63
ราชประภา*	6,144	5,639	4,287	4,731	84	3,826	68	2,475	44	58	29.23	7.53
บางลา*	1,590	1,454	1,178	668	46	758	52	481	33	41	3.15	3.04

ต่ำกว่า 30 %
รวม 9 แห่ง

ตั้งแต่ 31 - 50%
รวม 6 แห่ง

ตั้งแต่ 51-80%
รวม 15 แห่ง

มากกว่า 80%
รวม 5 แห่ง

2.4 สภาพน้ำในอ่างเก็บน้ำ 4 เขื่อนหลักกลุ่มเจ้าพระยา (ข้อมูล วันที่ 17 ก.ย. 62)

อ่างเก็บน้ำ	ปริมาณน้ำในอ่างฯ		ปริมาณน้ำใช้การได้		ปริมาณน้ำไหลลงอ่างฯ		ปริมาณน้ำระบาย		รับน้ำได้อีก
	ปี 2562	% ความจุ	ปริมาณน้ำ	% ใช้การ	วันนี้	เมื่อวาน	วันนี้	เมื่อวาน	
ภูมิพล	5,577	41	1,777	18	23.15	18.61	3.00	1.50	7,885
สิริกิติ์	5,388	57	2,538	38	16.69	20.68	4.29	4.38	4,122
ภูมิพล+สิริกิติ์	10,965	48	4,315	26	39.84	39.29	7.29	5.88	12,007
แควน้อยฯ	496	53	453	51	4.68	7.36	0.43	0.43	443
ป่าสักชลสิทธิ์	396	41	393	41	13.34	12.45	0.72	1.03	564
รวมทั้งหมด	11,856	48	5,160	28	57.86	59.10	8.44	7.34	13,015

(หน่วย : ล้าน ลบ.ม.)

2.2 สถานการณ์น้ำลุ่มน้ำเจ้าพระยา

แม่น้ำปิงปริมาณน้ำไหลผ่านที่สถานี P.17 อ.บรรพตพิสัย จ.นครสวรรค์ วัดได้ 84.00 ลบ.ม./วินาที (เมื่อวาน99.00ลบ.ม./วินาที)ต่ำกว่าตลิ่ง 5.25 เมตร มี**แนวโน้มลดลง**

แม่น้ำน่านปริมาณน้ำไหลผ่านที่สถานี N.67 อ.ชุมแสง จ.นครสวรรค์ วัดได้ 765.00 ลบ.ม./วินาที (เมื่อวาน846.00ลบ.ม./วินาที)ต่ำกว่าตลิ่ง 4.28 เมตรมี**แนวโน้มลดลง**

แม่น้ำเจ้าพระยาปริมาณน้ำไหลผ่านที่สถานี C.2 อ.เมืองนครสวรรค์ วัดได้ 1,030.00 ลบ.ม./วินาที (เมื่อวาน1,145.00ลบ.ม./วินาที) ต่ำกว่าตลิ่ง 5.89 เมตรมี**แนวโน้มลดลง** และมีปริมาณน้ำไหลผ่านท้ายเขื่อนเจ้าพระยา (C.13) ในอัตรา 750.00 ลบ.ม./วินาที (เมื่อวาน 750.00ลบ.ม./วินาที)ไหลผ่านสถานีวัดน้ำC.29A.บางไทร มีปริมาณน้ำไหลผ่านเฉลี่ย760.00ลบ.ม./วินาที (เมื่อวาน 762.00ลบ.ม./วินาที)

2.6 สภาพน้ำในอ่างเก็บน้ำขนาดกลาง (ข้อมูล วันที่ 17 ก.ย. 62)

ข้อมูลวันที่ 17 กันยายน 2562															
สรุปอ่างขนาดกลางที่มีปริมาณในช่วง <=30 % และ >100 %															
<=30 %				31 - 50 %				>50-100%				>100 %			
ภาค	จำนวน	สขป.	จำนวน	ภาค	จำนวน	สขป.	จำนวน	ภาค	จำนวน	สขป.	จำนวน	ภาค	จำนวน	สขป.	จำนวน
เหนือ	14	1	3	เหนือ	19	1	6	เหนือ	42	1	6	เหนือ	0	1	0
		2	6			2	11			2	22			2	0
		3	2			3	0			3	3			3	0
		4	3			4	2			4	11			4	0
ตะวันออกเฉียงเหนือ	35	5	5	ตะวันออกเฉียงเหนือ	25	5	4	ตะวันออกเฉียงเหนือ	97	5	37	ตะวันออกเฉียงเหนือ	61	5	7
		6	6			6	5			6	15			6	26
		7	0			7	0			7	27			7	20
		8	24			8	16			8	18			8	8
ตะวันออก	9	9	9	ตะวันออก	18	9	18	ตะวันออก	17	9	17	ตะวันออก	7	9	7
กลาง	3	10	2	กลาง	5	10	4	กลาง	14	10	13	กลาง	0	10	0
		11	0			11	0			11	0			11	0
		12	1			12	1			12	1			12	0
ตะวันตก	2	13	2	ตะวันตก	2	13	2	ตะวันตก	3	13	3	ตะวันตก	0	13	0
ใต้	6	14	1	ใต้	9	14	4	ใต้	24	14	12	ใต้	0	14	0
		15	3			15	2			15	8			15	0
		16	2			16	3			16	3			16	0
		17	0			17	0			17	1			17	0
รวม	69	รวม	69	รวม	78	รวม	78	รวม	197	รวม	197	รวม	68	รวม	68

รวมทั้งหมด 412 แห่ง



2.7 การจัดสรรน้ำฤดูฝน (ข้อมูล ณ 17 ก.ย.62)

อ่างเก็บน้ำ	แผน (ล้าน ลบ.ม.)	ผลการจัดสรร (ล้าน ลบ.ม.)	คงเหลือ (ล้าน ลบ.ม.)
ทั่วประเทศ	31,008	16,068 (52%)	14,940 (48%)
เจ้าพระยา (4 เขื่อน)	11,277	4,962 (44%)	6,315 (56%)

3. วิเคราะห์สถานการณ์

3.1 คาดการณ์ปริมาณฝนจากแบบจำลองบรรยากาศ กรมอุตุนิยมวิทยา (3วันล่วงหน้า)

- วันที่ 17 ก.ย. 62 (วันที่ 17 ก.ย. 62 เวลา 07.00 น. – 18 ก.ย. 62 เวลา 07.00 น.) มีฝนตกปานกลาง (10.1 มม. – 35.0 มม.) บริเวณพื้นที่ ภาคตะวันตก ภาคตะวันออก พื้นที่จ.อุบลราชธานี จ.ศรีสะเกษ จ.สุรินทร์ จ.ชุมพร จ.ระนอง จ.พังงา จ.ภูเก็ต จ.กระบี่ จ.สุราษฎร์ธานี จ.นครศรีธรรมราช จ.กระบี่ จ.ตรัง จ.พัทลุง และจ.สงขลา มีฝนตกหนัก (35.1 มม.-90.0 มม.) บริเวณพื้นที่ ภาคตะวันออก พื้นที่ จ.อุบลราชธานีจ.ราชบุรี จ.เพชรบุรี จ.ชุมพร จ.ระนอง และจ.สุราษฎร์ธานี

- วันที่ 18 ก.ย.62 (วันที่ 18 ก.ย.62 เวลา 07.00 น.– 19 ก.ย.62 เวลา 07.00 น.)มีฝนตกปานกลาง (10.1 มม.-35.0 มม.)บริเวณพื้นที่ภาคเหนือ ภาคตะวันออก ภาคกลาง พื้นที่จ.อุบลราชธานี จ.เพชรบุรี จ.ประจวบคีรีขันธ์ จ.ชุมพร จ.ระนอง และจ.สุราษฎร์ธานี มีฝนตกหนัก (35.1 มม.-90.0 มม.) บริเวณพื้นที่จ. เชียงราย จ.พะเยา จ.สุโขทัย จ.พิษณุโลก จ.กำแพงเพชร จ.นครราชสีมา จ.อ่างทอง และจ.ตราด มีฝนตกหนักมาก (มากกว่า 90.0 มม.) บริเวณพื้นที่ จ.สุโขทัย

- วันที่ 19 ก.ย.62 (วันที่ 19 ก.ย.62 เวลา 07.00 น.– 20 ก.ย.62 เวลา 07.00 น.) มีฝนตกปานกลาง (10.1 มม.-35.0 มม.)บริเวณพื้นที่ภาคตะวันออก ภาคตะวันตก พื้นที่จ.แม่ฮ่องสอน จ.น่านอุตรธานี จ.สกลนคร จ.ร้อยเอ็ด จ.ยโสธร จ.อำนาจเจริญ จ.สุรินทร์ จ.ศรีสะเกษ จ.บุรีรัมย์ จ.อุบลราชธานี จ.ชุมพร และจ.นราธิวาส มีฝนตกหนัก (35.1 มม.-90.0 มม.) บริเวณพื้นที่ ภาคตะวันออกพื้นที่ จ.อุตรธานี จ.ร้อยเอ็ด จ.อำนาจเจริญ จ.อุทัยธานี มีฝนตกหนักมาก (มากกว่า 90.0 มม.)บริเวณพื้นที่ จ.ตราด และ จ.นครนายก

3.2 คาดการณ์ปริมาณน้ำ(วันที่ 17 ก.ย.62)

คาดการณ์ปริมาณน้ำไหลผ่านลุ่มน้ำปิงที่สถานี P.17 อ.บรรพตพิสัย จ.นครสวรรค์ จะมีปริมาณน้ำไหลผ่าน 80.00ลบ.ม./วินาทีมี **แนวโน้มลดลง** ส่วนลุ่มน้ำน่านที่สถานี N.67 อ.ชุมแสง จ.นครสวรรค์ จะมีปริมาณน้ำไหลผ่าน 676.00ลบ.ม./วินาที มี **แนวโน้มลดลง** โดยจะทำให้ในลุ่มน้ำเจ้าพระยาที่สถานี C.2 อ.เมืองนครสวรรค์ จ.นครสวรรค์ จะมีปริมาณน้ำผ่าน 950.00 ลบ.ม./วินาที มี **แนวโน้มลดลง**

4. รายงานสถานการณ์ค่าความเค็ม (ข้อมูล วันที่ 17 ก.ย.62)

แม่น้ำ	สถานีเฝ้าระวัง	เกณฑ์เฝ้าระวัง (กรัม/ลิตร)	ค่าความเค็ม (กรัม/ลิตร)
เจ้าพระยา	ประปาสำแล	0.25	0.11
ปราจีน-บางปะกง	ปราจีนบุรี	2.00	0.03
ท่าจีน	ปากคลองจินดา	0.75	0.18
แม่กลอง	ปากคลองดำเนินสะดวก	2.00	0.13

5. สรุปผลการวิเคราะห์สถานการณ์

สภาพน้ำในอ่างเก็บน้ำขนาดใหญ่ที่มีปริมาณน้ำน้อยกว่าหรือเท่ากับ 30% ของความจุอ่าง มีจำนวน 9 แห่ง อ่างเก็บน้ำขนาดใหญ่ที่มีปริมาณน้ำระหว่าง 30 - 50% ของความจุอ่าง มีจำนวน 6 แห่ง อ่างเก็บน้ำขนาดใหญ่ที่มีปริมาณน้ำตั้งแต่ 51-80% ของความจุอ่าง มีจำนวน 15 แห่ง และอ่างเก็บน้ำขนาดใหญ่ที่มีปริมาณน้ำมากกว่า 80% ของความจุอ่าง มีจำนวน 5 แห่ง

สภาพน้ำในอ่างเก็บน้ำขนาดกลางจำนวน 412 แห่ง วันที่ 17 ก.ย.62 แบ่งได้ ดังนี้

- อ่างเก็บน้ำขนาดกลางที่มีปริมาณน้ำน้อยกว่าหรือเท่ากับ 30% มีจำนวน 69 แห่ง
- อ่างเก็บน้ำขนาดกลางที่มีปริมาณน้ำมากกว่า 30 - 50% มีจำนวน 78 แห่ง
- อ่างเก็บน้ำขนาดกลางที่มีปริมาณน้ำมากกว่า 50 - 100% มีจำนวน 197 แห่ง
- อ่างเก็บน้ำขนาดกลางที่มีปริมาณน้ำมากกว่า 100% มีจำนวน 68 แห่ง

อ่างเก็บน้ำส่วนใหญ่สามารถรองรับน้ำฝนที่จะตกในช่วงวันที่ 17 - 19 ก.ย.62 ไว้ได้ทั้งหมดยกเว้นอ่างเก็บน้ำในภาคอีสานบางแห่งที่มีปริมาณน้ำมากกว่าร้อยละ 100 ได้ให้เฝ้าระวังอย่างใกล้ชิดแล้ว

6. สถานการณ์อุทกภัย (วันที่ 17 ก.ย.62)

สถานการณ์อุทกภัยรวมทั้งสิ้น 28 จังหวัด **ปัจจุบัน (17 ก.ย.62) มีสถานการณ์น้ำท่วม 12 จังหวัด** ได้แก่ จังหวัดยโสธร ร้อยเอ็ด กาฬสินธุ์ มหาสารคาม อุดรธานี อุบลราชธานี อำนาจเจริญ สกลนคร นครพนม ศรีสะเกษ พระนครศรีอยุธยา และพิษณุโลก **สถานการณ์น้ำกลับเข้าสู่ภาวะปกติ 16 จังหวัด** ได้แก่ จังหวัดเชียงใหม่ แพร่ น่าน สุโขทัย ลำปาง อุดรดิษฐ์ พิจิตร แม่ฮ่องสอน เพชรบูรณ์ ชัยภูมิ นครราชสีมา ขอนแก่น มุกดาหาร สระแก้ว ชุมพร และระนอง

กรมชลประทานได้ให้การช่วยเหลือพื้นที่ที่ยังประสบอุทกภัยทั้ง 12 จังหวัด โดยติดตั้งเครื่องสูบน้ำจำนวน 104 เครื่อง และเครื่องผลักดันน้ำ จำนวน 250 เครื่อง

สำหรับการช่วยเหลือพื้นที่ประสบอุทกภัยในลุ่มน้ำชี-ลุ่มน้ำมูล ที่ประสบอุทกภัย 7 จังหวัด 73 อำเภอ รวมพื้นที่ได้รับผลกระทบจำนวน 857,858 ไร่ กรมชลประทานได้ติดตั้งเครื่องสูบน้ำรวมทั้งสิ้น 86 เครื่อง (จังหวัดยโสธร 12 เครื่อง จังหวัดร้อยเอ็ด 45 เครื่อง จังหวัดอุบลราชธานี 7 เครื่อง จังหวัดอำนาจเจริญ 2 เครื่อง จังหวัดศรีสะเกษ 20 เครื่อง) **เครื่องผลักดันน้ำติดตั้งทั้งสิ้น 238 เครื่อง** (จังหวัดยโสธร 10 เครื่อง จังหวัดร้อยเอ็ด 18 เครื่อง จังหวัดกาฬสินธุ์ 5 เครื่อง จังหวัดอุบลราชธานี 205 เครื่อง)

7. ข้อปฏิบัติ

1. การบริหารจัดการน้ำในลุ่มน้ำชี ชะลอการระบายน้ำจากแม่น้ำชีตอนบนที่เขื่อนมหาสารคาม โดยลดบานระบายน้ำลง 0.2 ม. พร้อมควบคุมการระบายน้ำจากอ่างเก็บน้ำขนาดใหญ่ ขนาดกลาง และขนาดเล็ก จำนวน 23 แห่งท้ายเขื่อนมหาสารคาม

2. การบริหารจัดการน้ำในลุ่มน้ำมูล ชะลอการระบายน้ำที่เขื่อนราษีไศลให้สอดคล้องกับสถานการณ์น้ำด้านท้ายน้ำ และเฝ้าระวังติดตามสถานการณ์น้ำตลอดเวลา พร้อมกับปรับลดการระบายน้ำจากอ่างเก็บน้ำขนาดใหญ่ ขนาดกลาง และขนาดเล็ก จำนวน 57 แห่ง และชะลอการระบายน้ำที่เขื่อนลำเซบายอำนาจเจริญและเขื่อนลำเซบก อุบลราชธานี เขื่อนลำโดมใหญ่ และอาคารในลำน้ำสาขาอื่นๆ รวมทั้งเฝ้าติดตามปริมาณน้ำที่สถานีวัดน้ำ M.7 สะพานเสรีประชาธิปไตย อ.วารินชำราบ จ.อุบลราชธานี ตลอด 24 ชั่วโมง

3. เฝ้าระวังติดตามสถานการณ์น้ำ ระดับน้ำ ปริมาณน้ำ และคุณภาพน้ำ อย่างใกล้ชิด โดยเฉพาะสถานการณ์น้ำลุ่มน้ำมูล-ลุ่มน้ำชี โดยมีการรายงานเหตุการณ์มายังศูนย์ปฏิบัติการน้ำอัจฉริยะ (SWOC) ผ่านช่องทางออนไลน์ และออฟไลน์เป็นรายชั่วโมงทุกวันได้แก่ทาง e-mail : wmsc.1460@gmail.com และ Line : SWOC CENTER

4. การบริหารน้ำในลุ่มน้ำอื่นๆ กรมชลประทานได้เตรียมการกำจัดสิ่งกีดขวางทางน้ำ ตรวจสอบสภาพอาคารให้อยู่ในสภาพพร้อมใช้งาน จัดเตรียมเครื่องจักรเครื่องมือ อุปกรณ์เครื่องสูบน้ำและมอบหมายหน้าที่ให้เจ้าหน้าที่เตรียมพร้อมรับสถานการณ์น้ำหลากที่จะเกิดขึ้นจากฝนตกหนักในช่วงสัปดาห์นี้ไว้พร้อมแล้ว