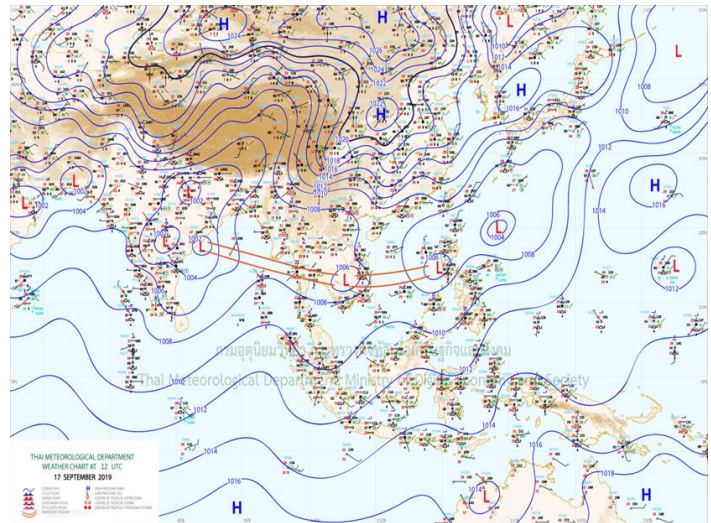
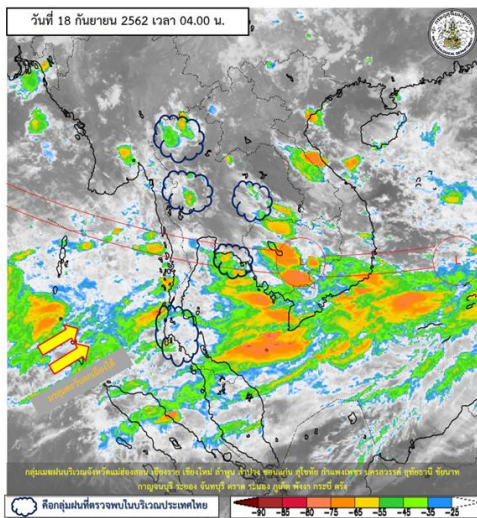


รายงานสรุปศูนย์ปฏิบัติการน้ำอัจฉริยะ
เรื่อง สถานการณ์น้ำและการเฝ้าระวัง
ประจำวันพุธที่ 18 กันยายน พ.ศ. 2562

1. สภาพอากาศและปริมาณฝน

1.1 สภาพอากาศ (กรมอุตุนิยมวิทยา)



ร่องมรสุมพาดผ่านภาคกลางตอนล่าง ภาคใต้ตอนบน และภาคตะวันออก เข้าสู่หย่อมความกดอากาศต่ำบริเวณประเทศกัมพูชา ประกอบกับมรสุมตะวันตกเฉียงใต้ที่พัดปกคลุมทะเลอันดามัน ภาคใต้ และอ่าวไทยตอนบนมีกำลังแรง ทำให้บริเวณภาคตะวันออก และภาคใต้ มีฝนตกหนักถึงหนักมากบางแห่ง และมีหย่อมความกดอากาศต่ำบริเวณทะเลจีนใต้ตอนกลางกับหย่อมความกดอากาศกำลังแรงบริเวณมหาสมุทรแปซิฟิก

1.2 สภาพฝน

ปริมาณฝนสูงสุด 5 อันดับ จากกรมอุตุนิยมวิทยา เวลา 07.00 น. วันที่ 17 ก.ย.62 ถึง เวลา 07.00 น. วันที่ 18 ก.ย.62 ตามลำดับ ดังนี้

1. อ.เมือง ระนอง	วัดปริมาณฝนได้	58.4	มม.
2. อ.รัฐประศาสตร์ สระแก้ว	วัดปริมาณฝนได้	44.2	มม.
3. อ.เมือง น่าน	วัดปริมาณฝนได้	31.9	มม.
4. อ.เมือง อุทัยธานี	วัดปริมาณฝนได้	29.4	มม.
5. อ.เมือง นครศรีธรรมราช	วัดปริมาณฝนได้	17.4	มม.

2. สถานการณ์น้ำท่าและสภาพน้ำในอ่างเก็บน้ำ

2.1 สถานการณ์น้ำท่าในลุ่มน้ำต่างๆ (18 ก.ย.62 เวลา 06.00 น.)

แม่น้ำ	สถานี	ที่ตั้งสถานี	ที่ตั้ง	ความจุ	ระดับน้ำ	ปริมาณน้ำ		ต่ำ(-) สูง(+) กว่าที่ตั้ง	อยู่ใน เกณฑ์	แนวโน้ม	
						วันนี้	เมื่อวาน				
			ม.	ม. ³ /วิ.	ม.	ม. ³ /วิ.	ม. ³ /วิ.				
1. ปิง	P.1	สะพานนารัฐ อำเภอเมือง	จังหวัดเชียงใหม่	3.70	445	1.21	13.00	13.00	-2.49	น้อย	ทรงตัว
ปิง	P.7A	สะพานบ้านห้วยยาง อำเภอเมือง	จังหวัดกำแพงเพชร	5.34	3,000	0.25	62.20	69.70	-5.09	น้อย	ลดลง
ปิง	P.17	บ้านท่าจี้ อำเภอบรรพตพิสัย	จังหวัดนครสวรรค์	39.80	2,990	34.51	79.00	84.00	-5.29	น้อย	ลดลง
2. วัง	W.1C	สะพานเสตุวารี อำเภอเมือง	จังหวัดลำปาง	5.20	651	-0.43	0.54	0.58	-5.63	น้อย	ทรงตัว
วัง	W.4A	บ้านวังหมัน อำเภอสามเงา	จังหวัดตาก	8.00	700	1.15	25.74	28.12	-6.85	น้อย	ลดลง
3. ยม	Y.1C	สะพานบ้านน้ำคัง อำเภอเมือง	จังหวัดแพร่	8.20	993	0.93	49.77	59.04	-7.27	น้อย	ลดลง
ยม	Y.4	สะพานตลาดธานี อำเภอเมือง	จังหวัดสุโขทัย	7.40	509	3.98	39.53	44.58	-3.42	น้อย	ลดลง
4. น่าน	N.1	หน้าสำนักงานป่าไม้ อำเภอเมือง	จังหวัดน่าน	7.00	1,217	1.07	115.70	111.30	-5.93	น้อย	เพิ่มขึ้น
น่าน	N.5A	สะพานเอกาทศรถ อำเภอเมือง	จังหวัดพิษณุโลก	10.37	1,365	0.77	68.19	91.05	-9.60	น้อย	ลดลง
น่าน	N.67	สะพานบ้านเกษไชย อำเภอชุมแสง	จังหวัดนครสวรรค์	28.30	1,579	23.66	694.00	765.00	-4.64	ปกติ	ลดลง
5. เจ้าพระยา	C.2	ค่ายจิรประวัติ อำเภอเมือง	จังหวัดนครสวรรค์	26.20	3,590	20.03	918.00	1030.00	-6.17	ปกติ	ลดลง
เจ้าพระยา	C.13	ท้ายเขื่อนเจ้าพระยา อำเภอสรรพยา	จังหวัดชัยนาท	16.34	2,840	8.53	469.00	750.00	-7.81	ปกติ	ลดลง
6. มูล	M.6A	บ้านสะตึก อำเภอสะตึก	จังหวัดบุรีรัมย์	6.00	440	2.23	55.50	46.50	-3.77	น้อย	เพิ่มขึ้น
มูล	M.182	บ้านสีถาน อำเภอกันทรารมย์	จังหวัดศรีสะเกษ	10.60	0	10.52	905.20	921.20	-0.08	N/A	ลดลง
มูล	M.7	สะพานเสรีประชาธิปไตย อำเภอเมือง	จังหวัดอุบลราชธานี	7.00	2,300	10.44	4470.00	4710.00	3.44	ท่วม	ลดลง
7. ชี	E.20A	บ้านบ้านฟ้าหยาด อำเภอมหาชนะชัย	จังหวัดยโสธร	10.00	1,105	11.24	1944.40	2061.00	1.24	ท่วม	ลดลง
8. เพชรบุรี	B.9	บ้านสาระเห็ด อำเภอท่ายาง	จังหวัดเพชรบุรี	6.60	355	3.94	86.20	86.20	-2.66	ปกติ	ทรงตัว
เพชรบุรี	B.6A	สะพานท่าเกวียน อำเภอแก่งกระจาน	จังหวัดเพชรบุรี	6.00	260	0.42	0.10	0.35	-5.58	น้อย	ลดลง
เพชรบุรี	B.15	สะพานเทศบาล อำเภอเมือง	จังหวัดเพชรบุรี	5.40	150	2.78	50.00	51.00	-2.62	ปกติ	ลดลง

2.2 สถานีน้ำล้นตลิ่ง (18 ก.ย.62 เวลา 06.00น.)

สถานีน้ำท่าที่ระดับน้ำล้นตลิ่ง												
18 ก.ย. 2562 เวลา 6:00 น.												
ลำดับ	ชื่อสถานี	ลุ่มน้ำ	แม่น้ำ	รายละเอียด	อำเภอ	จังหวัด	ระดับตลิ่ง	ความจุลุ่มน้ำ	ระดับน้ำ (ม.-รสม.)	ปริมาณน้ำ	ระดับน้ำที่ล้นตลิ่ง	แนวโน้ม
							(เมตร-รสม.)	(ลบ.ม./วินาที)	(เมตร-รสม.)	(ลบ.ม./วินาที)	(เมตร)	
1	E.97	ชี	ชี	ฝาย ยโสธร-พนมไพร	อ.เมือง	จ.ยโสธร	11.00	790.00	12.51	1,405.20	1.51	ลดลง
2	E.2A	ชี	ชี	-	อ.เมือง	จ.ยโสธร	12.00	1087.00	13.2	1,683.33	1.2	ลดลง
3	E.20A	ชี	ชี	บ้านฟ้าหยาด	อ.มหาชนะชัย	จ.ยโสธร	10.00	1105.00	11.24	1,944.40	1.24	ลดลง
4	E.98	ชี	ชี	บ้านแดงหม้อ	อ.เขื่องใน	จ.อุบลราชธานี	10.00	1075.00	11.4	2,070.00	1.4	ลดลง
5	M.179A	มูล	ลำเซบาย	บ้านปากอ่	อ.เขื่องใน	จ.อุบลราชธานี	7.60	270.00	11.73	625.00	4.13	ลดลง
6	M.7	มูล	มูล	สะพานเสรีประชาธิปไตย	อ.วารินชำราบ	จ.อุบลราชธานี	7.00	2300.00	10.44	4,470.00	3.44	ลดลง
7	M.11B	มูล	มูล	บ้านโพธิ์ตาก	อ.พิบูลมังสาหาร	จ.อุบลราชธานี	8.00	5400.00	8.59	5,866.00	0.59	ลดลง
8	M.95	มูล	ลำเสียวใหญ่	บ้านกู่	อ.สุวรรณภูมิ	จ.ร้อยเอ็ด	3.20	50.00	4.15	144.50	0.95	ลดลง
9	M.69	มูล	ลำเซบก	บ้านท่าบอแง	อ.ตระการพิชผล	จ.อุบลราชธานี	7.30	200.00	9.11	285.60	1.81	ลดลง
10	Y.16	ยม	ยม	บางระกำ	อ.บางระกำ	จ.พิษณุโลก	7.30	207.00	7.25	224.60	-0.05	ลดลง

โดย ฝ่ายสารสนเทศและพยากรณ์น้ำ ส่วนอุทกวิทยา

2.3 สภาพน้ำในอ่างเก็บน้ำขนาดใหญ่ (ข้อมูล วันที่ 18 ก.ย. 62)

ภาค อ่างเก็บน้ำเขื่อน	ความจุ ที่ รณส. (ล้าน ม. ³)	ความจุ ที่ รณก. (ล้าน ม. ³)	ความจุน้ำ ใช้การ (ล้าน ม. ³)	ณ วันที่							ไหลลง วันนี้ (ล้าน ม. ³)	ระบาย วันนี้ (ล้าน ม. ³)
				ปี2561		ปี2562						
				ปริมาตร (ล้าน ม. ³)	% รณก.	ปริมาตร (ล้าน ม. ³)	% รณก.	ปริมาตรใช้การ (ล้าน ม. ³)	% รณก.	% ใช้การ		
เหนือ												
ภูมิพล*	13,462	13,462	9,662	8,459	63	5,586	41	1,786	13	18	12.49	3.00
สิริกิติ์*	10,508	9,510	6,660	7,854	83	5,400	57	2,550	27	38	16.84	4.43
แม่จันทสมบูรณ์ชล	323	265	253	171	65	142	54	130	49	51	0.39	0.09
แม่กวางอุดมธารา	295	263	249	109	41	77	29	63	24	25	0.44	1.02
กัวลม	106	106	103	50	47	63	59	59	56	58	0.89	1.28
กัวคองหมา	209	170	164	144	85	113	66	107	63	65	0.41	0.32
แควน้อยบำรุงแดน	1,080	939	896	613	65	499	53	456	49	51	3.48	0.43
แม่มอก	110	110	94	29	26	37	33	21	19	22	0.30	0.30
ตะวันออกเฉียงเหนือ												
ห้วยหลวง	136	136	129	61	45	94	69	87	64	67	0.36	0.21
น้ำอูน	780	520	475	535	103	368	71	323	62	68	0.35	0.35
น้ำพุง*	200	165	157	128	78	88	53	80	48	51	0.47	0.55
จุฬาราชบุรี*	181	164	127	112	68	50	31	13	8	10	0.05	0.00
อุบลรัตน์*	4,640	2,431	1,850	723	30	645	27	64	3	3	2.86	0.30
ลำปาว	2,450	1,980	1,880	1,320	67	1,708	86	1,608	81	86	10.87	2.47
ลำตะคอง	445	314	292	257	82	161	51	138	44	47	0.34	0.23
ลำพระเพลิง	242	155	154	81	52	27	18	26	17	17	0.29	0.45
มูลบন	350	141	134	75	53	40	29	33	24	25	0.38	0.04
ลำแจะ	325	275	268	155	56	78	28	71	26	27	1.08	0.03
ลำนางรอง	197	121	118	39	32	15	12	11	9	10	0.02	0.00
สิรินธร*	1,966	1,966	1,135	1,335	68	1,842	94	1,011	51	89	14.52	10.92
กลาง												
ป่าสักชลสิทธิ์	960	960	957	548	57	404	42	401	42	42	8.44	0.26
ทับเสลา	190	160	143	42	26	36	22	19	12	13	0.00	0.08
กระเสียว	390	299	259	125	42	64	21	24	8	9	0.00	0.02
ตะวันตก												
ศรีนครินทร์*	18,770	17,745	7,480	16,306	92	14,974	84	4,709	27	63	30.28	4.97
วีรลวงกรณ*	11,000	8,860	5,848	8,262	93	7,922	89	4,910	55	84	40.54	25.04
ตะวันออก												
ขุนด่านปราการชล	225	224	219	194	86	161	72	156	70	71	2.11	0.05
คลองสิียด	450	420	390	325	77	64	15	34	8	9	0.60	0.10
บางพระ	127	117	105	69	59	48	41	36	30	34	0.12	0.20
หนองปลาไหล	206	164	150	116	71	90	55	76	46	51	1.88	0.00
ประแสร์	322	295	275	242	82	123	42	103	35	38	0.34	0.53
นฤปดินทรจินดา	338	295	276	276	93	184	63	165	56	60	3.52	0.00
ใต้												
แก่งกระจาน	900	710	645	696	98	577	81	512	72	79	6.30	8.81
ปราณบุรี	490	391	373	259	66	267	68	249	64	67	7.71	7.63
รัชชประภา*	6,144	5,639	4,287	4,775	85	3,836	68	2,485	44	58	18.76	8.41
บางยาง*	1,590	1,454	1,178	668	46	757	52	480	33	41	2.01	3.02

ต่ำกว่า 30 %
รวม 9 แห่ง

ตั้งแต่ 31 - 50%
รวม 6 แห่ง

ตั้งแต่ 51-80%
รวม 15 แห่ง

มากกว่า 80%
รวม 5 แห่ง



2.4 สภาพน้ำในอ่างเก็บน้ำ 4 เขื่อนหลักกลุ่มเจ้าพระยา (ข้อมูล วันที่ 18 ก.ย. 62)

สภาพน้ำในอ่างเก็บน้ำ ภูมิพล สิริกิติ์ แควน้อยฯ และป่าสัก วันที่ 18 กันยายน 2562

อ่างเก็บน้ำ	ปริมาณน้ำในอ่างฯ		ปริมาณน้ำใช้การได้		ปริมาณน้ำไหลลงอ่างฯ		ปริมาณน้ำระบาย		รับน้ำได้อีก
	ปี 2562	% ความจุ	ปริมาณน้ำ	% ใช้การ	วันนี้	เมื่อวาน	วันนี้	เมื่อวาน	
ภูมิพล	5,586	41	1,786	18	12.49	23.15	3.00	3.00	7,876
สิริกิติ์	5,400	57	2,550	38	16.84	16.69	4.43	4.29	4,110
ภูมิพล+สิริกิติ์	10,986	48	4,336	27	29.33	39.84	7.43	7.29	11,986
แควน้อยฯ	499	53	456	51	3.48	4.68	0.43	0.43	440
ป่าสักชลสิทธิ์	404	42	401	42	8.44	13.34	0.26	0.72	556
รวมทั้งหมด	11,888	48	5,192	29	41.25	57.86	8.12	8.44	12,983

(หน่วย : ล้าน ลบ.ม.)

2.2 สถานการณ์น้ำลุ่มน้ำเจ้าพระยา

แม่น้ำปิง ปริมาณน้ำไหลผ่านที่สถานี P.17 อ.บรรพตพิสัย จ.นครสวรรค์ วัดได้ 79.00 ลบ.ม./วินาที (เมื่อวาน 84.00ลบ.ม./วินาที)ต่ำกว่าตลิ่ง5.29 เมตร มี**แนวโน้มลดลง**

แม่น้ำน่าน ปริมาณน้ำไหลผ่านที่สถานี N.67 อ.ชุมแสง จ.นครสวรรค์ วัดได้ 694.00 ลบ.ม./วินาที (เมื่อวาน 765.00ลบ.ม./วินาที)ต่ำกว่าตลิ่ง 4.64 เมตร มี**แนวโน้มลดลง**

แม่น้ำเจ้าพระยา ปริมาณน้ำไหลผ่านที่สถานีC.2 อ.เมืองนครสวรรค์ วัดได้ 918.00 ลบ.ม./วินาที (เมื่อวาน1,030.00ลบ.ม./วินาที) ต่ำกว่าตลิ่ง 6.17 เมตร มี**แนวโน้มลดลง**และมีปริมาณน้ำไหลผ่านท้ายเขื่อนเจ้าพระยา (C.13) ในอัตรา 469.00 ลบ.ม./วินาที (เมื่อวาน 750.00ลบ.ม./วินาที)ไหลผ่านสถานีวัดน้ำC.29Aอ.บางไทร มีปริมาณน้ำไหลผ่านเฉลี่ย 728.00ลบ.ม./วินาที (เมื่อวาน 760.00ลบ.ม./วินาที)

2.6 สภาพน้ำในอ่างเก็บน้ำขนาดกลาง (ข้อมูล วันที่ 18 ก.ย. 62)

ข้อมูลวันที่ 18 กันยายน 2562															
สรุปอ่างขนาดกลางที่มีปริมาตรในช่วง <=30 % และ > 100 %															
<=30 %				31 - 50 %				>50-100%				>100 %			
ภาค	จำนวน	สขป.	จำนวน	ภาค	จำนวน	สขป.	จำนวน	ภาค	จำนวน	สขป.	จำนวน	ภาค	จำนวน	สขป.	จำนวน
เหนือ	18	1	6	เหนือ	17	1	5	เหนือ	40	1	4	เหนือ	0	1	0
		2	7			2	10			2	22			2	0
		3	2			3	0			3	3			3	0
		4	3			4	2			4	11			4	0
ตะวันออก เฉียงเหนือ	35	5	5	ตะวันออก เฉียงเหนือ	24	5	4	ตะวันออก เฉียงเหนือ	98	5	36	ตะวันออก เฉียงเหนือ	61	5	8
		6	5			6	5			6	16			6	26
		7	0			7	0			7	28			7	19
		8	25			8	15			8	18			8	8
ตะวันออก	9	9	9	ตะวันออก	17	9	17	ตะวันออก	17	9	17	ตะวันออก	8	9	8
กลาง	3	10	2	กลาง	5	10	4	กลาง	14	10	13	กลาง	0	10	0
		11	0			11	0			11	0			11	0
		12	1			12	1			12	1			12	0
ตะวันตก	2	13	2	ตะวันตก	2	13	2	ตะวันตก	3	13	3	ตะวันตก	0	13	0
ใต้	6	14	1	ใต้	10	14	4	ใต้	23	14	12	ใต้	0	14	0
		15	3			15	2			15	8			15	0
		16	2			16	4			16	2			16	0
		17	0			17	0			17	1			17	0
รวม	73	รวม	73	รวม	75	รวม	75	รวม	195	รวม	195	รวม	69	รวม	69

รวมทั้งหมด 412 แห่ง



2.7 การจัดสรรน้ำฤดูฝน (ข้อมูล ณ 18 ก.ย.62)

อ่างเก็บน้ำ	แผน (ล้าน ลบ.ม.)	ผลการจัดสรร (ล้าน ลบ.ม.)	คงเหลือ (ล้าน ลบ.ม.)
ทั่วประเทศ	31,008	16,212 (52%)	14,796 (48%)
เจ้าพระยา (4 เขื่อน)	11,277	4,970 (44%)	6,307 (56%)

3. วิเคราะห์สถานการณ์

3.1 คาดการณ์ปริมาณฝนจากแบบจำลองบรรยากาศ กรมอุตุนิยมวิทยา (3วันล่วงหน้า)

- วันที่ 18 ก.ย. 62 (วันที่ 18 ก.ย. 62 เวลา 07.00 น. – 19 ก.ย. 62 เวลา 07.00 น.) มีฝนตกปานกลาง (10.1 มม. – 35.0 มม.) บริเวณพื้นที่จังหวัดหนองบัวลำภู อุดรธานี ขอนแก่น มหาสารคาม นครพนม มุกดาหาร บุกรัมย์ นครราชสีมา ฉะเชิงเทรา นครนายก ชลบุรี อุทัยธานี สุพรรณบุรี เพชรบุรี ประจวบคีรีขันธ์ ชุมพร สุราษฎร์ธานี กระบี่ นครศรีธรรมราช ตรัง นราธิวาส มีฝนตกหนัก (35.1 มม.-90.0 มม.) บริเวณพื้นที่จังหวัดลพบุรี สิงห์บุรี อ่างทอง ชัยนาท อุบลราชธานี สุรินทร์ ศรีสะเกษ สุรินทร์ ปราจีนบุรี ระยอง ระนอง และ พังงา มีฝนตกหนักมาก (มากกว่า 90.0 มม.) บริเวณพื้นที่จังหวัดพิจิตร นครสวรรค์ เพชรบูรณ์ จันทบุรี และ ตราด

- วันที่ 19 ก.ย.62 (วันที่ 19 ก.ย.62 เวลา 07.00 น.– 20 ก.ย.62 เวลา 07.00 น.)มีฝนตกปานกลาง (10.1 มม.-35.0 มม.)บริเวณพื้นที่จังหวัดแม่ฮ่องสอน เชียงใหม่ ลำพูน ลำปาง ตาก สุโขทัย พิษณุโลก อุบลราชธานี สุรินทร์ นครราชสีมา สระแก้ว ปราจีนบุรี ระยอง ประจวบคีรีขันธ์ ระนอง และ นราธิวาส มีฝนตกหนัก (35.1 มม.-90.0 มม.) บริเวณพื้นที่จังหวัดบุรีรัมย์ นครปฐม และ สมุทรสาคร

- วันที่ 20 ก.ย.62 (วันที่ 20 ก.ย.62 เวลา 07.00 น.– 21 ก.ย.62 เวลา 07.00 น.) มีฝนตกปานกลาง (10.1 มม.-35.0 มม.)บริเวณพื้นที่จังหวัดสุราษฎร์ธานี นครศรีธรรมราช และนราธิวาส มีฝนตกหนัก (35.1 มม.-90.0 มม.) บริเวณพื้นที่จังหวัดน่าน สุโขทัย ตาก กาญจนบุรี นครสวรรค์ อุบลราชธานี สุรินทร์ นครราชสีมา และ ตราด

3.2 คาดการณ์ปริมาณน้ำ (วันที่ 19 ก.ย.62)

คาดการณ์ปริมาณน้ำไหลผ่านลุ่มน้ำปิงที่สถานี P.17 อ.บรรพตพิสัย จ.นครสวรรค์ จะมีปริมาณน้ำไหลผ่าน 74.00ลบ.ม./วินาทีที่มี**แนวโน้มลดลง**ส่วนลุ่มน้ำน่านที่สถานี N.67 อ.ชุมแสง จ.นครสวรรค์ จะมีปริมาณน้ำไหลผ่าน 623.00 ลบ.ม./วินาที มี**แนวโน้มลดลง**โดยจะทำให้ในลุ่มน้ำเจ้าพระยาที่สถานี C.2 อ.เมืองนครสวรรค์ จ.นครสวรรค์ จะมีปริมาณน้ำผ่าน 894.00 ลบ.ม./วินาที มี**แนวโน้มลดลง**

4. รายงานสถานการณ์ค่าความเค็ม (ข้อมูล วันที่ 18 ก.ย.62)

แม่น้ำ	สถานีเฝ้าระวัง	เกณฑ์เฝ้าระวัง (กรัม/ลิตร)	ค่าความเค็ม (กรัม/ลิตร)
เจ้าพระยา	ประปาสำแล	0.25	0.11
ปราจีน-บางปะกง	ปราจีนบุรี	2.00	0.03
ท่าจีน	ปากคลองจินดา	0.75	0.18
แม่กลอง	ปากคลองดำเนินสะดวก	2.00	0.13

5. สรุปผลการวิเคราะห์สถานการณ์

สภาพน้ำในอ่างเก็บน้ำขนาดใหญ่ที่มีปริมาณน้ำน้อยกว่าหรือเท่ากับ 30% ของความจุอ่าง มีจำนวน 9 แห่ง อ่างเก็บน้ำขนาดใหญ่ที่มีปริมาณน้ำระหว่าง 30 - 50% ของความจุอ่าง มีจำนวน 6 แห่ง อ่างเก็บน้ำขนาดใหญ่ที่มีปริมาณน้ำตั้งแต่ 51-80% ของความจุอ่าง มีจำนวน 15 แห่ง และอ่างเก็บน้ำขนาดใหญ่ที่มีปริมาณน้ำมากกว่า 80% ของความจุอ่าง มีจำนวน 5 แห่ง

สภาพน้ำในอ่างเก็บน้ำขนาดกลางจำนวน 412 แห่ง วันที่ 18 ก.ย.62 แบ่งได้ ดังนี้

- อ่างเก็บน้ำขนาดกลางที่มีปริมาณน้ำน้อยกว่าหรือเท่ากับ 30% มีจำนวน 73 แห่ง
- อ่างเก็บน้ำขนาดกลางที่มีปริมาณน้ำมากกว่า 30 - 50% มีจำนวน 75 แห่ง
- อ่างเก็บน้ำขนาดกลางที่มีปริมาณน้ำมากกว่า 50 - 100% มีจำนวน 195 แห่ง
- อ่างเก็บน้ำขนาดกลางที่มีปริมาณน้ำมากกว่า 100% มีจำนวน 69 แห่ง

อ่างเก็บน้ำส่วนใหญ่สามารถรองรับน้ำฝนที่จะตกในช่วงวันที่ 18 - 19 ก.ย.62 ไว้ได้ทั้งหมดยกเว้นอ่างเก็บน้ำในภาคอีสานบางแห่งที่มีปริมาณน้ำมากกว่าร้อยละ 100 ได้ให้เฝ้าระวังอย่างใกล้ชิดแล้ว

6. สถานการณ์อุทกภัย (วันที่ 18 ก.ย.62)

สถานการณ์อุทกภัยรวมทั้งสิ้น 28 จังหวัด **ปัจจุบันมีสถานการณ์น้ำท่วม 11 จังหวัด** ได้แก่ จังหวัด ยโสธร ร้อยเอ็ด กาฬสินธุ์ มหาสารคาม อุตรธานี อุบลราชธานี อำนาจเจริญ สกลนคร นครพนม ศรีสะเกษ และ พระนครศรีอยุธยา **สถานการณ์น้ำกลับเข้าสู่ภาวะปกติ 17 จังหวัด** ได้แก่ จังหวัดเชียงใหม่ แพร่ น่าน สุโขทัย ลำปาง พิชณุโลกอุตรดิตถ์ พิจิตร แม่ฮ่องสอน เพชรบูรณ์ ชัยภูมิ นครราชสีมา ขอนแก่น มุกดาหาร สระแก้ว ชุมพร และระนอง

กรมชลประทานได้ให้การช่วยเหลือพื้นที่ที่ยังประสบอุทกภัยทั้ง 12 จังหวัด โดยติดตั้งเครื่องสูบน้ำจำนวน 104 เครื่อง และเครื่องผลักดันน้ำ จำนวน 250 เครื่อง

สำหรับการช่วยเหลือพื้นที่ประสบอุทกภัยในลุ่มน้ำชี-ลุ่มน้ำมูล ที่ประสบอุทกภัย 7 จังหวัด 73 อำเภอ รวมพื้นที่ได้รับผลกระทบจำนวน 857,858 ไร่ กรมชลประทานได้ติดตั้งเครื่องสูบน้ำรวมทั้งสิ้น 94 เครื่อง (จังหวัดยโสธร 12 เครื่อง จังหวัดร้อยเอ็ด 45 เครื่อง จังหวัดมหาสารคาม 4 เครื่อง จังหวัดอุบลราชธานี 7 เครื่อง จังหวัดอำนาจเจริญ 2 เครื่อง จังหวัดสกลนคร 3 เครื่อง จังหวัดศรีสะเกษ 21 เครื่อง) **เครื่องผลักดันน้ำติดตั้งทั้งสิ้น 315 เครื่อง** (จังหวัดนครพนม 6 เครื่อง จังหวัดยโสธร 10 เครื่อง จังหวัดร้อยเอ็ด

18 เครื่อง จังหวัดกาฬสินธุ์ 5 เครื่อง จังหวัดอุดรธานี 2 เครื่อง จังหวัดสกลนคร 4 เครื่อง จังหวัดอุบลราชธานี 270 เครื่อง)

7. ข้อปฏิบัติ

1. การบริหารจัดการน้ำในกลุ่มน้ำชี ชะลอการระบายน้ำจากแม่น้ำชีตอนบนที่เขื่อนมหาสารคาม โดยลดบานระบายน้ำลง 0.2 ม. พร้อมควบคุมการระบายน้ำจากอ่างเก็บน้ำขนาดใหญ่ ขนาดกลาง และขนาดเล็ก จำนวน 23 แห่งท้ายเขื่อนมหาสารคาม

2. การบริหารจัดการน้ำในกลุ่มน้ำมูล ชะลอการระบายน้ำที่เขื่อนราษีไศลให้สอดคล้องกับสถานการณ์น้ำด้านท้ายน้ำ และเฝ้าระวังติดตามสถานการณ์น้ำตลอดเวลา พร้อมกับปรับลดการระบายน้ำจากอ่างเก็บน้ำขนาดใหญ่ ขนาดกลาง และขนาดเล็ก จำนวน 57 แห่ง และชะลอการระบายน้ำที่เขื่อนลำเซบายอำนาจเจริญและเขื่อนลำเซบก อุบลราชธานี เขื่อนลำโดมใหญ่ และอาคารในลำน้ำสาขาอื่นๆ รวมทั้งเฝ้าติดตามปริมาณน้ำที่สถานีวัดน้ำ M.7 สะพานเสรีประชาธิปไตย อ.วารินชำราบ จ.อุบลราชธานี ตลอด 24 ชั่วโมง

3. เฝ้าระวังติดตามสถานการณ์น้ำ ระดับน้ำ ปริมาณน้ำ และคุณภาพน้ำ อย่างใกล้ชิด โดยเฉพาะสถานการณ์น้ำลุ่มน้ำมูล-ลุ่มน้ำชี โดยมีการรายงานเหตุการณ์มายังศูนย์ปฏิบัติการน้ำอัจฉริยะ (SWOC) ผ่านช่องทางออนไลน์ และออฟไลน์เป็นรายชั่วโมงทุกวันได้แก่ทาง e-mail : wmsc.1460@gmail.com และ Line : SWOC CENTER

4. การบริหารน้ำในกลุ่มน้ำอื่นๆ กรมชลประทานได้เตรียมการกำจัดสิ่งกีดขวางทางน้ำ ตรวจสอบสภาพอาคารให้อยู่ในสภาพพร้อมใช้งาน จัดเตรียมเครื่องจักรเครื่องมือ อุปกรณ์เครื่องสูบน้ำและมอบหมายหน้าที่ให้เจ้าหน้าที่เตรียมพร้อมรับสถานการณ์น้ำหลากที่จะเกิดขึ้นจากฝนตกหนักในช่วงสัปดาห์นี้ไว้พร้อมแล้ว