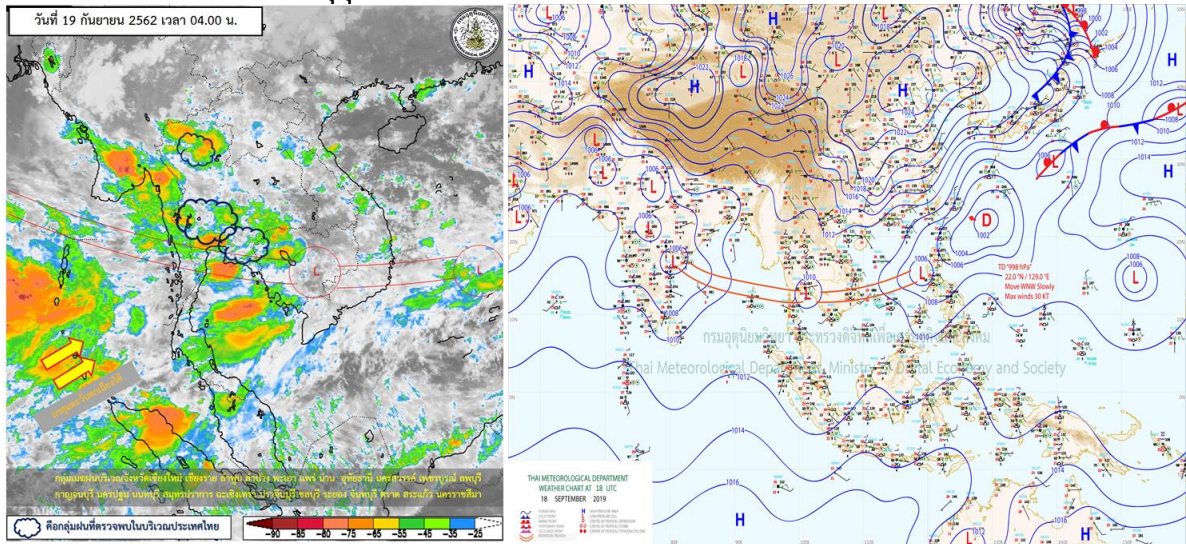


รายงานสรุปศูนย์ปฏิบัติการน้ำอัจฉริยะ
เรื่อง สถานการณ์น้ำและการเฝ้าระวัง
ประจำวันพฤหัสบดีที่ 19 กันยายน พ.ศ. 2562

1. สภาพอากาศและปริมาณฝน

1.1 สภาพอากาศ (กรมอุตุนิยมวิทยา)



ร่องมรสุมพาดผ่านภาคกลางตอนล่าง ภาคใต้ตอนบน และภาคตะวันออก เข้าสู่หย่อมความกดอากาศต่ำบริเวณประเทศกัมพูชา ประกอบกับมรสุมตะวันตกเฉียงใต้ที่พัดปกคลุมทะเลอันดามัน ภาคใต้ และอ่าวไทย ตอนบน ยังคงมี กำลังแรง ทำให้ภาคตะวันออกและภาคใต้ มีฝนตกหนักบางแห่ง อนึ่งประกาศแจ้งเตือนของกรมอุตุนิยมวิทยา เรื่อง "สภาพอากาศแปรปรวนบริเวณประเทศไทยตอนบน (มีผลกระทบตั้งแต่วันที่ 19-25 กันยายน 2562)" ฉบับที่ 1 ลงวันที่ 18 กันยายน 2562 จะมีฝนตกหนักถึงหนักมากบางแห่งบริเวณภาคเหนือตอนล่าง ภาคตะวันออกเฉียงเหนือ ภาคกลางรวมทั้งกรุงเทพมหานครและปริมณฑล และภาคตะวันออก

1.2 สภาพฝน

ปริมาณฝนสูงสุด 5 อันดับ จากกรมอุตุนิยมวิทยา เวลา 07.00 น. วันที่ 18 ก.ย.62 ถึง เวลา 07.00 น. วันที่ 19 ก.ย.62 ตามลำดับ ดังนี้

| | | | |
|----------------------|----------------|------|-----|
| 1. อ.เมือง เชียงใหม่ | วัดปริมาณฝนได้ | 81.6 | มม. |
| 2. อ.เมือง ระยอง | วัดปริมาณฝนได้ | 75.9 | มม. |
| 3. อ.เมือง สระแก้ว | วัดปริมาณฝนได้ | 63.2 | มม. |
| 4. อ.เมือง ลำปาง | วัดปริมาณฝนได้ | 56.2 | มม. |
| 5. อ.เมือง กำแพงเพชร | วัดปริมาณฝนได้ | 51.9 | มม. |

2. สถานการณ์น้ำท่าและสภาพน้ำในอ่างเก็บน้ำ

2.1 สถานการณ์น้ำท่าในลุ่มน้ำต่างๆ (19 ก.ย.62 เวลา 06.00 น.)

| แม่น้ำ | สถานี | ที่ตั้งสถานี | | | ตลิ่ง ม. | ความจุ ม. ³ / วิ. | ระดับน้ำ ม. | ปริมาณน้ำ | | ต่ำ(-) สูง(+) กว่าตลิ่ง | อยู่ใน เกณฑ์ | แนวโน้ม |
|--------------|-------|----------------------|-----------------|--------------------|-------------|---------------------------------|----------------|---------------------------------|-----------------------------------|-------------------------------|-----------------|-----------|
| | | | | | | | | วันนี้ ม. ³ / วิ. | เมื่อวาน ม. ³ / วิ. | | | |
| 1. ปิง | P.1 | สะพานวรรัฐ | อำเภอเมือง | จังหวัดเชียงใหม่ | 3.70 | 445 | 1.32 | 24.00 | 13.00 | -2.38 | น้อย | เพิ่มขึ้น |
| | P.7A | สะพานบ้านห้วยยาง | อำเภอเมือง | จังหวัดกำแพงเพชร | 5.34 | 3,000 | 0.27 | 67.00 | 62.20 | -5.07 | น้อย | เพิ่มขึ้น |
| | P.17 | บ้านท่าจั่ว | อำเภอบรรพตพิสัย | จังหวัดนครสวรรค์ | 39.80 | 2,990 | 34.50 | 78.00 | 79.00 | -5.30 | น้อย | ลดลง |
| 2. วัง | W.1C | สะพานเสตุวารี | อำเภอเมือง | จังหวัดลำปาง | 5.20 | 651 | -0.10 | 1.40 | 0.54 | -5.30 | น้อย | ทรงตัว |
| | W.4A | บ้านวังหมื่น | อำเภอสามเงา | จังหวัดตาก | 8.00 | 700 | 1.11 | 24.40 | 25.74 | -6.89 | น้อย | ลดลง |
| 3. ยม | Y.1C | สะพานบ้านน้ำไค้ง | อำเภอเมือง | จังหวัดแพร่ | 8.20 | 993 | 1.35 | 82.20 | 49.77 | -6.85 | น้อย | เพิ่มขึ้น |
| | Y.4 | สะพานตลาดธานี | อำเภอเมือง | จังหวัดสุโขทัย | 7.40 | 509 | 4.25 | 54.67 | 39.53 | -3.15 | น้อย | เพิ่มขึ้น |
| 4. น่าน | N.1 | หน้าสำนักงานป่าไม้ | อำเภอเมือง | จังหวัดน่าน | 7.00 | 1,217 | 1.10 | 119.00 | 115.70 | -5.90 | น้อย | เพิ่มขึ้น |
| | N.5A | สะพานเอกาทศรถ | อำเภอเมือง | จังหวัดพิษณุโลก | 10.37 | 1,365 | 0.73 | 65.26 | 68.19 | -9.64 | น้อย | ลดลง |
| | N.67 | สะพานบ้านเกยไชย | อำเภอชุมแสง | จังหวัดนครสวรรค์ | 28.30 | 1,579 | 23.64 | 690.00 | 694.00 | -4.66 | ปกติ | ลดลง |
| 5. เจ้าพระยา | C.2 | ค่ายจิรประวัติ | อำเภอเมือง | จังหวัดนครสวรรค์ | 26.20 | 3,590 | 19.91 | 890.00 | 932.00 | -6.29 | ปกติ | ลดลง |
| | C.13 | ท้ายเขื่อนเจ้าพระยา | อำเภอสรรพยา | จังหวัดชัยนาท | 16.34 | 2,840 | 8.50 | 464.00 | 469.00 | -7.84 | ปกติ | ลดลง |
| 6. มูล | M.6A | บ้านสะตึก | อำเภอสะตึก | จังหวัดบุรีรัมย์ | 6.00 | 440 | 2.08 | 48.00 | 55.50 | -3.92 | น้อย | ลดลง |
| | M.182 | บ้านสีถ่าน | อำเภอกันทรารมย์ | จังหวัดศรีสะเกษ | 10.60 | 0 | 10.39 | 884.20 | 905.20 | -0.21 | N/A | ลดลง |
| | M.7 | สะพานเสรีประชาธิปไตย | อำเภอเมือง | จังหวัดอุบลราชธานี | 7.00 | 2,300 | 10.24 | 4170.00 | 4470.00 | 3.24 | ท่วม | ลดลง |
| 7. ซี | E.20A | บ้านบ้านฟ้าหยาด | อำเภอมหาชนะชัย | จังหวัดยโสธร | 10.00 | 1,105 | 11.15 | 1849.00 | 1944.40 | 1.15 | ท่วม | ลดลง |
| 8. เพชรบุรี | B.9 | บ้านสาระเห็ด | อำเภอท่ายาง | จังหวัดเพชรบุรี | 6.60 | 355 | 3.83 | 77.40 | 86.20 | -2.77 | ปกติ | ลดลง |
| | B.6A | สะพานท่าเกวียน | อำเภอแก่งกระจาน | จังหวัดเพชรบุรี | 6.00 | 260 | 0.39 | 0.00 | 0.10 | -5.61 | น้อย | ลดลง |
| | B.15 | สะพานเทศบาล | อำเภอเมือง | จังหวัดเพชรบุรี | 5.40 | 150 | 2.74 | 49.00 | 50.00 | -2.66 | ปกติ | ลดลง |

2.2 สถานีน้ำล้นตลิ่ง (19 ก.ย.62 เวลา 06.00น.)

| สถานีน้ำท่าที่ระดับน้ำล้นตลิ่ง | | | | | | | | | | | | |
|--------------------------------|-----------|---------|-------------|----------------------|-----------------|---------------|-------------|----------------|--------------------|----------------|---------------------|---------|
| 19 ก.ย. 2562 เวลา 6:00 น. | | | | | | | | | | | | |
| ลำดับ | ชื่อสถานี | ลุ่มน้ำ | แม่น้ำ | รายละเอียด | อำเภอ | จังหวัด | ระดับตลิ่ง | ความจุลุ่มน้ำ | ระดับน้ำ (ม.-รสม.) | ปริมาณน้ำ | ระดับน้ำที่ล้นตลิ่ง | แนวโน้ม |
| | | | | | | | (เมตร-รสม.) | (ลบ.ม./วินาที) | (เมตร-รสม.) | (ลบ.ม./วินาที) | (เมตร) | |
| 1 | E.97 | ซี | ซี | ฝาย ยโสธร-พนมไพร | อ.เมือง | จ.ยโสธร | 11.00 | 790.00 | 12.46 | 1,380.48 | +1.46 | ลดลง |
| 2 | E.2A | ซี | ซี | - | อ.เมือง | จ.ยโสธร | 12.00 | 1087.00 | 13.07 | 1,535.00 | +1.07 | ลดลง |
| 3 | E.20A | ซี | ซี | บ้านฟ้าหยาด | อ.มหาชนะชัย | จ.ยโสธร | 10.00 | 1105.00 | 11.15 | 1,849.00 | +1.15 | ลดลง |
| 4 | E.98 | ซี | ซี | บ้านแดงหม้อ | อ.เขื่องใน | จ.อุบลราชธานี | 10.00 | 1075.00 | 11.28 | 1,981.00 | +1.28 | ลดลง |
| 5 | M.179A | มูล | ลำเซบาย | บ้านป่าก่อ | อ.เขื่องใน | จ.อุบลราชธานี | 7.60 | 270.00 | 11.46 | 571.80 | +3.86 | ลดลง |
| 6 | M.7 | มูล | มูล | สะพานเสรีประชาธิปไตย | อ.วารินชำราบ | จ.อุบลราชธานี | 7.00 | 2300.00 | 10.24 | 4,170.00 | +3.24 | ลดลง |
| 7 | M.11B | มูล | มูล | บ้านโพธิ์ตาก | อ.พิบูลมังสาหาร | จ.อุบลราชธานี | 8.00 | 5400.00 | 8.42 | 5,628.00 | +0.42 | ลดลง |
| 8 | M.95 | มูล | ลำเสียวใหญ่ | บ้านภู | อ.สุวรรณภูมิ | จ.ร้อยเอ็ด | 3.20 | 50.00 | 4.10 | 139.00 | +0.90 | ลดลง |
| 9 | M.69 | มูล | ลำเซบก | บ้านท่าบอแง | อ.ตระการพิบูล | จ.อุบลราชธานี | 7.30 | 200.00 | 8.99 | 278.40 | +1.69 | ลดลง |

โดย ฝ่ายสารสนเทศและพยากรณ์น้ำ ส่วนอุทกวิทยา

2.3 สภาพน้ำในอ่างเก็บน้ำขนาดใหญ่ (ข้อมูล วันที่ 19 ก.ย. 62)

| ชื่อ อ่างเก็บน้ำเขื่อน | ความจุ ที่ รณศ. (ล้าน ม. ³) | ความจุ ที่ รณก. (ล้าน ม. ³) | ความจุน้ำ ใช้การ (ล้าน ม. ³) | ณ วันที่ | | | | | | | ไหลลง วันนี้ (ล้าน ม. ³) | ระบาย วันนี้ (ล้าน ม. ³) |
|---------------------------|--|--|--|------------------------------------|-----------|------------------------------------|-----------|--|-----------|--------|--|--|
| | | | | ปี2561 | | ปี2562 | | | | | | |
| | | | | ปริมาตร (ล้าน ม. ³) | % รณก. | ปริมาตร (ล้าน ม. ³) | % รณก. | ปริมาตรใช้การ (ล้าน ม. ³) | % รณก. | ใช้การ | | |
| เหนือ | | | | | | | | | | | | |
| ภูมิพล* | 13,462 | 13,462 | 9,662 | 8,477 | 63 | 5,598 | 42 | 1,798 | 13 | 19 | 15.56 | 3.00 |
| สิริกิติ์* | 10,508 | 9,510 | 6,660 | 7,873 | 83 | 5,410 | 57 | 2,560 | 27 | 38 | 14.93 | 4.47 |
| แม่จันทสมบูรณชล | 323 | 265 | 253 | 173 | 65 | 142 | 54 | 130 | 49 | 52 | 0.32 | 0.09 |
| แม่กวงอุดมธารา | 295 | 263 | 249 | 109 | 41 | 76 | 29 | 62 | 24 | 25 | 0.55 | 1.01 |
| ก้วลม | 106 | 106 | 103 | 53 | 50 | 63 | 59 | 59 | 56 | 58 | 1.24 | 1.27 |
| ก้วคอบมา | 209 | 170 | 164 | 149 | 88 | 113 | 67 | 107 | 63 | 65 | 0.87 | 0.32 |
| แควน้อยบำรุงแดน | 1,080 | 939 | 896 | 617 | 66 | 501 | 53 | 458 | 49 | 51 | 3.28 | 1.13 |
| แม่มอก | 110 | 110 | 94 | 29 | 26 | 37 | 33 | 21 | 19 | 22 | 0.12 | 0.30 |
| ตะวันออกเฉียงเหนือ | | | | | | | | | | | | |
| ห้วยหลวง | 136 | 136 | 129 | 62 | 46 | 94 | 69 | 87 | 64 | 68 | 0.39 | 0.24 |
| น้ำอูน | 780 | 520 | 475 | 533 | 102 | 368 | 71 | 323 | 62 | 68 | 0.64 | 0.64 |
| น้ำพุง* | 200 | 165 | 157 | 129 | 78 | 88 | 53 | 80 | 48 | 51 | 0.48 | 0.55 |
| จุฬารัตน์* | 181 | 164 | 127 | 111 | 68 | 50 | 31 | 13 | 8 | 10 | 0.01 | 0.00 |
| อุบลรัตน์* | 4,640 | 2,431 | 1,850 | 730 | 30 | 646 | 27 | 65 | 3 | 4 | 2.86 | 0.30 |
| ลำปาว | 2,450 | 1,980 | 1,880 | 1,324 | 67 | 1,720 | 87 | 1,620 | 82 | 86 | 14.25 | 3.05 |
| ลำตะคอง | 445 | 314 | 292 | 258 | 82 | 161 | 51 | 139 | 44 | 47 | 0.68 | 0.26 |
| ลำพระเพลิง | 242 | 155 | 154 | 82 | 53 | 27 | 18 | 26 | 17 | 17 | 0.16 | 0.45 |
| มูลบน | 350 | 141 | 134 | 75 | 53 | 40 | 29 | 33 | 24 | 25 | 0.28 | 0.04 |
| ลำแพระ | 325 | 275 | 268 | 163 | 59 | 79 | 29 | 72 | 26 | 27 | 0.27 | 0.03 |
| ลำนางรอง | 197 | 121 | 118 | 40 | 33 | 15 | 12 | 11 | 9 | 10 | 0.07 | 0.00 |
| สิรินธร* | 1,966 | 1,966 | 1,135 | 1,337 | 68 | 1,840 | 94 | 1,008 | 51 | 89 | 8.82 | 10.76 |
| กลาง | | | | | | | | | | | | |
| ป่าสักชลสิทธิ์ | 960 | 960 | 957 | 563 | 59 | 411 | 43 | 408 | 43 | 43 | 8.36 | 0.26 |
| ทับเสลา | 190 | 160 | 143 | 42 | 26 | 36 | 22 | 19 | 12 | 13 | 0.08 | 0.08 |
| กระเสียว | 390 | 299 | 259 | 126 | 42 | 64 | 22 | 24 | 8 | 9 | 0.35 | 0.02 |
| ตะวันตก | | | | | | | | | | | | |
| ศรีนครินทร์* | 18,770 | 17,745 | 7,480 | 16,306 | 92 | 14,993 | 84 | 4,728 | 27 | 63 | 24.18 | 5.01 |
| วชิรलगรณ* | 11,000 | 8,860 | 5,848 | 8,228 | 93 | 7,929 | 89 | 4,917 | 55 | 84 | 33.18 | 24.97 |
| ตะวันออก | | | | | | | | | | | | |
| ขุนด่านปราการชล | 225 | 224 | 219 | 195 | 87 | 162 | 72 | 157 | 70 | 72 | 1.39 | 0.05 |
| คลองสิียด | 450 | 420 | 390 | 328 | 78 | 64 | 15 | 34 | 8 | 9 | 0.80 | 0.10 |
| บางพระ | 127 | 117 | 105 | 69 | 59 | 48 | 41 | 36 | 31 | 34 | 0.00 | 0.21 |
| หนองปลาไหล | 206 | 164 | 150 | 117 | 71 | 90 | 55 | 76 | 47 | 51 | 0.59 | 0.00 |
| ประแสร์ | 322 | 295 | 275 | 244 | 83 | 123 | 42 | 103 | 35 | 37 | 0.00 | 0.53 |
| นฤบดีนทรจินดา | 338 | 295 | 276 | 276 | 94 | 187 | 63 | 168 | 57 | 61 | 2.89 | 0.00 |
| ใต้ | | | | | | | | | | | | |
| แก่งกระจาน | 900 | 710 | 645 | 694 | 98 | 575 | 81 | 510 | 72 | 79 | 6.75 | 8.81 |
| ปราณบุรี | 490 | 391 | 373 | 261 | 67 | 270 | 69 | 252 | 64 | 67 | 10.35 | 7.63 |
| รัชชประภา* | 6,144 | 5,639 | 4,287 | 4,807 | 85 | 3,846 | 68 | 2,495 | 44 | 58 | 16.36 | 6.00 |
| บางลาจ* | 1,590 | 1,454 | 1,178 | 674 | 46 | 756 | 52 | 479 | 33 | 41 | 2.41 | 3.05 |

ต่ำกว่า 30 %
รวม 9 แห่ง

ตั้งแต่ 31 - 50%
รวม 6 แห่ง

ตั้งแต่ 51-80%
รวม 15 แห่ง

มากกว่า 80%
รวม 5 แห่ง

2.4 สภาพน้ำในอ่างเก็บน้ำ 4 เขื่อนหลักกลุ่มเจ้าพระยา (ข้อมูล วันที่ 19 ก.ย. 62)

สภาพน้ำในอ่างเก็บน้ำ ภูมิพล สิริกิติ์ แควน้อยฯ และป่าสักฯ วันที่ 19 กันยายน 2562

| อ่างเก็บน้ำ | ปริมาตรน้ำในอ่างฯ | | ปริมาตรน้ำใช้การได้ | | ปริมาณน้ำไหลลงอ่างฯ | | ปริมาณน้ำระบาย | | รับน้ำได้อีก |
|-------------------|-------------------|-----------|---------------------|-----------|---------------------|--------------|----------------|-------------|---------------|
| | ปี 2562 | % ความจุ | ปริมาตรน้ำ | % ใช้การ | วันนี้ | เมื่อวาน | วันนี้ | เมื่อวาน | |
| ภูมิพล | 5,598 | 42 | 1,798 | 19 | 15.56 | 12.49 | 3.00 | 3.00 | 7,864 |
| สิริกิติ์ | 5,410 | 57 | 2,560 | 38 | 14.93 | 16.84 | 4.47 | 4.43 | 4,100 |
| ภูมิพล+สิริกิติ์ | 11,008 | 48 | 4,358 | 27 | 30.49 | 29.33 | 7.47 | 7.43 | 11,964 |
| แควน้อยฯ | 501 | 53 | 458 | 51 | 3.28 | 3.48 | 1.13 | 0.43 | 438 |
| ป่าสักชลสิทธิ์ | 411 | 43 | 408 | 43 | 8.36 | 8.44 | 0.26 | 0.26 | 549 |
| รวมทั้งหมด | 11,920 | 48 | 5,224 | 29 | 42.13 | 41.25 | 8.86 | 8.12 | 12,951 |

(หน่วย : ล้าน ลบ.ม.)

2.2 สถานการณ์น้ำลุ่มน้ำเจ้าพระยา

แม่น้ำปิง ปริมาณน้ำไหลผ่านที่สถานี P.17 อ.บรรพตพิสัย จ.นครสวรรค์ วัดได้ 78.00 ลบ.ม./วินาที (เมื่อวาน 79.00 ลบ.ม./วินาที) ต่ำกว่าตลิ่ง 5.30 เมตร มี**แนวโน้มลดลง**

แม่น้ำน่าน ปริมาณน้ำไหลผ่านที่สถานี N.67 อ.ชุมแสง จ.นครสวรรค์ วัดได้ 690.00 ลบ.ม./วินาที (เมื่อวาน 694.00 ลบ.ม./วินาที) ต่ำกว่าตลิ่ง 4.66 เมตร มี**แนวโน้มลดลง**

แม่น้ำเจ้าพระยา ปริมาณน้ำไหลผ่านที่สถานี C.2 อ.เมืองนครสวรรค์ วัดได้ 890.00 ลบ.ม./วินาที (เมื่อวาน 932.00 ลบ.ม./วินาที) ต่ำกว่าตลิ่ง 6.29 เมตร มี**แนวโน้มลดลง** และมีปริมาณน้ำไหลผ่านท้ายเขื่อนเจ้าพระยา (C.13) ในอัตรา 464.00 ลบ.ม./วินาที (เมื่อวาน 469.00 ลบ.ม./วินาที) ไหลผ่านสถานีวัดน้ำ C.29A อ.บางไทร มีปริมาณน้ำไหลผ่านเฉลี่ย 698.00 ลบ.ม./วินาที (เมื่อวาน 728.00 ลบ.ม./วินาที)

2.6 สภาพน้ำในอ่างเก็บน้ำขนาดกลาง (ข้อมูล วันที่ 19 ก.ย. 62)

| ข้อมูลวันที่ 19 กันยายน 2562 | | | | | | | | | | | | | | | |
|--|-----------|------------|-----------|------------------------|-----------|------------|-----------|------------------------|------------|------------|------------|------------------------|-----------|------------|-----------|
| สรุปอ่างขนาดกลางที่มีปริมาตรในช่วง <=30 % และ >100 % | | | | | | | | | | | | | | | |
| <=30 % | | | | 31 - 50 % | | | | >50-100% | | | | >100 % | | | |
| ภาค | จำนวน | สขป. | จำนวน | ภาค | จำนวน | สขป. | จำนวน | ภาค | จำนวน | สขป. | จำนวน | ภาค | จำนวน | สขป. | จำนวน |
| เหนือ | 17 | 1 | 5 | เหนือ | 18 | 1 | 6 | เหนือ | 40 | 1 | 4 | เหนือ | 0 | 1 | 0 |
| | | 2 | 7 | | | 2 | 10 | | | 2 | 22 | | | 2 | 0 |
| | | 3 | 2 | | | 3 | 0 | | | 3 | 3 | | | 3 | 0 |
| | | 4 | 3 | | | 4 | 2 | | | 4 | 11 | | | 4 | 0 |
| ตะวันออก เฉียงเหนือ | 35 | 5 | 5 | ตะวันออก เฉียงเหนือ | 25 | 5 | 5 | ตะวันออก เฉียงเหนือ | 100 | 5 | 36 | ตะวันออก เฉียงเหนือ | 58 | 5 | 7 |
| | | 6 | 5 | | | 6 | 5 | | | 6 | 19 | | | 6 | 23 |
| | | 7 | 0 | | | 7 | 0 | | | 7 | 27 | | | 7 | 20 |
| | | 8 | 25 | | | 8 | 15 | | | 8 | 18 | | | 8 | 8 |
| ตะวันออก | 9 | 9 | 9 | ตะวันออก | 16 | 9 | 16 | ตะวันออก | 19 | 9 | 19 | ตะวันออก | 7 | 9 | 7 |
| กลาง | 3 | 10 | 2 | กลาง | 5 | 10 | 4 | กลาง | 13 | 10 | 12 | กลาง | 1 | 10 | 1 |
| | | 11 | 0 | | | 11 | 0 | | | 11 | 0 | | | 11 | 0 |
| | | 12 | 1 | | | 12 | 1 | | | 12 | 1 | | | 12 | 0 |
| ตะวันตก | 2 | 13 | 2 | ตะวันตก | 2 | 13 | 2 | ตะวันตก | 3 | 13 | 3 | ตะวันตก | 0 | 13 | 0 |
| ใต้ | 6 | 14 | 1 | ใต้ | 10 | 14 | 4 | ใต้ | 23 | 14 | 12 | ใต้ | 0 | 14 | 0 |
| | | 15 | 3 | | | 15 | 2 | | | 15 | 8 | | | 15 | 0 |
| | | 16 | 2 | | | 16 | 4 | | | 16 | 2 | | | 16 | 0 |
| | | 17 | 0 | | | 17 | 0 | | | 17 | 1 | | | 17 | 0 |
| รวม | 72 | รวม | 72 | รวม | 76 | รวม | 76 | รวม | 198 | รวม | 198 | รวม | 66 | รวม | 66 |

รวมทั้งหมด 412 แห่ง



2.7 การจัดสรรน้ำฤดูฝน (ข้อมูล ณ 18 ก.ย.62)

| อ่างเก็บน้ำ | แผน (ล้าน ลบ.ม.) | ผลการจัดสรร (ล้าน ลบ.ม.) | คงเหลือ (ล้าน ลบ.ม.) |
|----------------------|------------------|--------------------------|----------------------|
| ทั่วประเทศ | 31,008 | 16,346 (53%) | 14,662 (47%) |
| เจ้าพระยา (4 เขื่อน) | 11,277 | 4,979 (44%) | 6,298 (56%) |

3. วิเคราะห์สถานการณ์

3.1 คาดการณ์ปริมาณฝนจากแบบจำลองบรรยากาศ กรมอุตุนิยมวิทยา (3วันล่วงหน้า)

- วันที่ 19 ก.ย. 62 (วันที่ 19 ก.ย. 62 เวลา 07.00 น. – 20 ก.ย. 62 เวลา 07.00 น.) มีฝนตกปานกลาง (10.1 มม. – 35.0 มม.) บริเวณพื้นที่จ.แม่ฮ่องสอน จ.เชียงใหม่ จ.ลำพูน จ.ลำปาง จ.ตาก จ.สุโขทัย จ.พิษณุโลก จ.อุบลราชธานี จ.สุรินทร์ จ.นครราชสีมาจ.ศรีสะเกษ จ.สระแก้ว จ.ปราจีนบุรี จ.ระยอง ภาคกลางตอนล่าง จ.ระนอง จ.ประจวบคีรีขันธ์ จ.ชุมพร จ.สุราษฎร์ธานี จ.นครศรีธรรมราช จ.กระบี่ จ.พัทลุง จ.สตูล จ.สงขลา จ.ปัตตานี และ จ.นราธิวาส มีฝนตกหนัก (35.1 มม.-90.0 มม.) บริเวณพื้นที่ภาคเหนือภาคกลางตอนบน จ.ลพบุรี จ.สิงห์บุรี จ.อ่างทอง จ.ชัยนาท จ.อุบลราชธานี จ.สุรินทร์ จ.ศรีสะเกษ จ.สุรินทร์ จ.ปราจีนบุรี จ.ระยองจ.ระนอง และ จ.พังงา จ.ปัตตานี และ จ.นราธิวาส มีฝนตกหนักมาก (มากกว่า 90.0 มม.)บริเวณ จ.ระยอง จ.จันทบุรี และ จ.ตราด

- วันที่ 20 ก.ย.62 (วันที่ 20 ก.ย.62 เวลา 07.00 น.– 21 ก.ย.62 เวลา 07.00 น.)มีฝนตกปานกลาง (10.1 มม.-35.0 มม.)บริเวณพื้นที่ภาคเหนือ ภาคตะวันออกเฉียงเหนือ ภาคตะวันออก ภาคกลาง ภาคตะวันตก ภาคใต้ตอนบน จ.สุราษฎร์ธานี จ.นครศรีธรรมราช จ.ปัตตานี และ จ.นราธิวาส มีฝนตกหนัก (35.1 มม.-90.0 มม.) บริเวณพื้นที่ จ.เชียงราย จ.เชียงใหม่ จ.อุตรดิตถ์ จ.หนองบัวลำภู จ.บุรีรัมย์ จ.นครสวรรค์ จ.ฉะเชิงเทรา และ จ.จันทบุรี

- วันที่ 21 ก.ย.62 (วันที่ 21 ก.ย.62 เวลา 07.00 น.– 22 ก.ย.62 เวลา 07.00 น.) มีฝนตกปานกลาง (10.1 มม.-35.0 มม.) บริเวณพื้นที่ภาคเหนือ ภาคตะวันออกเฉียงเหนือ ภาคตะวันออก ภาคกลาง ภาคตะวันตก จ.สงขลา จ.ปัตตานี และ จ.นราธิวาส มีฝนตกหนัก (35.1 มม.-90.0 มม.) บริเวณพื้นที่ จ.เชียงราย จ.น่าน จ.สุโขทัย จ.ตาก จ.กาญจนบุรี จ.นครสวรรค์ ภาคกลางตอนล่าง จ.จันทบุรีและ จ.ตราด มีฝนตกหนักมาก (มากกว่า 90.0 มม.) บริเวณ กรุงเทพมหานคร จ.ฉะเชิงเทรา และจ.จันทบุรี

3.2 คาดการณ์ปริมาณน้ำ(วันที่ 20 ก.ย.62)

คาดการณ์ปริมาณน้ำไหลผ่านลุ่มน้ำปิงที่สถานี P.17 อ.บรรพตพิสัย จ.นครสวรรค์ จะมีปริมาณน้ำไหลผ่าน 76.00ลบ.ม./วินาทีมี **แนวโน้มลดลง**ส่วนลุ่มน้ำน่านที่สถานี N.67 อ.ชุมแสง จ.นครสวรรค์ จะมีปริมาณน้ำไหลผ่าน 675.00 ลบ.ม./วินาที มี **แนวโน้มลดลง**โดยจะทำให้ในลุ่มน้ำเจ้าพระยาที่สถานี C.2 อ.เมืองนครสวรรค์ จ.นครสวรรค์ จะมีปริมาณน้ำผ่าน 871.00 ลบ.ม./วินาที มี **แนวโน้มลดลง** และคาดการณ์ปริมาณน้ำไหลผ่านลุ่มน้ำมูลที่สถานี M.7 อ.วารินชำราบ จ.อุบลราชธานี จะมีปริมาณน้ำไหลผ่าน 3907 ลบ.ม./วินาที มี **แนวโน้มลดลง**

4. รายงานสถานการณ์ค่าความเค็ม (ข้อมูล วันที่ 19 ก.ย.62)

| แม่น้ำ | สถานีเฝ้าระวัง | เกณฑ์เฝ้าระวัง (กรัม/ลิตร) | ค่าความเค็ม (กรัม/ลิตร) |
|----------------|--------------------|-------------------------------|----------------------------|
| เจ้าพระยา | ประปาสำแล | 0.25 | 0.11 |
| ปราจีน-บางปะกง | ปราจีนบุรี | 2.00 | 0.03 |
| ท่าจีน | ปากคลองจินดา | 0.75 | 0.18 |
| แม่กลอง | ปากคลองดำเนินสะดวก | 2.00 | 0.13 |

5. สรุปผลการวิเคราะห์สถานการณ์

สภาพน้ำในอ่างเก็บน้ำขนาดใหญ่ที่มีปริมาณน้ำน้อยกว่าหรือเท่ากับ 30% ของความจุอ่าง มีจำนวน 9 แห่ง อ่างเก็บน้ำขนาดใหญ่ที่มีปริมาณน้ำระหว่าง 30 - 50% ของความจุอ่าง มีจำนวน 6 แห่ง อ่างเก็บน้ำขนาดใหญ่ที่มีปริมาณน้ำตั้งแต่ 51-80% ของความจุอ่าง มีจำนวน 15 แห่ง และอ่างเก็บน้ำขนาดใหญ่ที่มีปริมาณน้ำมากกว่า 80% ของความจุอ่าง มีจำนวน 5 แห่ง

สภาพน้ำในอ่างเก็บน้ำขนาดกลางจำนวน 412 แห่ง วันที่ 19 ก.ย.62 แบ่งได้ ดังนี้

- อ่างเก็บน้ำขนาดกลางที่มีปริมาณน้ำน้อยกว่าหรือเท่ากับ 30% มีจำนวน 72 แห่ง
- อ่างเก็บน้ำขนาดกลางที่มีปริมาณน้ำมากกว่า 30 - 50% มีจำนวน 76 แห่ง
- อ่างเก็บน้ำขนาดกลางที่มีปริมาณน้ำมากกว่า 50 - 100% มีจำนวน 198 แห่ง
- อ่างเก็บน้ำขนาดกลางที่มีปริมาณน้ำมากกว่า 100% มีจำนวน 66 แห่ง

อ่างเก็บน้ำส่วนใหญ่สามารถรองรับน้ำฝนที่จะตกในช่วงวันที่ 18 - 19 ก.ย.62 ไว้ได้ทั้งหมดยกเว้นอ่างเก็บน้ำในภาคอีสานบางแห่งที่มีปริมาณน้ำมากกว่าร้อยละ 100 ได้ให้เฝ้าระวังอย่างใกล้ชิดแล้ว

6. สถานการณ์อุทกภัย (วันที่ 19 ก.ย.62)

สถานการณ์อุทกภัยรวมทั้งสิ้น 28 จังหวัด **ปัจจุบันมีสถานการณ์น้ำท่วม 11 จังหวัด** ได้แก่ จังหวัด ยโสธร ร้อยเอ็ด กาฬสินธุ์ มหาสารคาม อุดรธานี อุบลราชธานี อำนาจเจริญ สกลนคร นครพนม ศรีสะเกษ และ พระนครศรีอยุธยา **สถานการณ์น้ำกลับเข้าสู่ภาวะปกติ 17 จังหวัด** ได้แก่ จังหวัดเชียงใหม่ แพร่ น่าน สุโขทัย ลำปาง พิชณุโลกอุดรดิตถ์ พิจิตร แม่ฮ่องสอน เพชรบูรณ์ ชัยภูมิ นครราชสีมา ขอนแก่น มุกดาหาร สระแก้ว ชุมพร และระนอง

กรมชลประทานได้ให้การช่วยเหลือพื้นที่ที่ยังประสบอุทกภัยทั้ง 11 จังหวัด โดยติดตั้งเครื่องสูบน้ำจำนวน 93 เครื่อง และเครื่องผลักดันน้ำ จำนวน 317 เครื่อง

สำหรับการช่วยเหลือพื้นที่ประสบอุทกภัยในลุ่มน้ำชี-ลุ่มน้ำมูล ที่ประสบอุทกภัย 7 จังหวัด 73 อำเภอ รวมพื้นที่ได้รับผลกระทบจำนวน 857,858 ไร่ กรมชลประทานได้ติดตั้งเครื่องสูบน้ำรวมทั้งสิ้น 93 เครื่อง (จังหวัดยโสธร 12 เครื่อง จังหวัดร้อยเอ็ด 45 เครื่อง จังหวัดมหาสารคาม 3 เครื่อง จังหวัดอุบลราชธานี 7 เครื่อง จังหวัดอำนาจเจริญ 2 เครื่อง จังหวัดสกลนคร 3 เครื่อง จังหวัดศรีสะเกษ 21 เครื่อง) **เครื่องผลักดันน้ำติดตั้งทั้งสิ้น 317 เครื่อง** (จังหวัดนครพนม 6 เครื่อง จังหวัดยโสธร 10 เครื่อง จังหวัดร้อยเอ็ด 20 เครื่อง จังหวัดกาฬสินธุ์ 5 เครื่อง จังหวัดอุดรธานี 2 เครื่อง จังหวัดสกลนคร 4 เครื่อง จังหวัดอุบลราชธานี 270 เครื่อง)

7. ข้อปฏิบัติ

1. การบริหารจัดการน้ำในลุ่มน้ำชี ชะลอการระบายน้ำจากแม่น้ำชีตอนบนที่เขื่อนมหาสารคาม โดยลดบานระบายน้ำลง 0.2 ม. พร้อมควบคุมการระบายน้ำจากอ่างเก็บน้ำขนาดใหญ่ ขนาดกลาง และขนาดเล็ก จำนวน 23 แห่งท้ายเขื่อนมหาสารคาม

2. การบริหารจัดการน้ำในลุ่มน้ำมูล ชะลอการระบายน้ำที่เขื่อนราษีไศลให้สอดคล้องกับสถานการณ์น้ำด้านท้ายน้ำ และเฝ้าระวังติดตามสถานการณ์น้ำตลอดเวลา พร้อมกับปรับลดการระบายน้ำจากอ่างเก็บน้ำขนาดใหญ่ ขนาดกลาง และขนาดเล็ก จำนวน 57 แห่ง และชะลอการระบายน้ำที่เขื่อนลำเซบายอำนาจเจริญและเขื่อนลำเซบก อุบลราชธานี เขื่อนลำโดมใหญ่ และอาคารในลำน้ำสาขาอื่นๆ รวมทั้งเฝ้าติดตามปริมาณน้ำที่สถานีวัดน้ำ M.7 สะพานเสรีประชาธิปไตย อ.วารินชำราบ จ.อุบลราชธานี ตลอด 24 ชั่วโมง

3. เฝ้าระวังติดตามสถานการณ์น้ำ ระดับน้ำ ปริมาณน้ำ และคุณภาพน้ำ อย่างใกล้ชิด โดยเฉพาะสถานการณ์น้ำลุ่มน้ำมูล-ลุ่มน้ำชี โดยมีการรายงานเหตุการณ์มายังศูนย์ปฏิบัติการน้ำอัจฉริยะ (SWOC) ผ่านช่องทางออนไลน์ และออฟไลน์เป็นรายชั่วโมงทุกวันได้แก่ทาง e-mail : wmsc.1460@gmail.com และ Line : SWOC CENTER

4. การบริหารน้ำในลุ่มน้ำอื่นๆ กรมชลประทานได้เตรียมการกำจัดสิ่งกีดขวางทางน้ำ ตรวจสอบสภาพอาคารให้อยู่ในสภาพพร้อมใช้งาน จัดเตรียมเครื่องจักรเครื่องมือ อุปกรณ์เครื่องสูบน้ำและมอบหมายหน้าที่ให้เจ้าหน้าที่เตรียมพร้อมรับสถานการณ์น้ำหลากที่จะเกิดขึ้นจากฝนตกหนักในช่วงสัปดาห์นี้ไว้พร้อมแล้ว