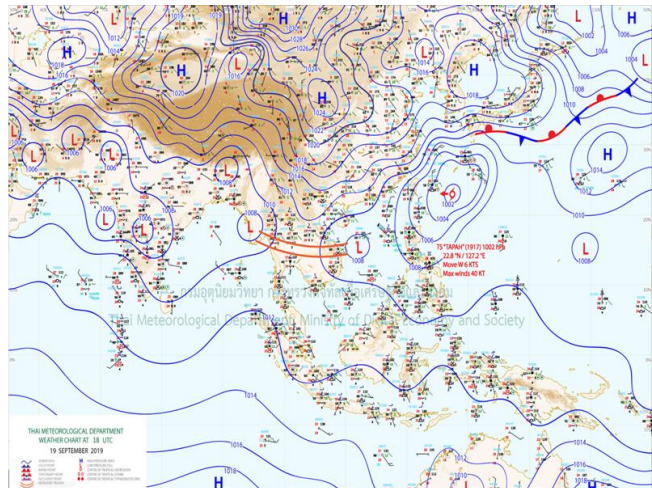
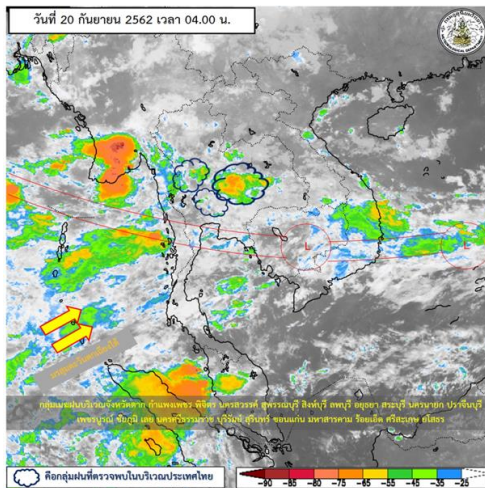


รายงานสรุปศูนย์ปฏิบัติการน้ำอัจฉริยะ  
เรื่อง สถานการณ์น้ำและการเฝ้าระวัง  
ประจำวันศุกร์ที่ 20 กันยายน พ.ศ. 2562

1. สภาพอากาศและปริมาณฝน

1.1 สภาพอากาศ (กรมอุตุนิยมวิทยา)



ร่องมรสุมเลื่อนขึ้นมาพาดผ่านภาคเหนือตอนล่าง ภาคกลาง เข้าสู่หย่อมความกดอากาศต่ำบริเวณภาคตะวันออกเฉียงเหนือและประเทศกัมพูชา ในขณะที่บริเวณความกดอากาศสูงปกคลุมประเทศลาวและเวียดนามตอนบน ประกอบกับมรสุมตะวันตกเฉียงใต้ที่พัดปกคลุมทะเลอันดามัน ภาคใต้ และอ่าวไทยตอนบน ยังคงมีกำลังแรง ทำให้ประเทศไทยมีฝนเพิ่มมากขึ้น มีฝนตกหนักหลายพื้นที่กับมีฝนตกหนักมากบางแห่ง อนึ่งประกาศแจ้งเตือนของกรมอุตุนิยมวิทยา เรื่อง "สภาพอากาศแปรปรวนบริเวณประเทศไทยตอนบน (มีผลกระทบตั้งแต่วันที่ 19-25 กันยายน 2562)" ฉบับที่ 4 ลงวันที่ 19 กันยายน 2562 จะมีฝนตกหนักถึงหนักมากบางแห่งบริเวณภาคเหนือ ภาคตะวันออกเฉียงเหนือตอนล่าง ภาคกลาง รวมทั้งกรุงเทพมหานครและปริมณฑล และภาคตะวันออก

1.2 สภาพฝน

**ปริมาณฝนสูงสุด 5 อันดับ** จากกรมอุตุนิยมวิทยา เวลา 07.00 น. วันที่ 19 ก.ย.62 ถึง เวลา 07.00 น. วันที่ 20 ก.ย.62 ตามลำดับ ดังนี้

1. อ.สวนผึ้ง ราชบุรี	วัดปริมาณฝนได้	110.5	มม.
2. อ.คง นครราชสีมา	วัดปริมาณฝนได้	105.5	มม.
3. อ.แคนดง บุรีรัมย์	วัดปริมาณฝนได้	103.5	มม.
4. อ.ชุมแสง นครสวรรค์	วัดปริมาณฝนได้	101.0	มม.
5. อ.บ้านคา ราชบุรี	วัดปริมาณฝนได้	93.0	มม.

## 2. สถานการณ์น้ำท่าและสภาพน้ำในอ่างเก็บน้ำ

### 2.1 สถานการณ์น้ำท่าในลุ่มน้ำต่างๆ (20 ก.ย.62 เวลา 06.00 น.)

แม่น้ำ	สถานี	ที่ตั้งสถานี	ตลิ่ง	ความจุ	ระดับน้ำ	ปริมาณน้ำ		ต่ำ(-) สูงกว่า	อยู่ใน	แนวโน้ม	
						วันนี้	เมื่อวาน				
			ม.	ม. <sup>3</sup> / วิ.	ม.	ม. <sup>3</sup> / วิ.	ม. <sup>3</sup> / วิ.	กว่าตลิ่ง			
1. ปิง	P.1	สะพานนารัฐ อำเภอเมือง	จังหวัดเชียงใหม่	3.70	445	1.53	48.90	24.00	-2.17	น้อย	เพิ่มขึ้น
	P.7A	สะพานบ้านห้วยยาง อำเภอเมือง	จังหวัดกำแพงเพชร	5.34	3,000	0.30	75.10	67.00	-5.04	น้อย	เพิ่มขึ้น
	P.17	บ้านท่าจิว อำเภอบรรพตพิสัย	จังหวัดนครสวรรค์	39.80	2,990	34.54	83.00	78.00	-5.26	น้อย	เพิ่มขึ้น
2. วัง	W.1C	สะพานเสตุวารี อำเภอเมือง	จังหวัดลำปาง	5.20	651	0.23	5.10	1.40	-4.97	น้อย	ทรงตัว
	W.4A	บ้านวังหมัน อำเภอสามเงา	จังหวัดตาก	8.00	700	1.07	23.13	24.40	-6.93	น้อย	ลดลง
3. ยม	Y.1C	สะพานบ้านน้ำไค้ง อำเภอเมือง	จังหวัดแพร่	8.20	993	2.60	203.00	82.20	-5.60	ปกติ	เพิ่มขึ้น
	Y.4	สะพานตลาดธานี อำเภอเมือง	จังหวัดสุโขทัย	7.40	509	3.93	37.22	54.67	-3.47	น้อย	ลดลง
4. น่าน	N.1	หน้าสำนักงานป่าไม้ อำเภอเมือง	จังหวัดน่าน	7.00	1,217	1.10	119.00	119.00	-5.90	น้อย	ทรงตัว
	N.5A	สะพานเอกาทศรถ อำเภอเมือง	จังหวัดพิษณุโลก	10.37	1,365	0.81	71.23	65.26	-9.56	น้อย	เพิ่มขึ้น
	N.67	สะพานบ้านเกษไชย อำเภอชุมแสง	จังหวัดนครสวรรค์	28.30	1,579	23.74	710.00	690.00	-4.56	ปกติ	เพิ่มขึ้น
5. เจ้าพระยา	C.2	ค่ายจิรประวัติ อำเภอเมือง	จังหวัดนครสวรรค์	26.20	3,590	20.00	922.00	890.00	-6.20	ปกติ	เพิ่มขึ้น
	C.13	ท้ายเขื่อนเจ้าพระยา อำเภอสรรพยา	จังหวัดชัยนาท	16.34	2,840	8.57	477.00	464.00	-7.77	ปกติ	เพิ่มขึ้น
6. มูล	M.6A	บ้านสะตึก อำเภอเสตึก	จังหวัดบุรีรัมย์	6.00	440	1.89	38.50	48.00	-4.11	น้อย	ลดลง
	M.182	บ้านสีถาน อำเภอกันทรารมย์	จังหวัดศรีสะเกษ	10.60	0	10.28	864.40	884.20	-0.32	N/A	ลดลง
	M.7	สะพานเสรีประชาธิปไตย อำเภอเมือง	จังหวัดอุบลราชธานี	7.00	2,300	10.08	4024.00	4188.00	3.08	ท่วม	ลดลง
7. ซี	E.20A	บ้านบ้านฟ้าหยาด อำเภอมหาชนะชัย	จังหวัดยโสธร	10.00	1,105	11.05	1743.00	1849.00	1.05	ท่วม	ลดลง
8. เพชรบุรี	B.9	บ้านสาระเท็ด อำเภอท่ายาง	จังหวัดเพชรบุรี	6.60	355	3.84	78.20	77.40	-2.76	ปกติ	เพิ่มขึ้น
	B.6A	สะพานท่าเกวียน อำเภอแก่งกระจาน	จังหวัดเพชรบุรี	6.00	260	0.00	0.00	0.00	-6.00	น้อย	ทรงตัว
	B.15	สะพานเทศบาล อำเภอเมือง	จังหวัดเพชรบุรี	5.40	150	2.69	47.75	49.00	-2.71	ปกติ	ลดลง

### 2.2 สถานีน้ำล้นตลิ่ง (20 ก.ย.62 เวลา 06.00น.)

#### สถานีน้ำท่าที่ระดับน้ำล้นตลิ่ง

20 ก.ย. 2562 เวลา 13:00 น.												
ลำดับ	ชื่อสถานี	ลุ่มน้ำ	แม่น้ำ	รายละเอียด	อำเภอ	จังหวัด	ระดับตลิ่ง	ความจุลำน้ำ	ระดับน้ำ (ม.-ร.สม.)	ปริมาณน้ำ	ระดับน้ำที่ล้นตลิ่ง	แนวโน้ม
							(เมตร-ร.สม.)	(ลบ.ม./วินาที)	(เมตร-ร.สม.)	(ลบ.ม./วินาที)	(เมตร)	
1	E.97	ซี	ซี	ฝาย โสธร-พมไพร	อ.เมือง	จ.ยโสธร	11.00	790.00	12.4	1,351.20	+1.40	ลดลง
2	E.2A	ซี	ซี	-	อ.เมือง	จ.ยโสธร	12.00	1087.00	12.95	1,476.25	+0.95	ลดลง
3	E.20A	ซี	ซี	บ้านฟ้าหยาด	อ.มหาชนะชัย	จ.ยโสธร	10.00	1105.00	11.03	1,721.80	+1.03	ลดลง
4	E.98	ซี	ซี	บ้านแดงหม้อ	อ.เขื่องใน	จ.อุบลราชธานี	10.00	1075.00	11.19	1,918.70	+1.19	ลดลง
5	M.179A	มูล	ลำเขบาย	บ้านปากอ	อ.เขื่องใน	จ.อุบลราชธานี	7.60	270.00	11.14	514.20	+3.54	ลดลง
6	M.7	มูล	มูล	สะพานเสรีประชาธิปไตย	อ.วารินชำราบ	จ.อุบลราชธานี	7.00	2300.00	10.03	4,046.50	+3.03	ลดลง
7	M.11B	มูล	มูล	บ้านโพธิ์ตาก	อ.พิบูลมังสาหาร	จ.อุบลราชธานี	8.00	5400.00	8.23	5,594.00	+0.23	ลดลง
8	M.95	มูล	ลำเสียวใหญ่	บ้านดู่	อ.สุวรรณภูมิ	จ.ร้อยเอ็ด	3.20	50.00	4.04	132.40	+0.84	ลดลง
9	M.69	มูล	ลำเขบาย	บ้านท่าอเนง	อ.ตระการพิภพ	จ.อุบลราชธานี	7.30	200.00	8.70	261.00	+1.40	ลดลง

หมายเหตุ : E.2A และ M.69 เป็นข้อมูลเวลา 06.00 น.

โดย ฝ่ายสารสนเทศและรายการน้ำ ส่วนอุทกวิทยา

## 2.3 สภาพน้ำในอ่างเก็บน้ำขนาดใหญ่ (ข้อมูล วันที่ 20 ก.ย. 62)

ชนิด อ่างเก็บน้ำเขื่อน	ความจุ ที่ รณส. (ล้าน ม. <sup>3</sup> )	ความจุ ที่ รณก. (ล้าน ม. <sup>3</sup> )	ความจุน้ำ ใช้การ (ล้าน ม. <sup>3</sup> )	ณ วันที่							ไหลลง วันนี้ (ล้าน ม. <sup>3</sup> )	ระบาย วันนี้ (ล้าน ม. <sup>3</sup> )
				ปี2561		ปี2562						
				ปริมาตร (ล้าน ม. <sup>3</sup> )	% รณก.	ปริมาตร (ล้าน ม. <sup>3</sup> )	% รณก.	ปริมาตรใช้การ (ล้าน ม. <sup>3</sup> )	% รณก.	% ใช้การ		
<b>เหนือ</b>												
ภูมิพล*	13,462	13,462	9,662	8,503	63	5,612	42	1,812	13	19	17.15	3.00
สิริกิติ์*	10,508	9,510	6,660	7,949	84	5,421	57	2,571	27	39	16.82	4.37
แม่จัดสมบูรณ์ชล	323	265	253	175	66	143	54	131	49	52	1.04	0.09
แม่กวางอุดมธารา	295	263	249	109	42	77	29	63	24	25	0.92	0.50
กิวลม	106	106	103	57	53	64	60	60	57	59	2.16	1.09
กิวคอกหมา	209	170	164	155	91	116	68	110	65	67	3.29	0.32
แควน้อยบำรุงแดน	1,080	939	896	620	66	502	53	459	49	51	2.85	1.30
แม่มอก	110	110	94	29	26	37	33	21	19	22	0.21	0.30
<b>ตะวันออกเฉียงเหนือ</b>												
ห้วยหลวง	136	136	129	63	46	94	69	87	64	68	0.36	0.22
น้ำอูน	780	520	475	530	102	368	71	323	62	68	0.59	0.59
น้ำพุง*	200	165	157	129	78	88	53	80	48	51	0.28	0.22
จุฬารัตน์*	181	164	127	112	68	50	31	13	8	10	0.05	0.00
อุบลรัตน์*	4,640	2,431	1,850	743	31	646	27	65	3	4	1.23	0.30
ลำปาว	2,450	1,980	1,880	1,331	67	1,728	87	1,628	82	87	11.61	3.21
ลำตะคอง	445	314	292	260	83	163	52	140	45	48	1.35	0.26
ลำพระเพลิง	242	155	154	83	54	28	18	27	17	17	1.10	0.45
มูลบน	350	141	134	75	53	41	29	34	24	25	0.54	0.04
ลำแซะ	325	275	268	168	61	80	29	73	27	27	1.63	0.03
ลำนางรอง	197	121	118	40	33	15	12	12	9	10	0.10	0.00
สิรินธร*	1,966	1,966	1,135	1,344	68	1,842	94	1,011	51	89	14.26	10.67
<b>กลาง</b>												
ป่าสักชลสิทธิ์	960	960	957	574	60	416	43	413	43	43	4.95	0.09
ทับเสลา	190	160	143	42	26	36	22	19	12	13	0.08	0.08
กระเสียว	390	299	259	126	42	65	22	25	8	10	0.53	0.02
<b>ตะวันตก</b>												
ศรีนครินทร์*	18,770	17,745	7,480	16,306	92	15,015	85	4,750	27	64	29.21	4.98
วชิราลงกรณ์*	11,000	8,860	5,848	8,206	93	7,929	89	4,917	55	84	25.99	25.08
<b>ตะวันออก</b>												
ขุนด่านปราการชล	225	224	219	199	89	164	73	160	71	73	2.43	0.05
คลองสิียด	450	420	390	340	81	70	17	40	10	10	5.70	0.10
บางพระ	127	117	105	70	60	48	41	36	31	34	0.00	0.20
หนองปลาไหล	206	164	150	118	72	90	55	76	47	51	0.39	0.00
ประแสร์	322	295	275	245	83	127	43	107	36	39	5.17	0.53
นฤปดินทรจินดา	338	295	276	276	93	191	65	172	58	62	4.00	0.00
<b>ใต้</b>												
แก่งกระจาน	900	710	645	692	97	573	81	508	72	79	7.20	8.81
ปราณบุรี	490	391	373	263	67	273	70	256	65	68	11.36	7.63
รัชชประภา*	6,144	5,639	4,287	4,811	85	3,849	68	2,498	44	58	8.42	5.22
บางกลาง*	1,590	1,454	1,178	674	46	755	52	478	33	41	1.97	2.98

ต่ำกว่า 30 %  
รวม 9 แห่ง

ตั้งแต่ 31 - 50%  
รวม 6 แห่ง

ตั้งแต่ 51-80%  
รวม 15 แห่ง

มากกว่า 80%  
รวม 5 แห่ง

## 2.4 สภาพน้ำในอ่างเก็บน้ำ 4 เขื่อนหลักกลุ่มเจ้าพระยา (ข้อมูล วันที่ 20 ก.ย. 62)

สภาพน้ำในอ่างเก็บน้ำ ภูมิพล สิริกิติ์ แควน้อยฯ และป่าสักฯ วันที่ 20 กันยายน 2562

อ่างเก็บน้ำ	ปริมาตรน้ำในอ่างฯ		ปริมาตรน้ำใช้การได้		ปริมาณน้ำไหลลงอ่างฯ		ปริมาณน้ำระบาย		รับน้ำได้อีก
	ปี 2562	% ความจุ	ปริมาตรน้ำ	% ใช้การ	วันนี้	เมื่อวาน	วันนี้	เมื่อวาน	
ภูมิพล	5,612	42	1,812	19	17.15	15.56	3.00	3.00	7,850
สิริกิติ์	5,421	57	2,571	39	16.82	14.93	4.37	4.47	4,089
ภูมิพล+สิริกิติ์	11,033	48	4,383	27	33.97	30.49	7.37	7.47	11,939
แควน้อยฯ	502	53	459	51	2.85	3.28	1.30	1.13	437
ป่าสักชลสิทธิ์	416	43	413	43	4.95	8.36	0.09	0.26	544
<b>รวมทั้งหมด</b>	<b>11,951</b>	<b>48</b>	<b>5,255</b>	<b>29</b>	<b>41.77</b>	<b>42.13</b>	<b>8.76</b>	<b>8.86</b>	<b>12,920</b>

(หน่วย : ล้าน ลบ.ม.)

## 2.2 สถานการณ์น้ำลุ่มน้ำเจ้าพระยา

แม่น้ำปิง ปริมาณน้ำไหลผ่านที่สถานี P.17 อ.บรรพตพิสัย จ.นครสวรรค์ วัดได้ 83.00 ลบ.ม./วินาที (เมื่อวาน 78.00 ลบ.ม./วินาที) ต่ำกว่าตลิ่ง 5.26 เมตร มีแนวโน้มเพิ่มขึ้น

แม่น้ำน่าน ปริมาณน้ำไหลผ่านที่สถานี N.67 อ.ชุมแสง จ.นครสวรรค์ วัดได้ 710.00 ลบ.ม./วินาที (เมื่อวาน 690.00 ลบ.ม./วินาที) ต่ำกว่าตลิ่ง 4.56 เมตร มีแนวโน้มลดลง

แม่น้ำเจ้าพระยา ปริมาณน้ำไหลผ่านที่สถานี C.2 อ.เมืองนครสวรรค์ วัดได้ 922.00 ลบ.ม./วินาที (เมื่อวาน 890.00 ลบ.ม./วินาที) ต่ำกว่าตลิ่ง 6.20 เมตร มีแนวโน้มลดลงและมีปริมาณน้ำไหลผ่านท้ายเขื่อนเจ้าพระยา (C.13) ในอัตรา 477.00 ลบ.ม./วินาที (เมื่อวาน 464.00 ลบ.ม./วินาที) ไหลผ่านสถานีวัดน้ำ C.29A บางไทร มีปริมาณน้ำไหลผ่านเฉลี่ย 593.00 ลบ.ม./วินาที (เมื่อวาน 698.00 ลบ.ม./วินาที)

## 2.6 สภาพน้ำในอ่างเก็บน้ำขนาดกลาง (ข้อมูล วันที่ 20 ก.ย. 62)

สรุปอ่างขนาดกลางที่มีปริมาตรในช่วง <=30 % และ >100 %															
<=30 %		31 - 50 %				>50-100%				>100 %					
ภาค	จำนวน	สขป.	จำนวน	ภาค	จำนวน	สขป.	จำนวน	ภาค	จำนวน	สขป.	จำนวน	ภาค	จำนวน	สขป.	จำนวน
เหนือ	17	1	5	เหนือ	18	1	6	เหนือ	40	1	4	เหนือ	0	1	0
		2	7			2	10			2	22			2	0
		3	2			3	0			3	3			3	0
		4	3			4	2			4	11			4	0
ตะวันออกเฉียงเหนือ	34	5	5	ตะวันออกเฉียงเหนือ	25	5	5	ตะวันออกเฉียงเหนือ	99	5	36	ตะวันออกเฉียงเหนือ	60	5	7
		6	5			6	5			6	18			6	24
		7	0			7	0			7	26			7	21
		8	24			8	15			8	19			8	8
ตะวันออก	9	9	9	ตะวันออก	17	9	17	ตะวันออก	21	9	21	ตะวันออก	4	9	4
กลาง	3	10	2	กลาง	5	10	4	กลาง	13	10	12	กลาง	1	10	1
		11	0			11	0			11	0			11	0
		12	1			12	1			12	1			12	0
ตะวันตก	2	13	2	ตะวันตก	2	13	2	ตะวันตก	3	13	3	ตะวันตก	0	13	0
ใต้	6	14	1	ใต้	9	14	3	ใต้	24	14	13	ใต้	0	14	0
		15	3			15	2			15	8			15	0
		16	2			16	4			16	2			16	0
		17	0			17	0			17	1			17	0
		รวม	71			รวม	71			รวม	76			รวม	76

รวมทั้งหมด 412 แห่ง

### 2.7 การจัดสรรน้ำฤดูฝน (ข้อมูล ณ 20 ก.ย.62)

อ่างเก็บน้ำ	แผน (ล้าน ลบ.ม.)	ผลการจัดสรร (ล้าน ลบ.ม.)	คงเหลือ (ล้าน ลบ.ม.)
ทั่วประเทศ	31,008	16,478 (53%)	14,530 (47%)
เจ้าพระยา (4 เขื่อน)	11,277	4,988 (44%)	6,289 (56%)

### 3. วิเคราะห์สถานการณ์

- วันที่ 20 ก.ย. 62 (วันที่ 20 ก.ย. 62 เวลา 07.00 น. – 21 ก.ย. 62 เวลา 07.00 น.) มีฝนตกปานกลาง (10.1 มม. – 35.0 มม.) บริเวณพื้นที่ภาคเหนือ ภาคตะวันออกเฉียงเหนือ ภาคตะวันออก ภาคกลาง ภาคตะวันตก จ.สุราษฎร์ธานี จ.นครศรีธรรมราช จ.ปัตตานี และ จ.นราธิวาส มีฝนตกหนัก (35.1 มม.-90.0 มม.) บริเวณพื้นที่ภาคเหนือ ภาคกลางตอนบน จ.ลพบุรี จ.สิงห์บุรี จ.อ่างทอง จ.ชัยนาท จ.อุบลราชธานี จ.สุรินทร์ จ.ศรีสะเกษ จ.สุรินทร์ จ.ปราจีนบุรี จ.ระยอง จ.ระนอง จ.พังงา จ.ปัตตานี และ จ.นราธิวาส มีฝนตกหนักมาก (มากกว่า 90.0 มม.)บริเวณ จ.นครสวรรค์ จ.มหาสารคาม จ.ชลบุรี จ.ระยอง จ.จันทบุรี และ จ.ตราด

- วันที่ 21 ก.ย.62 (วันที่ 21 ก.ย.62 เวลา 07.00 น.– 22 ก.ย.62 เวลา 07.00 น.)มีฝนตกปานกลาง (10.1 มม.-35.0 มม.)บริเวณพื้นที่ภาคเหนือ ภาคตะวันออกเฉียงเหนือ ภาคตะวันออก ภาคกลาง ภาคตะวันตก และ ภาคใต้ มีฝนตกหนัก (35.1 มม.-90.0 มม.) บริเวณพื้นที่ จ.เชียงราย จ.น่าน จ.สุโขทัย จ.ตาก จ.ยโสธร จ.อำนาจเจริญ จ.บุรีรัมย์จ.กาญจนบุรี จ.นครสวรรค์ ภาคกลางตอนล่าง จ.จันทบุรี จ.ตราดจ.ชุมพร และ จ.ระนอง

- วันที่ 22 ก.ย.62 (วันที่ 22 ก.ย.62 เวลา 07.00 น.– 23 ก.ย.62 เวลา 07.00 น.) มีฝนตกปานกลาง (10.1 มม.-35.0 มม.) บริเวณพื้นที่จ.แม่ฮ่องสอน จ.เชียงรายจ.เชียงใหม่ จ.น่าน จ.ชัยภูมิ จ.มหาสารคาม จ.ร้อยเอ็ด จ.อำนาจเจริญ จ.อุบลราชธานี จ.ศรีสะเกษ ภาคตะวันออกเฉียงเหนือ ภาคกลาง และภาคใต้ มีฝนตกหนัก (35.1 มม.-90.0 มม.) บริเวณ จ.ชัยภูมิ จ.มหาสารคาม จ.ร้อยเอ็ดจ.อำนาจเจริญ จ.อุบลราชธานี จ.ศรีสะเกษ และ ภาคกลางตอนล่างมีฝนตกหนักมาก (มากกว่า 90.0 มม.) บริเวณ จ.อุบลราชธานี

### 3.2 คาดการณ์ปริมาณน้ำ(วันที่ 21 ก.ย.62)

คาดการณ์ปริมาณน้ำไหลผ่านลุ่มน้ำปิงที่สถานี P.17 อ.บรรพตพิสัย จ.นครสวรรค์ จะมีปริมาณน้ำไหลผ่าน 106.00ลบ.ม./วินาทีมีแนวโน้มเพิ่มขึ้นส่วนลุ่มน้ำน่านที่สถานี N.67 อ.ชุมแสง จ.นครสวรรค์ จะมีปริมาณน้ำไหลผ่าน 690.00 ลบ.ม./วินาที มีแนวโน้มลดลงโดยจะทำให้ในลุ่มน้ำเจ้าพระยาที่สถานี C.2 อ.เมืองนครสวรรค์ จ.นครสวรรค์ จะมีปริมาณน้ำผ่าน 900.00 ลบ.ม./วินาที มีแนวโน้มลดลง และคาดการณ์ปริมาณน้ำไหลผ่านลุ่มน้ำมูลที่สถานี M.7 อ.วารินชำราบ จ.อุบลราชธานี จะมีปริมาณน้ำไหลผ่าน 3670 ลบ.ม./วินาที มีแนวโน้มลดลง



#### 4. รายงานสถานการณ์ค่าความเค็ม (ข้อมูล วันที่ 20 ก.ย.62)

แม่น้ำ	สถานีเฝ้าระวัง	เกณฑ์เฝ้าระวัง (กรัม/ลิตร)	ค่าความเค็ม (กรัม/ลิตร)
เจ้าพระยา	ประปาสำแล	0.25	0.11
ปราจีน-บางปะกง	ปราจีนบุรี	2.00	0.03
ท่าจีน	ปากคลองจินดา	0.75	0.18
แม่กลอง	ปากคลองดำเนินสะดวก	2.00	0.13

#### 5. สรุปผลการวิเคราะห์สถานการณ์

สภาพน้ำในอ่างเก็บน้ำขนาดใหญ่ที่มีปริมาณน้ำน้อยกว่าหรือเท่ากับ 30% ของความจุอ่าง มีจำนวน 9 แห่ง อ่างเก็บน้ำขนาดใหญ่ที่มีปริมาณน้ำระหว่าง 30 - 50% ของความจุอ่าง มีจำนวน 6 แห่ง อ่างเก็บน้ำขนาดใหญ่ที่มีปริมาณน้ำตั้งแต่ 51-80% ของความจุอ่าง มีจำนวน 15 แห่ง และอ่างเก็บน้ำขนาดใหญ่ที่มีปริมาณน้ำมากกว่า 80% ของความจุอ่าง มีจำนวน 5 แห่ง

สภาพน้ำในอ่างเก็บน้ำขนาดกลางจำนวน 412 แห่ง วันที่ 20 ก.ย.62 แบ่งได้ ดังนี้

- อ่างเก็บน้ำขนาดกลางที่มีปริมาณน้ำน้อยกว่าหรือเท่ากับ 30% มีจำนวน 71 แห่ง
- อ่างเก็บน้ำขนาดกลางที่มีปริมาณน้ำมากกว่า 30 - 50% มีจำนวน 76 แห่ง
- อ่างเก็บน้ำขนาดกลางที่มีปริมาณน้ำมากกว่า 50 - 100% มีจำนวน 200 แห่ง
- อ่างเก็บน้ำขนาดกลางที่มีปริมาณน้ำมากกว่า 100% มีจำนวน 65 แห่ง

อ่างเก็บน้ำส่วนใหญ่สามารถรองรับน้ำฝนที่จะตกในช่วงวันที่ 19 - 20 ก.ย.62 ไว้ได้ทั้งหมดยกเว้นอ่างเก็บน้ำในภาคอีสานบางแห่งที่มีปริมาณน้ำมากกว่าร้อยละ 100 ได้ให้เฝ้าระวังอย่างใกล้ชิดแล้ว

#### 6. สถานการณ์อุทกภัย (วันที่ 20 ก.ย.62)

สถานการณ์อุทกภัยรวมทั้งสิ้น 28 จังหวัด **ปัจจุบันมีสถานการณ์น้ำท่วม 7 จังหวัด** ได้แก่ ยโสธร ร้อยเอ็ด อุบลราชธานี อำนาจเจริญ สกลนคร นครพนม ศรีสะเกษ **สถานการณ์น้ำกลับเข้าสู่ภาวะปกติ 21 จังหวัด** ได้แก่ จังหวัดเชียงใหม่ ลำปาง แพร่ น่าน แม่ฮ่องสอน สุโขทัย พิษณุโลก อุตรดิตถ์ พิจิตร เพชรบูรณ์ พระนครศรีอยุธยา ชัยภูมิ นครราชสีมา ขอนแก่น มุกดาหาร กาฬสินธุ์ มหาสารคาม อุดรธานี สระแก้ว ชุมพร และระนอง

กรมชลประทานได้ให้การช่วยเหลือพื้นที่ที่ยังประสบอุทกภัยทั้ง 7 จังหวัด โดยติดตั้งเครื่องสูบน้ำจำนวน 100 เครื่อง และเครื่องผลักดันน้ำ จำนวน 308 เครื่อง

สำหรับการช่วยเหลือพื้นที่ประสบอุทกภัยในลุ่มน้ำชี-ลุ่มน้ำมูล ที่ประสบอุทกภัย 5 จังหวัด 52 อำเภอ รวมพื้นที่ได้รับผลกระทบจำนวน 460,387 ไร่ กรมชลประทานได้ติดตั้งเครื่องสูบน้ำรวมทั้งสิ้น 89 เครื่อง (จังหวัดยโสธร 12 เครื่อง จังหวัดร้อยเอ็ด 45 เครื่อง จังหวัดอุบลราชธานี 9 เครื่องจังหวัดอำนาจเจริญ 2 เครื่อง จังหวัดศรีสะเกษ 21 เครื่อง) **เครื่องผลักดันน้ำติดตั้งทั้งสิ้น 298 เครื่อง** (จังหวัดยโสธร 10 เครื่อง จังหวัดร้อยเอ็ด 18 เครื่อง จังหวัดอุบลราชธานี 270 เครื่อง)

## 7. ข้อปฏิบัติ

1. การบริหารจัดการน้ำในกลุ่มน้ำชี ชะลอการระบายน้ำจากแม่น้ำชีตอนบนที่เขื่อนมหาสารคาม โดยลดบานระบายน้ำลง 0.2 ม. พร้อมควบคุมการระบายน้ำจากอ่างเก็บน้ำขนาดใหญ่ ขนาดกลาง และขนาดเล็ก จำนวน 23 แห่ง ท้ายเขื่อนมหาสารคาม

2. การบริหารจัดการน้ำในกลุ่มน้ำมูล ชะลอการระบายน้ำที่เขื่อนราษีไศลให้สอดคล้องกับสถานการณ์น้ำด้านท้ายน้ำ และเฝ้าระวังติดตามสถานการณ์น้ำตลอดเวลา พร้อมกับปรับลดการระบายน้ำจากอ่างเก็บน้ำขนาดใหญ่ ขนาดกลาง และขนาดเล็ก จำนวน 57 แห่ง และชะลอการระบายน้ำที่เขื่อนลำเซบายอำนาจเจริญและเขื่อนลำเซบก อุบลราชธานี เขื่อนลำโดมใหญ่ และอาคารในลำน้ำสาขาอื่นๆ รวมทั้งเฝ้าติดตามปริมาณน้ำที่สถานีวัดน้ำ M.7 สะพานเสรีประชาธิปไตย อ.วารินชำราบ จ.อุบลราชธานี ตลอด 24 ชั่วโมง

3. เฝ้าระวังติดตามสถานการณ์น้ำ ระดับน้ำ ปริมาณน้ำ และคุณภาพน้ำ อย่างใกล้ชิด โดยเฉพาะสถานการณ์น้ำลุ่มน้ำมูล-ลุ่มน้ำชี โดยมีการรายงานเหตุการณ์มายังศูนย์ปฏิบัติการน้ำอัจฉริยะ (SWOC) ผ่านช่องทางออนไลน์ และออฟไลน์เป็นรายชั่วโมงทุกวันได้แก่ทาง e-mail : wmsc.1460@gmail.com และ Line : SWOC CENTER

4. การบริหารน้ำในกลุ่มน้ำอื่นๆ กรมชลประทานได้เตรียมการกำจัดสิ่งกีดขวางทางน้ำ ตรวจสอบสภาพอาคารให้อยู่ในสภาพพร้อมใช้งาน จัดเตรียมเครื่องจักรเครื่องมือ อุปกรณ์เครื่องสูบน้ำและมอบหมายหน้าที่ให้เจ้าหน้าที่เตรียมพร้อมรับสถานการณ์น้ำหลากที่จะเกิดขึ้นจากฝนตกหนักในช่วงสัปดาห์นี้ไว้พร้อมแล้ว