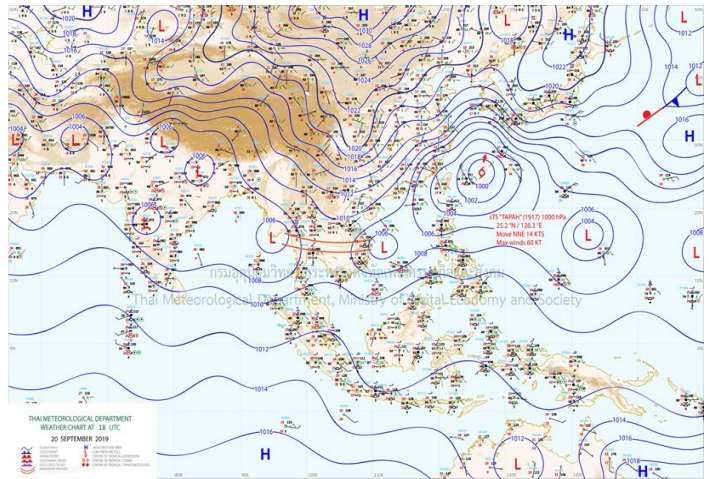
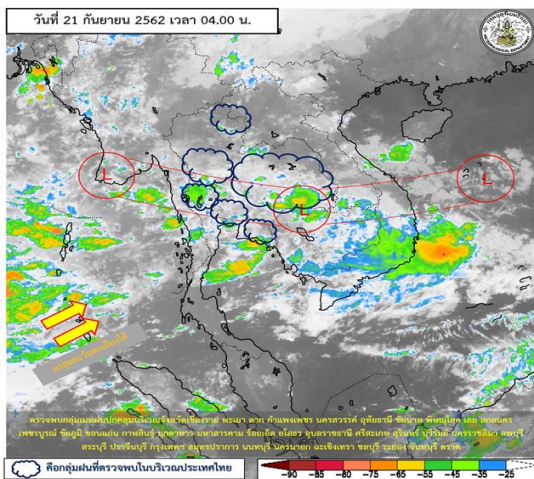


รายงานสรุปศูนย์ปฏิบัติการน้ำอัจฉริยะ  
เรื่อง สถานการณ์น้ำและการเฝ้าระวัง  
ประจำวันเสาร์ที่ 21 กันยายน พ.ศ. 2562

1. สภาพอากาศและปริมาณฝน

1.1 สภาพอากาศ (กรมอุตุนิยมวิทยา)



ร่องมรสุมพาดผ่านภาคเหนือตอนล่าง ภาคกลางตอนบน และภาคตะวันออกเฉียงเหนือตอนล่างเข้าสู่หย่อมความกดอากาศต่ำบริเวณทะเลจีนใต้ตอนกลาง ในขณะที่บริเวณความกดอากาศสูงกำลังปานกลางจากประเทศจีนแผ่ปกคลุมประเทศลาวและเวียดนามตอนบน ทำให้ประเทศไทยตอนบนมีสภาพอากาศแปรปรวน โดยมีฝนฟ้าคะนอง กับลมกระโชกแรง และมีฝนตกหนักถึงหนักมากบางแห่ง อนึ่งประกาศแจ้งเตือนของกรมอุตุนิยมวิทยา เรื่อง "สภาพอากาศแปรปรวนบริเวณประเทศไทยตอนบน (มีผลกระทบถึงวันที่ 26 กันยายน 2562)" ฉบับที่ 9 ลงวันที่ 21 กันยายน 2562 จะมีฝนตกหนักถึงหนักมากบางแห่ง บริเวณภาคเหนือ ภาคตะวันออกเฉียงเหนือ ภาคกลาง รวมทั้งกรุงเทพมหานครและปริมณฑล ภาคตะวันออก และภาคใต้

1.2 สภาพฝน

**ปริมาณฝนสูงสุด 5 อันดับ** จากกรมอุตุนิยมวิทยา เวลา 07.00 น. วันที่ 20 ก.ย.62 ถึง เวลา 07.00 น. วันที่ 21 ก.ย.62 ตามลำดับ ดังนี้

1. อ.เมือง อุบลราชธานี	วัดปริมาณฝนได้	77.6	มม.
2. อ.เมือง จันทบุรี	วัดปริมาณฝนได้	63.6	มม.
3. อ.หัวหิน ประจวบคีรีขันธ์	วัดปริมาณฝนได้	59.8	มม.
4. อ.เมือง นครสวรรค์	วัดปริมาณฝนได้	54.0	มม.
5. เขื่อนภูมิพล ตาก	วัดปริมาณฝนได้	35.5	มม.

## 2. สถานการณ์น้ำท่าและสภาพน้ำในอ่างเก็บน้ำ

### 2.1 สถานการณ์น้ำท่าในลุ่มน้ำต่างๆ (21 ก.ย.62 เวลา 06.00 น.)

แม่น้ำ	สถานี	ที่ตั้งสถานี			ตลิ่ง ม.	ความจุ ม. <sup>3</sup> /วิ.	ระดับน้ำ ม.	ปริมาณน้ำ		ต่ำ(-) สูง(+) กว่าตลิ่ง	อยู่ใน เกณฑ์	แนวโน้ม
								วันนี้ ม. <sup>3</sup> /วิ.	เมื่อวาน ม. <sup>3</sup> /วิ.			
1. ปิง	P.1	สะพานนารัฐ	อำเภอเมือง	จังหวัดเชียงใหม่	3.70	445	1.52	47.60	48.90	-2.18	น้อย	ลดลง
	P.7A	สะพานบ้านห้วยยาง	อำเภอเมือง	จังหวัดกำแพงเพชร	5.34	3,000	0.32	80.50	75.10	-5.02	น้อย	เพิ่มขึ้น
	P.17	บ้านท่าจิว	อำเภอบรรพตพิสัย	จังหวัดนครสวรรค์	39.80	2,990	34.63	101.00	83.00	-5.17	น้อย	เพิ่มขึ้น
2. วัง	W.1C	สะพานเสตุวารีย์	อำเภอเมือง	จังหวัดลำปาง	5.20	651	-0.25	0.95	5.10	-5.45	น้อย	ทรงตัว
	W.4A	บ้านวังหนัน	อำเภอสามเงา	จังหวัดตาก	8.00	700	1.20	27.41	23.13	-6.80	น้อย	เพิ่มขึ้น
3. ยม	Y.1C	สะพานบ้านน้ำโค้ง	อำเภอเมือง	จังหวัดแพร่	8.20	993	2.85	231.25	203.00	-5.35	ปกติ	เพิ่มขึ้น
	Y.4	สะพานตลาดธานี	อำเภอเมือง	จังหวัดสุโขทัย	7.40	509	3.97	39.06	37.22	-3.43	น้อย	เพิ่มขึ้น
4. น่าน	N.1	หน้าสำนักงานป่าไม้	อำเภอเมือง	จังหวัดน่าน	7.00	1,217	0.98	105.90	119.00	-6.02	น้อย	ลดลง
	N.5A	สะพานเอกาทศรถ	อำเภอเมือง	จังหวัดพิษณุโลก	10.37	1,365	0.73	65.26	71.23	-9.64	น้อย	ลดลง
	N.67	สะพานบ้านเกยไชย	อำเภอชุมแสง	จังหวัดนครสวรรค์	28.30	1,579	23.89	739.00	710.00	-4.41	ปกติ	เพิ่มขึ้น
5. เจ้าพระยา	C.2	ค่ายจิรประวัติ	อำเภอเมือง	จังหวัดนครสวรรค์	26.20	3,590	20.13	966.00	922.00	-6.07	ปกติ	เพิ่มขึ้น
	C.13	ท้ายเขื่อนเจ้าพระยา	อำเภอสรรพยา	จังหวัดชัยนาท	16.34	2,840	8.85	527.00	477.00	-7.49	ปกติ	เพิ่มขึ้น
6. มูล	M.6A	บ้านสะตึก	อำเภอสะตึก	จังหวัดบุรีรัมย์	6.00	440	1.78	33.00	38.50	-4.22	น้อย	ลดลง
	M.182	บ้านลีลาน	อำเภอกันทรารมย์	จังหวัดศรีสะเกษ	10.60	0	10.23	855.40	864.40	-0.37	N/A	ลดลง
	M.7	สะพานศรีประชาธิปไตย	อำเภอเมือง	จังหวัดอุบลราชธานี	7.00	2,300	9.97	4000.00	4086.50	2.97	ท่วม	ลดลง
7. สี	E.20A	บ้านบ้านฟ้าหยาด	อำเภอหาชะชัย	จังหวัดยโสธร	10.00	1,105	11.00	1690.00	1743.00	1.00	ท่วม	ลดลง
	B.9	บ้านสระเห็ด	อำเภอท่ายาง	จังหวัดเพชรบุรี	6.60	355	3.91	83.80	78.20	-2.69	ปกติ	เพิ่มขึ้น
	B.6A	สะพานท่าเกวียน	อำเภอแก่งกระจาน	จังหวัดเพชรบุรี	6.00	260	0.60	1.00	0.00	-5.40	น้อย	เพิ่มขึ้น
เพชรบุรี	B.15	สะพานเทศบาล	อำเภอเมือง	จังหวัดเพชรบุรี	5.40	150	2.67	47.25	47.75	-2.73	ปกติ	ลดลง

### 2.2 สถานีน้ำล้นตลิ่ง (21 ก.ย.62 เวลา 06.00น.)

สถานีน้ำท่าที่ระดับน้ำล้นตลิ่ง												
21 ก.ย. 2562 เวลา 6:00 น.												
ลำดับ	ชื่อสถานี	ลุ่มน้ำ	แม่น้ำ	รายละเอียด	อำเภอ	จังหวัด	ระดับตลิ่ง	ความจุลุ่มน้ำ	ระดับน้ำ (ม.-รสม.)	ปริมาณน้ำ	ระดับน้ำที่ล้นตลิ่ง	แนวโน้ม
							(เมตร-รสม.)	(ลบ.ม./วินาที)	(เมตร-รสม.)	(ลบ.ม./วินาที)	(เมตร)	
1	E.97	สี	สี	ฝาย ยโสธร-พนมไพร	อ.เมือง	จ.ยโสธร	11.00	790.00	12.37	1,336.96	+1.37	ลดลง
2	E.2A	สี	สี	-	อ.เมือง	จ.ยโสธร	12.00	1087.00	12.08	1,443.00	+0.08	ลดลง
3	E.20A	สี	สี	บ้านฟ้าหยาด	อ.มหาชนะชัย	จ.ยโสธร	10.00	1105.00	11.00	1,690.00	+1.00	ทรงตัว
4	E.98	สี	สี	บ้านแดงหม้อ	อ.เขื่องใน	จ.อุบลราชธานี	10.00	1075.00	11.14	1,887.20	+1.14	ลดลง
5	M.179A	มูล	ลำเซบาย	บ้านป่าก่อ	อ.เขื่องใน	จ.อุบลราชธานี	7.60	270.00	11.14	514.20	+3.54	ลดลง
6	M.7	มูล	มูล	สะพานศรีประชาธิปไตย	อ.วารินชำราบ	จ.อุบลราชธานี	7.00	2300.00	9.97	4,000.00	+2.97	ลดลง
7	M.11B	มูล	มูล	บ้านโพธิ์ตาก	อ.พิบูลมังสาหาร	จ.อุบลราชธานี	8.00	5400.00	8.21	5,368.00	+0.21	ลดลง
8	M.95	มูล	ลำเสียวใหญ่	บ้านคู	อ.สุวรรณภูมิ	จ.ร้อยเอ็ด	3.20	50.00	4.03	131.30	+0.83	ลดลง
9	M.69	มูล	ลำเซบก	บ้านท่าบอง	อ.ตระการพิษผล	จ.อุบลราชธานี	7.30	200.00	8.55	252.00	+1.25	ลดลง

หมายเหตุ : E.2A และ M.69 เป็นข้อมูลเวลา 06.00 น.

โดย ฝ่ายสารสนเทศและพยากรณ์น้ำ ส่วนอุทกวิทยา

## 2.3 สภาพน้ำในอ่างเก็บน้ำขนาดใหญ่ (ข้อมูล วันที่ 21 ก.ย. 62)

ภาค อ่างเก็บน้ำเขื่อน	ความจุ ที่ รณส. (ล้าน ม. <sup>3</sup> )	ความจุ ที่ รณก. (ล้าน ม. <sup>3</sup> )	ความจุน้ำ ใช้การ (ล้าน ม. <sup>3</sup> )	ณ วันที่							ไหลลง วันนี้ (ล้าน ม. <sup>3</sup> )	ระบาย วันนี้ (ล้าน ม. <sup>3</sup> )
				ปี2561		ปี2562						
				ปริมาตร (ล้าน ม. <sup>3</sup> )	% รณก.	ปริมาตร (ล้าน ม. <sup>3</sup> )	% รณก.	ปริมาตรใช้การ (ล้าน ม. <sup>3</sup> )	% รณก.	% ใช้การ		
<b>เหนือ</b>												
ภูมิพล*	13,462	13,462	9,662	8,524	63	5,632	42	1,832	14	19	23.30	3.00
สิริกิติ์*	10,508	9,510	6,660	7,994	84	5,443	57	2,593	27	39	31.05	8.73
แม่จัดสมบูรณ์ชล	323	265	253	178	67	144	54	132	50	52	0.79	0.04
แม่กวางอุดมธารา	295	263	249	110	42	77	29	63	24	25	0.78	0.43
กัวลม	106	106	103	60	57	66	62	62	58	60	2.62	1.00
กัวคองหมา	209	170	164	159	93	118	70	112	66	68	2.33	0.38
แควน้อยบำรุงแดน	1,080	939	896	626	67	504	54	461	49	51	3.10	1.30
แม่มอก	110	110	94	30	27	37	33	21	19	22	0.57	0.30
<b>ตะวันออกเฉียงเหนือ</b>												
ห้วยหลวง	136	136	129	65	48	94	69	87	64	68	0.36	0.22
น้ำอูน	780	520	475	528	101	369	71	324	62	68	1.09	0.30
น้ำพุง*	200	165	157	129	78	88	53	80	48	51	0.31	0.10
จุฬารัตน์*	181	164	127	113	69	50	31	13	8	11	0.13	0.00
อุบลรัตน์*	4,640	2,431	1,850	756	31	648	27	67	3	4	2.87	0.30
ลำปาว	2,450	1,980	1,880	1,345	68	1,736	88	1,636	83	87	11.77	3.37
ลำตะคอง	445	314	292	262	83	164	52	141	45	48	1.36	0.26
ลำพระเพลิง	242	155	154	85	55	29	19	28	18	18	1.17	0.45
มูลบน	350	141	134	76	54	41	29	34	24	26	0.50	0.04
ลำแซะ	325	275	268	168	61	83	30	76	28	28	2.60	0.03
ลำน้ำรอง	197	121	118	40	33	15	12	12	10	10	0.12	0.00
สิรินธร*	1,966	1,966	1,135	1,346	68	1,870	95	1,039	53	92	40.56	11.93
<b>กลาง</b>												
ป่าสักชลสิทธิ์	960	960	957	584	61	418	44	415	43	43	2.64	0.09
ทับเสลา	190	160	143	42	26	36	22	19	12	13	0.08	0.00
กระเสียว	390	299	259	126	42	65	22	25	8	10	0.21	0.02
<b>ตะวันตก</b>												
ศรีนครินทร์*	18,770	17,745	7,480	16,306	92	15,046	85	4,781	27	64	33.15	5.01
วชิราลงกรณ*	11,000	8,860	5,848	8,176	92	7,940	90	4,928	56	84	36.95	25.08
<b>ตะวันออก</b>												
ขุนด่านปราการชล	225	224	219	201	90	166	74	162	72	74	2.02	0.05
คลองสิียด	450	420	390	345	82	72	17	42	10	11	2.45	0.05
บางพระ	127	117	105	70	60	48	41	36	31	35	0.18	0.26
หนองปลาไหล	206	164	150	119	73	91	55	77	47	51	1.20	0.00
ประแสร์	322	295	275	247	84	129	44	109	37	40	2.23	0.53
นฤปดินทรจินดา	338	295	276	274	93	195	66	175	59	64	3.81	0.00
<b>ใต้</b>												
แก่งกระจาน	900	710	645	689	97	576	81	511	72	79	12.10	8.81
ปราณบุรี	490	391	373	264	68	277	71	259	66	69	11.98	8.49
ราชประภา*	6,144	5,639	4,287	4,818	85	3,858	68	2,506	44	58	13.77	4.82
บางลา*	1,590	1,454	1,178	673	46	753	52	477	33	40	1.29	3.04

ต่ำกว่า 30 %  
รวม 9 แห่ง

ตั้งแต่ 31 - 50%  
รวม 6 แห่ง

ตั้งแต่ 51-80%  
รวม 15 แห่ง

มากกว่า 80%  
รวม 5 แห่ง

## 2.4 สภาพน้ำในอ่างเก็บน้ำ 4 เขื่อนหลักกลุ่มเจ้าพระยา (ข้อมูล วันที่ 21 ก.ย. 62)

สภาพน้ำในอ่างเก็บน้ำ ภูมิพล สิริกิติ์ แควน้อยฯ และป่าสักฯ วันที่ 21 กันยายน 2562

อ่างเก็บน้ำ	ปริมาณน้ำในอ่างฯ		ปริมาณน้ำใช้การได้		ปริมาณน้ำไหลลงอ่างฯ		ปริมาณน้ำระบาย		รับน้ำได้อีก
	ปี 2562	% ความจุ	ปริมาณน้ำ	% ใช้การ	วันนี้	เมื่อวาน	วันนี้	เมื่อวาน	
ภูมิพล	5,632	42	1,832	19	23.00	17.15	3.00	3.00	7,830
สิริกิติ์	5,443	57	2,593	39	31.05	16.82	8.73	4.37	4,067
ภูมิพล+สิริกิติ์	11,075	48	4,425	27	54.05	33.97	11.73	7.37	11,897
แควน้อยฯ	504	54	461	51	3.10	2.85	1.30	1.30	435
ป่าสักชลสิทธิ์	418	44	415	43	2.64	4.95	0.09	0.09	542
<b>รวมทั้งหมด</b>	<b>11,997</b>	<b>48</b>	<b>5,301</b>	<b>29</b>	<b>59.79</b>	<b>41.77</b>	<b>13.12</b>	<b>8.76</b>	<b>12,874</b>

(หน่วย : ล้าน ลบ.ม.)

## 2.2 สถานการณ์น้ำลุ่มน้ำเจ้าพระยา

แม่น้ำปิงปริมาณน้ำไหลผ่านที่สถานี P.17 อ.บรรพตพิสัย จ.นครสวรรค์ วัดได้ 101.00 ลบ.ม./วินาที (เมื่อวาน 83.00 ลบ.ม./วินาที) ต่ำกว่าตลิ่ง 5.17 เมตร มี**แนวโน้มเพิ่มขึ้น**

แม่น้ำน่านปริมาณน้ำไหลผ่านที่สถานี N.67 อ.ชุมแสง จ.นครสวรรค์ วัดได้ 739.00 ลบ.ม./วินาที (เมื่อวาน 710.00 ลบ.ม./วินาที) ต่ำกว่าตลิ่ง 4.41 เมตร มี**แนวโน้มลดลง**

แม่น้ำเจ้าพระยาปริมาณน้ำไหลผ่านที่สถานี C.2 อ.เมืองนครสวรรค์ วัดได้ 966.00 ลบ.ม./วินาที (เมื่อวาน 922.00 ลบ.ม./วินาที) ต่ำกว่าตลิ่ง 6.06 เมตร มี**แนวโน้มเพิ่มขึ้น**และมีปริมาณน้ำไหลผ่านท้ายเขื่อนเจ้าพระยา (C.13) ในอัตรา 527.00 ลบ.ม./วินาที (เมื่อวาน 477.00ลบ.ม./วินาที)ไหลผ่านสถานีวัดน้ำC.29Aอ.บางไทร มีปริมาณน้ำไหลผ่านเฉลี่ย 627.00ลบ.ม./วินาที (เมื่อวาน 593.00ลบ.ม./วินาที)

## 2.6 สภาพน้ำในอ่างเก็บน้ำขนาดกลาง (ข้อมูล วันที่ 21 ก.ย. 62)

ข้อมูลวันที่ 21 กันยายน 2562															
สรุปอ่างขนาดกลางที่มีปริมาณในช่วง <=30 % และ >100 %															
<=30 %				31 - 50 %				>50-100%				>100 %			
ภาค	จำนวน	สขป.	จำนวน	ภาค	จำนวน	สขป.	จำนวน	ภาค	จำนวน	สขป.	จำนวน	ภาค	จำนวน	สขป.	จำนวน
เหนือ	18	1	5	เหนือ	17	1	6	เหนือ	39	1	4	เหนือ	1	1	0
		2	8			2	9			2	22			2	0
		3	2			3	0			3	3			3	0
		4	3			4	2			4	10			4	1
ตะวันออก เฉียงเหนือ	35	5	6	ตะวันออก เฉียงเหนือ	23	5	4	ตะวันออก เฉียงเหนือ	96	5	36	ตะวันออก เฉียงเหนือ	64	5	7
		6	5			6	4			6	17			6	26
		7	0			7	0			7	26			7	21
		8	24			8	15			8	17			8	10
ตะวันออก	9	9	9	ตะวันออก	17	9	17	ตะวันออก	21	9	21	ตะวันออก	4	9	4
กลาง	3	10	2	กลาง	5	10	4	กลาง	13	10	12	กลาง	1	10	1
		11	0			11	0			11	0			11	0
		12	1			12	1			12	1			12	0
ตะวันตก	2	13	2	ตะวันตก	2	13	2	ตะวันตก	3	13	3	ตะวันตก	0	13	0
ใต้	6	14	1	ใต้	9	14	3	ใต้	24	14	13	ใต้	0	14	0
		15	3			15	2			15	8			15	0
		16	2			16	4			16	2			16	0
		17	0			17	0			17	1			17	0
<b>รวม</b>	<b>73</b>	<b>รวม</b>	<b>73</b>	<b>รวม</b>	<b>73</b>	<b>รวม</b>	<b>73</b>	<b>รวม</b>	<b>196</b>	<b>รวม</b>	<b>196</b>	<b>รวม</b>	<b>70</b>	<b>รวม</b>	<b>70</b>

**รวมทั้งหมด 412 แห่ง**



## 2.7 การจัดสรรน้ำฤดูฝน (ข้อมูล ณ 21 ก.ย.62)

อ่างเก็บน้ำ	แผน (ล้าน ลบ.ม.)	ผลการจัดสรร (ล้าน ลบ.ม.)	คงเหลือ (ล้าน ลบ.ม.)
ทั่วประเทศ	31,008	16,619 (54%)	14,389 (46%)
เจ้าพระยา (4 เขื่อน)	11,277	5,001 (44%)	6,276 (56%)

### 3. วิเคราะห์สถานการณ์

- วันที่ 21 ก.ย. 62 (วันที่ 21 ก.ย. 62 เวลา 07.00 น. – 22 ก.ย. 62 เวลา 07.00 น.) มีฝนตกปานกลาง (10.1 มม. – 35.0 มม.) บริเวณพื้นที่ภาคเหนือ ภาคตะวันออกเฉียงเหนือ ภาคตะวันออก ภาคกลาง ภาคตะวันตก และ ภาคใต้ มีฝนตกหนัก (35.1 มม.-90.0 มม.) บริเวณพื้นที่ จ.เชียงราย จ.น่านจ.สุโขทัย จ.ตาก จ.กำแพงเพชร จ.กาญจนบุรี จ.หนองบัวลำภู จ.อุบลราชธานี จ.ยโสธรจ.อำนาจเจริญ จ.บุรีรัมย์ จ.กาญจนบุรี จ.นครสวรรค์ ภาคกลางตอนล่าง จ.ฉะเชิงเทรา จ.จันทบุรี จ.ตราด จ.ชุมพร จ.ราชบุรี จ.เพชรบุรี จ.ประจวบคีรีขันธ์ จ.ระนอง จ.กระบี่ จ.ตรัง จ.สตูล จ.ปัตตานี และ จ.นราธิวาส มีฝนตกหนักมาก (มากกว่า 90.0 มม.)บริเวณ จ.หนองบัวลำภู จ.อุบลราชธานี และ จ.ฉะเชิงเทรา

- วันที่ 22 ก.ย.62 (วันที่ 22 ก.ย.62 เวลา 07.00 น.– 23 ก.ย.62 เวลา 07.00 น.)มีฝนตกปานกลาง (10.1 มม.-35.0 มม.)บริเวณพื้นที่ จ.แม่ฮ่องสอน จ.ตาก จ.มหาสารคาม จ.ร้อยเอ็ดจ.อำนาจเจริญ จ.อุบลราชธานี จ.ศรีสะเกษ ภาคกลาง ภาคตะวันออก ภาคตะวันตก และ ภาคใต้ตอนบน มีฝนตกหนัก (35.1 มม.-90.0 มม.) บริเวณพื้นที่ จ.ศรีสะเกษ จ.นครปฐม จ.สมุทรสาคร จ.ราชบุรี จ.ระยอง จ.จันทบุรี จ.ชุมพร และ จ.สุราษฎร์ธานี มีฝนตกหนักมาก (มากกว่า 90.0 มม.)บริเวณ จ.นครปฐม และ จ.ระยอง

- วันที่ 23 ก.ย.62 (วันที่ 23 ก.ย.62 เวลา 07.00 น.– 24 ก.ย.62 เวลา 07.00 น.) มีฝนตกปานกลาง (10.1 มม.-35.0 มม.) บริเวณพื้นที่ ภาคกลางตอนล่าง และ ภาคตะวันออก มีฝนตกหนัก (35.1 มม.-90.0 มม.) บริเวณ จ.นครนายก และ จ.นครปฐม มีฝนตกหนักมาก (มากกว่า 90.0 มม.) บริเวณ จ.นครปฐม

### 3.2 คาดการณ์ปริมาณน้ำ (วันที่ 22 ก.ย.62)

คาดการณ์ปริมาณน้ำไหลผ่านลุ่มน้ำปิงที่สถานี P.17 อ.บรรพตพิสัย จ.นครสวรรค์ จะมีปริมาณน้ำไหลผ่าน 132.00ลบ.ม./วินาทีมี **แนวโน้มเพิ่มขึ้น** ส่วนลุ่มน้ำน่านที่สถานี N.67 อ.ชุมแสง จ.นครสวรรค์ จะมีปริมาณน้ำไหลผ่าน 720.00 ลบ.ม./วินาที มี **แนวโน้มลดลง** โดยจะทำให้ในลุ่มน้ำเจ้าพระยาที่สถานี C.2 อ.เมืองนครสวรรค์ จ.นครสวรรค์ จะมีปริมาณน้ำผ่าน 920.00 ลบ.ม./วินาที มี **แนวโน้มเพิ่มขึ้น** และคาดการณ์ปริมาณน้ำไหลผ่านลุ่มน้ำมูลที่สถานี M.7 อ.วารินชำราบ จ.อุบลราชธานี จะมีปริมาณน้ำไหลผ่าน 3950 ลบ.ม./วินาที มี **แนวโน้มลดลง**

#### 4. รายงานสถานการณ์ค่าความเค็ม (ข้อมูล วันที่ 21 ก.ย.62)

แม่น้ำ	สถานีเฝ้าระวัง	เกณฑ์เฝ้าระวัง (กรัม/ลิตร)	ค่าความเค็ม (กรัม/ลิตร)
เจ้าพระยา	ประปาสำแล	0.25	0.11
ปราจีน-บางปะกง	ปราจีนบุรี	2.00	0.03
ท่าจีน	ปากคลองจินดา	0.75	0.18
แม่กลอง	ปากคลองดำเนินสะดวก	2.00	0.13

#### 5. สรุปผลการวิเคราะห์สถานการณ์

สภาพน้ำในอ่างเก็บน้ำขนาดใหญ่ที่มีปริมาณน้ำน้อยกว่าหรือเท่ากับ 30% ของความจุอ่าง มีจำนวน 9 แห่ง อ่างเก็บน้ำขนาดใหญ่ที่มีปริมาณน้ำระหว่าง 30 - 50% ของความจุอ่าง มีจำนวน 6 แห่ง อ่างเก็บน้ำขนาดใหญ่ที่มีปริมาณน้ำตั้งแต่ 51-80% ของความจุอ่าง มีจำนวน 15 แห่ง และอ่างเก็บน้ำขนาดใหญ่ที่มีปริมาณน้ำมากกว่า 80% ของความจุอ่าง มีจำนวน 5 แห่ง

สภาพน้ำในอ่างเก็บน้ำขนาดกลางจำนวน 412 แห่ง วันที่ 21 ก.ย.62 แบ่งได้ ดังนี้

- อ่างเก็บน้ำขนาดกลางที่มีปริมาณน้ำน้อยกว่าหรือเท่ากับ 30% มีจำนวน 73 แห่ง
- อ่างเก็บน้ำขนาดกลางที่มีปริมาณน้ำมากกว่า 30 - 50% มีจำนวน 73 แห่ง
- อ่างเก็บน้ำขนาดกลางที่มีปริมาณน้ำมากกว่า 50 - 100% มีจำนวน 196 แห่ง
- อ่างเก็บน้ำขนาดกลางที่มีปริมาณน้ำมากกว่า 100% มีจำนวน 70 แห่ง

อ่างเก็บน้ำส่วนใหญ่สามารถรองรับน้ำฝนที่จะตกในช่วงวันที่ 19 - 22 ก.ย.62 ไว้ได้ทั้งหมดยกเว้นอ่างเก็บน้ำในภาคอีสานบางแห่งที่มีปริมาณน้ำมากกว่าร้อยละ 100 ได้ให้เฝ้าระวังอย่างใกล้ชิดแล้ว

#### 6. สถานการณ์อุทกภัย (วันที่ 21 ก.ย.62)

สถานการณ์อุทกภัยรวมทั้งสิ้น 29 จังหวัด **ปัจจุบันมีสถานการณ์น้ำท่วม 8 จังหวัด** ได้แก่ ยโสธร ร้อยเอ็ด อุบลราชธานี อำนาจเจริญ สกลนคร นครพนม ศรีสะเกษและชัยนาท **สถานการณ์น้ำกลับเข้าสู่ภาวะปกติ 21 จังหวัด** ได้แก่ จังหวัดเชียงใหม่ ลำปาง แพร่ น่าน แม่ฮ่องสอน สุโขทัย พิษณุโลก อุตรดิตถ์ พิจิตร เพชรบูรณ์ พระนครศรีอยุธยา ชัยภูมิ นครราชสีมา ขอนแก่น มุกดาหาร กาฬสินธุ์ มหาสารคาม อุดรธานี สระแก้ว ชุมพร และระนอง

กรมชลประทานได้ให้การช่วยเหลือพื้นที่ที่ยังประสบอุทกภัยทั้ง 7 จังหวัด โดยติดตั้งเครื่องสูบน้ำจำนวน 100 เครื่อง และเครื่องผลักดันน้ำ จำนวน 308 เครื่อง

สำหรับการช่วยเหลือพื้นที่ประสบอุทกภัยในลุ่มน้ำชี-ลุ่มน้ำมูล ที่ประสบอุทกภัย 5 จังหวัด 52 อำเภอ รวมพื้นที่ได้รับผลกระทบจำนวน 460,387 ไร่ กรมชลประทานได้ติดตั้งเครื่องสูบน้ำรวมทั้งสิ้น 99 เครื่อง (จังหวัดยโสธร 12 เครื่อง จังหวัดร้อยเอ็ด 45 เครื่อง จังหวัดอุบลราชธานี 9 เครื่อง จังหวัดอำนาจเจริญ 1 เครื่อง จังหวัดศรีสะเกษ 21 เครื่อง จังหวัดสกลนคร 3 เครื่อง จังหวัดนครพนม 8 เครื่อง) เครื่องผลักดันน้ำติดตั้ง

**ทั้งสิ้น 356 เครื่อง** (จังหวัดยโสธร 10 เครื่อง จังหวัดร้อยเอ็ด 18 เครื่อง จังหวัดอุบลราชธานี 310 เครื่อง จังหวัดสกลนคร 12 เครื่อง จังหวัดนครพนม 6 เครื่อง)

## 7. ข้อปฏิบัติ

1. การบริหารจัดการน้ำในลุ่มน้ำชี ชะลอการระบายน้ำจากแม่น้ำชีตอนบนที่เขื่อนมหาสารคาม โดยลดบานระบายน้ำลง 0.2 ม. พร้อมควบคุมการระบายน้ำจากอ่างเก็บน้ำขนาดใหญ่ ขนาดกลาง และขนาดเล็ก จำนวน 23 แห่ง ท้ายเขื่อนมหาสารคาม

2. การบริหารจัดการน้ำในลุ่มน้ำมูล ชะลอการระบายน้ำที่เขื่อนราษีไศลให้สอดคล้องกับสถานการณ์น้ำด้านท้ายน้ำ และเฝ้าระวังติดตามสถานการณ์น้ำตลอดเวลา พร้อมกับปรับลดการระบายน้ำจากอ่างเก็บน้ำขนาดใหญ่ ขนาดกลาง และขนาดเล็ก จำนวน 57 แห่ง และชะลอการระบายน้ำที่เขื่อนลำเซบายอำนาจเจริญและเขื่อนลำเซบก อุบลราชธานี เขื่อนลำโดมใหญ่ และอาคารในลำน้ำสาขาอื่นๆ รวมทั้งเฝ้าติดตามปริมาณน้ำที่สถานีวัดน้ำ M.7 สะพานเสรีประชาธิปไตย อ.วารินชำราบ จ.อุบลราชธานี ตลอด 24 ชั่วโมง

3. เฝ้าระวังติดตามสถานการณ์น้ำ ระดับน้ำ ปริมาณน้ำ และคุณภาพน้ำ อย่างใกล้ชิด โดยเฉพาะสถานการณ์น้ำลุ่มน้ำมูล-ลุ่มน้ำชี โดยมีการรายงานเหตุการณ์มายังศูนย์ปฏิบัติการน้ำอัจฉริยะ (SWOC) ผ่านช่องทางออนไลน์ และออฟไลน์เป็นรายชั่วโมงทุกวันได้แก่ทาง e-mail : wmsc.1460@gmail.com และ Line : SWOC CENTER

4. การบริหารน้ำในลุ่มน้ำอื่นๆ กรมชลประทานได้เตรียมการกำจัดสิ่งกีดขวางทางน้ำ ตรวจสอบสภาพอาคารให้อยู่ในสภาพพร้อมใช้งานจัดเตรียมเครื่องจักรเครื่องมือ อุปกรณ์เครื่องสูบน้ำและมอบหมายหน้าที่ให้เจ้าหน้าที่เตรียมพร้อมรับสถานการณ์น้ำหลากที่จะเกิดขึ้นจากฝนตกหนักในช่วงสัปดาห์นี้ไว้พร้อมแล้ว