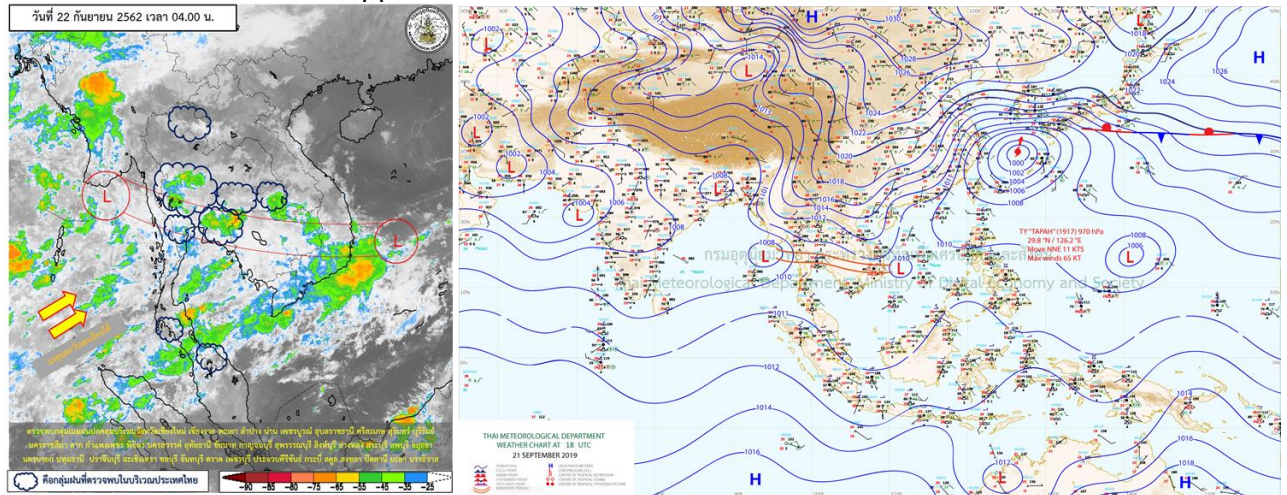


รายงานสรุปศูนย์ปฏิบัติการน้ำอัจฉริยะ  
เรื่อง สถานการณ์น้ำและการเฝ้าระวัง  
ประจำวันอาทิตย์ที่ 22 กันยายน พ.ศ. 2562

1. สภาพอากาศและปริมาณฝน

1.1 สภาพอากาศ (กรมอุตุนิยมวิทยา)



ร่องมรสุมยังคงพาดผ่านภาคกลาง ภาคตะวันออก และภาคตะวันออกเฉียงเหนือตอนล่างเข้าสู่หย่อมความกดอากาศต่ำบริเวณทะเลจีนใต้ตอนกลาง ประกอบกับบริเวณความกดอากาศสูงกำลังปานกลางจากประเทศจีนได้แผ่ลงมาปกคลุมภาคตะวันออกเฉียงเหนือและภาคเหนือตอนล่าง รวมทั้งภาคกลางตอนบน ลักษณะเช่นนี้ทำให้ประเทศไทยตอนบนมีฝนฟ้าคะนองและมีฝนตกหนักถึงหนักมากบางแห่งกับลมกระโชกแรง อนึ่งประกาศแจ้งเตือนของกรมอุตุนิยมวิทยา เรื่อง "สภาพอากาศแปรปรวนบริเวณประเทศไทยตอนบน (มีผลกระทบถึงวันที่ 26 กันยายน 2562)" ฉบับที่ 12 ลงวันที่ 21 กันยายน 2562 ประเทศไทยตอนบนยังคงมีสภาพอากาศแปรปรวน โดยมีฝนฟ้าคะนองกับลมกระโชกแรง และมีฝนตกหนักถึงหนักมากบางแห่ง หลังจากนั้นในช่วงวันที่ 23-26 กันยายน 2562 ประเทศไทยตอนบนมีปริมาณฝนลดลง และอุณหภูมิจะลดลง 3-5 องศาเซลเซียส

1.2 สภาพฝน

**ปริมาณฝนสูงสุด 5 อันดับ** จากกรมอุตุนิยมวิทยา เวลา 07.00 น. วันที่ 21 ก.ย.62 ถึง เวลา 07.00 น. วันที่ 22 ก.ย.62 ตามลำดับ ดังนี้

1. อ.กบินทร์บุรี ปราจีนบุรี	วัดปริมาณฝนได้	106.9	มม.
2. อ.เมือง ลพบุรี	วัดปริมาณฝนได้	88.7	มม.
3. อ.เมือง นครราชสีมา	วัดปริมาณฝนได้	80.0	มม.
4. อ.อรัญประเทศ สระแก้ว	วัดปริมาณฝนได้	70.5	มม.
5. อ.เมือง จันทบุรี	วัดปริมาณฝนได้	44.9	มม.

## 2. สถานการณ์น้ำท่าและสภาพน้ำในอ่างเก็บน้ำ

### 2.1 สถานการณ์น้ำท่าในลุ่มน้ำต่างๆ (22 ก.ย.62 เวลา 06.00 น.)

แม่น้ำ	สถานี	ที่ตั้งสถานี	ตลิ่ง ม.	ความจุ ม. <sup>3</sup> /วิ.	ระดับน้ำ ม.	ปริมาณน้ำ		ต่ำ(-) สูง(+) กว่าตลิ่ง	อยู่ใน เกณฑ์	แนวโน้ม	
						วันนี้ ม. <sup>3</sup> /วิ.	เมื่อวาน ม. <sup>3</sup> /วิ.				
1. ปิง	P.1	สะพานนารัฐ อำเภอเมือง	จังหวัดเชียงใหม่	3.70	445	1.41	33.30	47.60	-2.29	น้อย	ลดลง
	P.7A	สะพานบ้านห้วยยาง อำเภอเมือง	จังหวัดกำแพงเพชร	5.34	3,000	0.35	88.60	80.50	-4.99	น้อย	เพิ่มขึ้น
	P.17	บ้านท่าจี้ อำเภอบรรพตพิสัย	จังหวัดนครสวรรค์	39.80	2,990	34.70	116.00	101.00	-5.10	น้อย	เพิ่มขึ้น
2. วัง	W.1C	สะพานเสตุวาริ อำเภอเมือง	จังหวัดลำปาง	5.20	651	-0.27	0.89	0.95	-5.47	น้อย	ทรงตัว
	W.4A	บ้านวังหมื่น อำเภอสามเงา	จังหวัดตาก	8.00	700	2.57	92.85	27.41	-5.43	น้อย	เพิ่มขึ้น
3. ยม	Y.1C	สะพานบ้านน้ำโค้ง อำเภอเมือง	จังหวัดแพร่	8.20	993	1.89	130.10	231.25	-6.31	น้อย	ลดลง
	Y.4	สะพานตลาดธานี อำเภอเมือง	จังหวัดสุโขทัย	7.40	509	5.26	0.00	39.06	-2.14	น้อย	ลดลง
4. น่าน	N.1	หน้าสำนักงานป่าไม้ อำเภอเมือง	จังหวัดน่าน	7.00	1,217	0.90	97.50	105.90	-6.10	น้อย	ลดลง
	N.5A	สะพานอากาศรถ อำเภอเมือง	จังหวัดพิษณุโลก	10.37	1,365	0.63	0.00	65.26	-9.74	น้อย	ลดลง
	N.67	สะพานบ้านกองไชย อำเภอชุมแสง	จังหวัดนครสวรรค์	28.30	1,579	23.74	710.00	739.00	-4.56	ปกติ	ลดลง
5. เจ้าพระยา	C.2	ค่ายจิรประวัติ อำเภอเมือง	จังหวัดนครสวรรค์	26.20	3,590	20.24	1005.00	966.00	-5.96	ปกติ	เพิ่มขึ้น
	C.13	ท้ายเขื่อนเจ้าพระยา อำเภอสรรพยา	จังหวัดชัยนาท	16.34	2,840	9.44	639.00	527.00	-6.90	ปกติ	เพิ่มขึ้น
6. มูล	M.6A	บ้านสะตึก อำเภอสตึก	จังหวัดบุรีรัมย์	6.00	440	1.64	26.00	33.00	-4.36	น้อย	ลดลง
	M.182	บ้านสีฐาน อำเภอกันทรารมย์	จังหวัดศรีสะเกษ	10.60	0	10.15	841.00	855.40	-0.45	N/A	ลดลง
	M.7	สะพานเสรีประชาธิปไตย อำเภอเมือง	จังหวัดอุบลราชธานี	7.00	2,300	9.84	3905.50	4000.00	2.84	ท่วม	ลดลง
7. ซี	E.20A	บ้านบ้านฟ้าหยาด อำเภอมหาชนะชัย	จังหวัดยโสธร	10.00	1,105	10.88	1600.00	1690.00	0.88	ท่วม	ลดลง
8. เพชรบุรี	B.9	บ้านสาระเท็ด อำเภอท่ายาง	จังหวัดเพชรบุรี	6.60	355	4.37	124.30	83.80	-2.23	ปกติ	เพิ่มขึ้น
	B.6A	สะพานท่าเกวียน อำเภอแก่งกระจาน	จังหวัดเพชรบุรี	6.00	260	0.60	1.00	1.00	-5.40	น้อย	ทรงตัว
	B.15	สะพานเทศบาล อำเภอเมือง	จังหวัดเพชรบุรี	5.40	150	2.76	49.50	47.25	-2.64	ปกติ	เพิ่มขึ้น

### 2.2 สถานีน้ำล้นตลิ่ง (22 ก.ย.62 เวลา 06.00น.)

สถานีน้ำท่าที่ระดับน้ำล้นตลิ่ง												
22 ก.ย. 2562 เวลา 6:00 น.												
ลำดับ	ชื่อสถานี	ลุ่มน้ำ	แม่น้ำ	รายละเอียด	อำเภอ	จังหวัด	ระดับตลิ่ง	ความจุลุ่มน้ำ	ระดับน้ำ (ม.-รสม.)	ปริมาณน้ำ	ระดับน้ำที่ล้นตลิ่ง	แนวโน้ม
							(เมตร-รสม.)	(ลบ.ม./วินาที)	(เมตร-รสม.)	(ลบ.ม./วินาที)	(เมตร)	
1	E.97	ซี	ซี	ฝาย ยโสธร-พนมไพร	อ.เมือง	จ.ยโสธร	11.00	790.00	12.21	1,307.28	+1.21	ทรงตัว
2	E.2A	ซี	ซี	-	อ.เมือง	จ.ยโสธร	12.00	1087.00	12.8	1,405.00	+0.80	ลดลง
3	E.20A	ซี	ซี	บ้านฟ้าหยาด	อ.มหาชนะชัย	จ.ยโสธร	10.00	1105.00	10.88	1,600.00	+0.88	ลดลง
4	E.98	ซี	ซี	บ้านแดงหม้อ	อ.เขื่องใน	จ.อุบลราชธานี	10.00	1075.00	11.07	1,843.00	+1.07	ลดลง
5	M.179A	มูล	ลำเขบาย	บ้านป่าก่อ	อ.เขื่องใน	จ.อุบลราชธานี	7.60	270.00	10.74	432.00	+3.14	ลดลง
6	M.7	มูล	มูล	สะพานเสรีประชาธิปไตย	อ.เมือง	จ.อุบลราชธานี	7.00	2300.00	9.84	3,905.00	+2.84	ลดลง
7	M.11B	มูล	มูล	บ้านโพธิ์ตาก	อ.พิบูลมังสาหาร	จ.อุบลราชธานี	8.00	5400.00	8.12	5,255.00	+0.12	ลดลง
8	M.95	มูล	ลำเสียวใหญ่	บ้านกู่	อ.สุวรรณภูมิ	จ.ร้อยเอ็ด	3.20	50.00	3.99	127.00	+0.79	ทรงตัว
9	M.69	มูล	ลำเขบก	บ้านท่าบอแบง	อ.ตระการพิบูล	จ.อุบลราชธานี	7.30	200.00	8.55	252.00	+1.25	ลดลง

\*\*\*หมายเหตุ : M.69 เป็นข้อมูลวันที่ 21 ก.ย. 62 เวลา 06.00 น.

โดย ฝ่ายสารสนเทศและพยากรณ์น้ำ ส่วนอุทกวิทยา

## 2.3 สภาพน้ำในอ่างเก็บน้ำขนาดใหญ่ (ข้อมูล วันที่ 22 ก.ย. 62)

ภาค อ่างเก็บน้ำเขื่อน	ความจุ ที่ รณส. (ล้าน ม. <sup>3</sup> )	ความจุ ที่ รณก. (ล้าน ม. <sup>3</sup> )	ความจุน้ำ ใช้การ (ล้าน ม. <sup>3</sup> )	ณ วันที่								ไหลลง วันนี้ (ล้าน ม. <sup>3</sup> )	ระบาย วันนี้ (ล้าน ม. <sup>3</sup> )
				ปี2561		ปี2562							
				ปริมาตร (ล้าน ม. <sup>3</sup> )	% รณก.	ปริมาตร (ล้าน ม. <sup>3</sup> )	% รณก.	ปริมาตรใช้การ (ล้าน ม. <sup>3</sup> )	% รณก.	ใช้การ			
<b>เหนือ</b>													
ภูมิพล*	13,462	13,462	9,662	8,555	64	5,663	42	1,863	14	19	34.13	3.00	
สิริกิติ์*	10,508	9,510	6,660	8,023	84	5,451	57	2,601	27	39	17.17	8.63	
แม่จัดสมบูรณ์ชล	323	265	253	180	68	145	55	132	50	52	0.75	0.05	
แม่กวางอุดมธารา	295	263	249	110	42	77	29	63	24	25	0.69	0.09	
กิวลม	106	106	103	62	59	67	63	63	60	62	2.14	1.01	
กิวคอกหมา	209	170	164	159	94	119	70	113	66	69	1.06	0.32	
แควน้อยบำรุงแดน	1,080	939	896	630	67	506	54	463	49	52	2.87	1.30	
แม่เมาะ	110	110	94	30	27	37	34	21	19	22	0.48	0.30	
<b>ตะวันออกเฉียงเหนือ</b>													
ห้วยหลวง	136	136	129	66	48	94	69	88	65	68	0.37	0.22	
น้ำอูน	780	520	475	526	101	369	71	324	62	68	0.28	0.28	
น้ำพุง*	200	165	157	128	78	88	53	80	48	51	0.02	0.10	
จุฬารัตน์*	181	164	127	114	69	51	31	14	8	11	0.20	0.00	
อุบลรัตน์*	4,640	2,431	1,850	765	31	648	27	67	3	4	1.23	0.30	
ลำปาว	2,450	1,980	1,880	1,359	69	1,742	88	1,642	83	87	8.96	3.36	
ลำตะคอง	445	314	292	263	84	164	52	142	45	49	0.40	0.26	
ลำพระเพลิง	242	155	154	87	56	30	19	28	18	18	0.97	0.52	
มูลบน	350	141	134	76	54	43	31	36	26	27	1.45	0.05	
ลำแซะ	325	275	268	169	61	85	31	78	28	29	1.70	0.03	
ลำนางรอง	197	121	118	40	33	17	14	14	11	12	1.52	0.00	
สิรินธร*	1,966	1,966	1,135	1,349	69	1,887	96	1,056	54	93	28.54	10.90	
<b>กลาง</b>													
ป่าสักชลสิทธิ์	960	960	957	595	62	420	44	417	43	44	2.64	0.09	
ทับเสลา	190	160	143	42	26	36	22	19	12	13	0.16	0.00	
กระเสียว	390	299	259	126	42	66	22	26	9	10	1.01	0.02	
<b>ตะวันตก</b>													
ศรีนครินทร์*	18,770	17,745	7,480	16,279	92	15,091	85	4,826	27	65	50.75	5.19	
วชิราลงกรณ์*	11,000	8,860	5,848	8,146	92	7,966	90	4,954	56	85	51.58	25.06	
<b>ตะวันออก</b>													
ขุนด่านปราการชล	225	224	219	202	90	170	76	166	74	75	3.78	0.05	
คลองสิียด	450	420	390	347	83	78	19	48	12	12	6.30	0.00	
บางพระ	127	117	105	71	61	49	42	37	32	35	0.01	0.21	
หนองปลาไหล	206	164	150	120	73	92	56	78	48	52	1.51	0.00	
ประแสร์	322	295	275	247	84	132	45	112	38	41	3.46	0.53	
นฤปดินทรจินดา	338	295	276	270	92	202	69	183	62	66	7.60	0.00	
<b>ใต้</b>													
แก่งกระจาน	900	710	645	686	97	579	82	514	72	80	11.21	8.81	
ปราณบุรี	490	391	373	267	68	279	71	261	67	70	10.65	8.49	
ราชประภา*	6,144	5,639	4,287	4,821	86	3,861	68	2,509	44	59	8.24	5.02	
บางลง*	1,590	1,454	1,178	671	46	752	52	475	33	40	1.98	2.99	

ต่ำกว่า 30 %  
รวม 7 แห่ง

ตั้งแต่ 31 - 50%  
รวม 8 แห่ง

ตั้งแต่ 51-80%  
รวม 15 แห่ง

มากกว่า 80%  
รวม 5 แห่ง



## 2.4 สภาพน้ำในอ่างเก็บน้ำ 4 เขื่อนหลักกลุ่มเจ้าพระยา (ข้อมูล วันที่ 22 ก.ย. 62)

สภาพน้ำในอ่างเก็บน้ำ ภูมิพล สิริกิติ์ แควน้อยฯ และป่าสักฯ วันที่ 22 กันยายน 2562

อ่างเก็บน้ำ	ปริมาตรน้ำในอ่างฯ		ปริมาตรน้ำใช้การได้		ปริมาณน้ำไหลลงอ่างฯ		ปริมาณน้ำระบาย		รับน้ำได้อีก
	ปี 2562	% ความจุ	ปริมาตรน้ำ	% ใช้การ	วันนี้	เมื่อวาน	วันนี้	เมื่อวาน	
ภูมิพล	5,663	42	1,863	19	34.13	23.00	3.00	3.00	7,799
สิริกิติ์	5,451	57	2,601	39	17.17	31.05	8.63	8.73	4,059
ภูมิพล+สิริกิติ์	11,114	48	4,464	27	51.30	54.05	11.63	11.73	11,858
แควน้อยฯ	506	54	463	52	2.87	3.10	1.30	1.30	433
ป่าสักชลสิทธิ์	420	44	417	44	2.64	2.64	0.09	0.09	540
<b>รวมทั้งหมด</b>	<b>12,039</b>	<b>48</b>	<b>5,343</b>	<b>29</b>	<b>56.81</b>	<b>59.79</b>	<b>13.02</b>	<b>13.12</b>	<b>12,832</b>

(หน่วย : ล้าน ลบ.ม.)

## 2.2 สถานการณ์น้ำลุ่มน้ำเจ้าพระยา

**แม่น้ำปิง** ปริมาณน้ำไหลผ่านที่สถานี P.17 อ.บรรพตพิสัย จ.นครสวรรค์ วัดได้ 116.00 ลบ.ม./วินาที (เมื่อวาน 101.00 ลบ.ม./วินาที) ต่ำกว่าตลิ่ง 5.10 เมตร มี**แนวโน้มเพิ่มขึ้น**

**แม่น้ำน่าน** ปริมาณน้ำไหลผ่านที่สถานี N.67 อ.ชุมแสง จ.นครสวรรค์ วัดได้ 710.00 ลบ.ม./วินาที (เมื่อวาน 739.00 ลบ.ม./วินาที) ต่ำกว่าตลิ่ง 4.56 เมตร มี**แนวโน้มลดลง**

**แม่น้ำเจ้าพระยา** ปริมาณน้ำไหลผ่านที่สถานี C.2 อ.เมืองนครสวรรค์ วัดได้ 1005.00 ลบ.ม./วินาที (เมื่อวาน 966.00 ลบ.ม./วินาที) ต่ำกว่าตลิ่ง 5.96 เมตร มี**แนวโน้มเพิ่มขึ้น** และมีปริมาณน้ำไหลผ่านท้ายเขื่อนเจ้าพระยา(C.13) ในอัตรา 639.00 ลบ.ม./วินาที (เมื่อวาน 527.00 ลบ.ม./วินาที) ไหลผ่านสถานีวัดน้ำ C.29A อ.บางโพธิ์ มีปริมาณน้ำไหลผ่านเฉลี่ย 650.00 ลบ.ม./วินาที (เมื่อวาน 627.00 ลบ.ม./วินาที)

## 2.6 สภาพน้ำในอ่างเก็บน้ำขนาดกลาง (ข้อมูล วันที่ 22 ก.ย. 62)

ข้อมูลวันที่ 22 กันยายน 2562															
สรุปอ่างขนาดกลางที่มีปริมาตรในช่วง <=30 % และ >100 %															
<=30 %				31 - 50 %				>50-100%				>100 %			
ภาค	จำนวน	สขป.	จำนวน	ภาค	จำนวน	สขป.	จำนวน	ภาค	จำนวน	สขป.	จำนวน	ภาค	จำนวน	สขป.	จำนวน
เหนือ	18	1	5	เหนือ	17	1	6	เหนือ	39	1	4	เหนือ	1	1	0
		2	8			2	9			2	22			2	0
		3	2			3	0			3	3			3	0
		4	3			4	2			4	10			4	1
ตะวันออก	34	5	6	ตะวันออก	21	5	5	ตะวันออก	99	5	37	ตะวันออก	64	5	5
		6	5			6	4			6	18			6	25
		7	0			7	0			7	24			7	23
		8	23			8	12			8	20			8	11
ตะวันออก	9	9	9	ตะวันออก	17	9	17	ตะวันออก	19	9	19	ตะวันออก	6	9	6
กลาง	3	10	2	กลาง	5	10	4	กลาง	13	10	12	กลาง	1	10	1
		11	0			11	0			11	0			11	0
		12	1			12	1			12	1			12	0
ตะวันตก	2	13	2	ตะวันตก	2	13	2	ตะวันตก	3	13	3	ตะวันตก	0	13	0
ใต้	6	14	1	ใต้	10	14	3	ใต้	23	14	13	ใต้	0	14	0
		15	3			15	3			15	7			15	0
		16	2			16	4			16	2			16	0
		17	0			17	0			17	1			17	0
<b>รวม</b>	<b>72</b>	<b>รวม</b>	<b>72</b>	<b>รวม</b>	<b>72</b>	<b>รวม</b>	<b>72</b>	<b>รวม</b>	<b>196</b>	<b>รวม</b>	<b>196</b>	<b>รวม</b>	<b>72</b>	<b>รวม</b>	<b>72</b>

รวมทั้งหมด 412 แห่ง



## 2.7 การจัดการน้ำฤดูฝน (ข้อมูล ณ 22 ก.ย.62)

อ่างเก็บน้ำ	แผน (ล้าน ลบ.ม.)	ผลการจัดการ (ล้าน ลบ.ม.)	คงเหลือ (ล้าน ลบ.ม.)
ทั่วประเทศ	31,008	16,761 (54%)	14,247 (46%)
เจ้าพระยา (4 เขื่อน)	11,277	5,014 (44%)	6,263 (56%)

### 3. วิเคราะห์สถานการณ์

#### 3.1 คาดการณ์ปริมาณฝนจากแบบจำลองบรรยากาศ กรมอุตุนิยมวิทยา (3วันล่วงหน้า)

- วันที่ 22 ก.ย. 62 (วันที่ 22 ก.ย. 62 เวลา 07.00 น. – 23 ก.ย. 62 เวลา 07.00 น.) มีฝนตกปานกลาง (10.1 มม. – 35.0 มม.) บริเวณพื้นที่ ภาคกลางตอนล่าง ภาคตะวันออก ภาคตะวันตก และ ภาคใต้ มีฝนตกหนัก (35.1 มม.-90.0 มม.) บริเวณ จ.สมุทรสงคราม จ.เพชรบุรี จ.กรุงเทพมหานคร จ.ชลบุรีจ.ระยอง จ.ชุมพร จ.ราชบุรี จ.เพชรบุรี จ.ประจวบคีรีขันธ์ และ จ.ระนอง มีฝนตกหนักมาก (มากกว่า 90.0 มม.)บริเวณ จ.สมุทรสงคราม และ จ.ระยอง

- วันที่ 23 ก.ย.62 (วันที่ 23 ก.ย.62 เวลา 07.00 น.– 24 ก.ย.62 เวลา 07.00 น.)มีฝนตกปานกลาง (10.1 มม.-35.0 มม.)บริเวณพื้นที่ ภาคกลางตอนล่าง ภาคตะวันออก และ ภาคใต้ มีฝนตกหนัก (35.1 มม.-90.0 มม.) บริเวณพื้นที่ จ.สมุทรสาคร จ.สมุทรสงคราม จ.ราชบุรี จ.จันทบุรี จ.เพชรบุรีจ.ประจวบคีรีขันธ์ จ.ชุมพร และ จ.สุราษฎร์ธานี มีฝนตกหนักมาก (มากกว่า 90.0 มม.)บริเวณ จ.สมุทรสงคราม และ จ.จันทบุรี

- วันที่ 24 ก.ย.62 (วันที่ 24 ก.ย.62 เวลา 07.00 น.– 25 ก.ย.62 เวลา 07.00 น.) มีฝนตกปานกลาง (10.1 มม.-35.0 มม.) บริเวณพื้นที่จ.สมุทรสงคราม จ.ระยอง จ.จันทบุรี จ.ชุมพร จ.นครศรีธรรมราชจ .กระบี่ จ.ตรัง และ จ.พัทลุง และ ภาคตะวันออก มีฝนตกหนัก (35.1 มม.-90.0 มม.) บริเวณ จ.จันทบุรี และ จ.นครปฐม

#### 3.2 คาดการณ์ปริมาณน้ำ(วันที่ 23 ก.ย.62)

คาดการณ์ปริมาณน้ำไหลผ่านลุ่มน้ำปิงที่สถานี P.17 อ.บรรพตพิสัย จ.นครสวรรค์ จะมีปริมาณน้ำไหลผ่าน 128.00ลบ.ม./วินาทีมี**แนวโน้มเพิ่มขึ้น** ส่วนลุ่มน้ำน่านที่สถานี N.67 อ.ชุมแสง จ.นครสวรรค์ จะมีปริมาณน้ำไหลผ่าน 690.00 ลบ.ม./วินาที มี**แนวโน้มลดลง** โดยจะทำให้ในลุ่มน้ำเจ้าพระยาที่สถานี C.2 อ.เมืองนครสวรรค์ จ.นครสวรรค์ จะมีปริมาณน้ำผ่าน 1021.00 ลบ.ม./วินาที มี**แนวโน้มเพิ่มขึ้น** และคาดการณ์ปริมาณน้ำไหลผ่านลุ่มน้ำมูลที่สถานี M.7 อ.เมือง จ.อุบลราชธานี จะมีปริมาณน้ำไหลผ่าน 3810 ลบ.ม./วินาที มี**แนวโน้มลดลง**

### 4. รายงานสถานการณ์ค่าความเค็ม (ข้อมูล วันที่ 22 ก.ย.62)

แม่น้ำ	สถานีเฝ้าระวัง	เกณฑ์เฝ้าระวัง (กรัม/ลิตร)	ค่าความเค็ม (กรัม/ลิตร)
เจ้าพระยา	ประปาสำแล	0.25	0.12
ปราจีน-บางปะกง	ปราจีนบุรี	2.00	0.03
ท่าจีน	ปากคลองจินดา	0.75	0.18
แม่กลอง	ปากคลองดำเนินสะดวก	2.00	0.13

### 5. สรุปผลการวิเคราะห์สถานการณ์

สภาพน้ำในอ่างเก็บน้ำขนาดใหญ่ที่มีปริมาณน้ำน้อยกว่าหรือเท่ากับ 30% ของความจุอ่าง มีจำนวน 7 แห่ง อ่างเก็บน้ำขนาดใหญ่ที่มีปริมาณน้ำระหว่าง 30 - 50% ของความจุอ่าง มีจำนวน 8 แห่ง อ่างเก็บ

น้ำขนาดใหญ่ที่มีปริมาณน้ำตั้งแต่ 51-80% ของความจุอ่าง มีจำนวน 15 แห่ง และอ่างเก็บน้ำขนาดใหญ่ที่มีปริมาณน้ำมากกว่า 80% ของความจุอ่าง มีจำนวน 5 แห่ง

สภาพน้ำในอ่างเก็บน้ำขนาดกลางจำนวน 412 แห่ง วันที่ 21 ก.ย.62 แบ่งได้ ดังนี้

- อ่างเก็บน้ำขนาดกลางที่มีปริมาณน้ำน้อยกว่าหรือเท่ากับ 30% มีจำนวน 72 แห่ง
- อ่างเก็บน้ำขนาดกลางที่มีปริมาณน้ำมากกว่า 30 – 50% มีจำนวน 72 แห่ง
- อ่างเก็บน้ำขนาดกลางที่มีปริมาณน้ำมากกว่า 50 – 100% มีจำนวน 196 แห่ง
- อ่างเก็บน้ำขนาดกลางที่มีปริมาณน้ำมากกว่า 100% มีจำนวน 72 แห่ง

อ่างเก็บน้ำส่วนใหญ่สามารถรองรับน้ำฝนที่จะตกในช่วงวันที่ 19 – 22 ก.ย.62 ไว้ได้ทั้งหมดยกเว้นอ่างเก็บน้ำในภาคอีสานบางแห่งที่มีปริมาณน้ำมากกว่าร้อยละ 100 ได้ให้เฝ้าระวังอย่างใกล้ชิดแล้ว

## 6. สถานการณ์อุทกภัย (วันที่ 22 ก.ย.62)

สถานการณ์อุทกภัยรวมทั้งสิ้น 29 จังหวัด ปัจจุบันมีสถานการณ์น้ำท่วม 7 จังหวัด ได้แก่ ยโสธร ร้อยเอ็ด อุบลราชธานี อำนาจเจริญ สกลนคร ศรีสะเกษ และชัยนาท สถานการณ์น้ำกลับเข้าสู่ภาวะปกติ 22 จังหวัด ได้แก่ จังหวัดเชียงใหม่ ลำปาง แพร่ น่าน แม่ฮ่องสอน สุโขทัย พิษณุโลก อุดรดิตถ์ พิจิตร เพชรบูรณ์ พระนครศรีอยุธยา ชัยภูมิ นครราชสีมา ขอนแก่น มุกดาหาร กาฬสินธุ์ มหาสารคาม อุดรธานี สระแก้ว ชุมพร นครพนม และระนอง

กรมชลประทานได้ให้การช่วยเหลือพื้นที่ที่ยังประสบอุทกภัยทั้ง 7 จังหวัด โดยติดตั้งเครื่องสูบน้ำจำนวน 96 เครื่อง และเครื่องผลักดันน้ำ จำนวน 350 เครื่อง

สำหรับการช่วยเหลือพื้นที่ประสบอุทกภัยในกลุ่มน้ำชี-ลุ่มน้ำมูล ที่ประสบอุทกภัย 5 จังหวัด 52 อำเภอ รวมพื้นที่ได้รับผลกระทบจำนวน 460,387 ไร่ กรมชลประทานได้ติดตั้งเครื่องสูบน้ำรวมทั้งสิ้น 93 เครื่อง (จังหวัดยโสธร 12 เครื่อง จังหวัดร้อยเอ็ด 50 เครื่อง จังหวัดอุบลราชธานี 9 เครื่อง จังหวัดอำนาจเจริญ 1 เครื่อง จังหวัดศรีสะเกษ 21 เครื่อง) เครื่องผลักดันน้ำติดตั้งทั้งสิ้น 338 เครื่อง (จังหวัดยโสธร 10 เครื่อง จังหวัดร้อยเอ็ด 18 เครื่อง จังหวัดอุบลราชธานี 310 เครื่อง)

## 7. ข้อปฏิบัติ

1. การบริหารจัดการน้ำในกลุ่มน้ำชี ชะลอการระบายน้ำจากแม่น้ำชีตอนบนที่เขื่อนมหาสารคาม โดยลดบานระบายน้ำลง 0.2 ม. พร้อมควบคุมการระบายน้ำจากอ่างเก็บน้ำขนาดใหญ่ ขนาดกลาง และขนาดเล็ก จำนวน 23 แห่ง ท้ายเขื่อนมหาสารคาม

2. การบริหารจัดการน้ำในกลุ่มน้ำมูล ชะลอการระบายน้ำที่เขื่อนราษีไศลให้สอดคล้องกับสถานการณ์น้ำด้านท้ายน้ำ และเฝ้าระวังติดตามสถานการณ์น้ำตลอดเวลา พร้อมกับปรับลดการระบายน้ำจากอ่างเก็บน้ำขนาดใหญ่ ขนาดกลาง และขนาดเล็ก จำนวน 57 แห่ง และชะลอการระบายน้ำที่เขื่อนลำเซบายอำนาจเจริญและเขื่อนลำเซบก อุบลราชธานี เขื่อนลำโดมใหญ่ และอาคารในลำน้ำสาขาอื่นๆ รวมทั้งเฝ้าติดตามปริมาณน้ำที่สถานีวัดน้ำ M.7 สะพานเสรีประชาธิปไตย อ.เมือง จ.อุบลราชธานี ตลอด 24 ชั่วโมง

3. เฝ้าระวังติดตามสถานการณ์น้ำ ระดับน้ำ ปริมาณน้ำ และคุณภาพน้ำ อย่างใกล้ชิด โดยเฉพาะสถานการณ์น้ำลุ่มน้ำมูล-ลุ่มน้ำชี โดยมีการรายงานเหตุการณ์มายังศูนย์ปฏิบัติการน้ำอัจฉริยะ (SWOC) ผ่านช่องทางออนไลน์ และออฟไลน์เป็นรายชั่วโมงทุกวันได้แก่ทาง e-mail : wmsc.1460@gmail.com และ Line : SWOC CENTER

4. การบริหารน้ำในกลุ่มน้ำอื่นๆ กรมชลประทานได้เตรียมการกำจัดสิ่งกีดขวางทางน้ำ ตรวจสอบสภาพอาคารให้อยู่ในสภาพพร้อมใช้งาน จัดเตรียมเครื่องจักรเครื่องมือ อุปกรณ์เครื่องสูบน้ำและมอบหมายหน้าที่ให้เจ้าหน้าที่เตรียมพร้อมรับสถานการณ์น้ำหลากที่จะเกิดขึ้นจากฝนตกหนักในช่วงสัปดาห์นี้ไว้พร้อมแล้ว