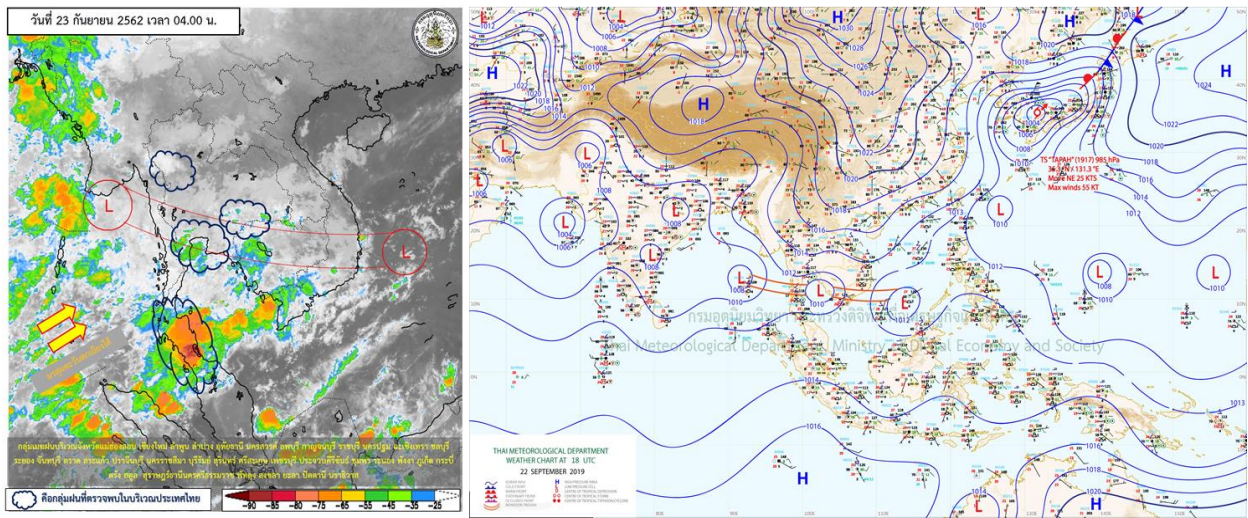


รายงานสรุปศูนย์ปฏิบัติการน้ำอัจฉริยะ
เรื่อง สถานการณ์น้ำและการเฝ้าระวัง
ประจำวันจันทร์ที่ 23 กันยายน พ.ศ. 2562

1. สภาพอากาศและปริมาณฝน

1.1 สภาพอากาศ (กรมอุตุนิยมวิทยา)



บริเวณความกดอากาศสูงกำลังปานกลางจากประเทศจีนได้แผ่ลงมาปกคลุมภาคเหนือ ภาคกลาง ตอนบน และภาคตะวันออกเฉียงเหนือแล้ว ทำให้ภาคเหนือตอนบน และภาคตะวันออกเฉียงเหนือตอนบน อุณหภูมิจะลดลง 1-3 องศาเซลเซียส และมีอากาศเย็นในตอนเช้า ส่วนร่องมรสุมพาดผ่านภาคกลางตอนล่าง ภาคใต้ตอนบน และภาคตะวันออกเฉียงเหนือ เข้าสู่หย่อมความกดอากาศต่ำบริเวณทะเลจีนใต้ตอนล่าง ลักษณะเช่นนี้ทำให้ บริเวณภาคกลางตอนล่าง ภาคใต้ และภาคตะวันออกเฉียงเหนือยังคงมีฝนตกหนักบางแห่งนี้ประกาศแจ้งเตือนของกรมอุตุนิยมวิทยา เรื่อง "สภาพอากาศแปรปรวนบริเวณประเทศไทยตอนบน (มีผลกระทบถึงวันที่ 26 กันยายน 2562)" ฉบับที่ 16 ลงวันที่ 22 กันยายน 2562 บริเวณภาคกลางตอนล่าง ภาคตะวันออกเฉียงเหนือ ภาคใต้ตอนบน รวมทั้ง กรุงเทพมหานครและปริมณฑล ยังคงมีฝนตกหนักถึงหนักมากบางแห่งต่อไปอีก 1 วัน ส่วนภาคเหนือ ภาคตะวันออกเฉียงเหนือ และภาคกลางตอนบนมีฝนลดลงสำหรับในช่วงวันที่ 23-26 กันยายน 2562 ประเทศไทยตอนบนปริมาณฝนลดลง และอุณหภูมิจะลดลง 3-5 องศาเซลเซียส

1.2 สภาพฝน

ปริมาณฝนสูงสุด 5 อันดับ จากกรมอุตุนิยมวิทยา เวลา 07.00 น. วันที่ 22 ก.ย.62 ถึง เวลา 07.00 น. วันที่ 23 ก.ย.62 ตามลำดับ ดังนี้

- | | | | |
|-------------------------|----------------|-------|-----|
| 1. อ.เมือง สมุทรสงคราม | วัดปริมาณฝนได้ | 117.7 | มม. |
| 2. อ.อรัญประเทศ สระแก้ว | วัดปริมาณฝนได้ | 83.9 | มม. |

- | | | | |
|--------------------------|----------------|------|-----|
| 3. อ.เมือง นครศรีธรรมราช | วัดปริมาณฝนได้ | 58.0 | มม. |
| 4. อ.นางรอง บุรีรัมย์ | วัดปริมาณฝนได้ | 48.3 | มม. |
| 5. อ.เมือง ตรัง | วัดปริมาณฝนได้ | 33.2 | มม. |

2. สถานการณ์น้ำท่าและสภาพน้ำในอ่างเก็บน้ำ

2.1 สถานการณ์น้ำท่าในกลุ่มน้ำต่างๆ (23 ก.ย.62 เวลา 06.00 น.)

แม่น้ำ	สถานี	ที่ตั้งสถานี			ตลิ่ง ม.	ความจุ ม. ³ /วิ.	ระดับน้ำ ม.	ปริมาณน้ำ		ต่ำ(-) สูง(+) กว่าตลิ่ง	อยู่ใน เกณฑ์	แนวโน้ม
								วันนี้ ม. ³ /วิ.	เมื่อวาน ม. ³ /วิ.			
1. ปิง	P.1	สะพานนารัฐ	อำเภอเมือง	จังหวัดเชียงใหม่	3.70	445	1.43	35.90	33.30	-2.27	น้อย	เพิ่มขึ้น
	P.7A	สะพานบ้านห้วยยาง	อำเภอเมือง	จังหวัดกำแพงเพชร	5.34	3,000	0.37	94.00	88.60	-4.97	น้อย	เพิ่มขึ้น
	P.17	บ้านท่าวี	อำเภอบรรพตพิสัย	จังหวัดนครสวรรค์	39.80	2,990	34.85	149.00	116.00	-4.95	น้อย	เพิ่มขึ้น
2. วัง	W.1C	สะพานเสตุวาริ	อำเภอเมือง	จังหวัดลำปาง	5.20	651	-0.30	0.80	0.89	-5.50	น้อย	ทรงตัว
	W.4A	บ้านวังหมื่น	อำเภอสามเงา	จังหวัดตาก	8.00	700	2.40	82.77	92.85	-5.60	น้อย	ลดลง
3. ยม	Y.1C	สะพานบ้านน้ำโค้ง	อำเภอเมือง	จังหวัดแพร่	8.20	993	1.67	110.30	130.10	-6.53	น้อย	ลดลง
	Y.4	สะพานตลาดธานี	อำเภอเมือง	จังหวัดสุโขทัย	7.40	509	5.44	0.00	0.00	-1.96	น้อย	ทรงตัว
4. น่าน	N.1	หน้าสำนักงานป่าไม้	อำเภอเมือง	จังหวัดน่าน	7.00	1,217	0.77	83.85	97.50	-6.23	น้อย	ลดลง
	N.5A	สะพานอากาทรศก	อำเภอเมือง	จังหวัดพิษณุโลก	10.37	1,365	0.86	75.19	58.25	-9.51	น้อย	เพิ่มขึ้น
	N.67	สะพานบ้านเกอไชย	อำเภอชุมแสง	จังหวัดนครสวรรค์	28.30	1,579	23.61	684.00	710.00	-4.69	ปกติ	ลดลง
5. เจ้าพระยา	C.2	ค่ายจิรประวัติ	อำเภอเมือง	จังหวัดนครสวรรค์	26.20	3,590	20.24	1005.00	1005.00	-5.96	ปกติ	ทรงตัว
	C.13	ท้ายเขื่อนเจ้าพระยา	อำเภอสรรพยา	จังหวัดชัยนาท	16.34	2,840	9.73	699.00	639.00	-6.61	ปกติ	เพิ่มขึ้น
6. มูล	M.6A	บ้านสะตึก	อำเภอสตึก	จังหวัดบุรีรัมย์	6.00	440	1.54	21.00	26.00	-4.46	น้อย	ลดลง
	M.182	บ้านสีลาน	อำเภอกันทรารมย์	จังหวัดศรีสะเกษ	10.60	0	10.07	826.00	841.00	-0.53	N/A	ลดลง
	M.7	สะพานเสรีประชาธิปไตย	อำเภอเมือง	จังหวัดอุบลราชธานี	7.00	2,300	9.71	3814.50	3905.50	2.71	ท่วม	ลดลง
7. ซี	E.20A	บ้านบ้านฟ้าหยาด	อำเภอห้วยซบชัย	จังหวัดยโสธร	10.00	1,105	10.75	1508.75	1600.00	0.75	ท่วม	ลดลง
8. เพชรบุรี	B.9	บ้านสระเห็ด	อำเภอท่ายาง	จังหวัดเพชรบุรี	6.60	355	3.52	57.20	124.30	-3.08	ปกติ	ลดลง
	B.6A	สะพานท่าเกวียน	อำเภอแก่งกระจาน	จังหวัดเพชรบุรี	6.00	260	0.60	1.00	1.00	-5.40	น้อย	ทรงตัว
	B.15	สะพานเทศบาล	อำเภอเมือง	จังหวัดเพชรบุรี	5.40	150	3.27	63.60	49.50	-2.13	ปกติ	เพิ่มขึ้น

2.2 สถานีน้ำล้นตลิ่ง (23 ก.ย.62 เวลา 06.00น.)

สถานีน้ำท่าที่ระดับน้ำล้นตลิ่ง													
ลำดับ	ชื่อสถานี	ลุ่มน้ำ	แม่น้ำ	รายละเอียด	อำเภอ	จังหวัด	23 ก.ย. 2562		เวลา		ปริมาณน้ำ (ลบ.ม./วินาที)	ระดับน้ำที่ล้นตลิ่ง (เมตร)	แนวโน้ม
							6:00	น.	ระดับตลิ่ง	ความจุลุ่มน้ำ			
							(เมตร-รสม.)	(ลบ.ม./วินาที)	(เมตร-รสม.)	(ลบ.ม./วินาที)			
1	E.97	ซี	ซี	ฝาย ยโสธร-พนมไพร	อ.เมือง	จ.ยโสธร	11.00	790.00	12.21	1,258.48	+1.21	ลดลง	
2	E.2A	ซี	ซี	-	อ.เมือง	จ.ยโสธร	12.00	1087.00	12.72	***	+0.72	ลดลง	
3	E.20A	ซี	ซี	บ้านฟ้าหยาด	อ.มหาชนะชัย	จ.ยโสธร	10.00	1105.00	10.75	1,508.75	+0.75	ลดลง	
4	E.98	ซี	ซี	บ้านแดงหม้อ	อ.เขื่องใน	จ.อุบลราชธานี	10.00	1075.00	11.05	1,831.00	+1.05	ลดลง	
5	M.179A	มูล	ลำซบ	บ้านปากอ	อ.เขื่องใน	จ.อุบลราชธานี	7.60	270.00	10.38	362.40	+2.78	ลดลง	
6	M.7	มูล	มูล	สะพานเสรีประชาธิปไตย	อ.วารินชำราบ	จ.อุบลราชธานี	7.00	2300.00	9.71	3,814.50	+2.71	ลดลง	
8	M.69	มูล	ลำซบ	บ้านท่าบอแบง	อ.ตระการพิชผล	จ.อุบลราชธานี	7.30	200.00	8.26	238.40	+0.96	ลดลง	
9	M.95	มูล	ลำเสียวใหญ่	บ้านนู่	อ.สุวรรณภูมิ	จ.ร้อยเอ็ด	3.20	50.00	3.95	123.00	+0.75	ลดลง	

โดย ฝ่ายสารสนเทศและพยากรณ์น้ำ ส่วนอุทกวิทยา

2.3 สภาพน้ำในอ่างเก็บน้ำขนาดใหญ่ (ข้อมูล วันที่ 23 ก.ย. 62)

ภาค อ่างเก็บน้ำเขื่อน	ความจุ ที่ รณส. (ล้าน ม. ³)	ความจุ ที่ รณก. (ล้าน ม. ³)	ความจุน้ำ ใช้การ (ล้าน ม. ³)	ณ วันที่							ไหลลง วันนี้ (ล้าน ม. ³)	ระบาย วันนี้ (ล้าน ม. ³)
				ปี2561		ปี2562						
				ปริมาณ (ล้าน ม. ³)	% รณก.	ปริมาณ (ล้าน ม. ³)	% รณก.	ปริมาณใช้การ (ล้าน ม. ³)	% รณก.	% ใช้การ		
เหนือ												
ภูมิพล*	13,462	13,462	9,662	8,578	64	5,693	42	1,893	14	20	34.15	3.00
สิริกิติ์*	10,508	9,510	6,660	8,049	85	5,459	57	2,609	27	39	16.98	8.44
แม่จัดสมบูรณ์ชล	323	265	253	182	69	145	55	133	50	53	0.71	0.05
แม่กวางอุดมธารา	295	263	249	111	42	78	30	64	24	26	0.83	0.04
กัวลม	106	106	103	64	60	68	64	64	60	62	1.73	1.01
กัวคองหมา	209	170	164	159	94	120	71	114	67	69	1.34	0.32
แควน้อยบำรุงแดน	1,080	939	896	634	68	507	54	464	49	52	2.87	1.30
แม่มอก	110	110	94	30	27	37	34	21	19	22	0.39	0.30
ตะวันออกเฉียงเหนือ												
ห้วยหลวง	136	136	129	66	49	94	70	88	65	68	0.36	0.21
น้ำอูน	780	520	475	525	101	369	71	324	62	68	0.93	0.93
น้ำพุง*	200	165	157	128	78	88	53	80	48	51	0.02	0.10
จุฬารัตน์*	181	164	127	114	70	51	31	14	8	11	0.09	0.00
อุบลรัตน์*	4,640	2,431	1,850	780	32	648	27	67	3	4	1.26	0.33
ลำปาว	2,450	1,980	1,880	1,368	69	1,742	88	1,642	83	87	3.44	3.44
ลำตะคอง	445	314	292	264	84	166	53	143	45	49	1.50	0.26
ลำพระเพลิง	242	155	154	87	56	31	20	30	19	20	2.30	0.52
มูลบน	350	141	134	76	54	46	33	39	28	29	3.07	0.05
ลำแซะ	325	275	268	169	62	90	33	83	30	31	4.08	0.03
ลำน้ำรอง	197	121	118	40	33	19	16	16	13	13	1.97	0.00
สิรินธร*	1,966	1,966	1,135	1,358	69	1,938	99	1,106	56	98	69.50	17.73
กลาง												
ป่าสักชลสิทธิ์	960	960	957	603	63	428	45	425	44	44	8.20	0.09
ทับเสลา	190	160	143	42	26	36	23	19	12	13	0.15	0.00
กระเสียว	390	299	259	125	42	67	22	27	9	10	1.09	0.02
ตะวันตก												
ศรีนครินทร์*	18,770	17,745	7,480	16,275	92	15,125	85	4,860	27	65	41.15	5.04
วชิราลงกรณ*	11,000	8,860	5,848	8,109	92	7,980	90	4,968	56	85	35.38	19.81
ตะวันออก												
ขุนด่านปราการชล	225	224	219	203	90	173	77	168	75	77	2.89	0.05
คลองสิียด	450	420	390	349	83	97	23	67	16	17	18.55	0.00
บางพระ	127	117	105	71	61	50	43	38	32	36	0.69	0.20
หนองปลาไหล	206	164	150	121	74	92	56	79	48	52	0.87	0.00
ประแสร์	322	295	275	249	84	134	46	114	39	42	3.48	0.53
นฤปดินทรจินดา	338	295	276	267	91	216	73	196	67	71	13.42	0.00
ใต้												
แก่งกระจาน	900	710	645	683	96	585	82	520	73	81	13.51	8.81
ปราณบุรี	490	391	373	270	69	283	72	266	68	71	12.83	8.49
ราชประภา*	6,144	5,639	4,287	4,826	86	3,868	69	2,516	45	59	12.49	4.97
บางยาง*	1,590	1,454	1,178	672	46	751	52	475	33	40	2.73	2.99

ต่ำกว่า 30 %
รวม 7 แห่ง

ตั้งแต่ 31 - 50%
รวม 8 แห่ง

ตั้งแต่ 51-80%
รวม 15 แห่ง

มากกว่า 80%
รวม 5 แห่ง



ศูนย์ปฏิบัติการน้ำอัจฉริยะ (swoc)

SMART WATER OPERATION CENTER



2.4 สภาพน้ำในอ่างเก็บน้ำ 4 เขื่อนหลักกลุ่มเจ้าพระยา (ข้อมูล วันที่ 23 ก.ย. 62)

สภาพน้ำในอ่างเก็บน้ำ ภูมิพล สิริกิติ์ แควน้อยฯ และป่าสักฯ วันที่ 23 กันยายน 2562

อ่างเก็บน้ำ	ปริมาณน้ำในอ่างฯ		ปริมาณน้ำใช้การได้		ปริมาณน้ำไหลลงอ่างฯ		ปริมาณน้ำระบาย		รับน้ำได้อีก
	ปี 2562	% ความจุ	ปริมาตรน้ำ	% ใช้การ	วันนี้	เมื่อวาน	วันนี้	เมื่อวาน	
ภูมิพล	5,693	42	1,893	20	34.15	34.13	3.00	3.00	7,769
สิริกิติ์	5,459	57	2,609	39	16.98	17.17	8.44	8.63	4,051
ภูมิพล+สิริกิติ์	11,152	49	4,502	28	51.13	51.30	11.44	11.63	11,820
แควน้อยฯ	507	54	464	52	2.87	2.87	1.30	1.30	432
ป่าสักชลสิทธิ์	428	45	425	44	8.20	2.64	0.09	0.09	532
รวมทั้งหมด	12,087	49	5,391	30	62.20	56.81	12.83	13.02	12,784

(หน่วย : ล้าน ลบ.ม.)

2.2 สถานการณ์น้ำลุ่มน้ำเจ้าพระยา

แม่น้ำปิงปริมาณน้ำไหลผ่านที่สถานี P.17 อ.บรรพตพิสัย จ.นครสวรรค์ วัดได้149.00ลบ.ม./วินาที (เมื่อวาน 116.00ลบ.ม./วินาที)ต่ำกว่าตลิ่ง 4.95เมตรมี**แนวโน้มเพิ่มขึ้น**

แม่น้ำน่านปริมาณน้ำไหลผ่านที่สถานี N.67 อ.ชุมแสง จ.นครสวรรค์ วัดได้684.00ลบ.ม./วินาที (เมื่อวาน 710.00ลบ.ม./วินาที)ต่ำกว่าตลิ่ง 4.69เมตรมี**แนวโน้มลดลง**

แม่น้ำเจ้าพระยาปริมาณน้ำไหลผ่านที่สถานีC.2 อ.เมืองนครสวรรค์ วัดได้1005.00ลบ.ม./วินาที (เมื่อวาน1005.00ลบ.ม./วินาที) ต่ำกว่าตลิ่ง 5.96เมตรมี**แนวโน้มเพิ่มขึ้น**และมีปริมาณน้ำไหลผ่านท้ายเขื่อนเจ้าพระยา (C.13) ในอัตรา 669.00ลบ.ม./วินาที (เมื่อวาน639.00ลบ.ม./วินาที)ไหลผ่านสถานีวัดน้ำC.29A.บางโทร มีปริมาณน้ำไหลผ่านเฉลี่ย702.00ลบ.ม./วินาที (เมื่อวาน 650.00ลบ.ม./วินาที)

2.6 สภาพน้ำในอ่างเก็บน้ำขนาดกลาง (ข้อมูล วันที่ 23 ก.ย. 62)

ข้อมูลวันที่ 23 กันยายน 2562															
สรุปอ่างขนาดกลางที่มีปริมาตรในช่วง <=30 % และ >100 %															
<=30 %				31 - 50 %				>50-100%				>100 %			
ภาค	จำนวน	สขป.	จำนวน	ภาค	จำนวน	สขป.	จำนวน	ภาค	จำนวน	สขป.	จำนวน	ภาค	จำนวน	สขป.	จำนวน
เหนือ	17	1	5	เหนือ	19	1	6	เหนือ	38	1	4	เหนือ	1	1	0
		2	7			2	11			2	21			2	0
		3	2			3	0			3	3			3	0
		4	3			4	2			4	10			4	1
ตะวันออก	31	5	6	ตะวันออก	23	5	5	ตะวันออก	102	5	36	ตะวันออก	62	5	6
		6	5			6	5			6	17			6	25
		7	0			7	0			7	27			7	20
		8	20			8	13			8	22			8	11
ตะวันออก	8	9	8	ตะวันออก	16	9	16	ตะวันออก	21	9	21	ตะวันออก	6	9	6
กลาง	3	10	2	กลาง	6	10	5	กลาง	12	10	11	กลาง	1	10	1
		11	0			11	0			11	0			11	0
		12	1			12	1			12	1			12	0
ตะวันตก	2	13	2	ตะวันตก	2	13	2	ตะวันตก	3	13	3	ตะวันตก	0	13	0
ใต้	6	14	1	ใต้	8	14	3	ใต้	25	14	13	ใต้	0	14	0
		15	3			15	2			15	8			15	0
		16	2			16	3			16	3			16	0
		17	0			17	0			17	1			17	0
รวม	67	รวม	67	รวม	74	รวม	74	รวม	201	รวม	201	รวม	70	รวม	70

รวมทั้งหมด 412 แห่ง

2.7 การจัดสรรน้ำฤดูฝน (ข้อมูล ณ 23 ก.ย.62)

อ่างเก็บน้ำ	แผน (ล้าน ลบ.ม.)	ผลการจัดสรร (ล้าน ลบ.ม.)	คงเหลือ (ล้าน ลบ.ม.)
ทั่วประเทศ	31,008	16,907 (55%)	14,101 (46%)
เจ้าพระยา (4 เขื่อน)	11,277	5,026 (45%)	6,251 (55%)

3. วิเคราะห์สถานการณ์

3.1 คาดการณ์ปริมาณฝนจากแบบจำลองบรรยากาศ กรมอุตุนิยมวิทยา (3วันล่วงหน้า)

- วันที่ 23 ก.ย. 62 (วันที่ 23 ก.ย. 62 เวลา 07.00 น. – 24 ก.ย. 62 เวลา 07.00 น.) มีฝนตกปานกลาง (10.1 มม. – 35.0 มม.)บริเวณพื้นที่ ภาคกลางตอนล่าง จ.ศรีสะเกษ จ.สุรินทร์ จ.สระแก้ว จ.ระยอง จ.จันทบุรี จ.ตราด จ.กาญจนบุรี จ.ราชบุรี จ.ระนอง และ จ.สงขลา มีฝนตกหนัก (35.1 มม.-90.0 มม.) บริเวณจ.นครราชสีมา และ จ.สมุทรสงครามมีฝนตกหนักมาก (มากกว่า 90.0 มม.)บริเวณจ.บุรีรัมย์ และ จ.สมุทรสาคร

- วันที่ 24ก.ย.62 (วันที่ 24ก.ย.62 เวลา 07.00 น.– 25ก.ย.62 เวลา 07.00 น.)มีฝนตกปานกลาง (10.1 มม.-35.0 มม.)บริเวณพื้นที่จ.ชุมพร จ.สุราษฎร์ธานี และ จ.นครราชสีมา

- วันที่ 25ก.ย.62 (วันที่ 25ก.ย.62 เวลา 07.00 น.– 26ก.ย.62 เวลา 07.00 น.) มีฝนตกปานกลาง (10.1 มม.-35.0 มม.)บริเวณพื้นที่ภาคใต้ตอนล่าง

3.2 คาดการณ์ปริมาณน้ำ (วันที่ 24 ก.ย.62)

คาดการณ์ปริมาณน้ำไหลผ่านลุ่มน้ำปิงที่สถานี P.17 อ.บรรพตพิสัย จ.นครสวรรค์ จะมีปริมาณน้ำไหลผ่าน 165.00 ลบ.ม./วินาที มีแนวโน้มเพิ่มขึ้น ส่วนลุ่มน้ำน่านที่สถานี N.67 อ.ชุมแสง จ.นครสวรรค์ จะมีปริมาณน้ำไหลผ่าน 661.00ลบ.ม./วินาที มีแนวโน้มลดลง โดยจะทำให้ในลุ่มน้ำเจ้าพระยาที่สถานี C.2 อ.เมืองนครสวรรค์ จ.นครสวรรค์ จะมีปริมาณน้ำผ่าน 1032.00ลบ.ม./วินาที มีแนวโน้มเพิ่มขึ้น และคาดการณ์ปริมาณน้ำไหลผ่านลุ่มน้ำมูลที่สถานี M.7 อ.วารินชำราบ จ.อุบลราชธานี จะมีปริมาณน้ำไหลผ่าน 3724.00 ลบ.ม./วินาที มีแนวโน้มลดลง

4. รายงานสถานการณ์ค่าความเค็ม (ข้อมูล วันที่ 23 ก.ย.62)

แม่น้ำ	สถานีเฝ้าระวัง	เกณฑ์เฝ้าระวัง (กรัม/ลิตร)	ค่าความเค็ม (กรัม/ลิตร)
เจ้าพระยา	ประปาสำแล	0.25	0.12
ปราจีน-บางปะกง	ปราจีนบุรี	2.00	0.03
ท่าจีน	ปากคลองจินดา	0.75	0.18
แม่กลอง	ปากคลองดำเนินสะดวก	2.00	0.13

5. สรุปผลการวิเคราะห์สถานการณ์

สภาพน้ำในอ่างเก็บน้ำขนาดใหญ่ที่มีปริมาณน้ำน้อยกว่าหรือเท่ากับ 30% ของความจุอ่าง มีจำนวน 7 แห่ง อ่างเก็บน้ำขนาดใหญ่ที่มีปริมาณน้ำระหว่าง 30 - 50% ของความจุอ่าง มีจำนวน 8 แห่ง อ่างเก็บน้ำขนาดใหญ่ที่มีปริมาณน้ำตั้งแต่ 51-80% ของความจุอ่าง มีจำนวน 15 แห่ง และอ่างเก็บน้ำขนาดใหญ่ที่มีปริมาณน้ำมากกว่า 80% ของความจุอ่าง มีจำนวน 5 แห่ง

สภาพน้ำในอ่างเก็บน้ำขนาดกลางจำนวน 412 แห่ง วันที่ 23 ก.ย.62 แบ่งได้ ดังนี้

- อ่างเก็บน้ำขนาดกลางที่มีปริมาณน้ำน้อยกว่าหรือเท่ากับ 30% มีจำนวน 67 แห่ง
- อ่างเก็บน้ำขนาดกลางที่มีปริมาณน้ำมากกว่า 30 - 50% มีจำนวน 74 แห่ง
- อ่างเก็บน้ำขนาดกลางที่มีปริมาณน้ำมากกว่า 50 - 100% มีจำนวน 201 แห่ง
- อ่างเก็บน้ำขนาดกลางที่มีปริมาณน้ำมากกว่า 100% มีจำนวน 70 แห่ง

อ่างเก็บน้ำส่วนใหญ่สามารถรองรับน้ำฝนที่จะตกในช่วงวันที่ 19 - 23 ก.ย.62 ไว้ได้ทั้งหมดยกเว้นอ่างเก็บน้ำในภาคอีสานบางแห่งที่มีปริมาณน้ำมากกว่าร้อยละ 100 ได้ให้เฝ้าระวังอย่างใกล้ชิดแล้ว

6. สถานการณ์อุทกภัย (วันที่ 23 ก.ย.62)

สถานการณ์อุทกภัยรวมทั้งสิ้น 29 จังหวัด **ปัจจุบันมีสถานการณ์น้ำท่วม 7 จังหวัด** ได้แก่ ยโสธร ร้อยเอ็ด อุบลราชธานี อำนาจเจริญ สกลนคร ศรีสะเกษ และชัยนาท **สถานการณ์น้ำกลับเข้าสู่ภาวะปกติ 22 จังหวัด** ได้แก่ จังหวัดเชียงใหม่ ลำปาง แพร่ น่าน แม่ฮ่องสอน สุโขทัย พิษณุโลก อุตรดิตถ์ พิจิตร เพชรบูรณ์ พระนครศรีอยุธยา ชัยภูมิ นครราชสีมา ขอนแก่น มุกดาหาร กาฬสินธุ์ มหาสารคาม อุตรธานี สระแก้ว ชุมพร นครพนม และระนอง

กรมชลประทานได้ให้การช่วยเหลือพื้นที่ที่ยังประสบอุทกภัยทั้ง 7 จังหวัด โดยติดตั้งเครื่องสูบน้ำจำนวน 98 เครื่อง และเครื่องผลักดันน้ำ จำนวน 350 เครื่อง

สำหรับการช่วยเหลือพื้นที่ประสบอุทกภัยในลุ่มน้ำชี-ลุ่มน้ำมูล ที่ประสบอุทกภัย 5 จังหวัด 49 อำเภอ รวมพื้นที่ได้รับผลกระทบจำนวน 394,720 ไร่ กรมชลประทานได้ติดตั้งเครื่องสูบน้ำรวมทั้งสิ้น 93 เครื่อง (จังหวัดยโสธร 12 เครื่อง จังหวัดร้อยเอ็ด 50 เครื่อง จังหวัดอุบลราชธานี 9 เครื่อง จังหวัดอำนาจเจริญ 1 เครื่อง จังหวัดศรีสะเกษ 21 เครื่อง) **เครื่องผลักดันน้ำติดตั้งทั้งสิ้น 338 เครื่อง** (จังหวัดยโสธร 10 เครื่อง จังหวัดร้อยเอ็ด 18 เครื่อง จังหวัดอุบลราชธานี 310 เครื่อง)

7. ข้อปฏิบัติ

1. การบริหารจัดการน้ำในลุ่มน้ำชี ชะลอการระบายน้ำจากแม่น้ำชีตอนบนที่เขื่อนมหาสารคาม โดยลดบานระบายน้ำลง 0.2 ม. พร้อมควบคุมการระบายน้ำจากอ่างเก็บน้ำขนาดใหญ่ ขนาดกลาง และขนาดเล็ก จำนวน 23 แห่ง ท้ายเขื่อนมหาสารคาม

2. การบริหารจัดการน้ำในลุ่มน้ำมูล ชะลอการระบายน้ำที่เขื่อนราษีไศลให้สอดคล้องกับสถานการณ์น้ำด้านท้ายน้ำ และเฝ้าระวังติดตามสถานการณ์น้ำตลอดเวลา พร้อมกับปรับลดการระบายน้ำจากอ่างเก็บน้ำขนาดใหญ่ ขนาดกลาง และขนาดเล็ก จำนวน 57 แห่ง และชะลอการระบายน้ำที่เขื่อนลำเซบายอำนาจเจริญและเขื่อนลำเซบก

อุบลราชธานี เชื้อนลำโดมใหญ่ และอาคารในลำน้ำสาขาอื่นๆ รวมทั้งฝ้าติดตามปริมาณน้ำที่สถานีวัดน้ำ M.7 สะพานเสรีประชาธิปไตย อ.เมือง จ.อุบลราชธานี ตลอด 24 ชั่วโมง

3. ฝ้าระวังติดตามสถานการณ์น้ำ ระดับน้ำ ปริมาณน้ำ และคุณภาพน้ำ อย่างใกล้ชิด โดยเฉพาะสถานการณ์น้ำลุ่มน้ำมูล-ลุ่มน้ำชี โดยมีการรายงานเหตุการณ์มายังศูนย์ปฏิบัติการน้ำอัจฉริยะ (SWOC) ผ่านช่องทางออนไลน์ และออฟไลน์เป็นรายชั่วโมงทุกวันได้แก่ทาง e-mail : wmsc.1460@gmail.com และ Line : SWOC CENTER

4. การบริหารน้ำในลุ่มน้ำอื่นๆ กรมชลประทานได้เตรียมการกำจัดสิ่งกีดขวางทางน้ำ ตรวจสอบสภาพอาคารให้อยู่ในสภาพพร้อมใช้งาน จัดเตรียมเครื่องจักรเครื่องมือ อุปกรณ์เครื่องสูบน้ำและมอบหมายหน้าที่ให้เจ้าหน้าที่เตรียมพร้อมรับสถานการณ์น้ำหลากที่จะเกิดขึ้นจากฝนตกหนักในช่วงสัปดาห์นี้ไว้พร้อมแล้ว