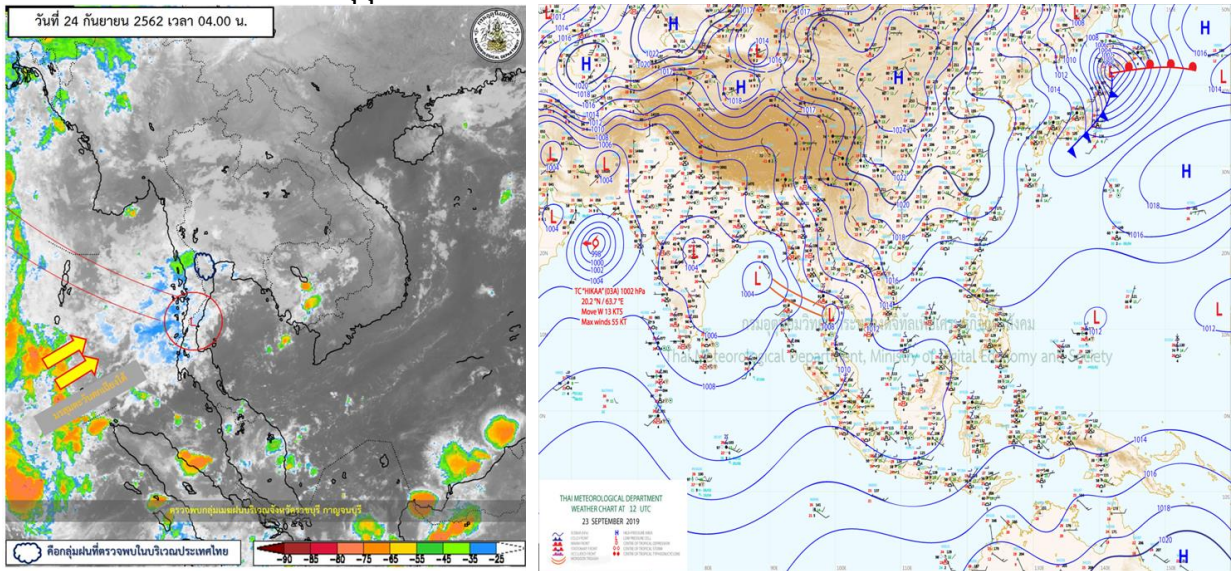


รายงานสรุปศูนย์ปฏิบัติการน้ำอัจฉริยะ  
เรื่อง สถานการณ์น้ำและการเฝ้าระวัง  
ประจำวันอังคารที่ 24 กันยายน พ.ศ. 2562

1. สภาพอากาศและปริมาณฝน

1.1 สภาพอากาศ (กรมอุตุนิยมวิทยา)



บริเวณความกดอากาศสูงกำลังปานกลางจากประเทศจีนได้แผ่ลงมาปกคลุมภาคเหนือ ภาคตะวันออกเฉียงเหนือ และทะเลจีนใต้ ในขณะที่ร่องมรสุมพาดผ่านภาคใต้ตอนบน ส่งผลทำให้บริเวณภาคกลาง ตอนล่าง ภาคใต้ และภาคตะวันออกเฉียงใต้ยังคงมีฝนตกต่อเนื่อง และมีฝนตกหนักบางแห่ง สำหรับมรสุมตะวันออกเฉียงใต้ยังคงพัดปกคลุมทะเลอันดามัน ภาคใต้ และอ่าวไทยตอนบน ทำให้คลื่นลมบริเวณทะเลอันดามันตอนบนและอ่าวไทยตอนบนมีกำลังปานกลาง

1.2 สภาพฝน

**ปริมาณฝนสูงสุด 5 อันดับ** จากกรมอุตุนิยมวิทยา เวลา 07.00 น. วันที่ 23 ก.ย.62 ถึง เวลา 07.00 น. วันที่ 24 ก.ย.62 ตามลำดับ ดังนี้

1. อ.เมือง ราชบุรี	วัดปริมาณฝนได้	70.3	มม.
2. อ.เมือง นครนายก	วัดปริมาณฝนได้	30.5	มม.
3. อ.เมือง ปทุมธานี	วัดปริมาณฝนได้	24.4	มม.
4. อ.นางรอง ชลบุรี	วัดปริมาณฝนได้	24.2	มม.
5. อ.เมือง กาญจนบุรี	วัดปริมาณฝนได้	14.3	มม.

## 2. สถานการณ์น้ำท่าและสภาพน้ำในอ่างเก็บน้ำ

### 2.1 สถานการณ์น้ำท่าในลุ่มน้ำต่างๆ (24 ก.ย.62 เวลา 06.00 น.)

แม่น้ำ	สถานี	ที่ตั้งสถานี	คลัง	ความจุ	ระดับน้ำ	ปริมาณน้ำ		ต่ำ(-) สูง(+) กวาดลิ่ง	อยู่ใน เกณฑ์	แนวโน้ม		
						วันนี้	เมื่อวาน					
			ม.	ม. <sup>3</sup> / วิ.	ม.	ม. <sup>3</sup> / วิ.	ม. <sup>3</sup> / วิ.					
1. ปิง	P.1	สะพานนารัฐ	อำเภอเมือง	จังหวัดเชียงใหม่	3.70	445	1.34	26.00	35.90	-2.36	น้อย	ลดลง
ปิง	P.7A	สะพานบ้านห้วยยาง	อำเภอเมือง	จังหวัดกำแพงเพชร	5.34	3,000	0.47	122.00	94.00	-4.87	น้อย	เพิ่มขึ้น
ปิง	P.17	บ้านท่าจั่ว	อำเภอบรรพตพิสัย	จังหวัดนครสวรรค์	39.80	2,990	34.98	193.00	149.00	-4.82	น้อย	เพิ่มขึ้น
2. วัง	W.1C	สะพานเสตุวารี	อำเภอเมือง	จังหวัดลำปาง	5.20	651	-0.47	0.46	0.80	-5.67	น้อย	ทรงตัว
วัง	W.4A	บ้านวังหมัน	อำเภอสามเงา	จังหวัดตาก	8.00	700	2.37	81.07	82.77	-5.63	น้อย	ลดลง
3. ยม	Y.1C	สะพานบ้านน้ำไค้	อำเภอเมือง	จังหวัดแพร่	8.20	993	1.52	96.80	110.30	-6.68	น้อย	ลดลง
ยม	Y.4	สะพานตลาดธานี	อำเภอเมือง	จังหวัดสุโขทัย	7.40	509	4.89	117.00	193.70	-2.51	ปกติ	ลดลง
4. น่าน	N.1	หน้าสำนักงานป่าไม้	อำเภอเมือง	จังหวัดน่าน	7.00	1,217	0.69	75.50	83.85	-6.31	น้อย	ลดลง
น่าน	N.5A	สะพานเอกาทศรถ	อำเภอเมือง	จังหวัดพิษณุโลก	10.37	1,365	1.13	100.00	75.19	-9.24	น้อย	เพิ่มขึ้น
น่าน	N.67	สะพานบ้านโคกโย	อำเภอชุมแสง	จังหวัดนครสวรรค์	28.30	1,579	23.51	665.00	684.00	-4.79	ปกติ	ลดลง
5. เจ้าพระยา	C.2	ค่ายจิระประวัติ	อำเภอเมือง	จังหวัดนครสวรรค์	26.20	3,590	20.38	1055.00	1005.00	-5.82	ปกติ	เพิ่มขึ้น
เจ้าพระยา	C.13	ท้ายเขื่อนเจ้าพระยา	อำเภอสรรพยา	จังหวัดชัยนาท	16.34	2,840	9.69	690.00	699.00	-6.65	ปกติ	ลดลง
6. มูล	M.6A	บ้านสะตึก	อำเภอสตึก	จังหวัดบุรีรัมย์	6.00	440	1.65	26.50	21.00	-4.35	น้อย	เพิ่มขึ้น
มูล	M.182	บ้านสีถาน	อำเภอกันทรารมย์	จังหวัดศรีสะเกษ	10.60	0	9.95	802.00	826.00	-0.65	N/A	ลดลง
มูล	M.7	สะพานเสรีประชาธิปไตย	อำเภอเมือง	จังหวัดอุบลราชธานี	7.00	2,300	9.55	3749.00	3814.50	2.55	ท่วม	ลดลง
7. ชี	E.20A	บ้านบ้านฟ้าหยาด	อำเภอมหาชนะชัย	จังหวัดยโสธร	10.00	1,105	10.62	1427.50	1508.75	0.62	ท่วม	ลดลง
8. เพชรบุรี	B.9	บ้านสระเห็ด	อำเภอท่าช้าง	จังหวัดเพชรบุรี	6.60	355	3.87	80.60	57.20	-2.73	ปกติ	เพิ่มขึ้น
เพชรบุรี	B.6A	สะพานท่าเกวียน	อำเภอแก่งกระจาน	จังหวัดเพชรบุรี	6.00	260	0.60	1.00	1.00	-5.40	น้อย	ทรงตัว
เพชรบุรี	B.15	สะพานเทศบาล	อำเภอเมือง	จังหวัดเพชรบุรี	5.40	150	3.06	57.30	63.60	-2.34	ปกติ	ลดลง

### 2.2 สถานีน้ำล้นตลิ่ง (24 ก.ย.62 เวลา 06.00น.)

สถานีน้ำท่าที่ระดับน้ำล้นตลิ่ง												
24 ก.ย. 2562 เวลา 6:00 น.												
ลำดับ	ชื่อสถานี	ลุ่มน้ำ	แม่น้ำ	รายละเอียด	อำเภอ	จังหวัด	ระดับตลิ่ง	ความจุลุ่มน้ำ	ระดับน้ำ (ม.-รสม.)	ปริมาณน้ำ	ระดับน้ำที่ล้นตลิ่ง	แนวโน้ม
							(เมตร-รสม.)	(ลบ.ม./วินาที)	(เมตร-รสม.)	(ลบ.ม./วินาที)	(เมตร)	
1	E.97	ชี	ชี	ฝาย ยโสธร-พนมไพร	อ.เมือง	จ.ยโสธร	11.00	790.00	12.11	1,209.68	+1.11	ลดลง
2	E.2A	ชี	ชี	-	อ.เมือง	จ.ยโสธร	12.00	1087.00	12.3	1,194.63	+0.30	ลดลง
3	E.20A	ชี	ชี	บ้านฟ้าหยาด	อ.มหาชนะชัย	จ.ยโสธร	10.00	1105.00	10.62	1,427.50	+0.62	ลดลง
4	E.98	ชี	ชี	บ้านแดงหม้อ	อ.เขื่องใน	จ.อุบลราชธานี	10.00	1075.00	10.93	1,712.50	+0.93	ลดลง
5	M.179A	มูล	ลำเซบาย	บ้านปากอ	อ.เขื่องใน	จ.อุบลราชธานี	7.60	270.00	9.98	315.50	+2.38	ลดลง
6	M.7	มูล	มูล	สะพานเสรีประชาธิปไตย	อ.วารินชำราบ	จ.อุบลราชธานี	7.00	2300.00	9.55	3,749.00	+2.55	ลดลง
7	M.69	มูล	ลำเซบก	บ้านท่าบ่อแบง	อ.ตระการพิษผล	จ.อุบลราชธานี	7.30	200.00	8.00	228.00	+0.70	ลดลง
8	M.95	มูล	ลำเสียวใหญ่	บ้านกู่	อ.สุวรรณภูมิ	จ.ร้อยเอ็ด	3.20	50.00	3.92	120.00	+0.72	ลดลง
9	K.62	แม่กลอง	ลำภาชี	บ้านหนองไผ่	อ.คำชะามเตี้ย	จ.กาญจนบุรี	4.00	140.00	4.32	161.00	+0.32	เพิ่มขึ้น

โดย ฝ่ายสารสนเทศและพยากรณ์น้ำ ส่วนอุทกวิทยา

## 2.3 สภาพน้ำในอ่างเก็บน้ำขนาดใหญ่ (ข้อมูล วันที่ 24 ก.ย. 62)

ภาค อ่างเก็บน้ำเขื่อน	ความจุ ที่ รณส. (ล้าน ม. <sup>3</sup> )	ความจุ ที่ รณก. (ล้าน ม. <sup>3</sup> )	ความจุน้ำ ใช้การ (ล้าน ม. <sup>3</sup> )	ณ วันที่							ไหลลง วันนี้ (ล้าน ม. <sup>3</sup> )	ระบาย วันนี้ (ล้าน ม. <sup>3</sup> )
				ปี2561		ปี2562						
				ปริมาตร (ล้าน ม. <sup>3</sup> )	% รณก.	ปริมาตร (ล้าน ม. <sup>3</sup> )	% รณก.	ปริมาตรใช้การ (ล้าน ม. <sup>3</sup> )	% รณก.	% ใช้การ		
<b>เหนือ</b>												
ภูมิพล*	13,462	13,462	9,662	8,592	64	5,723	43	1,923	14	20	32.74	3.00
สิริกิติ์*	10,508	9,510	6,660	8,073	85	5,457	57	2,607	27	39	7.63	8.97
แม่จันสมบูรณ์ชล	323	265	253	183	69	145	55	133	50	53	0.41	0.09
แม่กวางอุดมธารา	295	263	249	111	42	79	30	65	25	26	0.52	0.05
ก๊วยลิม	106	106	103	66	62	68	64	64	61	63	1.43	1.01
ก๊วยคอง	209	170	164	160	94	120	71	114	67	70	0.60	0.32
แควน้อยบำรุงแดน	1,080	939	896	638	68	508	54	465	50	52	2.27	1.30
แม่เมาะ	110	110	94	30	27	38	34	22	20	23	1.11	0.30
<b>ตะวันออกเฉียงเหนือ</b>												
ห้วยหลวง	136	136	129	67	49	94	69	88	65	68	0.08	0.22
น้ำอูน	780	520	475	523	101	368	71	323	62	68	0.68	1.47
น้ำพุง*	200	165	157	128	77	88	54	80	49	51	0.79	0.00
จุฬารัตน์*	181	164	127	115	70	51	31	14	8	11	0.01	0.00
อุบลรัตน์*	4,640	2,431	1,850	789	32	648	27	67	3	4	1.23	0.30
ลำปาว	2,450	1,980	1,880	1,377	70	1,739	88	1,639	83	87	0.81	2.51
ลำตะคอง	445	314	292	266	85	167	53	145	46	50	1.82	0.13
ลำพระเพลิง	242	155	154	89	57	35	22	33	22	22	3.95	0.52
มูลขม	350	141	134	76	54	49	35	42	30	31	2.48	0.05
ลำแพระ	325	275	268	170	62	96	35	89	32	33	6.05	0.03
ลำน้ำรอง	197	121	118	41	33	21	17	17	14	15	1.22	0.00
สิรินธร*	1,966	1,966	1,135	1,362	69	1,935	98	1,104	56	97	28.15	30.15
<b>กลาง</b>												
ป่าสักชลสิทธิ์	960	960	957	614	64	430	45	427	44	45	2.65	0.09
ทับเสลา	190	160	143	42	26	36	23	19	12	13	0.16	0.00
กระเสียว	390	299	259	125	42	68	23	28	9	11	1.20	0.02
<b>ตะวันตก</b>												
ศรีนครินทร์*	18,770	17,745	7,480	16,263	92	15,156	85	4,891	28	65	38.98	5.07
วชิราลงกรณ์*	11,000	8,860	5,848	8,076	91	7,988	90	4,976	56	85	28.34	20.09
<b>ตะวันออก</b>												
ขุนด่านปราการชล	225	224	219	201	90	175	78	171	76	78	2.46	0.05
คลองสิียด	450	420	390	350	83	122	29	92	22	24	25.20	0.00
บางพระ	127	117	105	72	62	51	44	39	33	37	0.69	0.19
หนองปลาไหล	206	164	150	121	74	93	57	80	49	53	1.19	0.00
ประแสร์	322	295	275	251	85	137	46	117	40	43	3.21	0.53
นฤปดินทรจินดา	338	295	276	266	90	226	76	206	70	75	9.90	0.00
<b>ใต้</b>												
แก่งกระจาน	900	710	645	682	96	593	83	528	74	82	16.16	8.81
ปราณบุรี	490	391	373	270	69	287	73	269	69	72	11.78	8.49
ราชประภา*	6,144	5,639	4,287	4,830	86	3,874	69	2,522	45	59	8.79	2.69
บางยาง*	1,590	1,454	1,178	674	46	750	52	474	33	40	1.96	2.96

ต่ำกว่า 30 %  
รวม 7 แห่ง

ตั้งแต่ 31 - 50%  
รวม 8 แห่ง

ตั้งแต่ 51-80%  
รวม 15 แห่ง

มากกว่า 80%  
รวม 5 แห่ง



## 2.4 สภาพน้ำในอ่างเก็บน้ำ 4 เขื่อนหลักกลุ่มเจ้าพระยา (ข้อมูล วันที่ 24 ก.ย. 62)

สภาพน้ำในอ่างเก็บน้ำ ภูมิพล สิริกิติ์ แควน้อยฯ และป่าสักฯ วันที่ 24 กันยายน 2562

อ่างเก็บน้ำ	ปริมาตรน้ำในอ่างฯ		ปริมาตรน้ำใช้การได้		ปริมาณน้ำไหลลงอ่างฯ		ปริมาณน้ำระบาย		รับน้ำได้อีก
	ปี 2562	% ความจุ	ปริมาตรน้ำ	% ใช้การ	วันนี้	เมื่อวาน	วันนี้	เมื่อวาน	
ภูมิพล	5,723	43	1,923	20	32.74	34.15	3.00	3.00	7,739
สิริกิติ์	5,457	57	2,607	39	7.63	16.98	8.97	8.44	4,053
ภูมิพล+สิริกิติ์	11,180	49	4,530	28	40.37	51.13	11.97	11.44	11,792
แควน้อยฯ	508	54	465	52	2.27	2.87	1.30	1.30	431
ป่าสักชลสิทธิ์	430	45	427	45	2.65	8.20	0.09	0.09	530
<b>รวมทั้งหมด</b>	<b>12,118</b>	<b>49</b>	<b>5,422</b>	<b>30</b>	<b>45.29</b>	<b>62.20</b>	<b>13.36</b>	<b>12.83</b>	<b>12,753</b>

(หน่วย : ล้าน ลบ.ม.)

## 2.2 สถานการณ์น้ำลุ่มน้ำเจ้าพระยา

**แม่น้ำปิง** ปริมาณน้ำไหลผ่านที่สถานี P.17 อ.บรรพตพิสัย จ.นครสวรรค์ วัดได้ 193.00 ลบ.ม./วินาที (เมื่อวาน 149.00ลบ.ม./วินาที)ต่ำกว่าตลิ่ง 4.82 เมตรมี**แนวโน้มเพิ่มขึ้น**

**แม่น้ำน่าน** ปริมาณน้ำไหลผ่านที่สถานี N.67 อ.ชุมแสง จ.นครสวรรค์ วัดได้ 665.00 ลบ.ม./วินาที (เมื่อวาน 684.00ลบ.ม./วินาที) ต่ำกว่าตลิ่ง 4.79 เมตรมี**แนวโน้มลดลง**

**แม่น้ำเจ้าพระยา**ปริมาณน้ำไหลผ่านที่สถานีC.2 อ.เมืองนครสวรรค์ วัดได้ 1055.00 ลบ.ม./วินาที (เมื่อวาน 1005.00 ลบ.ม./วินาที) ต่ำกว่าตลิ่ง 5.82 เมตรมี**แนวโน้มเพิ่มขึ้น** และมีปริมาณน้ำไหลผ่านท้ายเขื่อนเจ้าพระยา (C.13) ในอัตรา 690.00ลบ.ม./วินาที (เมื่อวาน 669.00 ลบ.ม./วินาที)ไหลผ่านสถานีวัดน้ำ C.29A อ.บางไทร มีปริมาณน้ำไหลผ่านเฉลี่ย712.00 ลบ.ม./วินาที (เมื่อวาน 702.00ลบ.ม./วินาที)

## 2.6 สภาพน้ำในอ่างเก็บน้ำขนาดกลาง (ข้อมูล วันที่ 24 ก.ย. 62)

ข้อมูลวันที่ 24 กันยายน 2562															
สรุปอ่างขนาดกลางที่มีปริมาตรในช่วง <=30 % และ >100 %															
<=30 %				31 - 50 %				>50-100%				>100 %			
ภาค	จำนวน	สขป.	จำนวน	ภาค	จำนวน	สขป.	จำนวน	ภาค	จำนวน	สขป.	จำนวน	ภาค	จำนวน	สขป.	จำนวน
เหนือ	17	1	6	เหนือ	18	1	4	เหนือ	39	1	5	เหนือ	1	1	0
		2	7			2	11			2	21			2	0
		3	1			3	1			3	3			3	0
		4	3			4	2			4	10			4	1
ตะวันออก	30	5	6	ตะวันออก	22	5	5	ตะวันออก	105	5	36	ตะวันออก	61	5	6
		6	6			6	4			6	17			6	25
		7	0			7	0			7	28			7	19
		8	18			8	13			8	24			8	11
ตะวันออก	8	9	8	ตะวันออก	10	9	10	ตะวันออก	27	9	27	ตะวันออก	6	9	6
กลาง	3	10	2	กลาง	4	10	3	กลาง	14	10	13	กลาง	1	10	1
		11	0			11	0			11	0			11	0
		12	1			12	1			12	1			12	0
ตะวันตก	2	13	2	ตะวันตก	2	13	2	ตะวันตก	3	13	3	ตะวันตก	0	13	0
ใต้	6	14	1	ใต้	9	14	3	ใต้	24	14	13	ใต้	0	14	0
		15	3			15	3			15	7			15	0
		16	2			16	3			16	3			16	0
		17	0			17	0			17	1			17	0
<b>รวม</b>	<b>66</b>	<b>รวม</b>	<b>66</b>	<b>รวม</b>	<b>65</b>	<b>รวม</b>	<b>65</b>	<b>รวม</b>	<b>212</b>	<b>รวม</b>	<b>212</b>	<b>รวม</b>	<b>69</b>	<b>รวม</b>	<b>69</b>

รวมทั้งหมด 412 แห่ง



## 2.7 การจัดสรรน้ำฤดูฝน (ข้อมูล ณ 24 ก.ย.62)

อ่างเก็บน้ำ	แผน (ล้าน ลบ.ม.)	ผลการจัดสรร (ล้าน ลบ.ม.)	คงเหลือ (ล้าน ลบ.ม.)
ทั่วประเทศ	31,008	17,068 (55%)	13,940 (45%)
เจ้าพระยา (4 เขื่อน)	11,277	5,040 (45%)	6,237 (55%)

### 3. วิเคราะห์สถานการณ์

#### 3.1 คาดการณ์ปริมาณฝนจากแบบจำลองบรรยากาศ กรมอุตุนิยมวิทยา (3วันล่วงหน้า)

- วันที่ 24 ก.ย. 62 (วันที่ 24 ก.ย. 62 เวลา 07.00 น. – 25 ก.ย. 62 เวลา 07.00 น.) มีฝนตกปานกลาง (10.1 มม. – 35.0 มม.) บริเวณพื้นที่ จ.พระนครศรีอยุธยา จ.นครศรีธรรมราช จ.พัทลุง จ.สงขลา และจ.นราธิวาส
- วันที่ 25 ก.ย.62 (วันที่ 25ก.ย.62 เวลา 07.00 น.– 26ก.ย.62 เวลา 07.00 น.) มีฝนตกปานกลาง (10.1 มม.-35.0 มม.) บริเวณพื้นที่ จ.แม่ฮ่องสอน จ.ชุมพร จ.สุราษฎร์ธานี จ.พังงา จ.กระบี่ จ.ตรัง จ.พัทลุง จ.สตูล จ.สงขลา จ.ปัตตานี จ.ยะลา และ จ.นราธิวาส
- วันที่ 26 ก.ย.62 (วันที่ 26ก.ย.62 เวลา 07.00 น.– 27ก.ย.62 เวลา 07.00 น.) มีฝนตกปานกลาง (10.1 มม.-35.0 มม.) บริเวณพื้นที่ จ.แม่ฮ่องสอน จ.เชียงใหม่ จ.ตาก จ.กาญจนบุรี จ.กรุงเทพฯ จ.ฉะเชิงเทรา จ.ระยอง จ.จันทบุรี จ.ตราด

#### 3.2 คาดการณ์ปริมาณน้ำ(วันที่ 25 ก.ย.62)

คาดการณ์ปริมาณน้ำไหลผ่านลุ่มน้ำปิงที่สถานี P.17 อ.บรรพตพิสัย จ.นครสวรรค์ จะมีปริมาณน้ำไหลผ่าน 241.00 ลบ.ม./วินาที มีแนวโน้มเพิ่มขึ้น ส่วนลุ่มน้ำน่านที่สถานี N.67 อ.ชุมแสง จ.นครสวรรค์ จะมีปริมาณน้ำไหลผ่าน 642.00ลบ.ม./วินาที มีแนวโน้มลดลง โดยจะทำให้ในลุ่มน้ำเจ้าพระยาที่สถานี C.2 อ.เมืองนครสวรรค์ จ.นครสวรรค์ จะมีปริมาณน้ำผ่าน 1100.00ลบ.ม./วินาที มีแนวโน้มเพิ่มขึ้น และคาดการณ์ปริมาณน้ำไหลผ่านลุ่มน้ำมูลที่สถานี M.7 อ.วารินชำราบ จ.อุบลราชธานี จะมีปริมาณน้ำไหลผ่าน 3647.00 ลบ.ม./วินาที มีแนวโน้มลดลง

### 4. รายงานสถานการณ์ค่าความเค็ม (ข้อมูล วันที่ 24 ก.ย.62)

แม่น้ำ	สถานีเฝ้าระวัง	เกณฑ์เฝ้าระวัง (กรัม/ลิตร)	ค่าความเค็ม (กรัม/ลิตร)
เจ้าพระยา	ประปาสำแล	0.25	0.12
ปราจีน-บางปะกง	ปราจีนบุรี	2.00	0.03
ท่าจีน	ปากคลองจินดา	0.75	0.18
แม่กลอง	ปากคลองดำเนินสะดวก	2.00	0.13

### 5. สรุปผลการวิเคราะห์สถานการณ์

สภาพน้ำในอ่างเก็บน้ำขนาดใหญ่ที่มีปริมาณน้ำน้อยกว่าหรือเท่ากับ 30% ของความจุอ่าง มีจำนวน 7 แห่ง อ่างเก็บน้ำขนาดใหญ่ที่มีปริมาณน้ำระหว่าง 30 - 50% ของความจุอ่าง มีจำนวน 8 แห่ง อ่างเก็บน้ำขนาดใหญ่ที่มีปริมาณน้ำตั้งแต่ 51-80% ของความจุอ่าง มีจำนวน 15 แห่ง และอ่างเก็บน้ำขนาดใหญ่ที่มีปริมาณน้ำมากกว่า 80% ของความจุอ่าง มีจำนวน 5 แห่ง

สภาพน้ำในอ่างเก็บน้ำขนาดกลางจำนวน 412 แห่ง วันที่ 24 ก.ย.62 แบ่งได้ ดังนี้

- อ่างเก็บน้ำขนาดกลางที่มีปริมาณน้ำน้อยกว่าหรือเท่ากับ 30% มีจำนวน 66 แห่ง
- อ่างเก็บน้ำขนาดกลางที่มีปริมาณน้ำมากกว่า 30 – 50% มีจำนวน 65 แห่ง
- อ่างเก็บน้ำขนาดกลางที่มีปริมาณน้ำมากกว่า 50 – 100% มีจำนวน 212 แห่ง
- อ่างเก็บน้ำขนาดกลางที่มีปริมาณน้ำมากกว่า 100% มีจำนวน 69 แห่ง

อ่างเก็บน้ำส่วนใหญ่สามารถรองรับน้ำฝนที่จะตกในช่วงวันที่ 19 – 24 ก.ย.62 ไว้ได้ทั้งหมดยกเว้นอ่างเก็บน้ำในภาคอีสานบางแห่งที่มีปริมาณน้ำมากกว่าร้อยละ 100 ได้ให้เฝ้าระวังอย่างใกล้ชิดแล้ว

## 6. สถานการณ์อุทกภัย (วันที่ 24 ก.ย.62)

สถานการณ์อุทกภัยรวมทั้งสิ้น 29 จังหวัด ปัจจุบันมีสถานการณ์น้ำท่วม 8 จังหวัด ได้แก่ ยโสธร ร้อยเอ็ด ศรีสะเกษ อุบลราชธานี อำนาจเจริญสกลนคร ปราจีนบุรี และสระแก้ว สถานการณ์น้ำกลับเข้าสู่ภาวะปกติ 22 จังหวัด ได้แก่ จังหวัดเชียงใหม่ ลำปางแพร่ น่าน สุโขทัย พิษณุโลก อุดรดิตถ์ พิจิตร แม่ฮ่องสอน เพชรบูรณ์ ชัยภูมิ นครราชสีมา ขอนแก่น มุกดาหาร กาฬสินธุ์ มหาสารคาม อุดรธานี นครพนม พระนครศรีอยุธยา ชัยนาท ชุมพร และระนอง

กรมชลประทานได้ให้การช่วยเหลือพื้นที่ที่ยังประสบอุทกภัยทั้ง 8 จังหวัด โดยติดตั้งเครื่องสูบน้ำจำนวน 96 เครื่อง และเครื่องผลักดันน้ำ จำนวน 350 เครื่อง

สำหรับการช่วยเหลือพื้นที่ประสบอุทกภัยในกลุ่มน้ำชี-ลุ่มน้ำมูล ที่ประสบอุทกภัย 5 จังหวัด 49 อำเภอ รวมพื้นที่ได้รับผลกระทบจำนวน 394,720 ไร่ กรมชลประทานได้ติดตั้งเครื่องสูบน้ำรวมทั้งสิ้น 93 เครื่อง (จังหวัดยโสธร 12 เครื่อง จังหวัดร้อยเอ็ด 50 เครื่อง จังหวัดอุบลราชธานี 9 เครื่อง จังหวัดอำนาจเจริญ 1 เครื่อง จังหวัดศรีสะเกษ 21 เครื่อง) เครื่องผลักดันน้ำติดตั้งทั้งสิ้น 338 เครื่อง (จังหวัดยโสธร 10 เครื่อง จังหวัดร้อยเอ็ด 18 เครื่อง จังหวัดอุบลราชธานี 310 เครื่อง)

## 7.การระบายน้ำของเขื่อนเจ้าพระยา มีเกณฑ์การระบายดังนี้

7.1 กรณีระบายน้ำไม่เกินความจุลำน้ำและไม่กระทบต่อพื้นที่ท้ายน้ำที่ปริมาณการระบายน้ำน้อยกว่า 7.00 ลบ.ม./วินาทีหน่วยงานเป็นผู้รับผิดชอบบริหารจัดการน้ำ

7.2 กรณีระบายน้ำก่อให้เกิดน้ำท่วมด้านท้ายน้ำหรือเหนือน้ำที่ช่วงปริมาณการ ระบายน้ำ 702-1,500 ลบ.ม./วินาที ให้รายงานต่อคณะอนุกรรมการฯทราบภายในวัน 3 วัน

7.3 กรณีระบายน้ำก่อให้เกิดน้ำท่วมด้านท้ายน้ำหรือเหนือน้ำที่ปรับเพิ่มปริมาณการระบายน้ำเป็นช่วงมากกว่า 1,500-2,000 ลบ.ม./วินาที ให้ขออนุญาตรายงานต่อคณะอนุกรรมการล่วงหน้า 3 วัน เพื่อพิจารณาเห็นชอบหากเป็นกรณีฉุกเฉินให้ขออนุญาตประธานคณะอนุกรรมการฯพิจารณาเห็นชอบและให้รายงานคณะอนุกรรมการฯในโอกาสแรก

7.4 กรณีระบายน้ำก่อให้เกิดน้ำท่วมด้านท้ายน้ำหรือเหนือน้ำ ที่ปรับเพิ่มปริมาณการระบายน้ำมากกว่า 2,000 ลบ.ม./วินาที ให้ขออนุญาตต่อ กนช. ล่วงหน้า 3 วัน เพื่อพิจารณาเห็นชอบการปรับเพิ่มและหากเป็นกรณีฉุกเฉินให้ขออนุญาตประธาน กนช. พิจารณาและให้รายงานต่อ กนช. ในโอกาสแรก

7.5 การระบายน้ำข้างต้นให้พิจารณาการระบายน้ำจากเขื่อนระบายน้ำ/ประตูระบายน้ำทางด้านท้ายน้ำของทุกหน่วยงานและปริมาณน้ำหลากที่เกิดจากฝนตกในพื้นที่ไหลมารวมประกอบการพิจารณาการระบายน้ำด้วยที่ประชุมมีข้อคิดเห็นและข้อเสนอแนะให้หน่วยงานคำนึงถึงการปล่อยน้ำจากต้นน้ำกลางน้ำ ท้ายน้ำ และผลกระทบที่จะเกิดขึ้นและเพิ่มการจัดการท้ายน้ำการกำหนดให้มีระบบระบายน้ำโดยให้คำนึงถึงการขยายตัวของเมือง ผังเมือง และผังน้ำรวมทั้งกรณีการระบายน้ำมากกว่า 1,500 ลบ.ม./วินาที ไม่มีความชัดเจนในเรื่องผู้รับผิดชอบและการสั่งการขอให้พิจารณากำหนดผู้รับผิดชอบที่ชัดเจนพร้อมทั้งให้มีการประชาสัมพันธ์ให้ประชาชนได้รับรู้เข้าใจให้มากกว่านี้

## 8. ข้อปฏิบัติ

1. การบริหารจัดการน้ำในลุ่มน้ำชี ชะลอการระบายน้ำจากแม่น้ำชีตอนบนที่เขื่อนมหาสารคาม โดยลดบานระบายน้ำลง 0.2 ม. พร้อมควบคุมการระบายน้ำจากอ่างเก็บน้ำขนาดใหญ่ ขนาดกลาง และขนาดเล็ก จำนวน 23 แห่งท้ายเขื่อนมหาสารคาม

2. การบริหารจัดการน้ำในลุ่มน้ำมูล ชะลอการระบายน้ำที่เขื่อนราษีไศลให้สอดคล้องกับสถานการณ์น้ำด้านท้ายน้ำ และเฝ้าระวังติดตามสถานการณ์น้ำตลอดเวลา พร้อมกับปรับลดการระบายน้ำจากอ่างเก็บน้ำขนาดใหญ่ ขนาดกลาง และขนาดเล็ก จำนวน 57 แห่ง และชะลอการระบายน้ำที่เขื่อนลำเซบายอำนาจเจริญและเขื่อนลำเซบก อุบลราชธานี เขื่อนลำโดมใหญ่ และอาคารในลำน้ำสาขาอื่นๆ รวมทั้งเฝ้าติดตามปริมาณน้ำที่สถานีวัดน้ำ M.7 สะพานเสรีประชาธิปไตย อ.เมือง จ.อุบลราชธานี ตลอด 24 ชั่วโมง

3. เฝ้าระวังติดตามสถานการณ์น้ำ ระดับน้ำ ปริมาณน้ำ และคุณภาพน้ำ อย่างใกล้ชิด โดยเฉพาะสถานการณ์น้ำลุ่มน้ำมูล-ลุ่มน้ำชี โดยมีการรายงานเหตุการณ์มายังศูนย์ปฏิบัติการน้ำอัจฉริยะ (SWOC) ผ่านช่องทางออนไลน์ และออฟไลน์เป็นรายชั่วโมงทุกวันได้แก่ทาง e-mail : wmsc.1460@gmail.com และ Line : SWOC CENTER

4. การบริหารน้ำในลุ่มน้ำอื่นๆ กรมชลประทานได้เตรียมการกำจัดสิ่งกีดขวางทางน้ำ ตรวจสอบสภาพอาคารให้อยู่ในสภาพพร้อมใช้งาน จัดเตรียมเครื่องจักรเครื่องมือ อุปกรณ์เครื่องสูบน้ำและมอบหมายหน้าที่ให้เจ้าหน้าที่เตรียมพร้อมรับสถานการณ์น้ำหลากที่จะเกิดขึ้นจากฝนตกหนักในช่วงสัปดาห์นี้ไว้พร้อมแล้ว