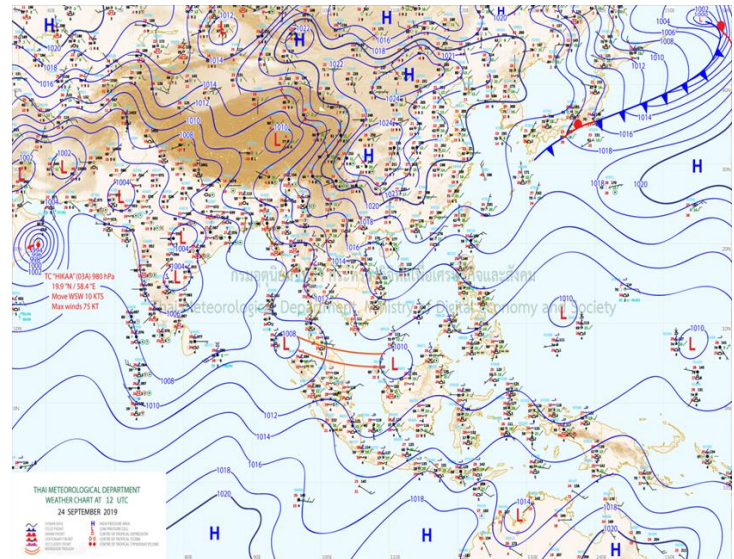
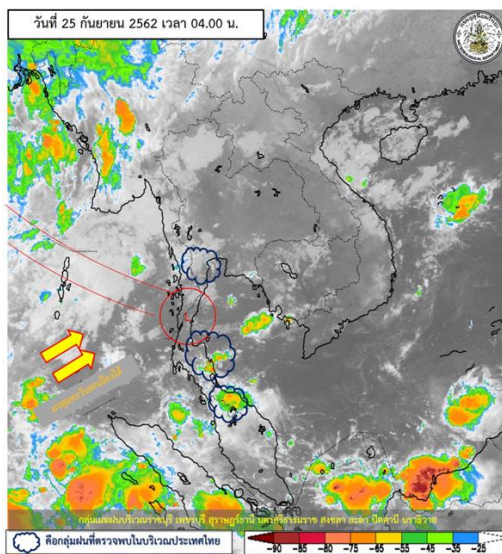




รายงานสรุปศูนย์ปฏิบัติการน้ำอัจฉริยะ
เรื่อง สถานการณ์น้ำและการเฝ้าระวัง
ประจำวันพุธที่ 25 กันยายน พ.ศ. 2562

1. สภาพอากาศและปริมาณฝน

1.1 สภาพอากาศ (กรมอุตุนิยมวิทยา)



บริเวณความกดอากาศสูงกำลังปานกลางจากประเทศจีนได้แผ่ลงมาปกคลุมประเทศไทยตอนบน และทะเลจีนใต้ ในขณะที่ ร่องมรสุมพาดผ่านภาคใต้ตอนล่างและอ่าวไทย ส่งผลให้ภาคใต้ยังคงมีฝนตกต่อเนื่อง สำหรับมรสุมตะวันตกเฉียงใต้ยังคงพัดปกคลุมทะเลอันดามัน ภาคใต้ และอ่าวไทยตอนบน ทำให้คลื่นลมบริเวณทะเลอันดามันตอนบนและอ่าวไทยตอนบน มีกำลังปานกลาง

1.2 สภาพฝน

ปริมาณฝนสูงสุด 5 อันดับ จากกรมอุตุนิยมวิทยา เวลา 07.00 น. วันที่ 24 ก.ย.62 ถึง เวลา 07.00 น. วันที่ 25 ก.ย.62 ตามลำดับ ดังนี้

1. อ.นิคมพัฒนา จ.ระยอง	วัดปริมาณฝนได้	101.0	มม.
2. อ.ขนอม จ.นครศรีธรรมราช	วัดปริมาณฝนได้	62.5	มม.
3. อ.บ้านแหลม จ.เพชรบุรี	วัดปริมาณฝนได้	44.5	มม.
4. อ.ร่อนพิบูลย์ จ.นครศรีธรรมราช	วัดปริมาณฝนได้	44.5	มม.
5. อ.ไชยา จ.สุราษฎร์ธานี	วัดปริมาณฝนได้	34.5	มม.

2. สถานการณ์น้ำท่าและสภาพน้ำในอ่างเก็บน้ำ

2.1 สถานการณ์น้ำท่าในลุ่มน้ำต่างๆ (25 ก.ย.62 เวลา 06.00 น.)

แม่น้ำ	สถานี	ที่ตั้งสถานี	ตลิ่ง	ความจุ	ระดับน้ำ	ปริมาณน้ำ		ต่ำ(-) สูง(+) กว่าตลิ่ง	อยู่ใน เกณฑ์	แนวโน้ม	
						วันนี้	เมื่อวาน				
			ม.	ม. ³ / วิ.	ม.	ม. ³ / วิ.	ม. ³ / วิ.				
1. ปิง	P.1	สะพานนารัฐ อำเภอเมือง	จังหวัดเชียงใหม่	3.70	445	1.27	19.00	26.00	-2.43	น้อย	ลดลง
	P.7A	สะพานบ้านห้วยยาง อำเภอเมือง	จังหวัดกำแพงเพชร	5.34	3,000	0.47	122.00	122.00	-4.87	น้อย	ทรงตัว
	P.17	บ้านท่าจั่ว อำเภอบรรพตพิสัย	จังหวัดนครสวรรค์	39.80	2,990	35.08	228.00	193.00	-4.72	น้อย	เพิ่มขึ้น
2. วัง	W.1C	สะพานเสตุวารีย์ อำเภอเมือง	จังหวัดลำปาง	5.20	651	-0.48	0.44	0.46	-5.68	น้อย	ทรงตัว
	W.4A	บ้านวังหมัน อำเภอสามเงา	จังหวัดตาก	8.00	700	2.04	63.27	81.07	-5.96	น้อย	ลดลง
3. ยม	Y.1C	สะพานบ้านน้ำไค้ง อำเภอเมือง	จังหวัดแพร่	8.20	993	1.12	63.56	96.80	-7.08	น้อย	ลดลง
	Y.4	สะพานตลาดธานี อำเภอเมือง	จังหวัดสุโขทัย	7.40	509	5.21	164.00	117.00	-2.19	ปกติ	เพิ่มขึ้น
4. น่าน	N.1	หน้าสำนักงานป่าไม้ อำเภอเมือง	จังหวัดน่าน	7.00	1,217	0.71	77.55	75.50	-6.29	น้อย	เพิ่มขึ้น
	N.5A	สะพานเอกาทศรถ อำเภอเมือง	จังหวัดพิษณุโลก	10.37	1,365	0.74	65.98	100.00	-9.63	น้อย	ลดลง
	N.67	สะพานบ้านเกษไชโย อำเภอชุมแสง	จังหวัดนครสวรรค์	28.30	1,579	23.30	624.00	665.00	-5.00	ปกติ	ลดลง
5. เจ้าพระยา	C.2	ค่ายจิรประวัติ อำเภอเมือง	จังหวัดนครสวรรค์	26.20	3,590	20.42	1069.00	1055.00	-5.78	ปกติ	เพิ่มขึ้น
	C.13	ท้ายเขื่อนเจ้าพระยา อำเภอสรรพยา	จังหวัดชัยนาท	16.34	2,840	9.73	699.00	690.00	-6.61	ปกติ	เพิ่มขึ้น
6. มูล	M.6A	บ้านสะตึก อำเภอสะตึก	จังหวัดบุรีรัมย์	6.00	440	1.96	42.00	26.50	-4.04	น้อย	เพิ่มขึ้น
	M.182	บ้านสีถ่าน อำเภอกันทรารมย์	จังหวัดศรีสะเกษ	10.60	0	9.81	774.00	802.00	-0.79	N/A	ลดลง
	M.7	สะพานเสรีประชาธิปไตย อำเภอเมือง	จังหวัดอุบลราชธานี	7.00	2,300	9.38	3683.00	3749.00	2.38	ท่วม	ลดลง
7. ชี	E.20A	บ้านบ้านฟ้าหยาด อำเภอมหาชนะชัย	จังหวัดยโสธร	10.00	1,105	10.48	1340.00	1427.50	0.48	ท่วม	ลดลง
8. เพชรบุรี	B.9	บ้านสาระเห็ด อำเภอท่ายาง	จังหวัดเพชรบุรี	6.60	355	3.89	82.20	80.60	-2.71	ปกติ	เพิ่มขึ้น
	B.6A	สะพานท่าเกวียน อำเภอแก่งกระจาน	จังหวัดเพชรบุรี	6.00	260	0.60	1.00	1.00	-5.40	น้อย	ทรงตัว
	B.15	สะพานเทศบาล อำเภอเมือง	จังหวัดเพชรบุรี	5.40	150	2.91	53.25	57.30	-2.49	ปกติ	ลดลง

2.2 สถานีน้ำล้นตลิ่ง (25 ก.ย.62 เวลา 06.00น.)

ลำดับ	ชื่อสถานี	ลุ่มน้ำ	แม่น้ำ	รายละเอียด	อำเภอ	จังหวัด	ระดับตลิ่ง		ระดับน้ำ (ม.-รสม.)	ปริมาณน้ำ	ระดับน้ำที่ล้นตลิ่ง	แนวโน้ม
							(เมตร-รสม.)	(ลบ.ม./วินาที)				
1	E.97	ชี	ชี	ฝาย ยโสธร-พนมไพร	อ.เมือง	จ.ยโสธร	11	790	11.99	1152.08	+0.99	ลดลง
2	E.2A	ชี	ชี	-	อ.เมือง	จ.ยโสธร	12	1087	12.07	1112.11	+0.07	ลดลง
3	E.20A	ชี	ชี	บ้านฟ้าหยาด	อ.มหาชนะชัย	จ.ยโสธร	10	1105	10.48	1340	+0.48	ลดลง
4	E.98	ชี	ชี	บ้านแดงหม้อ	อ.เชียงโน	จ.อุบลราชธานี	10	1075	10.81	1562.5	+0.81	ลดลง
5	M.179A	มูล	ลำเซบาย	บ้านป่าก่อ	อ.เชียงโน	จ.อุบลราชธานี	7.6	270	9.46	389.2	+1.86	ลดลง
6	M.7	มูล	มูล	สะพานเสรีประชาธิปไตย	อ.วารินชำราบ	จ.อุบลราชธานี	7	2300	9.38	3683	+2.38	ลดลง
7	M.69	มูล	ลำเซบก	บ้านท่าบ่อแบง	อ.ตระการพิเศษ	จ.อุบลราชธานี	7.3	200	7.7	216	+0.40	ลดลง
8	M.95	มูล	ลำเสียวใหญ่	บ้านกู่	อ.สุวรรณภูมิ	จ.ร้อยเอ็ด	3.2	50	3.89	117.1	+0.69	ลดลง
9	K.62	แม่กลอง	ลำภาชี	บ้านหนองไผ่	อ.ด่านมะขามเตี้ย	จ.กาญจนบุรี	4	140	4.62	188.2	+0.62	ลดลง

โดย ฝ่ายสารสนเทศและพยากรณ์น้ำ ส่วนอุทกวิทยา

2.3 สภาพน้ำในอ่างเก็บน้ำขนาดใหญ่ (ข้อมูล วันที่ 25 ก.ย. 62)

ภาค อ่างเก็บน้ำเขื่อน	ความจุ ที่ รณส. (ล้าน ม. ³)	ความจุ ที่ รณก. (ล้าน ม. ³)	ความจุน้ำ ใช้การ (ล้าน ม. ³)	ณ วันที่							ไหลลง วันนี้ (ล้าน ม. ³)	ระบาย วันนี้ (ล้าน ม. ³)
				ปี2561		ปี2562						
				ปริมาณ (ล้าน ม. ³)	% รณก.	ปริมาณ (ล้าน ม. ³)	% รณก.	ปริมาณใช้การ (ล้าน ม. ³)	% รณก.	% ใช้การ		
เหนือ												
ภูมิพล*	13,462	13,462	9,662	8,606	64	5,746	43	1,946	14	20	26.62	3.00
สิริกิติ์*	10,508	9,510	6,660	8,092	85	5,457	57	2,607	27	39	9.48	8.84
แม่จันสมบูรณ์ชล	323	265	253	184	69	146	55	134	50	53	0.40	0.07
แม่กวงอุดมธารา	295	263	249	111	42	79	30	65	25	26	0.46	0.04
กิวลม	106	106	103	67	63	68	64	64	61	63	1.01	1.01
กิวคหมา	209	170	164	158	93	121	71	114	67	70	0.69	0.32
แควน้อยบำรุงแดน	1,080	939	896	642	68	509	54	466	50	52	2.18	0.91
แม่มอก	110	110	94	30	27	38	35	22	20	24	0.48	0.30
ตะวันออกเฉียงเหนือ												
ห้วยหลวง	136	136	129	67	50	94	69	87	64	68	0.00	0.24
น้ำอูน	780	520	475	522	100	367	71	322	62	68	0.69	1.47
น้ำพุง*	200	165	157	127	77	88	54	80	49	51	0.21	0.00
จุฬาภรณ์*	181	164	127	116	70	51	31	14	8	11	0.09	0.00
อุบลรัตน์*	4,640	2,431	1,850	798	33	646	27	65	3	4	0.00	0.30
ลำปาว	2,450	1,980	1,880	1,379	70	1,739	88	1,639	83	87	4.06	4.06
ลำตะคอง	445	314	292	266	85	170	54	147	47	50	2.38	0.09
ลำพระเพลิง	242	155	154	91	59	41	27	40	26	26	7.22	0.66
มูลขม	350	141	134	76	54	51	36	44	31	33	2.12	0.05
ลำแจะ	325	275	268	170	62	99	36	92	33	34	2.95	0.03
ลำนางรอง	197	121	118	41	34	21	18	18	15	15	0.73	0.00
สิรินธร*	1,966	1,966	1,135	1,369	70	1,918	98	1,087	55	96	19.65	35.84
กลาง												
ป่าสักชลสิทธิ์	960	960	957	628	65	431	45	428	45	45	1.54	0.09
ทับเสลา	190	160	143	43	27	36	23	19	12	14	0.08	0.00
กระเสียว	390	299	259	124	42	69	23	29	10	11	0.95	0.02
ตะวันตก												
ศรีนครินทร์*	18,770	17,745	7,480	16,251	92	15,182	86	4,917	28	66	32.78	1.98
วชิราลงกรณ์*	11,000	8,860	5,848	8,047	91	7,988	90	4,976	56	85	20.92	20.01
ตะวันออก												
ขุนด่านปราการชล	225	224	219	202	90	177	79	173	77	79	2.17	0.05
คลองสิียด	450	420	390	353	84	126	30	96	23	25	4.00	0.00
บางพระ	127	117	105	74	63	52	44	40	34	38	0.12	0.21
หนองปลาไหล	206	164	150	124	76	94	57	80	49	53	0.99	0.00
ประแสร์	322	295	275	255	87	139	47	119	40	43	2.17	0.49
นฤปดินทรจินดา	338	295	276	266	90	232	79	213	72	77	6.88	0.00
ใต้												
แก่งกระจาน	900	710	645	680	96	607	86	542	76	84	23.87	8.81
ปราณบุรี	490	391	373	276	71	288	74	270	69	72	11.40	10.22
รัชชประภา*	6,144	5,639	4,287	4,826	86	3,872	69	2,521	45	59	6.45	7.54
บางยาง*	1,590	1,454	1,178	674	46	749	52	473	33	40	1.98	2.99

ต่ำกว่า 30 %
รวม 7 แห่ง

ตั้งแต่ 31 - 50%
รวม 8 แห่ง

ตั้งแต่ 51-80%
รวม 15 แห่ง

มากกว่า 80%
รวม 5 แห่ง



2.4 สภาพน้ำในอ่างเก็บน้ำ 4 เขื่อนหลักกลุ่มเจ้าพระยา (ข้อมูล วันที่ 25 ก.ย. 62)

สภาพน้ำในอ่างเก็บน้ำ ภูมิพล สิริกิติ์ แควน้อยฯ และป่าสักฯ วันที่ 25 กันยายน 2562

อ่างเก็บน้ำ	ปริมาณน้ำในอ่างฯ		ปริมาณน้ำใช้การได้		ปริมาณน้ำไหลลงอ่างฯ		ปริมาณน้ำระบาย		รับน้ำได้อีก
	ปี 2562	% ความจุ	ปริมาณน้ำ	% ใช้การ	วันนี้	เมื่อวาน	วันนี้	เมื่อวาน	
ภูมิพล	5,746	43	1,946	20	26.62	32.74	3.00	3.00	7,716
สิริกิติ์	5,457	57	2,607	39	9.48	7.63	8.84	8.97	4,053
ภูมิพล+สิริกิติ์	11,203	49	4,553	28	36.10	40.37	11.84	11.97	11,769
แควน้อยฯ	509	54	466	52	2.18	2.27	0.91	1.30	430
ป่าสักชลสิทธิ์	431	45	428	45	1.54	2.65	0.09	0.09	529
รวมทั้งหมด	12,144	49	5,448	30	39.82	45.29	12.84	13.36	12,727

(หน่วย : ล้าน ลบ.ม.)

2.2 สถานการณ์น้ำลุ่มน้ำเจ้าพระยา

แม่น้ำปิง ปริมาณน้ำไหลผ่านที่สถานี P.17 อ.บรรพตพิสัย จ.นครสวรรค์ วัดได้ 228.00 ลบ.ม./วินาที (เมื่อวาน 193.00ลบ.ม./วินาที) ต่ำกว่าตลิ่ง 4.72 เมตรมี**แนวโน้มเพิ่มขึ้น**

แม่น้ำน่าน ปริมาณน้ำไหลผ่านที่สถานี N.67 อ.ชุมแสง จ.นครสวรรค์ วัดได้ 624.00 ลบ.ม./วินาที (เมื่อวาน 665.00ลบ.ม./วินาที) ต่ำกว่าตลิ่ง 5.00 เมตรมี**แนวโน้มลดลง**

แม่น้ำเจ้าพระยาปริมาณน้ำไหลผ่านที่สถานีC.2 อ.เมืองนครสวรรค์ วัดได้ 1069.00 ลบ.ม./วินาที (เมื่อวาน 1055.00 ลบ.ม./วินาที) ต่ำกว่าตลิ่ง 5.78 เมตรมี**แนวโน้มเพิ่มขึ้น** และมีปริมาณน้ำไหลผ่านท้ายเขื่อนเจ้าพระยา (C.13) ในอัตรา 699.00ลบ.ม./วินาที (เมื่อวาน 690.00 ลบ.ม./วินาที)ไหลผ่านสถานีวัดน้ำ C.29A อ.บางไทร มีปริมาณน้ำไหลผ่านเฉลี่ย 729.00 ลบ.ม./วินาที (เมื่อวาน 712.00ลบ.ม./วินาที)

2.6 สภาพน้ำในอ่างเก็บน้ำขนาดกลาง (ข้อมูล วันที่ 25 ก.ย. 62)

ข้อมูลวันที่ 25 กันยายน 2562															
สรุปอย่างขนาดกลางที่มีปริมาณในช่วง <=30 % และ >100 %															
<=30 %				31 - 50 %				>50-100%				>100 %			
ภาค	จำนวน	สขป.	จำนวน	ภาค	จำนวน	สขป.	จำนวน	ภาค	จำนวน	สขป.	จำนวน	ภาค	จำนวน	สขป.	จำนวน
เหนือ	18	1	6	เหนือ	17	1	4	เหนือ	38	1	5	เหนือ	2	1	0
		2	8			2	10			2	20			2	1
		3	1			3	1			3	3			3	0
		4	3			4	2			4	10			4	1
ตะวันออกเฉียงเหนือ	30	5	6	ตะวันออกเฉียงเหนือ	21	5	5	ตะวันออกเฉียงเหนือ	110	5	36	ตะวันออกเฉียงเหนือ	57	5	6
		6	6			6	4			6	19			6	23
		7	0			7	0			7	30			7	17
		8	18			8	12			8	25			8	11
ตะวันออกเฉียง	8	9	8	ตะวันออกเฉียง	9	9	9	ตะวันออกเฉียง	28	9	28	ตะวันออกเฉียง	6	9	6
กลาง	3	10	2	กลาง	4	10	3	กลาง	14	10	13	กลาง	1	10	1
		11	0			11	0			11	0			11	0
		12	1			12	1			12	1			12	0
ตะวันตก	1	13	1	ตะวันตก	2	13	2	ตะวันตก	3	13	3	ตะวันตก	1	13	1
ใต้	6	14	1	ใต้	8	14	2	ใต้	25	14	14	ใต้	0	14	0
		15	3			15	3			15	7			15	0
		16	2			16	3			16	3			16	0
		17	0			17	0			17	1			17	0
		รวม	66			รวม	66			รวม	61			รวม	61
รวมทั้งหมด 412 แห่ง															

2.7 การจัดสรรน้ำฤดูฝน (ข้อมูล ณ 25 ก.ย.62)

อ่างเก็บน้ำ	แผน (ล้าน ลบ.ม.)	ผลการจัดสรร (ล้าน ลบ.ม.)	คงเหลือ (ล้าน ลบ.ม.)
ทั่วประเทศ	31,008	17,236 (56%)	13,772 (44%)
เจ้าพระยา (4 เขื่อน)	11,277	5,053 (45%)	6,224 (55%)

3. วิเคราะห์สถานการณ์

3.1 คาดการณ์ปริมาณฝนจากแบบจำลองบรรยากาศ กรมอุตุนิยมวิทยา (3วันล่วงหน้า)

- วันที่ 25 ก.ย. 62 (วันที่ 25 ก.ย. 62 เวลา 07.00 น. – 26 ก.ย. 62 เวลา 07.00 น.) มีฝนตกปานกลาง (10.1 มม. – 35.0 มม.) บริเวณพื้นที่ จ.แม่ฮ่องสอน จ.อุบลราชธานี จ.สุราษฎร์ธานี จ.ตรัง และ จ.พัทลุง มีฝนตกหนัก (35.1 มม.-90.0 มม.) บริเวณพื้นที่ จ.นครศรีธรรมราช จ.สตูล จ.สงขลา จ.ปัตตานี จ.ยะลา และ จ.นราธิวาส

- วันที่ 26 ก.ย.62 (วันที่ 26 ก.ย.62 เวลา 07.00 น.– 27 ก.ย.62 เวลา 07.00 น.) มีฝนตกปานกลาง (10.1 มม.-35.0 มม.) บริเวณพื้นที่ จ.เชียงใหม่ จ.ลำพูน จ.ลำปาง จ.น่าน จ.ตาก จ.กำแพงเพชร จ.พิจิตร จ.อุทัยธานี จ.สุราษฎร์ธานี จ.กระบี่ จ.นครศรีธรรมราช จ.ตรัง จ.พัทลุง จ.สตูล จ.สงขลา จ.ปัตตานี จ.ยะลา และ จ.นราธิวาส มีฝนตกหนัก (35.1 มม.-90.0 มม.) บริเวณพื้นที่ จ.แม่ฮ่องสอน

- วันที่ 27 ก.ย.62 (วันที่ 27 ก.ย.62 เวลา 07.00 น.– 28 ก.ย.62 เวลา 07.00 น.) มีฝนตกปานกลาง (10.1 มม.-35.0 มม.) บริเวณพื้นที่ จ.แม่ฮ่องสอน จ.ตาก จ.ตราด จ.ประจวบคีรีขันธ์ จ.ชุมพร และ จ.พังงา

3.2 คาดการณ์ปริมาณน้ำ(วันที่ 26 ก.ย.62)

คาดการณ์ปริมาณน้ำไหลผ่านลุ่มน้ำปิงที่สถานี P.17 อ.บรรพตพิสัย จ.นครสวรรค์ จะมีปริมาณน้ำไหลผ่าน 231.00 ลบ.ม./วินาที มีแนวโน้มเพิ่มขึ้น ส่วนลุ่มน้ำน่านที่สถานี N.67 อ.ชุมแสง จ.นครสวรรค์ จะมีปริมาณน้ำไหลผ่าน 609.00ลบ.ม./วินาที มีแนวโน้มลดลง โดยจะทำให้ในลุ่มน้ำเจ้าพระยา

ที่สถานี C.2 อ.เมืองนครสวรรค์ จ.นครสวรรค์ จะมีปริมาณน้ำผ่าน 1160.00ลบ.ม./วินาที มี**แนวโน้มเพิ่มขึ้น** และคาดการณ์ปริมาณน้ำไหลผ่านลุ่มน้ำมูลที่สถานี M.7 อ.วารินชำราบ จ.อุบลราชธานี จะมีปริมาณน้ำไหลผ่าน 3545.00 ลบ.ม./วินาที มี**แนวโน้มลดลง**

4. รายงานสถานการณ์ค่าความเค็ม (ข้อมูล วันที่ 25 ก.ย.62)

แม่น้ำ	สถานีเฝ้าระวัง	เกณฑ์เฝ้าระวัง (กรัม/ลิตร)	ค่าความเค็ม (กรัม/ลิตร)
เจ้าพระยา	ประปาสำแล	0.25	0.12
ปราจีน-บางปะกง	ปราจีนบุรี	2.00	0.03
ท่าจีน	ปากคลองจินดา	0.75	0.18
แม่กลอง	ปากคลองดำเนินสะดวก	2.00	0.13

5. สรุปผลการวิเคราะห์สถานการณ์

สภาพน้ำในอ่างเก็บน้ำขนาดใหญ่ที่มีปริมาณน้ำน้อยกว่าหรือเท่ากับ 30% ของความจุอ่าง มีจำนวน 7 แห่ง อ่างเก็บน้ำขนาดใหญ่ที่มีปริมาณน้ำระหว่าง 30 - 50% ของความจุอ่าง มีจำนวน 8 แห่ง อ่างเก็บน้ำขนาดใหญ่ที่มีปริมาณน้ำตั้งแต่ 51-80% ของความจุอ่าง มีจำนวน 15 แห่ง และอ่างเก็บน้ำขนาดใหญ่ที่มีปริมาณน้ำมากกว่า 80% ของความจุอ่าง มีจำนวน 5 แห่ง

สภาพน้ำในอ่างเก็บน้ำขนาดกลางจำนวน 412 แห่ง วันที่ 25 ก.ย.62 แบ่งได้ ดังนี้

- อ่างเก็บน้ำขนาดกลางที่มีปริมาณน้ำน้อยกว่าหรือเท่ากับ 30% มีจำนวน 66 แห่ง
- อ่างเก็บน้ำขนาดกลางที่มีปริมาณน้ำมากกว่า 30 - 50% มีจำนวน 61 แห่ง
- อ่างเก็บน้ำขนาดกลางที่มีปริมาณน้ำมากกว่า 50 - 100% มีจำนวน 218 แห่ง
- อ่างเก็บน้ำขนาดกลางที่มีปริมาณน้ำมากกว่า 100% มีจำนวน 67 แห่ง

อ่างเก็บน้ำส่วนใหญ่สามารถรองรับน้ำฝนที่จะตกในช่วงวันที่ 19 - 25 ก.ย.62 ไว้ได้ทั้งหมดยกเว้น อ่างเก็บน้ำในภาคอีสานบางแห่งที่มีปริมาณน้ำมากกว่าร้อยละ 100 ได้ให้เฝ้าระวังอย่างใกล้ชิดแล้ว

6. สถานการณ์อุทกภัย (วันที่ 25 ก.ย.62)

สถานการณ์อุทกภัยรวมทั้งสิ้น 29 จังหวัด **ปัจจุบันมีสถานการณ์น้ำท่วม 8 จังหวัด** ได้แก่ ยโสธร ร้อยเอ็ด ศรีสะเกษ อุบลราชธานี อำนาจเจริญ สกลนคร ปราจีนบุรี และสระแก้ว **สถานการณ์น้ำกลับเข้าสู่ภาวะปกติ 23 จังหวัด** ได้แก่ จังหวัดเชียงใหม่ ลำปาง แพร่ น่าน สุโขทัย พิษณุโลก อุตรดิตถ์ พิจิตร แม่ฮ่องสอน เพชรบูรณ์ ชัยภูมิ นครราชสีมา ขอนแก่น มุกดาหาร กาฬสินธุ์ มหาสารคาม อุตรดิตถ์ นครพนม อำนาจเจริญ พระนครศรีอยุธยา ชัยนาท ชุมพร และระนอง

กรมชลประทานได้ให้การช่วยเหลือพื้นที่ที่ยังประสบอุทกภัยทั้ง 8 จังหวัด โดยติดตั้งเครื่องสูบน้ำจำนวน 94 เครื่อง และเครื่องผลักดันน้ำ จำนวน 332 เครื่อง

สำหรับการช่วยเหลือพื้นที่ประสบอุทกภัยในลุ่มน้ำชี-ลุ่มน้ำมูล ที่ประสบอุทกภัย 4 จังหวัด 37 อำเภอ รวมพื้นที่ได้รับผลกระทบจำนวน 369,317 ไร่ กรมชลประทานได้ติดตั้งเครื่องสูบน้ำรวมทั้งสิ้น 91 เครื่อง (จังหวัดยโสธร 12 เครื่อง จังหวัดร้อยเอ็ด 50 เครื่อง จังหวัดอุบลราชธานี 8 เครื่อง จังหวัดศรีสะเกษ 21 เครื่อง) เครื่องผลักดันน้ำติดตั้งทั้งสิ้น 328 เครื่อง (จังหวัดยโสธร 10 เครื่อง จังหวัดร้อยเอ็ด 18 เครื่อง จังหวัดอุบลราชธานี 300 เครื่อง)

7. การระบายน้ำของเขื่อนเจ้าพระยา มีเกณฑ์การระบายดังนี้

7.1 กรณีระบายน้ำไม่เกินความจุลน้ำและไม่กระทบต่อพื้นที่ท้ายน้ำที่ปริมาณการระบายน้ำน้อยกว่า 700 ลบ.ม./วินาที หน่วยงานเป็นผู้รับผิดชอบบริหารจัดการน้ำ

7.2 กรณีระบายน้ำก่อให้เกิดน้ำท่วมด้านท้ายน้ำหรือเหนือน้ำที่ช่วงปริมาณการ ระบายน้ำ 700-1,500 ลบ.ม./วินาที ให้รายงานต่อคณะกรรมการฯ ทราบภายในวัน 3 วัน

7.3 กรณีระบายน้ำก่อให้เกิดน้ำท่วมด้านท้ายน้ำหรือเหนือน้ำที่ปรับเพิ่มปริมาณการระบายน้ำเป็นช่วง มากกว่า 1,500-2,000 ลบ.ม./วินาที ให้ขออนุญาตรายงานต่อคณะกรรมการฯ ล่วงหน้า 3 วัน เพื่อพิจารณาเห็นชอบหากเป็นกรณีฉุกเฉินให้ขออนุญาตประธานคณะกรรมการฯ พิจารณาเห็นชอบและให้รายงาน คณะกรรมการฯ ในโอกาสแรก

7.4 กรณีระบายน้ำก่อให้เกิดน้ำท่วมด้านท้ายน้ำหรือเหนือน้ำ ที่ปรับเพิ่มปริมาณการระบายน้ำมากกว่า 2,000 ลบ.ม./วินาที ให้ขออนุญาตต่อ กนช. ล่วงหน้า 3 วัน เพื่อพิจารณาเห็นชอบการปรับเพิ่มและหากเป็นกรณีฉุกเฉินให้ขออนุญาตประธาน กนช. พิจารณาและให้รายงานต่อ กนช. ในโอกาสแรก

7.5 การระบายน้ำข้างต้นให้พิจารณาการระบายน้ำจากเขื่อนระบายน้ำ/ประตูระบายน้ำทางด้านท้ายน้ำ ของทุกหน่วยงานและปริมาณน้ำหลากที่เกิดจากฝนตกในพื้นที่ไหลมารวมประกอบการพิจารณาการระบายน้ำด้วย ที่ประชุมมีข้อคิดเห็นและข้อเสนอแนะให้หน่วยงานคำนึงถึงการปล่อยน้ำจากต้นน้ำกลางน้ำ ท้ายน้ำ และผลกระทบที่จะเกิดขึ้นและเพิ่มการจัดการท้ายน้ำการกำหนดให้มีระบบระบายน้ำโดยให้คำนึงถึงการขยายตัวของ เมือง ผังเมือง และผังน้ำรวมทั้งกรณีการระบายน้ำมากกว่า 1,500 ลบ.ม./วินาที ไม่มีความชัดเจนในเรื่อง ผู้รับผิดชอบและการสั่งการขอให้พิจารณากำหนดผู้รับผิดชอบที่ชัดเจนพร้อมทั้งให้มีการประชาสัมพันธ์ ให้ประชาชนได้รับรู้เข้าใจให้มากกว่านี้

8. ข้อปฏิบัติ

1. การบริหารจัดการน้ำในลุ่มน้ำชี ชะลอการระบายน้ำจากแม่น้ำชีตอนบนที่เขื่อนมหาสารคาม โดยลดบาน ระบายน้ำลง 0.2 ม. พร้อมควบคุมการระบายน้ำจากอ่างเก็บน้ำขนาดใหญ่ ขนาดกลาง และขนาดเล็ก จำนวน 23 แห่ง ท้ายเขื่อนมหาสารคาม

2. การบริหารจัดการน้ำในลุ่มน้ำมูล ชะลอการระบายน้ำที่เขื่อนราษีไศลให้สอดคล้องกับสถานการณ์น้ำด้าน ท้ายน้ำ และเฝ้าระวังติดตามสถานการณ์น้ำตลอดเวลา พร้อมกับปรับลดการระบายน้ำจากอ่างเก็บน้ำขนาดใหญ่ ขนาดกลาง และขนาดเล็ก จำนวน 57 แห่ง และชะลอการระบายน้ำที่เขื่อนลำเซบายอำนาจเจริญและเขื่อนลำเซบก อุบลราชธานี เขื่อนลำโดมใหญ่ และอาคารในลำน้ำสาขาอื่นๆ รวมทั้งเฝ้าติดตามปริมาณน้ำที่สถานีวัดน้ำ M.7 สะพาน เสรีประชาธิปไตย อ.เมือง จ.อุบลราชธานี ตลอด 24 ชั่วโมง

3. เพื่าระวังติดตามสถานการณ์น้ำ ระดับน้ำ ปริมาณน้ำ และคุณภาพน้ำ อย่างใกล้ชิด โดยเฉพาะสถานการณ์น้ำลุ่มน้ำมูล-ลุ่มน้ำชี โดยมีการรายงานเหตุการณ์มายังศูนย์ปฏิบัติการน้ำอัจฉริยะ (SWOC)ผ่านช่องทางออนไลน์ และออฟไลน์เป็นรายชั่วโมงทุกวันได้แก่ทาง e-mail : wmsc.1460@gmail.com และ Line : SWOC CENTER

4. การบริหารน้ำในลุ่มน้ำอื่นๆกรมชลประทานได้เตรียมการกำจัดสิ่งกีดขวางทางน้ำ ตรวจสอบสภาพอาคารให้อยู่ในสภาพพร้อมใช้งานจัดเตรียมเครื่องจักรเครื่องมือ อุปกรณ์เครื่องสูบน้ำและมอบหมายหน้าที่ให้เจ้าหน้าที่เตรียมพร้อมรับสถานการณ์น้ำหลากที่จะเกิดขึ้นจากฝนตกหนักในช่วงสัปดาห์นี้ไว้พร้อมแล้ว