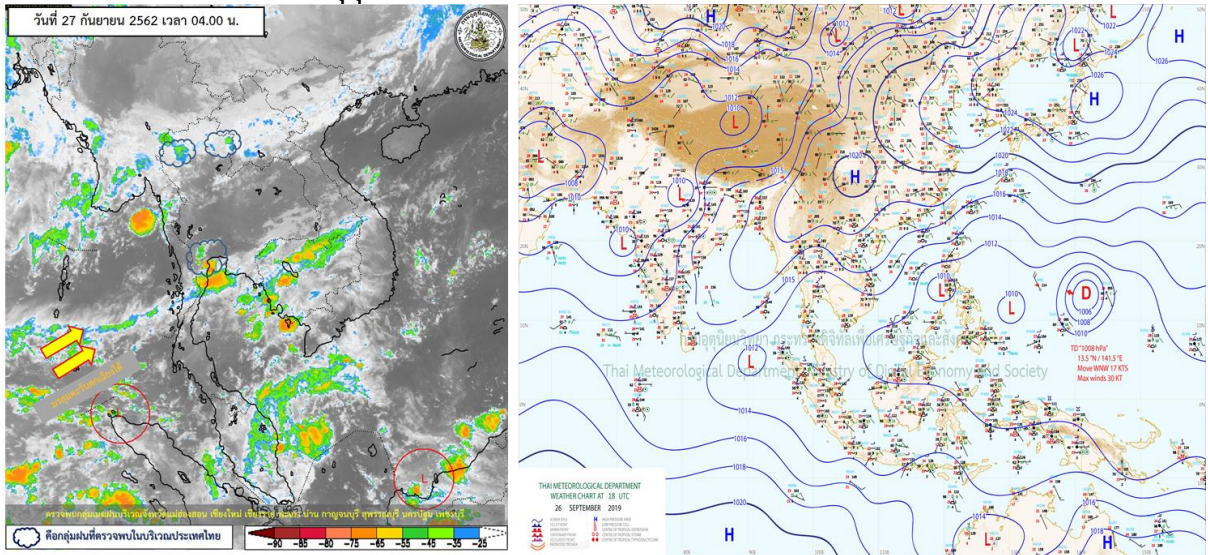


รายงานสรุปศูนย์ปฏิบัติการน้ำอัจฉริยะ
เรื่อง สถานการณ์น้ำและการเฝ้าระวัง
ประจำวันที่ 27 กันยายน พ.ศ. 2562

1. สภาพอากาศและปริมาณฝน

1.1 สภาพอากาศ (กรมอุตุนิยมวิทยา)



บริเวณความกดอากาศสูงจากประเทศจีนที่ปกคลุมประเทศไทย และทะเลจีนใต้ เริ่มมีกำลังอ่อนลง แต่ยังคงทำให้ มีลมตะวันออกเฉียงใต้พัดปกคลุม อ่าวไทย ประเทศไทย และทะเลอันดามัน ทำให้ภาคใต้ฝั่งตะวันออกมีฝนตกหนักบางแห่ง ส่วนภาคเหนือ และภาคตะวันออกเฉียงเหนือ มีอุณหภูมิสูงขึ้น และมีฝนเพิ่มขึ้น

1.2 สภาพฝน

ปริมาณฝนสูงสุด 5 อันดับ จากกรมอุตุนิยมวิทยา เวลา 07.00 น. วันที่ 26 ก.ย.62 ถึง เวลา 07.00 น. วันที่ 27 ก.ย.62 ตามลำดับ ดังนี้

1. อ.เมือง แม่ฮ่องสอน	วัดปริมาณฝนได้	24.7	มม.
2. อ.กาญจนดิษฐ์ สุราษฎร์ธานี	วัดปริมาณฝนได้	16.1	มม.
3. อ.เมือง สมุทรสงคราม	วัดปริมาณฝนได้	13.0	มม.
4. อ.เสเตา สงขลา	วัดปริมาณฝนได้	11.8	มม.
5. อ.บางละมุง ชลบุรี	วัดปริมาณฝนได้	11.2	มม.

2. สถานการณ์น้ำท่าและสภาพน้ำในอ่างเก็บน้ำ

2.1 สถานการณ์น้ำท่าในลุ่มน้ำต่างๆ (27 ก.ย.62 เวลา 06.00 น.)

แม่น้ำ	สถานี	ที่ตั้งสถานี			ตลิ่ง ม.	ความจุ ม. ³ / วิ.	ระดับน้ำ ม.	ปริมาณน้ำ		ต่ำ(-) สูง(+) กว่าตลิ่ง	อยู่ใน เกณฑ์	แนวโน้ม
								วันนี้ ม. ³ / วิ.	เมื่อวาน ม. ³ / วิ.			
1. ปิง	P.1	สะพานวรวุฒิ	อำเภอเมือง	จังหวัดเชียงใหม่	3.70	445	0.00	0.00	15.00	-3.70	น้อย	ลดลง
	P.7A	สะพานบ้านห้วยยาง	อำเภอเมือง	จังหวัดกำแพงเพชร	5.34	3,000	0.41	105.20	116.40	-4.93	น้อย	ลดลง
	P.17	บ้านท่าจั่ว	อำเภอบรรพตพิสัย	จังหวัดนครสวรรค์	39.80	2,990	34.87	156.00	197.00	-4.93	น้อย	ลดลง
2. วัง	W.1C	สะพานสตูวารี	อำเภอเมือง	จังหวัดลำปาง	5.20	651	0.00	0.00	0.44	-5.20	น้อย	ทรงตัว
	W.4A	บ้านวังหมัน	อำเภอสามเงา	จังหวัดตาก	8.00	700	1.38	33.94	45.36	-6.62	น้อย	ลดลง
3. ยม	Y.1C	สะพานบ้านน้ำโค้ง	อำเภอเมือง	จังหวัดแพร่	8.20	993	0.82	42.26	49.08	-7.38	น้อย	ลดลง
	Y.4	สะพานตลาดธานี	อำเภอเมือง	จังหวัดสุโขทัย	7.40	509	4.85	111.60	151.70	-2.55	ปกติ	ลดลง
4. น่าน	N.1	หม้อสำนักงานป่าไม้	อำเภอเมือง	จังหวัดน่าน	7.00	1,217	0.54	60.80	64.60	-6.46	น้อย	ลดลง
	N.5A	สะพานอากาทรถ	อำเภอเมือง	จังหวัดพิษณุโลก	10.37	1,365	0.84	73.58	81.05	-9.53	น้อย	ลดลง
	N.67	สะพานบ้านเมยไชย	อำเภอชุมแสง	จังหวัดนครสวรรค์	28.30	1,579	22.91	565.00	602.00	-5.39	ปกติ	ลดลง
5. เจ้าพระยา	C.2	ค่ายจิรประวัติ	อำเภอเมือง	จังหวัดนครสวรรค์	26.20	3,590	20.15	973.00	1044.00	-6.05	ปกติ	ลดลง
	C.13	ท้ายเขื่อนเจ้าพระยา	อำเภอสรรพยา	จังหวัดชัยนาท	16.34	2,840	9.37	625.00	699.00	-6.97	ปกติ	ลดลง
6. มูล	M.6A	บ้านสะตึก	อำเภอสตึก	จังหวัดบุรีรัมย์	6.00	440	2.61	76.60	57.00	-3.39	ปกติ	เพิ่มขึ้น
	M.182	บ้านสีถาน	อำเภอทหธรรมย์	จังหวัดศรีสะเกษ	10.60	1,540	9.44	692.80	739.00	-1.16	ปกติ	ลดลง
	M.7	สะพานศรีประชาธิปไตย	อำเภอเมือง	จังหวัดอุบลราชธานี	7.00	2,300	8.99	3566.00	3629.00	1.99	ท่วม	ลดลง
7. ซี	E.20A	บ้านบ้านฟ้าหยาด	อำเภอมหาชนะชัย	จังหวัดยโสธร	10.00	1,105	10.19	1192.88	1262.25	0.19	ท่วม	ลดลง
8. เพชรบุรี	B.9	บ้านสาระหัด	อำเภอท่ายาง	จังหวัดเพชรบุรี	6.60	355	3.85	79.00	80.60	-2.75	ปกติ	ลดลง
	B.6A	สะพานท่าเกวียน	อำเภอแก่งกระจาน	จังหวัดเพชรบุรี	6.00	260	0.60	1.00	1.00	-5.40	น้อย	ทรงตัว
	B.15	สะพานเทศบาล	อำเภอเมือง	จังหวัดเพชรบุรี	5.40	150	3.13	59.40	57.60	-2.27	ปกติ	เพิ่มขึ้น

2.2 สถานีน้ำล้นตลิ่ง (27 ก.ย.62 เวลา 06.00น.)

สถานีน้ำท่าที่ระดับน้ำล้นตลิ่ง												
27 ก.ย. 2562 เวลา 6:00 น.												
ลำดับ	ชื่อสถานี	ลุ่มน้ำ	แม่น้ำ	รายละเอียด	อำเภอ	จังหวัด	ระดับตลิ่ง	ความจุลุ่มน้ำ	ระดับน้ำ (ม.-รสม.)	ปริมาณน้ำ	ระดับน้ำที่ล้นตลิ่ง	แนวโน้ม
							(เมตร-รสม.)	(ลบ.ม./วินาที)	(เมตร-รสม.)	(ลบ.ม./วินาที)	(เมตร)	
1	E.97	ซี	ซี	ฝาย ยโสธร-พนมไพร	อ.เมือง	จ.ยโสธร	11	790	11.57	987.44	+0.57	ลดลง
2	E.20A	ซี	ซี	บ้านฟ้าหยาด	อ.มหาชนะชัย	จ.ยโสธร	10	1105	10.19	1192.88	+0.19	ลดลง
3	E.98	ซี	ซี	บ้านแดงหม้อ	อ.เขื่องใน	จ.อุบลราชธานี	10	1075	10.6	1380	+0.60	ลดลง
4	M.179A	มูล	ลำซบ	บ้านปากอ่	อ.เขื่องใน	จ.อุบลราชธานี	7.6	270	8.41	332.6	+0.81	ลดลง
5	M.7	มูล	มูล	สะพานศรีประชาธิปไตย	อ.วารินชำราบ	จ.อุบลราชธานี	7	2300	8.99	3566	+1.99	ลดลง
6	M.95	มูล	ลำเสียวใหญ่	บ้านกู่	อ.สุวรรณภูมิ	จ.ร้อยเอ็ด	3.2	50	3.84	112.6	+0.64	ลดลง
7	Kst.12	ปราจีนบุรี - บางปะกง	คลองพระปรง	บ้านแก้ง	อ.เมือง	จ.สระแก้ว	8.57	177	8.75	184.2	+0.18	ทรงตัว

โดย ฝ่ายสารสนเทศและพยากรณ์น้ำ ส่วนอุทกวิทยา

2.3 สภาพน้ำในอ่างเก็บน้ำขนาดใหญ่ (ข้อมูล วันที่ 27 ก.ย. 62)

ภาค อ่างเก็บน้ำเขื่อน	ความจุ ที่ รณส. (ล้าน ม. ³)	ความจุ ที่ รณก. (ล้าน ม. ³)	ความจุน้ำ ใช้การ (ล้าน ม. ³)	ณ วันที่							ไหลลง วันนี้ (ล้าน ม. ³)	ระบาย วันนี้ (ล้าน ม. ³)
				ปี2561		ปี2562						
				ปริมาตร (ล้าน ม. ³)	% รณก.	ปริมาตร (ล้าน ม. ³)	% รณก.	ปริมาตรใช้การ (ล้าน ม. ³)	% รณก.	% ใช้การ		
เหนือ												
ภูมิพล*	13,462	13,462	9,662	8,609	64	5,766	43	1,966	15	20	22.56	2.00
สิริกิติ์*	10,508	9,510	6,660	8,106	85	5,459	57	2,609	27	39	11.48	8.88
แม่จันทมนุรชล	323	265	253	184	70	146	55	134	51	53	0.24	0.07
แม่กวางอุดมธารา	295	263	249	111	42	79	30	65	25	26	0.40	0.05
กัวลม	106	106	103	69	65	68	64	64	61	63	1.01	1.01
กัวคองหมา	209	170	164	157	92	121	71	115	67	70	0.42	0.32
แควน้อยบำรุงแดน	1,080	939	896	647	69	510	54	467	50	52	1.54	0.86
แม่มอก	110	110	94	30	27	38	35	22	20	24	0.30	0.30
ตะวันออกเฉียงเหนือ												
ห้วยหลวง	136	136	129	67	50	94	69	87	64	67	0.00	0.24
น้ำอูน	780	520	475	520	100	366	70	321	62	68	0.73	1.88
น้ำพุง*	200	165	157	127	77	89	54	81	49	51	0.21	0.00
จุฬารักษ์*	181	164	127	115	70	51	31	14	8	11	0.01	0.00
อุบลรัตน์*	4,640	2,431	1,850	802	33	646	27	65	3	4	1.23	0.30
ลำปาว	2,450	1,980	1,880	1,377	70	1,736	88	1,636	83	87	1.64	4.44
ลำตะคอง	445	314	292	267	85	171	54	148	47	51	1.61	0.09
ลำพระเพลิง	242	155	154	92	60	42	27	40	26	26	0.87	0.69
มูลบน	350	141	134	76	54	52	37	45	32	33	0.70	0.05
ลำแซะ	325	275	268	171	62	100	36	93	34	35	1.06	0.03
ลำนางรอง	197	121	118	41	34	22	18	19	15	16	0.73	0.00
สิรินธร*	1,966	1,966	1,135	1,374	70	1,898	97	1,067	54	94	11.86	30.79
กลาง												
ป่าสักชลสิทธิ์	960	960	957	640	67	432	45	429	45	45	1.54	0.09
ทับเสลา	190	160	143	43	27	36	23	19	12	14	0.00	0.00
กระเสียว	390	299	259	123	41	70	23	30	10	11	0.72	0.02
ตะวันตก												
ศรีนครินทร์*	18,770	17,745	7,480	16,243	92	15,209	86	4,944	28	66	29.10	1.19
วชิราลงกรณ์*	11,000	8,860	5,848	8,021	91	7,995	90	4,983	56	85	28.34	20.09
ตะวันออก												
ขุนด่านปราการชล	225	224	219	203	90	179	80	174	78	79	1.64	0.05
คลองสิียด	450	420	390	357	85	127	30	97	23	25	0.00	0.00
บางพระ	127	117	105	75	64	52	45	40	34	38	0.13	0.21
หนองปลาไหล	206	164	150	127	78	94	57	80	49	53	0.16	0.00
ประแสร์	322	295	275	261	88	140	47	120	41	44	1.95	0.49
นฤปดินทรจินดา	338	295	276	266	90	233	79	213	72	77	0.61	0.00
ใต้												
แก่งกระจาน	900	710	645	678	96	611	86	546	77	85	12.60	8.90
ปราณบุรี	490	391	373	280	72	287	73	269	69	72	9.48	10.22
ราชประภา*	6,144	5,639	4,287	4,825	86	3,874	69	2,522	45	59	8.96	7.17
บางยาง*	1,590	1,454	1,178	675	46	748	51	472	32	40	2.06	3.06

ต่ำกว่า 30 %
รวม 7 แห่ง

ตั้งแต่ 31 - 50%
รวม 8 แห่ง

ตั้งแต่ 51-80%
รวม 15 แห่ง

มากกว่า 80%
รวม 5 แห่ง



2.4 สภาพน้ำในอ่างเก็บน้ำ 4 เขื่อนหลักกลุ่มเจ้าพระยา (ข้อมูล วันที่ 27 ก.ย. 62)

สภาพน้ำในอ่างเก็บน้ำ ภูมิพล สิริกิติ์ แควน้อยฯ และป่าสักฯ วันที่ 27 กันยายน 2562

อ่างเก็บน้ำ	ปริมาตรน้ำในอ่างฯ		ปริมาตรน้ำใช้การได้		ปริมาณน้ำไหลลงอ่างฯ		ปริมาณน้ำระบาย		รับน้ำได้อีก
	ปี 2562	% ความจุ	ปริมาตรน้ำ	% ใช้การ	วันนี้	เมื่อวาน	วันนี้	เมื่อวาน	
ภูมิพล	5,782	43	1,982	21	17.93	22.56	2.00	2.00	7,680
สิริกิติ์	5,459	57	2,609	39	9.09	11.48	8.45	8.88	4,051
ภูมิพล+สิริกิติ์	11,241	49	4,591	28	27.02	34.04	10.45	10.88	11,731
แควน้อยฯ	511	54	468	52	1.83	1.54	0.86	0.86	428
ป่าสักชลสิทธิ์	432	45	429	45	0.43	1.54	0.61	0.09	528
รวมทั้งหมด	12,184	49	5,488	30	29.28	37.12	11.92	11.83	12,687

(หน่วย : ล้าน ลบ.ม.)

2.2 สถานการณ์น้ำลุ่มน้ำเจ้าพระยา

แม่น้ำปิง ปริมาณน้ำไหลผ่านที่สถานี P.17 อ.บรรพตพิสัย จ.นครสวรรค์ วัดได้ 156.00 ลบ.ม./วินาที (เมื่อวาน 197.00 ลบ.ม./วินาที) ต่ำกว่าตลิ่ง 4.93 เมตร มี**แนวโน้มลดลง**

แม่น้ำน่าน ปริมาณน้ำไหลผ่านที่สถานี N.67 อ.ชุมแสง จ.นครสวรรค์ วัดได้ 565.00 ลบ.ม./วินาที (เมื่อวาน 602.00 ลบ.ม./วินาที) ต่ำกว่าตลิ่ง 5.39 เมตร มี**แนวโน้มลดลง**

แม่น้ำเจ้าพระยา ปริมาณน้ำไหลผ่านที่สถานี C.2 อ.เมืองนครสวรรค์ วัดได้ 973.00ลบ.ม./วินาที (เมื่อวาน1044.00ลบ.ม./วินาที) ต่ำกว่าตลิ่ง 6.05 เมตร มี**แนวโน้มลดลง**และมีปริมาณน้ำไหลผ่านท้ายเขื่อนเจ้าพระยา (C.13) ในอัตรา 625.00ลบ.ม./วินาที (เมื่อวาน699.00ลบ.ม./วินาที)ไหลผ่านสถานีวัดน้ำC.29Aอ.บางไทร มีปริมาณน้ำไหลผ่านเฉลี่ย 725.00 ลบ.ม./วินาที (เมื่อวาน 731.00ลบ.ม./วินาที)

2.6 สภาพน้ำในอ่างเก็บน้ำขนาดกลาง (ข้อมูล วันที่ 27 ก.ย. 62)

ข้อมูลวันที่ 27 กันยายน 2562															
สรุปอ่างขนาดกลางที่มีปริมาตรในช่วง <=30 % และ >100 %															
<=30 %				31 - 50 %				>50-100%				>100 %			
ภาค	จำนวน	สขป.	จำนวน	ภาค	จำนวน	สขป.	จำนวน	ภาค	จำนวน	สขป.	จำนวน	ภาค	จำนวน	สขป.	จำนวน
เหนือ	17	1	6	เหนือ	18	1	4	เหนือ	38	1	5	เหนือ	2	1	0
		2	7			2	11			2	20			2	1
		3	1			3	1			3	3			3	0
		4	3			4	2			4	10			4	1
ตะวันออก เฉียงเหนือ	30	5	6	ตะวันออก เฉียงเหนือ	20	5	5	ตะวันออก เฉียงเหนือ	112	5	38	ตะวันออก เฉียงเหนือ	56	5	4
		6	6			6	4			6	21			6	21
		7	0			7	0			7	31			7	16
		8	18			8	11			8	22			8	15
ตะวันออก	7	9	7	ตะวันออก	10	9	10	ตะวันออก	28	9	28	ตะวันออก	6	9	6
กลาง	3	10	2	กลาง	4	10	3	กลาง	14	10	13	กลาง	1	10	1
		11	0			11	0			11	0			11	0
		12	1			12	1			12	1			12	0
ตะวันตก	1	13	1	ตะวันตก	2	13	2	ตะวันตก	3	13	3	ตะวันตก	1	13	1
ใต้	5	14	0	ใต้	9	14	3	ใต้	25	14	14	ใต้	0	14	0
		15	3			15	3			15	7			15	0
		16	2			16	3			16	3			16	0
		17	0			17	0			17	1			17	0
รวม	63	รวม	63	รวม	63	รวม	63	รวม	220	รวม	220	รวม	66	รวม	66

รวมทั้งหมด 412 แห่ง



2.7 การจัดสรรน้ำฤดูฝน (ข้อมูล ณ 27 ก.ย.62)

อ่างเก็บน้ำ	แผน (ล้าน ลบ.ม.)	ผลการจัดสรร (ล้าน ลบ.ม.)	คงเหลือ (ล้าน ลบ.ม.)
ทั่วประเทศ	31,008	17,529 (57%)	13,479 (43%)
เจ้าพระยา (4 เขื่อน)	11,277	5,076 (45%)	6,201 (55%)

3. วิเคราะห์สถานการณ์

3.1 คาดการณ์ปริมาณฝนจากแบบจำลองบรรยากาศ กรมอุตุนิยมวิทยา (3วันล่วงหน้า)

- วันที่ 27 ก.ย. 62 (วันที่ 27 ก.ย. 62 เวลา 07.00 น. – 28 ก.ย. 62 เวลา 07.00 น.) มีฝนตกปานกลาง (10.1 มม. – 35.0 มม.)บริเวณพื้นที่จ.เชียงใหม่ จ.เชียงราย จ.ลำพูน จ.ลำปาง จ.น่าน จ.พะเยาจ.ตาก จ.ตราด จ.จันทบุรี จ.ระยอง จ.ราชบุรี จ.พังงา จ.ตรัง จ.นครศรีธรรมราช จ.สตูล จ.สงขลา จ.ปัตตานี จ.ยะลา จ.นราธิวาส มีฝนตกหนัก (35.1 มม.-90.0 มม.)บริเวณพื้นที่จ.แม่ฮ่องสอน จ.สุราษฎร์ธานี จ.กระบี่

- วันที่ 28 ก.ย.62 (วันที่ 28 ก.ย.62 เวลา 07.00 น.– 29 ก.ย.62 เวลา 07.00 น.)มีฝนตกปานกลาง (10.1 มม.-35.0 มม.)บริเวณพื้นที่ จ.แม่ฮ่องสอน จ.เชียงใหม่ จ.เชียงราย จ.ลำพูน จ.สุราษฎร์ธานี จ.พังงา จ.กระบี่จ.นครศรีธรรมราช จ.ตรัง จ.สตูล จ.สงขลา จ.ปัตตานี จ.ยะลา จ.นราธิวาส

- วันที่ 29 ก.ย.62 (วันที่ 29 ก.ย.62 เวลา 07.00 น.– 30 ก.ย.62 เวลา 07.00 น.) มีฝนตกปานกลาง (10.1 มม.-35.0 มม.)บริเวณพื้นที่จ.เชียงราย จ.น่าน

3.2 คาดการณ์ปริมาณน้ำ(วันที่ 28 ก.ย.62)

คาดการณ์ปริมาณน้ำไหลผ่านลุ่มน้ำปิงที่สถานี P.17 อ.บรรพตพิสัย จ.นครสวรรค์ จะมีปริมาณน้ำไหลผ่าน155.00ลบ.ม./วินาทีมี**แนวโน้มลดลง**ส่วนลุ่มน้ำน่านที่สถานี N.67 อ.ชุมแสง จ.นครสวรรค์ จะมีปริมาณน้ำไหลผ่าน 532.00ลบ.ม./วินาที มี**แนวโน้มลดลง**โดยจะทำให้ในลุ่มน้ำเจ้าพระยาที่สถานี C.2อ.เมืองนครสวรรค์ จ.นครสวรรค์ จะมีปริมาณน้ำผ่าน942.00ลบ.ม./วินาที มี**แนวโน้มลดลง**และคาดการณ์ปริมาณน้ำไหลผ่านลุ่มน้ำมูลที่สถานี M.7 อ.วารินชำราบ จ.อุบลราชธานี จะมีปริมาณน้ำไหลผ่าน 3494.00 ลบ.ม./วินาที มี**แนวโน้มลดลง**

4. รายงานสถานการณ์ค่าความเค็ม (ข้อมูล วันที่ 27 ก.ย.62)

แม่น้ำ	สถานีเฝ้าระวัง	เกณฑ์เฝ้าระวัง (กรัม/ลิตร)	ค่าความเค็ม (กรัม/ลิตร)
เจ้าพระยา	ประปาสำแล	0.25	0.12
ปราจีน-บางปะกง	ปราจีนบุรี	2.00	0.03
ท่าจีน	ปากคลองจินดา	0.75	0.18
แม่กลอง	ปากคลองดำเนินสะดวก	2.00	0.13

5. สรุปผลการวิเคราะห์สถานการณ์

สภาพน้ำในอ่างเก็บน้ำขนาดใหญ่ที่มีปริมาณน้ำน้อยกว่าหรือเท่ากับ 30% ของความจุอ่าง มีจำนวน 7 แห่ง อ่างเก็บน้ำขนาดใหญ่ที่มีปริมาณน้ำระหว่าง 30 - 50% ของความจุอ่าง มีจำนวน 8 แห่ง อ่างเก็บน้ำขนาดใหญ่ที่มีปริมาณน้ำตั้งแต่ 51-80% ของความจุอ่าง มีจำนวน 15 แห่ง และอ่างเก็บน้ำขนาดใหญ่ที่มีปริมาณน้ำมากกว่า 80% ของความจุอ่าง มีจำนวน 5 แห่ง

สภาพน้ำในอ่างเก็บน้ำขนาดกลางจำนวน 412 แห่ง วันที่ 27 ก.ย.62 แบ่งได้ ดังนี้

- อ่างเก็บน้ำขนาดกลางที่มีปริมาณน้ำน้อยกว่าหรือเท่ากับ 30% มีจำนวน 63 แห่ง
- อ่างเก็บน้ำขนาดกลางที่มีปริมาณน้ำมากกว่า 30 – 50% มีจำนวน 63 แห่ง
- อ่างเก็บน้ำขนาดกลางที่มีปริมาณน้ำมากกว่า 50 – 100% มีจำนวน 220 แห่ง
- อ่างเก็บน้ำขนาดกลางที่มีปริมาณน้ำมากกว่า 100% มีจำนวน 66 แห่ง

อ่างเก็บน้ำส่วนใหญ่สามารถรองรับน้ำฝนที่จะตกในช่วงวันที่ 19 – 27 ก.ย.62 ไว้ได้ทั้งหมดยกเว้น อ่างเก็บน้ำในภาคอีสานบางแห่งที่มีปริมาณน้ำมากกว่าร้อยละ 100 ได้ให้เฝ้าระวังอย่างใกล้ชิดแล้ว

6. สถานการณ์อุทกภัย (วันที่ 27 ก.ย.62)

สถานการณ์อุทกภัยรวมทั้งสิ้น 31 จังหวัด ปัจจุบันมีสถานการณ์น้ำท่วม 8 จังหวัด ได้แก่ ยโสธร ร้อยเอ็ด ศรีสะเกษ อุบลราชธานี สกลนคร กาญจนบุรี ปราจีนบุรี และสระแก้ว สถานการณ์น้ำกลับเข้าสู่ภาวะปกติ 23 จังหวัด ได้แก่ จังหวัดเชียงใหม่ ลำปาง แพร่ น่าน สุโขทัย พิษณุโลก อุตรดิตถ์ พิจิตร แม่ฮ่องสอน เพชรบูรณ์ ชัยภูมิ นครราชสีมา ขอนแก่น มุกดาหาร กาฬสินธุ์ มหาสารคาม อุตรธานี นครพนม อำนาจเจริญ พระนครศรีอยุธยา ชัยนาท ชุมพร และระนอง

กรมชลประทานได้ให้การช่วยเหลือพื้นที่ที่ยังประสบอุทกภัยทั้ง 8 จังหวัด โดยติดตั้งเครื่องสูบน้ำจำนวน 77 เครื่อง และเครื่องผลักดันน้ำ จำนวน 350 เครื่อง

สำหรับการช่วยเหลือพื้นที่ประสบอุทกภัยในกลุ่มน้ำชี-ลุ่มน้ำมูล ที่ประสบอุทกภัย 4 จังหวัด 37 อำเภอ รวมพื้นที่ได้รับผลกระทบจำนวน 369,317 ไร่ กรมชลประทานได้ติดตั้งเครื่องสูบน้ำรวมทั้งสิ้น 73 เครื่อง (จังหวัดยโสธร 12 เครื่อง จังหวัดร้อยเอ็ด 50 เครื่อง จังหวัดอุบลราชธานี 9 เครื่อง จังหวัดศรีสะเกษ 2 เครื่อง) เครื่องผลักดันน้ำติดตั้งทั้งสิ้น 338 เครื่อง (จังหวัดยโสธร 10 เครื่อง จังหวัดร้อยเอ็ด 18 เครื่อง จังหวัดอุบลราชธานี 310 เครื่อง)

7. ข้อปฏิบัติ

1. การบริหารจัดการน้ำในกลุ่มน้ำชี ชะลอการระบายน้ำจากแม่น้ำชีตอนบนที่เขื่อนมหาสารคาม โดยลดบานระบายน้ำลง 0.2 ม. พร้อมควบคุมการระบายน้ำจากอ่างเก็บน้ำขนาดใหญ่ ขนาดกลาง และขนาดเล็ก จำนวน 23 แห่ง ท้ายเขื่อนมหาสารคาม

2. การบริหารจัดการน้ำในกลุ่มน้ำมูล ชะลอการระบายน้ำที่เขื่อนราษีไศลให้สอดคล้องกับสถานการณ์น้ำด้านท้ายน้ำ และเฝ้าระวังติดตามสถานการณ์น้ำตลอดเวลา พร้อมกับปรับลดการระบายน้ำจากอ่างเก็บน้ำขนาดใหญ่ ขนาดกลาง และขนาดเล็ก จำนวน 57 แห่ง และชะลอการระบายน้ำที่เขื่อนลำเซบายอำนาจเจริญและเขื่อนลำเซบก อุบลราชธานี เขื่อนลำโดมใหญ่ และอาคารในลำน้ำสาขาอื่นๆ รวมทั้งเฝ้าติดตามปริมาณน้ำที่สถานีวัดน้ำ M.7 สะพานเสรีประชาธิปไตย อ.เมือง จ.อุบลราชธานี ตลอด 24 ชั่วโมง

3. เฝ้าระวังติดตามสถานการณ์น้ำ ระดับน้ำ ปริมาณน้ำ และคุณภาพน้ำ อย่างใกล้ชิด โดยเฉพาะสถานการณ์น้ำลุ่มน้ำมูล-ลุ่มน้ำชี โดยมีการรายงานเหตุการณ์มายังศูนย์ปฏิบัติการน้ำอัจฉริยะ (SWOC) ผ่านช่องทางออนไลน์ และออฟไลน์เป็นรายชั่วโมงทุกวันได้แก่ทาง e-mail : wmsc.1460@gmail.com และ Line : SWOC CENTER

4. การบริหารน้ำในกลุ่มน้ำอื่นๆ กรมชลประทานได้เตรียมการกำจัดสิ่งกีดขวางทางน้ำ ตรวจสอบสภาพอาคารให้อยู่ในสภาพพร้อมใช้งานจัดเตรียมเครื่องจักรเครื่องมือ อุปกรณ์เครื่องสูบน้ำและมอบหมายหน้าที่ให้เจ้าหน้าที่เตรียมพร้อมรับสถานการณ์น้ำหลากที่จะเกิดขึ้นจากฝนตกหนักในช่วงสัปดาห์นี้ไว้พร้อมแล้ว