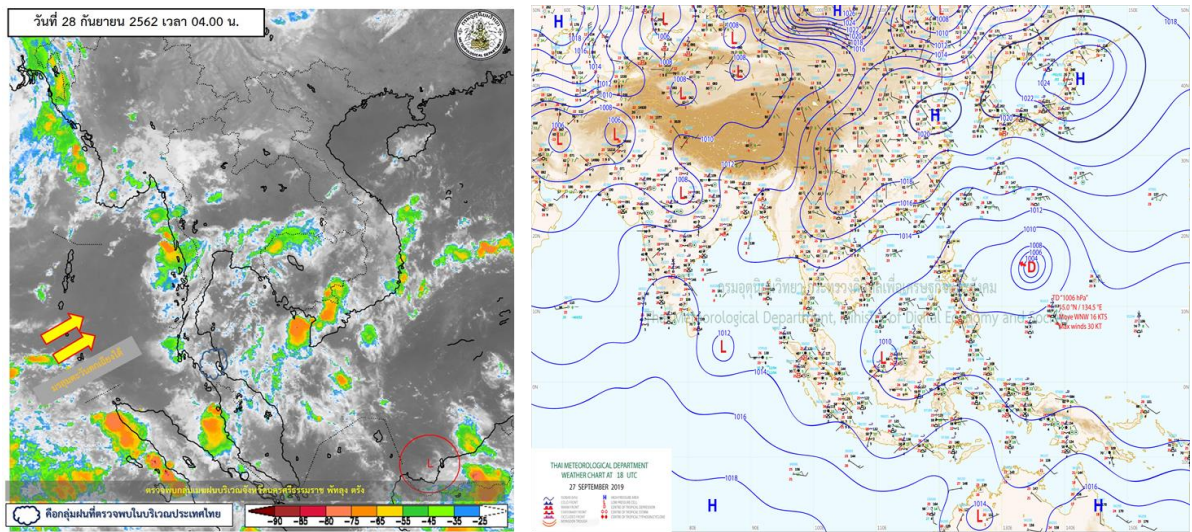


รายงานสรุปศูนย์ปฏิบัติการน้ำอัจฉริยะ  
เรื่อง สถานการณ์น้ำและการเฝ้าระวัง  
ประจำวันเสาร์ที่ 28 กันยายน พ.ศ. 2562

1. สภาพอากาศและปริมาณฝน

1.1 สภาพอากาศ (กรมอุตุนิยมวิทยา)



คลื่นกระแสลมฝ่ายตะวันตกยังคงปกคลุมบริเวณภาคเหนือ และประเทศลาว ส่งผลให้บริเวณดังกล่าวมีฝนฟ้าคะนองเกิดขึ้น สำหรับบริเวณความกดอากาศสูงจากประเทศจีนที่ปกคลุมประเทศไทย และทะเลจีนใต้ มีกำลังอ่อนลง แต่ยังคงทำให้มีลมตะวันออกเฉียงพัดปกคลุมอ่าวไทย ประเทศไทย และทะเลอันดามัน จึงทำให้ภาคกลางตอนล่าง ภาคตะวันออก และภาคใต้ฝั่งตะวันออกมีฝนต่อเนื่อง

1.2 สภาพฝน

**ปริมาณฝนสูงสุด 5 อันดับ** จากกรมอุตุนิยมวิทยา เวลา 07.00 น. วันที่ 27 ก.ย.62 ถึง เวลา 07.00 น. วันที่ 28 ก.ย.62 ตามลำดับ ดังนี้

1. อ.หนองจิก ปัตตานี	วัดปริมาณฝนได้	35.4	มม.
2. อ.ตะกั่วป่า พังงา	วัดปริมาณฝนได้	25.9	มม.
3. อ.อรัญประเทศ สระแก้ว	วัดปริมาณฝนได้	18.0	มม.
4. อ.เมือง สระแก้ว	วัดปริมาณฝนได้	15.0	มม.
5. อ.บางละมุง ชลบุรี	วัดปริมาณฝนได้	13.8	มม.

## 2. สถานการณ์น้ำท่าและสภาพน้ำในอ่างเก็บน้ำ

### 2.1 สถานการณ์น้ำท่าในลุ่มน้ำต่างๆ (28 ก.ย.62 เวลา 06.00 น.)

แม่น้ำ	สถานี	ที่ตั้งสถานี	ตลิ่ง	ความจุ	ระดับน้ำ	ปริมาณน้ำ		ต่ำ(-) สูง(+) กว่าตลิ่ง	อยู่ใน เกณฑ์	แนวโน้ม		
						วันนี้	เมื่อวาน					
			ม.	ม. <sup>3</sup> / วิ.	ม.	ม. <sup>3</sup> / วิ.	ม. <sup>3</sup> / วิ.					
1. ปิง	P.1	สะพานนารัฐ	อำเภอเมือง	จังหวัดเชียงใหม่	3.70	445	1.35	27.00	17.00	-2.35	น้อย	เพิ่มขึ้น
ปิง	P.7A	สะพานบ้านห้วยยาง	อำเภอเมือง	จังหวัดกำแพงเพชร	5.34	3,000	0.35	88.60	105.20	-4.99	น้อย	ลดลง
ปิง	P.17	บ้านท่าจั่ว	อำเภอบรรพตพิสัย	จังหวัดนครสวรรค์	39.80	2,990	34.78	134.00	156.00	-5.02	น้อย	ลดลง
2. วัง	W.1C	สะพานเสตุวารี	อำเภอเมือง	จังหวัดลำปาง	5.20	651	-0.36	0.68	0.72	-5.56	น้อย	ทรงตัว
วัง	W.4A	บ้านวังหมื่น	อำเภอสามเงา	จังหวัดตาก	8.00	700	1.24	28.83	33.94	-6.76	น้อย	ลดลง
3. ยม	Y.1C	สะพานบ้านน้ำคัง	อำเภอเมือง	จังหวัดแพร่	8.20	993	0.80	40.90	42.26	-7.40	น้อย	ลดลง
ยม	Y.4	สะพานตลาดธานี	อำเภอเมือง	จังหวัดสุโขทัย	7.40	509	4.40	65.40	111.60	-3.00	น้อย	ลดลง
4. น่าน	N.1	หน้าสำนักงานป่าไม้	อำเภอเมือง	จังหวัดน่าน	7.00	1,217	0.92	99.60	60.80	-6.08	น้อย	เพิ่มขึ้น
น่าน	N.5A	สะพานเอกาทศรถ	อำเภอเมือง	จังหวัดพิษณุโลก	10.37	1,365	0.80	70.46	73.58	-9.57	น้อย	ลดลง
น่าน	N.67	สะพานบ้านเกยไชย	อำเภอชุมแสง	จังหวัดนครสวรรค์	28.30	1,579	22.65	532.00	565.00	-5.65	ปกติ	ลดลง
5. เจ้าพระยา	C.2	ค่ายจิรประวัติ	อำเภอเมือง	จังหวัดนครสวรรค์	26.20	3,590	19.93	897.00	973.00	-6.27	ปกติ	ลดลง
เจ้าพระยา	C.13	ท้ายเขื่อนเจ้าพระยา	อำเภอสรรพยา	จังหวัดชัยนาท	16.34	2,840	8.84	525.00	625.00	-7.50	ปกติ	ลดลง
6. มูล	M.6A	บ้านสะตึก	อำเภอสะตึก	จังหวัดบุรีรัมย์	6.00	440	2.78	87.60	76.60	-3.22	ปกติ	เพิ่มขึ้น
มูล	M.182	บ้านสีถาน	อำเภอกันทรารมย์	จังหวัดศรีสะเกษ	10.60	1,540	9.18	635.00	692.80	-1.42	ปกติ	ลดลง
มูล	M.7	สะพานเสรีประชาธิปไตย	อำเภอเมือง	จังหวัดอุบลราชธานี	7.00	2,300	8.78	3457.40	3566.00	1.78	ท่วม	ลดลง
7. ชี	E.20A	บ้านบ้านฟ้าหยาด	อำเภอมหาชนะชัย	จังหวัดยโสธร	10.00	1,105	9.99	1101.63	1192.88	-0.01	มาก	ลดลง
8. เพชรบุรี	B.9	บ้านสาระเห็ด	อำเภอท่ายาง	จังหวัดเพชรบุรี	6.60	355	3.85	79.00	79.00	-2.75	ปกติ	ทรงตัว
เพชรบุรี	B.6A	สะพานท่าเวียง	อำเภอแก่งกระจาน	จังหวัดเพชรบุรี	6.00	260	0.60	1.00	1.00	-5.40	น้อย	ทรงตัว
เพชรบุรี	B.15	สะพานเทศบาล	อำเภอเมือง	จังหวัดเพชรบุรี	5.40	150	3.13	59.40	59.40	-2.27	ปกติ	ทรงตัว

### 2.2 สถานีน้ำล้นตลิ่ง (28 ก.ย.62 เวลา 06.00น.)

สถานีน้ำท่าที่ระดับน้ำล้นตลิ่ง												
28 ก.ย. 2562 เวลา 6:00 น.												
ลำดับ	ชื่อสถานี	ลุ่มน้ำ	แม่น้ำ	รายละเอียด	อำเภอ	จังหวัด	ระดับตลิ่ง	ความจุลุ่มน้ำ	ระดับน้ำ (ม.-รสม.)	ปริมาณน้ำ	ระดับน้ำที่ล้นตลิ่ง	แนวโน้ม
							(เมตร-รสม.)	(ลบ.ม./วินาที)	(เมตร-รสม.)	(ลบ.ม./วินาที)	(เมตร)	
1	E.97	ชี	ชี	ฝาย โยธาธร-พนมไพร	อ.เมือง	จ.ยโสธร	11	790	11.19	824.2	+0.19	ลดลง
2	E.98	ชี	ชี	บ้านแดงหม้อ	อ.เขื่องใน	จ.อุบลราชธานี	10	1075	10.49	1308.5	+0.49	ลดลง
3	M.179A	มูล	ลำเซบาย	บ้านปากอ่	อ.เขื่องใน	จ.อุบลราชธานี	7.6	270	7.84	289.2	+0.24	ลดลง
4	M.7	มูล	มูล	สะพานเสรีประชาธิปไตย	อ.วารินชำราบ	จ.อุบลราชธานี	7	2300	8.78	3457.4	+1.78	ลดลง
5	M.95	มูล	ลำเสียวใหญ่	บ้านภู	อ.สุวรรณภูมิ	จ.ร้อยเอ็ด	3.2	50	3.82	110.8	+0.62	ลดลง

โดย ฝ่ายสารสนเทศและพยากรณ์น้ำ ส่วนอุทกวิทยา

## 2.3 สภาพน้ำในอ่างเก็บน้ำขนาดใหญ่ (ข้อมูล วันที่ 28 ก.ย. 62)

ชื่อ อ่างเก็บน้ำเขื่อน	ความจุ ที่ รณส. (ล้าน ม. <sup>3</sup> )	ความจุ ที่ รณก. (ล้าน ม. <sup>3</sup> )	ความจุน้ำ ใช้การ (ล้าน ม. <sup>3</sup> )	ณ วันที่							ไหลลง วันนี้ (ล้าน ม. <sup>3</sup> )	ระบาย วันนี้ (ล้าน ม. <sup>3</sup> )
				ปี2561		ปี2562						
				ปริมาณ (ล้าน ม. <sup>3</sup> )	% รณก.	ปริมาณ (ล้าน ม. <sup>3</sup> )	% รณก.	ปริมาณใช้การ (ล้าน ม. <sup>3</sup> )	% รณก.	% ใช้การ		
<b>เหนือ</b>												
ภูมิพล*	13,462	13,462	9,662	8,630	64	5,797	43	1,997	15	21	17.96	2.00
สิริกิติ์*	10,508	9,510	6,660	8,135	86	5,459	57	2,609	27	39	9.66	9.03
แม่จัดสมบูรณ์ชล	323	265	253	185	70	146	55	134	51	53	0.20	0.04
แม่กวางอุดมธารา	295	263	249	111	42	79	30	65	25	26	0.54	0.63
กิวลม	106	106	103	69	65	68	64	65	61	63	1.16	0.40
กิวคอบหมา	209	170	164	158	93	121	71	114	67	70	0.44	0.54
แควน้อยบำรุงแดน	1,080	939	896	653	70	511	54	468	50	52	1.23	0.86
แม่มอก	110	110	94	30	27	38	35	22	20	24	0.39	0.30
<b>ตะวันออกเฉียงเหนือ</b>												
ห้วยหลวง	136	136	129	68	50	93	69	86	64	67	0.00	0.23
น้ำอูน	780	520	475	518	100	363	70	318	61	67	0.00	1.32
น้ำพุง*	200	165	157	126	77	89	54	81	49	51	0.06	0.00
จุฬารัตน์*	181	164	127	115	70	51	31	14	8	11	0.01	0.00
อุบลรัตน์*	4,640	2,431	1,850	808	33	643	26	62	3	3	0.00	0.30
ลำปาว	2,450	1,980	1,880	1,377	70	1,728	87	1,628	82	87	1.99	4.79
ลำตะคอง	445	314	292	268	85	172	55	150	48	51	0.78	0.09
ลำพระเพลิง	242	155	154	93	60	41	26	39	25	26	0.18	0.69
มูลบน	350	141	134	76	54	53	37	46	32	34	0.40	0.05
ลำแจะ	325	275	268	171	62	103	38	96	35	36	1.41	0.21
ลำนางรอง	197	121	118	41	34	23	19	19	16	17	0.20	0.00
สิรินธร*	1,966	1,966	1,135	1,379	70	1,873	95	1,042	53	92	2.57	12.94
<b>กลาง</b>												
ป่าสักชลสิทธิ์	960	960	957	661	69	432	45	429	45	45	0.95	0.61
ทับเสลา	190	160	143	43	27	36	23	19	12	14	0.00	0.00
กระเสียว	390	299	259	121	40	71	24	31	10	12	0.42	0.02
<b>ตะวันตก</b>												
ศรีนครินทร์*	18,770	17,745	7,480	16,227	91	15,254	86	4,989	28	67	21.12	1.18
วชิราลงกรณ์*	11,000	8,860	5,848	7,969	90	7,984	90	4,972	56	85	9.95	20.04
<b>ตะวันออก</b>												
ขุนด่านปราการชล	225	224	219	205	91	181	81	176	79	80	0.88	0.05
คลองสิียด	450	420	390	360	86	127	30	97	23	25	0.10	0.00
บางพระ	127	117	105	76	65	54	46	41	35	40	0.57	0.21
หนองปลาไหล	206	164	150	130	79	94	57	80	49	53	0.64	0.00
ประแสร์	322	295	275	267	90	141	48	121	41	44	1.07	0.49
นฤปดินทรจินดา	338	295	276	267	90	237	80	217	74	79	1.93	0.00
<b>ใต้</b>												
แก่งกระจาน	900	710	645	671	94	611	86	546	77	85	8.16	8.90
ปราณบุรี	490	391	373	285	73	284	73	267	68	71	9.21	10.22
รัชชประภา*	6,144	5,639	4,287	4,811	85	3,874	69	2,522	45	59	6.77	4.98
บางยาง*	1,590	1,454	1,178	678	47	745	51	468	32	40	1.57	2.94

ต่ำกว่า 30 %  
รวม 7 แห่ง

ตั้งแต่ 31 - 50%  
รวม 8 แห่ง

ตั้งแต่ 51-80%  
รวม 14 แห่ง

มากกว่า 80%  
รวม 6 แห่ง

## 2.4 สภาพน้ำในอ่างเก็บน้ำ 4 เขื่อนหลักกลุ่มเจ้าพระยา (ข้อมูล วันที่ 28 ก.ย. 62)

สภาพน้ำในอ่างเก็บน้ำ ภูมิพล สิริกิติ์ แควน้อยฯ และป่าสักฯ วันที่ 28 กันยายน 2562

อ่างเก็บน้ำ	ปริมาณน้ำในอ่างฯ		ปริมาณน้ำใช้การได้		ปริมาณน้ำไหลลงอ่างฯ		ปริมาณน้ำระบาย		รับน้ำได้อีก
	ปี 2562	% ความจุ	ปริมาณน้ำ	% ใช้การ	วันนี้	เมื่อวาน	วันนี้	เมื่อวาน	
ภูมิพล	5,797	43	1,997	21	17.96	17.93	2.00	2.00	7,665
สิริกิติ์	5,459	57	2,609	39	9.66	9.09	9.03	8.45	4,051
ภูมิพล+สิริกิติ์	11,256	49	4,606	28	27.62	27.02	11.03	10.45	11,716
แควน้อยฯ	511	54	468	52	1.23	1.83	0.86	0.86	428
ป่าสักชลสิทธิ์	431	45	428	45	0.95	0.43	0.61	0.61	529
<b>รวมทั้งหมด</b>	<b>12,199</b>	<b>49</b>	<b>5,503</b>	<b>30</b>	<b>29.80</b>	<b>29.28</b>	<b>12.50</b>	<b>11.92</b>	<b>12,672</b>

(หน่วย : ล้าน ลบ.ม.)

## 2.2 สถานการณ์น้ำลุ่มน้ำเจ้าพระยา

แม่น้ำปิง ปริมาณน้ำไหลผ่านที่สถานี P.17 อ.บรรพตพิสัย จ.นครสวรรค์ วัดได้ 134.00 ลบ.ม./วินาที (เมื่อวาน 156.00 ลบ.ม./วินาที) ต่ำกว่าตลิ่ง 5.02 เมตร มี**แนวโน้มลดลง**

แม่น้ำน่าน ปริมาณน้ำไหลผ่านที่สถานี N.67 อ.ชุมแสง จ.นครสวรรค์ วัดได้ 532.00 ลบ.ม./วินาที (เมื่อวาน 565.00 ลบ.ม./วินาที) ต่ำกว่าตลิ่ง 5.65 เมตร มี**แนวโน้มลดลง**

แม่น้ำเจ้าพระยา ปริมาณน้ำไหลผ่านที่สถานี C.2 อ.เมืองนครสวรรค์ วัดได้ 897.00 ลบ.ม./วินาที (เมื่อวาน 973.00 ลบ.ม./วินาที) ต่ำกว่าตลิ่ง 6.27 เมตร มี**แนวโน้มลดลง** และมีปริมาณน้ำไหลผ่านท้ายเขื่อนเจ้าพระยา (C.13) ในอัตรา 525.00ลบ.ม./วินาที (เมื่อวาน 625.00 ลบ.ม./วินาที) ไหลผ่านสถานีวัดน้ำ C.29A อ.บางโพธิ์ มีปริมาณน้ำไหลผ่านเฉลี่ย 723.00 ลบ.ม./วินาที (เมื่อวาน 725.00 ลบ.ม./วินาที)

## 2.6 สภาพน้ำในอ่างเก็บน้ำขนาดกลาง (ข้อมูล วันที่ 28 ก.ย. 62)

ข้อมูลวันที่ 28 กันยายน 2562															
สรุปอ่างขนาดกลางที่มีปริมาตรในช่วง <=30 % และ >100 %															
<=30 %				31 - 50 %				>50-100%				>100 %			
ภาค	จำนวน	สขป.	จำนวน	ภาค	จำนวน	สขป.	จำนวน	ภาค	จำนวน	สขป.	จำนวน	ภาค	จำนวน	สขป.	จำนวน
เหนือ	17	1	6	เหนือ	18	1	4	เหนือ	39	1	5	เหนือ	1	1	0
		2	7			2	11			2	20			2	1
		3	1			3	1			3	3			3	0
		4	3			4	2			4	11			4	0
ตะวันออก เฉียงเหนือ	30	5	6	ตะวันออก เฉียงเหนือ	21	5	6	ตะวันออก เฉียงเหนือ	116	5	38	ตะวันออก เฉียงเหนือ	51	5	3
		6	6			6	4			6	24			6	18
		7	0			7	0			7	31			7	16
		8	18			8	11			8	23			8	14
ตะวันออก	7	9	7	ตะวันออก	10	9	10	ตะวันออก	28	9	28	ตะวันออก	6	9	6
กลาง	3	10	2	กลาง	4	10	3	กลาง	14	10	13	กลาง	1	10	1
		11	0			11	0			11	0			11	0
		12	1			12	1			12	1			12	0
ตะวันตก	1	13	1	ตะวันตก	2	13	2	ตะวันตก	3	13	3	ตะวันตก	1	13	1
ใต้	5	14	0	ใต้	9	14	3	ใต้	25	14	14	ใต้	0	14	0
		15	3			15	3			15	7			15	0
		16	2			16	3			16	3			16	0
		17	0			17	0			17	1			17	0
<b>รวม</b>	<b>63</b>	<b>รวม</b>	<b>63</b>	<b>รวม</b>	<b>64</b>	<b>รวม</b>	<b>64</b>	<b>รวม</b>	<b>225</b>	<b>รวม</b>	<b>225</b>	<b>รวม</b>	<b>60</b>	<b>รวม</b>	<b>60</b>

รวมทั้งหมด 412 แห่ง



## 2.7 การจัดสรรน้ำฤดูฝน (ข้อมูล ณ 28 ก.ย.62)

อ่างเก็บน้ำ	แผน (ล้าน ลบ.ม.)	ผลการจัดสรร (ล้าน ลบ.ม.)	คงเหลือ (ล้าน ลบ.ม.)
ทั่วประเทศ	31,008	17,668 (57%)	13,340 (43%)
เจ้าพระยา (4 เขื่อน)	11,277	5,089 (45%)	6,188 (55%)

### 3. วิเคราะห์สถานการณ์

#### 3.1 คาดการณ์ปริมาณฝนจากแบบจำลองบรรยากาศ กรมอุตุนิยมวิทยา (3วันล่วงหน้า)

- วันที่ 28 ก.ย. 62 (วันที่ 28 ก.ย. 62 เวลา 07.00 น. – 29 ก.ย. 62 เวลา 07.00 น.) มีฝนตกปานกลาง (10.1 มม. – 35.0 มม.)บริเวณพื้นที่จังหวัดเชียงใหม่ เชียงราย ลำพูน ลำปาง น่าน พะเยา ตาก ตราด จันทบุรี พังงา ตรัง นครศรีธรรมราช สตูล สงขลา ปัตตานี ยะลา และจังหวัดนราธิวาส มีฝนตกหนัก (35.1 มม.-90.0 มม.)บริเวณพื้นที่จังหวัดแม่ฮ่องสอน พังงา สุราษฎร์ธานี พัทลุง และจังหวัดสงขลา

- วันที่ 29 ก.ย.62 (วันที่ 29 ก.ย.62 เวลา 07.00 น.– 30 ก.ย.62 เวลา 07.00 น.)มีฝนตกปานกลาง (10.1 มม.-35.0 มม.)บริเวณพื้นที่จังหวัดเชียงราย ตราด สุราษฎร์ธานี และจังหวัดพัทลุง มีฝนตกหนัก (35.1 มม.-90.0 มม.)บริเวณพื้นที่จังหวัดเชียงราย

- วันที่ 30 ก.ย.62 (วันที่ 30 ก.ย.62 เวลา 07.00 น.– 1 ต.ค.62 เวลา 07.00 น.) มีฝนตกปานกลาง (10.1 มม.-35.0 มม.)บริเวณพื้นที่จังหวัดเชียงราย น่าน ลำพูน ลำปาง น่านและจังหวัดชลบุรี

#### 3.2 คาดการณ์ปริมาณน้ำ (วันที่ 29 ก.ย.62)

คาดการณ์ปริมาณน้ำไหลผ่านลุ่มน้ำปิงที่สถานี P.17 อ.บรรพตพิสัย จ.นครสวรรค์ จะมีปริมาณน้ำไหลผ่าน128.00ลบ.ม./วินาทีมีแนวโน้มลดลง ส่วนลุ่มน้ำน่านที่สถานี N.67 อ.ชุมแสง จ.นครสวรรค์ จะมีปริมาณน้ำไหลผ่าน 498.00ลบ.ม./วินาที มีแนวโน้มลดลง โดยจะทำให้ในลุ่มน้ำเจ้าพระยาที่สถานี C.2อ.เมืองนครสวรรค์ จ.นครสวรรค์ จะมีปริมาณน้ำผ่าน 821.00ลบ.ม./วินาที มีแนวโน้มลดลง และคาดการณ์ปริมาณน้ำไหลผ่านลุ่มน้ำมูลที่สถานี M.7 อ.วารินชำราบ จ.อุบลราชธานี จะมีปริมาณน้ำไหลผ่าน 3387.00 ลบ.ม./วินาที มีแนวโน้มลดลง

### 4. รายงานสถานการณ์ค่าความเค็ม (ข้อมูล วันที่ 28 ก.ย.62)

แม่น้ำ	สถานีเฝ้าระวัง	เกณฑ์เฝ้าระวัง (กรัม/ลิตร)	ค่าความเค็ม (กรัม/ลิตร)
เจ้าพระยา	ประปาสำแล	0.25	0.12
ปราจีน-บางปะกง	ปราจีนบุรี	2.00	0.03
ท่าจีน	ปากคลองจินดา	0.75	0.21
แม่กลอง	ปากคลองดำเนินสะดวก	2.00	0.13

## 5. สรุปผลการวิเคราะห์สถานการณ์

สภาพน้ำในอ่างเก็บน้ำขนาดใหญ่ที่มีปริมาณน้ำน้อยกว่าหรือเท่ากับ 30% ของความจุอ่าง มีจำนวน 7 แห่ง อ่างเก็บน้ำขนาดใหญ่ที่มีปริมาณน้ำระหว่าง 30 - 50% ของความจุอ่าง มีจำนวน 8 แห่ง อ่างเก็บน้ำขนาดใหญ่ที่มีปริมาณน้ำตั้งแต่ 51-80% ของความจุอ่าง มีจำนวน 14 แห่ง และอ่างเก็บน้ำขนาดใหญ่ที่มีปริมาณน้ำมากกว่า 80% ของความจุอ่าง มีจำนวน 6 แห่ง

สภาพน้ำในอ่างเก็บน้ำขนาดกลางจำนวน 412 แห่ง วันที่ 28 ก.ย.62 แบ่งได้ ดังนี้

- อ่างเก็บน้ำขนาดกลางที่มีปริมาณน้ำน้อยกว่าหรือเท่ากับ 30% มีจำนวน 63 แห่ง
- อ่างเก็บน้ำขนาดกลางที่มีปริมาณน้ำมากกว่า 30 - 50% มีจำนวน 64 แห่ง
- อ่างเก็บน้ำขนาดกลางที่มีปริมาณน้ำมากกว่า 50 - 100% มีจำนวน 225 แห่ง
- อ่างเก็บน้ำขนาดกลางที่มีปริมาณน้ำมากกว่า 100% มีจำนวน 60 แห่ง

อ่างเก็บน้ำส่วนใหญ่สามารถรองรับน้ำฝนที่จะตกในช่วงวันที่ 19 - 28 ก.ย.62 ไปได้ทั้งหมดยกเว้น อ่างเก็บน้ำในภาคอีสานบางแห่งที่มีปริมาณน้ำมากกว่าร้อยละ 100 ได้ให้เฝ้าระวังอย่างใกล้ชิดแล้ว

## 6. สถานการณ์อุทกภัย (วันที่ 28 ก.ย.62)

สถานการณ์อุทกภัยรวมทั้งสิ้น 31 จังหวัด **ปัจจุบันมีสถานการณ์น้ำท่วม 7 จังหวัด** ได้แก่ ยโสธร ร้อยเอ็ด ศรีสะเกษ อุบลราชธานี สกลนคร ปราจีนบุรี และสระแก้ว **สถานการณ์น้ำกลับเข้าสู่ภาวะปกติ 23 จังหวัด** ได้แก่ จังหวัดเชียงใหม่ ลำปาง แพร่ น่าน สุโขทัย พิษณุโลก อุตรดิตถ์ พิจิตร แม่ฮ่องสอน เพชรบูรณ์ ชัยภูมินครราชสีมา ขอนแก่น มุกดาหาร กาฬสินธุ์ มหาสารคาม อุตรธานี นครพนม อานาจเจริญ พระนครศรีอยุธยา ชัยนาท ชุมพร ระนอง และกาญจนบุรี

กรมชลประทานได้ให้การช่วยเหลือพื้นที่ที่ยังประสบอุทกภัยทั้ง 8 จังหวัด โดยติดตั้งเครื่องสูบน้ำจำนวน 77 เครื่อง และเครื่องผลักดันน้ำ จำนวน 350 เครื่อง

สำหรับการช่วยเหลือพื้นที่ประสบอุทกภัยในลุ่มน้ำชี-ลุ่มน้ำมูล ที่ประสบอุทกภัย 4 จังหวัด 37 อำเภอ รวมพื้นที่ได้รับผลกระทบจำนวน 369,317 ไร่ กรมชลประทานได้ติดตั้งเครื่องสูบน้ำรวมทั้งสิ้น 73 เครื่อง (จังหวัดยโสธร 12 เครื่อง จังหวัดร้อยเอ็ด 50 เครื่อง จังหวัดอุบลราชธานี 9 เครื่อง จังหวัดศรีสะเกษ 2 เครื่อง) **เครื่องผลักดันน้ำติดตั้งทั้งสิ้น 338 เครื่อง** (จังหวัดยโสธร 10 เครื่อง จังหวัดร้อยเอ็ด 18 เครื่อง จังหวัดอุบลราชธานี 310 เครื่อง)

## 7. ข้อปฏิบัติ

1. การบริหารจัดการน้ำในลุ่มน้ำชี ชะลอการระบายน้ำจากแม่น้ำชีตอนบนที่เขื่อนมหาสารคาม โดยลดบานระบายน้ำลง 0.2 ม. พร้อมควบคุมการระบายน้ำจากอ่างเก็บน้ำขนาดใหญ่ ขนาดกลาง และขนาดเล็ก จำนวน 23 แห่ง ท้ายเขื่อนมหาสารคาม

2. การบริหารจัดการน้ำในลุ่มน้ำมูล ชะลอการระบายน้ำที่เขื่อนราษีไศลให้สอดคล้องกับสถานการณ์น้ำด้านท้ายน้ำ และเฝ้าระวังติดตามสถานการณ์น้ำตลอดเวลา พร้อมกับปรับลดการระบายน้ำจากอ่างเก็บน้ำขนาดใหญ่

ขนาดกลาง และขนาดเล็ก จำนวน 57 แห่ง และชะลอการระบายน้ำที่เขื่อนลำเซบายอำนาจเจริญและเขื่อนลำเซบก อุบลราชธานี เขื่อนลำโดมใหญ่ และอาคารในลำน้ำสาขาอื่นๆ รวมทั้งเฝ้าติดตามปริมาณน้ำที่สถานีวัดน้ำ M.7 สะพานเสรีประชาธิปไตย อ.เมือง จ.อุบลราชธานี ตลอด 24 ชั่วโมง

3. เฝ้าระวังติดตามสถานการณ์น้ำ ระดับน้ำ ปริมาณน้ำ และคุณภาพน้ำ อย่างใกล้ชิด โดยเฉพาะสถานการณ์น้ำลุ่มน้ำมูล-ลุ่มน้ำชี โดยมีการรายงานเหตุการณ์มายังศูนย์ปฏิบัติการน้ำอัจฉริยะ (SWOC) ผ่านช่องทางออนไลน์ และออฟไลน์เป็นรายชั่วโมงทุกวันได้แก่ทาง e-mail : wmsc.1460@gmail.com และ Line : SWOC CENTER

4. การบริหารน้ำในลุ่มน้ำอื่นๆ กรมชลประทานได้เตรียมการกำจัดสิ่งกีดขวางทางน้ำ ตรวจสอบสภาพอาคารให้อยู่ในสภาพพร้อมใช้งาน จัดเตรียมเครื่องจักรเครื่องมือ อุปกรณ์เครื่องสูบน้ำและมอบหมายหน้าที่ให้เจ้าหน้าที่เตรียมพร้อมรับสถานการณ์น้ำหลากที่จะเกิดขึ้นจากฝนตกหนักในช่วงสัปดาห์นี้ไว้พร้อมแล้ว