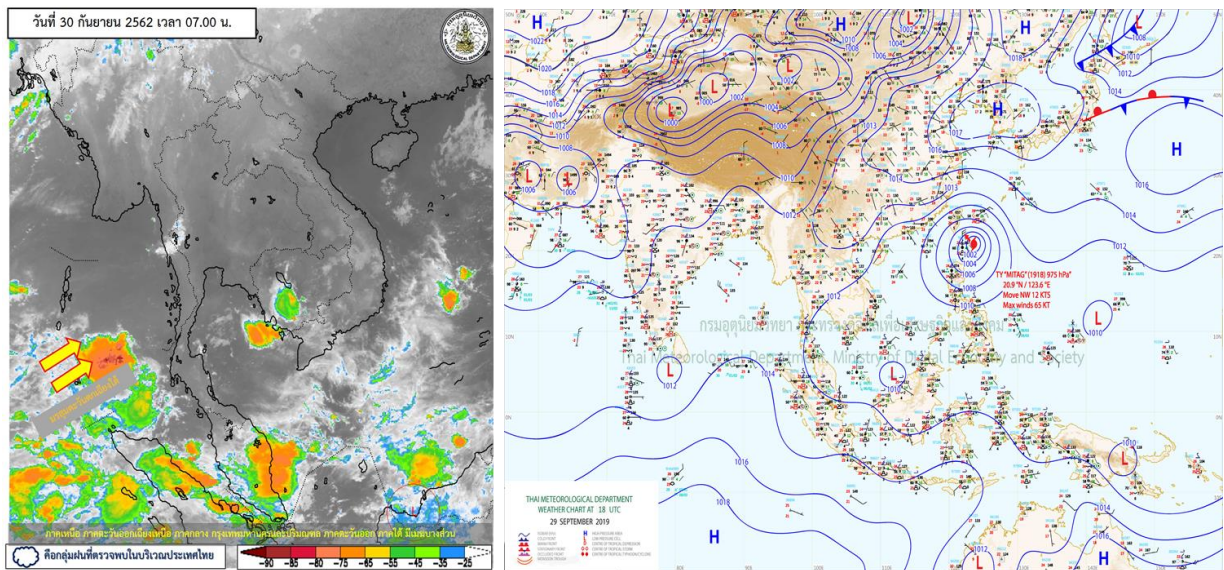


รายงานสรุปศูนย์ปฏิบัติการน้ำอัจฉริยะ
เรื่อง สถานการณ์น้ำและการเฝ้าระวัง
ประจำวันจันทร์ที่ 30 กันยายน พ.ศ. 2562

1. สภาพอากาศและปริมาณฝน

1.1 สภาพอากาศ (กรมอุตุนิยมวิทยา)



บริเวณความกดอากาศสูงจากประเทศจีนที่ปกคลุมประเทศไทยและทะเลจีนใต้มีกำลังอ่อนลง แต่ยังคงทำให้มีลมตะวันออกเฉียงใต้พัดปกคลุมอ่าวไทย ประเทศไทย และทะเลอันดามัน ลักษณะเช่นนี้ทำให้ประเทศไทยตอนบนมีฝนฟ้าคะนองบางแห่ง สำหรับภาคใต้มีฝนตกต่อเนื่อง

1.2 สภาพฝน

ปริมาณฝนสูงสุด 5 อันดับ จากกรมอุตุนิยมวิทยา เวลา 07.00 น. วันที่ 29 ก.ย.62 ถึง เวลา 07.00 น. วันที่ 30 ก.ย.62 ตามลำดับ ดังนี้

1. ที่ว่าการอำเภอโคกโพธิ์ ปัตตานี	วัดปริมาณฝนได้	45.6	มม.
2. อ.ตะโหมด พัทลุง	วัดปริมาณฝนได้	33.0	มม.
3. อ.กลาง สุโขทัย	วัดปริมาณฝนได้	33.0	มม.
4. ที่ว่าการอำเภอจะนะ สงขลา	วัดปริมาณฝนได้	25.4	มม.
5. ที่ว่าการอำเภอเบตง ยะลา	วัดปริมาณฝนได้	22.8	มม.

2. สถานการณ์น้ำท่าและสภาพน้ำในอ่างเก็บน้ำ

2.1 สถานการณ์น้ำท่าในลุ่มน้ำต่างๆ (30 ก.ย.62 เวลา 06.00 น.)

แม่น้ำ	สถานี	ที่ตั้งสถานี	ตลิ่ง ม.	ความจุ ม. ³ / วิ.	ระดับน้ำ ม.	ปริมาณน้ำ		ต่ำ(-) สูงกว่าตลิ่ง	อยู่ใน เกณฑ์	แนวโน้ม
						วันนี้ ม. ³ / วิ.	เมื่อวาน ม. ³ / วิ.			
1. ปิง	P.1	สะพานนารัฐ อำเภอเมือง จังหวัดเชียงใหม่	3.70	445	1.20	12.00	23.00	-2.50	น้อย	ลดลง
	P.7A	สะพานบ้านห้วยยาง อำเภอเมือง จังหวัดกำแพงเพชร	5.34	3,000	0.26	64.60	77.80	-5.08	น้อย	ลดลง
	P.17	บ้านท่าจั่ว อำเภอบรรพตพิสัย จังหวัดนครสวรรค์	39.80	2,990	34.61	97.00	116.00	-5.19	น้อย	ลดลง
2. วัง	W.1C	สะพานเสตุวารี อำเภอเมือง จังหวัดลำปาง	5.20	651	-0.54	0.36	0.46	-5.74	น้อย	ทรงตัว
	W.4A	บ้านวังหมัน อำเภอสามเงา จังหวัดตาก	8.00	700	1.16	26.07	27.76	-6.84	น้อย	ลดลง
3. ยม	Y.1C	สะพานบ้านน้ำไค้ง อำเภอเมือง จังหวัดแพร่	8.20	993	0.79	40.24	38.26	-7.41	น้อย	เพิ่มขึ้น
	Y.4	สะพานตลาดธานี อำเภอเมือง จังหวัดสุโขทัย	7.40	509	3.38	19.11	30.31	-4.02	น้อย	ลดลง
4. น่าน	N.1	หน้าสำนักงานป่าไม้ อำเภอเมือง จังหวัดน่าน	7.00	1,217	0.62	68.50	78.60	-6.38	น้อย	ลดลง
	N.5A	สะพานเอกาทศรถ อำเภอเมือง จังหวัดพิษณุโลก	10.37	1,365	0.81	71.23	69.69	-9.56	น้อย	เพิ่มขึ้น
	N.67	สะพานบ้านเกยไชย อำเภอชุมแสง จังหวัดนครสวรรค์	28.30	1,579	22.06	456.00	497.00	-6.24	ปกติ	ลดลง
5. เจ้าพระยา	C.2	ค่ายจิรประวัติ อำเภอเมือง จังหวัดนครสวรรค์	26.20	3,590	19.41	730.00	815.00	-6.79	ปกติ	ลดลง
	C.13	ท้ายเขื่อนเจ้าพระยา อำเภอสรรพยา จังหวัดชัยนาท	16.34	2,840	7.50	302.00	343.00	-8.84	น้อย	ลดลง
6. มูล	M.6A	บ้านสะตึก อำเภอสตึก จังหวัดบุรีรัมย์	6.00	440	2.60	76.00	82.00	-3.40	ปกติ	ลดลง
	M.182	บ้านสีถ่าน อำเภอกันทรารมย์ จังหวัดศรีสะเกษ	10.60	1,540	8.26	441.20	532.80	-2.34	ปกติ	ลดลง
	M.7	สะพานเสรีประชาธิปไตย อำเภอเมือง จังหวัดอุบลราชธานี	7.00	2,300	8.20	3118.00	3314.50	1.20	ท่วม	ลดลง
7. ซี	E.20A	บ้านบ้านฟ้าหยาด อำเภอมหาชนะชัย จังหวัดยโสธร	10.00	1,105	9.21	879.00	1000.38	-0.79	มาก	ลดลง
8. เพชรบุรี	B.9	บ้านสาระเห็ด อำเภอท่ายาง จังหวัดเพชรบุรี	6.60	355	3.84	78.20	77.40	-2.76	ปกติ	เพิ่มขึ้น
	B.6A	สะพานท่าเกวียน อำเภอแก่งกระจาน จังหวัดเพชรบุรี	6.00	260	0.60	1.00	1.00	-5.40	น้อย	ทรงตัว
	B.15	สะพานเทศบาล อำเภอเมือง จังหวัดเพชรบุรี	5.40	150	3.06	57.30	58.80	-2.34	ปกติ	ลดลง

2.2 สถานีน้ำล้นตลิ่ง (30 ก.ย.62 เวลา 06.00น.)

ลำดับ	ชื่อสถานี	ลุ่มน้ำ	แม่น้ำ	รายละเอียด	อำเภอ	จังหวัด	ระดับตลิ่ง	ความจุลุ่มน้ำ	ระดับน้ำ (ม.-รสม.)	ปริมาณน้ำ	ระดับน้ำที่ล้นตลิ่ง	แนวโน้ม
							(เมตร-รสม.)	(ลบ.ม./วินาที)	(เมตร-รสม.)	(ลบ.ม./วินาที)	(เมตร)	
1	E.98	ซี	ซี	บ้านแดงหม้อ	อ.เชียงใน	จ.อุบลราชธานี	10	1075	10.23	1187	+0.23	ลดลง
2	M.7	มูล	มูล	สะพานเสรีประชาธิปไตย	อ.วารินชำราบ	จ.อุบลราชธานี	7	2300	8.2	3118	+1.20	ลดลง
3	M.95	มูล	ลำเสียวใหญ่	บ้านปู่	อ.สุวรรณภูมิ	จ.ร้อยเอ็ด	3.2	50	3.77	106.6	+0.57	ลดลง

โดย ฝ่ายสารสนเทศและพยากรณ์น้ำ ส่วนอุทกวิทยา

2.3 สภาพน้ำในอ่างเก็บน้ำขนาดใหญ่ (ข้อมูล วันที่ 30 ก.ย. 62)

ภาค อ่างเก็บน้ำเขื่อน	ความจุ ที่ รณส. (ล้าน ม. ³)	ความจุ ที่ รณก. (ล้าน ม. ³)	ความจุน้ำ ใช้การ (ล้าน ม. ³)	ณ วันที่								ไหลลง วันนี้ (ล้าน ม. ³)	ระบาย วันนี้ (ล้าน ม. ³)
				ปี2561				ปี2562					
				ปริมาตร (ล้าน ม. ³)	% รณก.	ปริมาตร (ล้าน ม. ³)	% รณก.	ปริมาตรใช้การ (ล้าน ม. ³)	% รณก.	ปริมาตรใช้การ (ล้าน ม. ³)	% รณก.		
เหนือ													
ภูมิพล*	13,462	13,462	9,662	8,647	64	5,824	43	2,024	15	21	19.73	6.91	
สิริกิติ์*	10,508	9,510	6,660	8,157	86	5,463	57	2,613	27	39	11.67	9.06	
แม่จัดสมบูรณ์ชล	323	265	253	186	70	146	55	134	51	53	0.15	0.04	
แม่กวางอุดมธารา	295	263	249	110	42	79	30	65	25	26	0.40	0.61	
กัวลม	106	106	103	68	64	70	66	67	63	65	1.50	0.78	
กัวคองหมา	209	170	164	158	93	120	70	113	67	69	0.53	0.53	
แควน้อยบำรุงแดน	1,080	939	896	658	70	511	54	468	50	52	0.94	0.86	
แม่มอก	110	110	94	29	27	38	35	22	20	24	0.30	0.30	
ตะวันออกเฉียงเหนือ													
ห้วยหลวง	136	136	129	69	51	92	68	86	63	67	0.00	0.20	
น้ำอูน	780	520	475	516	99	359	69	314	60	66	0.00	1.89	
น้ำพุง*	200	165	157	126	76	89	54	81	49	51	0.06	0.00	
จุฬารัตน์*	181	164	127	114	69	51	31	14	8	11	0.01	0.00	
อุบลรัตน์*	4,640	2,431	1,850	825	34	643	26	62	3	3	1.22	0.30	
ลำปาว	2,450	1,980	1,880	1,379	70	1,722	87	1,622	82	86	1.96	4.76	
ลำตะคอง	445	314	292	270	86	173	55	150	48	51	0.44	0.09	
ลำพระเพลิง	242	155	154	93	60	40	26	38	25	25	0.00	0.60	
มูลบน	350	141	134	76	54	53	37	46	33	34	0.20	0.05	
ลำแซะ	325	275	268	173	63	105	38	98	35	36	0.53	0.22	
ลำนางรอง	197	121	118	41	34	23	19	19	16	17	0.02	0.00	
สิรินธร*	1,966	1,966	1,135	1,381	70	1,856	94	1,025	52	90	0.23	10.54	
กลาง													
ป่าสักชลสิทธิ์	960	960	957	673	70	437	46	434	45	45	2.65	0.09	
ทับเสลา	190	160	143	43	27	36	23	19	12	14	0.00	0.00	
กระเสียว	390	299	259	118	39	71	24	31	10	12	0.29	0.02	
ตะวันตก													
ศรีนครินทร์*	18,770	17,745	7,480	16,195	91	15,285	86	5,020	28	67	18.43	1.20	
วชิราลงกรณ์*	11,000	8,860	5,848	7,937	90	7,980	90	4,968	56	85	20.43	19.51	
ตะวันออก													
ขุนด่านปราการชล	225	224	219	206	92	182	81	177	79	81	0.70	0.05	
คลองสิียด	450	420	390	363	86	126	30	96	23	25	0.00	0.00	
บางพระ	127	117	105	77	66	54	47	42	36	40	0.00	0.22	
หนองปลาไหล	206	164	150	132	81	94	57	80	49	53	0.31	0.00	
ประแสร์	322	295	275	271	92	141	48	121	41	44	0.81	0.23	
นฤปดินทรจินดา	338	295	276	270	92	239	81	220	75	80	1.43	0.00	
ใต้													
แก่งกระจาน	900	710	645	662	93	606	85	541	76	84	6.36	8.90	
ปราณบุรี	490	391	373	285	73	281	72	263	67	70	8.13	10.22	
รัชชประภา*	6,144	5,639	4,287	4,802	85	3,872	69	2,521	45	59	2.52	5.04	
บางยาง*	1,590	1,454	1,178	695	48	742	51	465	32	40	1.94	2.94	

ต่ำกว่า 30 %
รวม 7 แห่ง

ตั้งแต่ 31 - 50%
รวม 8 แห่ง

ตั้งแต่ 51-80%
รวม 13 แห่ง

มากกว่า 80%
รวม 7 แห่ง



2.4 สภาพน้ำในอ่างเก็บน้ำ 4 เขื่อนหลักกลุ่มเจ้าพระยา (ข้อมูล วันที่ 30 ก.ย. 62)

อ่างเก็บน้ำ	ปริมาณน้ำในอ่างฯ		ปริมาณน้ำใช้การได้		ปริมาณน้ำไหลลงอ่างฯ		ปริมาณน้ำระบาย		รับน้ำได้อีก
	ปี 2562	% ความจุ	ปริมาณน้ำ	% ใช้การ	วันนี้	เมื่อวาน	วันนี้	เมื่อวาน	
ภูมิพล	5,824	43	2,024	21	19.73	16.41	6.91	2.00	7,638
สิริกิติ์	5,463	57	2,613	39	11.67	11.72	9.06	9.11	4,047
ภูมิพล+สิริกิติ์	11,287	49	4,637	28	31.40	28.13	15.97	11.11	11,685
แควน้อยฯ	511	54	468	52	0.94	1.23	0.86	0.86	428
ป่าสักชลสิทธิ์	437	46	434	45	2.65	3.17	0.09	0.09	523
รวมทั้งหมด	12,235	49	5,539	30	34.99	32.53	16.92	12.06	12,636

(หน่วย : ล้าน ลบ.ม.)

2.2 สถานการณ์น้ำลุ่มน้ำเจ้าพระยา

แม่น้ำปิงปริมาณน้ำไหลผ่านที่สถานี P.17 อ.บรรพตพิสัย จ.นครสวรรค์ วัดได้ 97.00 ลบ.ม./วินาที (เมื่อวาน116.00ลบ.ม./วินาที)ต่ำกว่าตลิ่ง 5.19เมตร มี**แนวโน้มลดลง**

แม่น้ำน่านปริมาณน้ำไหลผ่านที่สถานี N.67 อ.ชุมแสง จ.นครสวรรค์ วัดได้ 456.00 ลบ.ม./วินาที (เมื่อวาน497.00ลบ.ม./วินาที)ต่ำกว่าตลิ่ง 6.04 เมตร มี**แนวโน้มลดลง**

แม่น้ำเจ้าพระยาปริมาณน้ำไหลผ่านที่สถานีC.2 อ.เมืองนครสวรรค์ วัดได้ 730.00 ลบ.ม./วินาที (เมื่อวาน 815.00 ลบ.ม./วินาที) ต่ำกว่าตลิ่ง 6.79 เมตร มี**แนวโน้มลดลง** และมีปริมาณน้ำไหลผ่านท้ายเขื่อนเจ้าพระยา (C.13) ในอัตรา 302.00 ลบ.ม./วินาที (เมื่อวาน343.00ลบ.ม./วินาที)ไหลผ่านสถานีวัดน้ำC.29Aอ.บางไทร มีปริมาณน้ำไหลผ่านเฉลี่ย 573.00 ลบ.ม./วินาที (เมื่อวาน 702.00ลบ.ม./วินาที)

2.6 สภาพน้ำในอ่างเก็บน้ำขนาดกลาง (ข้อมูล วันที่ 30 ก.ย. 62)

ข้อมูลวันที่ 30 กันยายน 2562															
สรุปอ่างขนาดกลางที่มีปริมาณในช่วง <=30 % และ >100 %															
<=30 %				31 - 50 %				>50-100%				>100 %			
ภาค	จำนวน	สขป.	จำนวน	ภาค	จำนวน	สขป.	จำนวน	ภาค	จำนวน	สขป.	จำนวน	ภาค	จำนวน	สขป.	จำนวน
เหนือ	17	1	6	เหนือ	18	1	4	เหนือ	39	1	5	เหนือ	1	1	0
		2	7			2	11			2	20			2	1
		3	1			3	1			3	3			3	0
		4	3			4	2			4	11			4	0
ตะวันออก เฉียงเหนือ	29	5	6	ตะวันออก เฉียงเหนือ	23	5	6	ตะวันออก เฉียงเหนือ	124	5	39	ตะวันออก เฉียงเหนือ	42	5	2
		6	6			6	5			6	24			6	17
		7	0			7	0			7	36			7	11
		8	17			8	12			8	25			8	12
ตะวันออก	6	9	6	ตะวันออก	11	9	11	ตะวันออก	28	9	28	ตะวันออก	6	9	6
กลาง	3	10	2	กลาง	4	10	3	กลาง	14	10	13	กลาง	1	10	1
		11	0			11	0			11	0			11	0
		12	1			12	1			12	1			12	0
ตะวันตก	1	13	1	ตะวันตก	2	13	2	ตะวันตก	3	13	3	ตะวันตก	1	13	1
ใต้	5	14	0	ใต้	9	14	3	ใต้	25	14	14	ใต้	0	14	0
		15	3			15	3			15	7			15	0
		16	2			16	3			16	3			16	0
		17	0			17	0			17	1			17	0
รวม	61	รวม	61	รวม	67	รวม	67	รวม	233	รวม	233	รวม	51	รวม	51

รวมทั้งหมด 412 แห่ง



2.7 การจัดสรรน้ำฤดูฝน (ข้อมูล ณ 30 ก.ย.62)

อ่างเก็บน้ำ	แผน (ล้าน ลบ.ม.)	ผลการจัดสรร (ล้าน ลบ.ม.)	คงเหลือ (ล้าน ลบ.ม.)
ทั่วประเทศ	31,008	17,937 (58%)	13,071 (43%)
เจ้าพระยา (4 เขื่อน)	11,277	5,118 (45%)	6,159 (55%)

3. วิเคราะห์สถานการณ์

3.1 คาดการณ์ปริมาณฝนจากแบบจำลองบรรยากาศกรมอุตุนิยมวิทยา(3วันล่วงหน้า)

- วันที่ 30 ก.ย. 62 (วันที่ 30 ก.ย. 62 เวลา 07.00 น. – 1ต.ค. 62 เวลา 07.00 น.) มีฝนตกปานกลาง (10.1 มม. – 35.0 มม.) บริเวณพื้นที่ จ. กาญจนบุรี จ.ระยอง จ. จันทบุรี จ.ตราด ภาคเหนือและภาคใต้ มีฝนตกปานหนัก (35.1 มม. – 90.0 มม.) บริเวณพื้นที่ จ.ตราด และภาคใต้

- วันที่ 1ต.ค.62(วันที่ 1ต.ค.62 เวลา 07.00 น.– 2ต.ค.62 เวลา 07.00 น.) มีฝนตกปานกลาง (10.1 มม.-35.0 มม.) บริเวณพื้นที่จ.พิษณุโลก จ.พิจิตร จ.เพชรบูรณ์ จ.สุโขทัย จ.เลย จ.ชัยภูมิ ภาคเหนือและภาคใต้ มีฝนตกปานหนัก (35.1 มม. – 90.0 มม.) บริเวณพื้นที่ จ.สุราษฎร์ธานี

- วันที่ 2ต.ค.62 (วันที่ 2ต.ค.62 เวลา 07.00 น.– 3ต.ค.62 เวลา 07.00 น.) มีฝนตกปานกลาง (10.1 มม.-35.0 มม.) บริเวณพื้นที่ จ.แม่ฮ่องสอน จ.เชียงใหม่ จ.อุดรดิตถ์ จ.ตาก จ.สุโขทัย จ.พิษณุโลก จ.พิจิตร จ.เลย จ.กำแพงเพชร จ.อำนาจเจริญ จ.อุบลราชธานี จ.ศรีสะเกษ จ.สุรินทร์ จ.ฉะเชิงเทรา จ.ชลบุรี จ.ระยอง จ.ตราด จ.จันทบุรี จ.นครนายก และภาคใต้ มีฝนตกปานหนัก (35.1 มม. – 90.0 มม.) บริเวณพื้นที่ จ.สุราษฎร์ธานี

3.2 คาดการณ์ปริมาณน้ำ(วันที่ 1 ต.ค.62)

คาดการณ์ปริมาณน้ำไหลผ่านลุ่มน้ำปิงที่สถานี P.17 อ.บรรพตพิสัย จ.นครสวรรค์ จะมีปริมาณน้ำไหลผ่าน 90.00 ลบ.ม./วินาทีที่มีแนวโน้มลดลงส่วนลุ่มน้ำน่านที่สถานี N.67 อ.ชุมแสง จ.นครสวรรค์ จะมีปริมาณน้ำไหลผ่าน 432.00 ลบ.ม./วินาที มีแนวโน้มลดลงโดยจะทำให้ในลุ่มน้ำเจ้าพระยาที่สถานี C.2อ.เมืองนครสวรรค์ จ.นครสวรรค์ จะมีปริมาณน้ำผ่าน 643.00 ลบ.ม./วินาที มีแนวโน้มลดลงและคาดการณ์ปริมาณน้ำไหลผ่านลุ่มน้ำมูลที่สถานี M.7 อ.วารินชำราบ จ.อุบลราชธานี จะมีปริมาณน้ำไหลผ่าน 2,848.00 ลบ.ม./วินาที มีแนวโน้มลดลง

4. รายงานสถานการณ์ค่าความเค็ม (ข้อมูล วันที่ 30 ก.ย.62)

แม่น้ำ	สถานีเฝ้าระวัง	เกณฑ์เฝ้าระวัง (กรัม/ลิตร)	ค่าความเค็ม (กรัม/ลิตร)
เจ้าพระยา	ประปาสำแล	0.25	0.13
ปราจีน-บางปะกง	ปราจีนบุรี	2.00	0.03
ท่าจีน	ปากคลองจินดา	0.75	0.21
แม่กลอง	ปากคลองดำเนินสะดวก	2.00	0.13

5. สรุปผลการวิเคราะห์สถานการณ์

สภาพน้ำในอ่างเก็บน้ำขนาดใหญ่ที่มีปริมาณน้ำน้อยกว่าหรือเท่ากับ 30% ของความจุอ่างมีจำนวน 7 แห่ง อ่างเก็บน้ำขนาดใหญ่ที่มีปริมาณน้ำระหว่าง 30 - 50% ของความจุอ่าง มีจำนวน 8 แห่ง อ่างเก็บน้ำขนาดใหญ่ที่มีปริมาณน้ำตั้งแต่ 51-80% ของความจุอ่าง มีจำนวน 13 แห่ง และอ่างเก็บน้ำขนาดใหญ่ที่มีปริมาณน้ำมากกว่า 80% ของความจุอ่าง มีจำนวน 7 แห่ง

สภาพน้ำในอ่างเก็บน้ำขนาดกลางจำนวน 412 แห่ง วันที่ 30 ก.ย.62 แบ่งได้ ดังนี้

- อ่างเก็บน้ำขนาดกลางที่มีปริมาณน้ำน้อยกว่าหรือเท่ากับ 30% มีจำนวน 61 แห่ง
- อ่างเก็บน้ำขนาดกลางที่มีปริมาณน้ำมากกว่า 30 - 50% มีจำนวน 67 แห่ง
- อ่างเก็บน้ำขนาดกลางที่มีปริมาณน้ำมากกว่า 50 - 100% มีจำนวน 233 แห่ง
- อ่างเก็บน้ำขนาดกลางที่มีปริมาณน้ำมากกว่า 100% มีจำนวน 51 แห่ง

อ่างเก็บน้ำส่วนใหญ่สามารถรองรับน้ำฝนที่จะตกในช่วงวันที่ 19 - 30 ก.ย.62 ไปได้ทั้งหมดยกเว้นอ่างเก็บน้ำในภาคอีสานบางแห่งที่มีปริมาณน้ำมากกว่าร้อยละ 100 ได้ให้เฝ้าระวังอย่างใกล้ชิดแล้ว

6. สถานการณ์อุทกภัย (วันที่ 30 ก.ย.62)

สถานการณ์อุทกภัยรวมทั้งสิ้น 31 จังหวัด **ปัจจุบันมีสถานการณ์น้ำท่วม 7 จังหวัด** ได้แก่ ยโสธร ร้อยเอ็ด ศรีสะเกษ อุบลราชธานี สกลนคร ปราจีนบุรี และสระแก้ว **สถานการณ์น้ำกลับเข้าสู่ภาวะปกติ 24 จังหวัด** ได้แก่ จังหวัดเชียงใหม่ ลำปาง แพร่ น่าน สุโขทัย พิษณุโลก อุตรดิตถ์ พิจิตร แม่ฮ่องสอน เพชรบูรณ์ กาญจนบุรี ชัยภูมิ นครราชสีมา ขอนแก่น มุกดาหาร กาฬสินธุ์ มหาสารคาม อุตรธานี นครพนม อานาจเจริญ พระนครศรีอยุธยา ชัยนาท ชุมพร และระนอง

กรมชลประทานได้ให้การช่วยเหลือพื้นที่ที่ยังประสบอุทกภัยทั้ง 7 จังหวัด โดยติดตั้งเครื่องสูบน้ำจำนวน 75 เครื่อง และเครื่องผลักดันน้ำ จำนวน 355 เครื่อง

สำหรับการช่วยเหลือพื้นที่ประสบอุทกภัยในลุ่มน้ำชี-ลุ่มน้ำมูล ที่ประสบอุทกภัย 4 จังหวัด 27 อำเภอ รวมพื้นที่ได้รับผลกระทบจำนวน 260,514 ไร่ กรมชลประทานได้ติดตั้งเครื่องสูบน้ำรวมทั้งสิ้น 73 เครื่อง (จังหวัดยโสธร 12 เครื่อง จังหวัดร้อยเอ็ด 50 เครื่อง จังหวัดอุบลราชธานี 9 เครื่อง จังหวัดศรีสะเกษ 2 เครื่อง) **เครื่องผลักดันน้ำติดตั้งทั้งสิ้น 351 เครื่อง** (จังหวัดยโสธร 10 เครื่อง จังหวัดร้อยเอ็ด 18 เครื่อง จังหวัดอุบลราชธานี 323 เครื่อง)

7. ข้อปฏิบัติ

1. การบริหารจัดการน้ำในลุ่มน้ำชี ชะลอการระบายน้ำจากแม่น้ำชีตอนบนที่เขื่อนมหาสารคาม โดยลดบานระบายน้ำลง 0.2 ม. พร้อมควบคุมการระบายน้ำจากอ่างเก็บน้ำขนาดใหญ่ ขนาดกลาง และขนาดเล็ก จำนวน 23 แห่ง ท้ายเขื่อนมหาสารคาม

2. การบริหารจัดการน้ำในลุ่มน้ำมูล ชะลอการระบายน้ำที่เขื่อนราษีไศลให้สอดคล้องกับสถานการณ์น้ำด้านท้ายน้ำ และเฝ้าระวังติดตามสถานการณ์น้ำตลอดเวลา พร้อมกับปรับลดการระบายน้ำจากอ่างเก็บน้ำขนาดใหญ่ ขนาดกลาง และขนาดเล็ก จำนวน 57 แห่ง และชะลอการระบายน้ำที่เขื่อนลำเขายอานาจเจริญและเขื่อนลำเซบก

อุบลราชธานี เชื้อนลำโดมใหญ่ และอาคารในลำน้ำสาขาอื่นๆ รวมทั้งฝ้าติดตามปริมาณน้ำที่สถานีวัดน้ำ M.7 สะพานเสรีประชาธิปไตย อ.เมือง จ.อุบลราชธานี ตลอด 24 ชั่วโมง

3. ฝ้าระวังติดตามสถานการณ์น้ำ ระดับน้ำ ปริมาณน้ำ และคุณภาพน้ำ อย่างใกล้ชิด โดยเฉพาะสถานการณ์น้ำลุ่มน้ำมูล-ลุ่มน้ำชี โดยมีการรายงานเหตุการณ์มายังศูนย์ปฏิบัติการน้ำอัจฉริยะ (SWOC) ผ่านช่องทางออนไลน์ และออฟไลน์เป็นรายชั่วโมงทุกวันได้แก่ทาง e-mail : wmsc.1460@gmail.com และ Line : SWOC CENTER

4. การบริหารน้ำในลุ่มน้ำอื่นๆ กรมชลประทานได้เตรียมการกำจัดสิ่งกีดขวางทางน้ำ ตรวจสอบสภาพอาคารให้อยู่ในสภาพพร้อมใช้งาน จัดเตรียมเครื่องจักรเครื่องมือ อุปกรณ์เครื่องสูบน้ำและมอบหมายหน้าที่ให้เจ้าหน้าที่เตรียมพร้อมรับสถานการณ์น้ำหลากที่จะเกิดขึ้นจากฝนตกหนักในช่วงสัปดาห์นี้ไว้พร้อมแล้ว