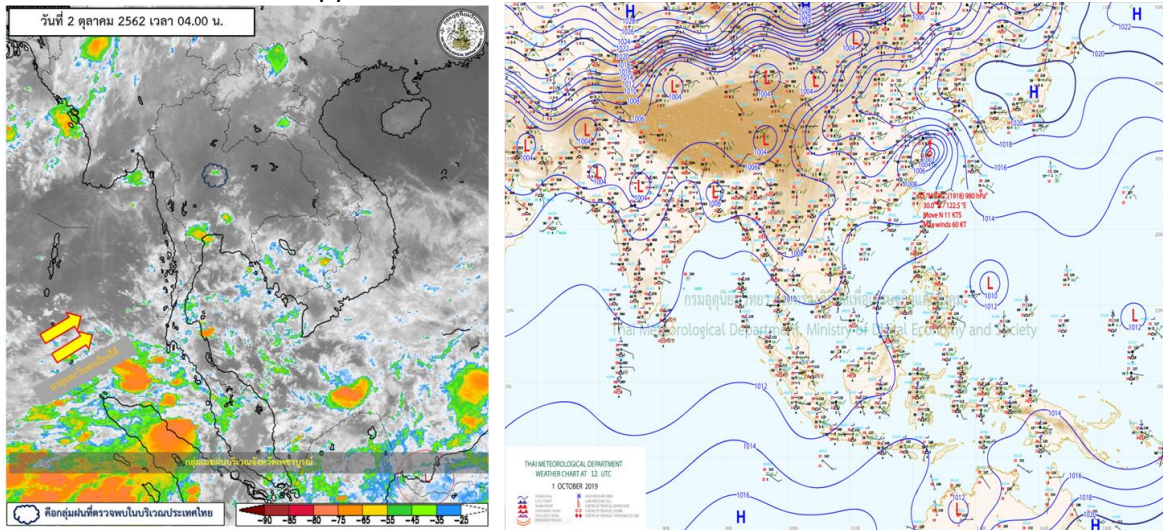


รายงานสรุปศูนย์ปฏิบัติการน้ำอัจฉริยะ
เรื่อง สถานการณ์น้ำและการเฝ้าระวัง
ประจำวันพุธที่ 2 ตุลาคม พ.ศ. 2562

1. สภาพอากาศและปริมาณฝน

1.1 สภาพอากาศ (กรมอุตุนิยมวิทยา)



เนื่องจากลมตะวันตกเฉียงใต้พัดปกคลุมภาคเหนือ ภาคกลาง ภาคตะวันออก และภาคใต้ ในขณะที่ลมตะวันออกเฉียงใต้พัดปกคลุมภาคตะวันออกเฉียงเหนือ ส่งผลให้บริเวณประเทศไทยมีฝนเพิ่มมากขึ้น

1.2 สภาพฝน

ปริมาณฝนสูงสุด 5 อันดับ จากกรมอุตุนิยมวิทยา เวลา 07.00 น. วันที่ 2 ต.ค.62 ถึง เวลา 07.00 น. วันที่ 2 ต.ค.62 ตามลำดับ ดังนี้

1. อ.โชคชัย นครราชสีมา	วัดปริมาณฝนได้	50.5	มม.
2. อ.หาดใหญ่ สงขลา	วัดปริมาณฝนได้	44.2	มม.
3. อ.หัวหิน ประจวบคีรีขันธ์	วัดปริมาณฝนได้	27.4	มม.
4. อ.เกาะลันตา กระบี่	วัดปริมาณฝนได้	19.0	มม.
5. อ.เมือง สตูล	วัดปริมาณฝนได้	17.8	มม.

2. สถานการณ์น้ำท่าและสภาพน้ำในอ่างเก็บน้ำ

2.1 สถานการณ์น้ำท่าในลุ่มน้ำต่างๆ (2 ต.ค.62 เวลา 06.00 น.)

แม่น้ำ	สถานี	ที่ตั้งสถานี			ตลิ่ง ม.	ความจุ ม. ³ / วิ.	ระดับน้ำ ม.	ปริมาณน้ำ		ต่ำ(-) สูง(+) กว่าตลิ่ง	อยู่ใน เกณฑ์	แนวโน้ม
								วันนี้ ม. ³ / วิ.	เมื่อวาน ม. ³ / วิ.			
1. ปิง	P.1	สะพานนารัฐ	อำเภอเมือง	จังหวัดเชียงใหม่	3.70	445	1.19	11.60	42.40	-2.51	น้อย	ลดลง
	P.7A	สะพานบ้านห้วยยาง	อำเภอเมือง	จังหวัดกำแพงเพชร	5.34	3,000	0.44	113.60	69.70	-4.90	น้อย	เพิ่มขึ้น
	P.17	บ้านท่าจี้	อำเภอบรรพตพิสัย	จังหวัดนครสวรรค์	39.80	2,990	34.48	75.00	81.00	-5.32	น้อย	ลดลง
2. วัง	W.1C	สะพานเสตุวาริ	อำเภอเมือง	จังหวัดลำปาง	5.20	651	-0.47	0.46	0.35	-5.67	น้อย	ทรงตัว
	W.4A	บ้านวังหมื่น	อำเภอสามเงา	จังหวัดตาก	8.00	700	0.98	20.35	23.44	-7.02	น้อย	ลดลง
3. ยม	Y.1C	สะพานบ้านน้ำโค้ง	อำเภอเมือง	จังหวัดแพร่	8.20	993	0.76	38.26	40.24	-7.44	น้อย	ลดลง
	Y.4	สะพานตลาดธานี	อำเภอเมือง	จังหวัดสุโขทัย	7.40	509	3.05	12.76	11.14	-4.35	น้อย	เพิ่มขึ้น
4. น่าน	N.1	หน้าสำนักงานป่าไม้	อำเภอเมือง	จังหวัดน่าน	7.00	1,217	0.50	57.00	61.75	-6.50	น้อย	ลดลง
	N.5A	สะพานอากาศรถ	อำเภอเมือง	จังหวัดพิษณุโลก	10.37	1,365	1.13	100.00	70.46	-9.24	น้อย	เพิ่มขึ้น
	N.67	สะพานบ้านเกษไชโย	อำเภอชุมแสง	จังหวัดนครสวรรค์	28.30	1,579	21.31	360.00	407.00	-6.99	ปกติ	ลดลง
5. เจ้าพระยา	C.2	ค่ายจิรประวัติ	อำเภอเมือง	จังหวัดนครสวรรค์	26.20	3,590	18.85	554.00	632.00	-7.35	ปกติ	ลดลง
	C.13	ท้ายเขื่อนเจ้าพระยา	อำเภอสรรพยา	จังหวัดชัยนาท	16.34	2,840	6.15	130.00	178.00	-10.19	น้อย	ลดลง
6. มูล	M.6A	บ้านสะตึก	อำเภอสะตึก	จังหวัดบุรีรัมย์	6.00	440	1.83	35.50	58.00	-4.17	น้อย	ลดลง
	M.182	บ้านสีลาน	อำเภอกันทรารมย์	จังหวัดศรีสะเกษ	10.60	1,540	7.96	434.00	392.00	-2.64	ปกติ	เพิ่มขึ้น
	M.7	สะพานเสรีประชาธิปไตย	อำเภอเมือง	จังหวัดอุบลราชธานี	7.00	2,300	7.47	2581.00	2878.00	0.47	ท่วม	ลดลง
7. ซี	E.20A	บ้านบ้านฟ้าหยาด	อำเภอมหาชนะชัย	จังหวัดยโสธร	10.00	1,105	7.53	355.95	721.83	-2.47	ปกติ	ลดลง
	B.9	บ้านสาระเห็ด	อำเภอท่ายาง	จังหวัดเพชรบุรี	6.60	355	3.84	78.20	77.40	-2.76	ปกติ	เพิ่มขึ้น
เพชรบุรี	B.6A	สะพานท่าเกวียน	อำเภอแก่งกระจาน	จังหวัดเพชรบุรี	6.00	260	0.60	1.00	1.00	-5.40	น้อย	ทรงตัว
	B.15	สะพานเทศบาล	อำเภอเมือง	จังหวัดเพชรบุรี	5.40	150	2.96	54.50	56.10	-2.44	ปกติ	ลดลง

2.2 สถานีน้ำล้นตลิ่ง (2 ต.ค.62 เวลา 06.00น.)

สถานีน้ำท่าที่ระดับน้ำล้นตลิ่ง												
02 ต.ค. 2562 เวลา 6:00 น.												
ลำดับ	ชื่อสถานี	ลุ่มน้ำ	แม่น้ำ	รายละเอียด	อำเภอ	จังหวัด	ระดับตลิ่ง	ความจุลุ่มน้ำ	ระดับน้ำ (ม.-รสม.)	ปริมาณน้ำ	ระดับน้ำที่ล้นตลิ่ง	แนวโน้ม
							(เมตร-รสม.)	(ลบ.ม./วินาที)	(เมตร-รสม.)	(ลบ.ม./วินาที)	(เมตร)	
1	M.7	มูล	มูล	สะพานเสรีประชาธิปไตย	อ.วารินชำราบ	จ.อุบลราชธานี	7	2300	7.47	2581	+0.47	ลดลง
2	M.95	มูล	ลำเสียวใหญ่	บ้านกู่	อ.สุวรรณภูมิ	จ.ร้อยเอ็ด	3.2	50	3.69	100.2	0	ลดลง
3	M.42	มูล	ทับทัน	บ้านห้วยทับทัน	อ.ห้วยทับทัน	จ.ศรีสะเกษ	6.9	90	7.78	111.25	+0.88	ลดลง

โดย ฝ่ายสารสนเทศและพยากรณ์น้ำ ส่วนอุทกวิทยา

2.3 สภาพน้ำในอ่างเก็บน้ำขนาดใหญ่ (ข้อมูล วันที่ 2 ต.ค. 62)

ภาค อ่างเก็บน้ำเขื่อน	ความจุ ที่ รณศ. (ล้าน ม. ³)	ความจุ ที่ รณก. (ล้าน ม. ³)	ความจุน้ำ ใช้การ (ล้าน ม. ³)	ณ วันที่							ไปหลง วันนี้ (ล้าน ม. ³)	ระบาย วันนี้ (ล้าน ม. ³)
				ปี2561		ปี2562						
				ปริมาตร (ล้าน ม. ³)	% รณก.	ปริมาตร (ล้าน ม. ³)	% รณก.	ปริมาตรใช้การ (ล้าน ม. ³)	% รณก.	ใช้การ		
เหนือ												
ภูมิพล*	13,462	13,462	9,662	8,687	65	5,818	43	2,018	15	21	11.41	15.60
สิริกิติ์*	10,508	9,510	6,660	8,219	86	5,447	57	2,597	27	39	12.41	21.67
แม่จัดสมบูรณ์ชล	323	265	253	190	72	146	55	134	51	53	0.11	0.08
แม่กวางอุดมธารา	295	263	249	111	42	78	30	64	24	26	0.26	0.87
กัวลม	106	106	103	69	65	69	65	66	62	64	0.87	1.23
กัวคองหมา	209	170	164	162	95	120	70	113	67	69	0.34	0.34
แควน้อยบำรุงแดน	1,080	939	896	668	71	510	54	467	50	52	1.16	2.59
แม่เมาะ	110	110	94	30	28	38	35	22	20	24	0.30	0.30
ตะวันออกเฉียงเหนือ												
ห้วยหลวง	136	136	129	71	52	92	68	85	63	66	0.00	0.20
น้ำอูน	780	520	475	514	99	356	68	311	60	65	0.00	2.20
น้ำพุง*	200	165	157	125	76	89	54	81	49	52	0.36	0.00
จุฬารัตน์*	181	164	127	115	70	51	31	14	9	11	0.32	0.00
อุบลรัตน์*	4,640	2,431	1,850	837	34	640	26	59	2	3	0.00	0.30
ลำปาว	2,450	1,980	1,880	1,377	70	1,714	87	1,614	82	86	0.00	5.60
ลำตะคอง	445	314	292	274	87	174	55	151	48	52	1.24	0.25
ลำพระเพลิง	242	155	154	108	70	40	26	38	25	25	0.30	0.35
มูลบน	350	141	134	78	55	53	38	46	33	34	0.19	0.05
ลำแซะ	325	275	268	179	65	106	39	99	36	37	0.97	0.22
ลำนางรอง	197	121	118	42	34	23	19	20	16	17	0.05	0.00
สิรินธร*	1,966	1,966	1,135	1,383	70	1,845	94	1,014	52	89	0.84	8.23
กลาง												
ป่าสักชลสิทธิ์	960	960	957	683	71	441	46	438	46	46	2.66	0.26
ทับเสลา	190	160	143	44	28	36	23	19	12	13	0.00	0.08
กระเสียว	390	299	259	115	39	71	24	31	10	12	0.13	0.02
ตะวันตก												
ศรีนครินทร์*	18,770	17,745	7,480	16,179	91	15,316	86	5,051	28	68	18.35	5.04
วชิราลงกรณ์*	11,000	8,860	5,848	7,933	90	7,977	90	4,965	56	85	13.68	20.02
ตะวันออก												
ขุนด่านปราการชล	225	224	219	213	95	183	82	178	80	81	0.52	0.05
คลองสีซัด	450	420	390	373	89	126	30	96	23	25	0.30	0.00
บางพระ	127	117	105	79	67	55	47	43	37	41	0.00	0.25
หนองปลาไหล	206	164	150	139	85	94	57	80	49	53	0.00	0.00
ประแสร์	322	295	275	272	92	141	48	121	41	44	0.43	0.29
นฤปดินทรจินดา	338	295	276	281	95	242	82	223	75	81	0.89	0.00
ใต้												
แก่งกระจาน	900	710	645	650	92	600	84	535	75	83	6.33	8.90
ปราณบุรี	490	391	373	285	73	276	71	259	66	69	6.95	8.49
ราชประภา*	6,144	5,639	4,287	4,800	85	3,875	69	2,523	45	59	6.62	4.84
บางยาง*	1,590	1,454	1,178	705	49	741	51	465	32	39	3.07	2.97

ต่ำกว่า 30 %

รวม 7 แห่ง

ตั้งแต่ 31 - 50%

รวม 8 แห่ง

ตั้งแต่ 51-80%

รวม 13 แห่ง

มากกว่า 80%

รวม 7 แห่ง

2.4 สภาพน้ำในอ่างเก็บน้ำ 4 เขื่อนหลักกลุ่มเจ้าพระยา (ข้อมูล วันที่ 2 ต.ค. 62)

สภาพน้ำในอ่างเก็บน้ำ ภูมิพล สิริกิติ์ แควน้อยฯ และป่าสักฯ วันที่ 2 ตุลาคม 2562

อ่างเก็บน้ำ	ปริมาตรน้ำในอ่างฯ		ปริมาตรน้ำใช้การได้		ปริมาณน้ำไหลลงอ่างฯ		ปริมาณน้ำระบาย		รับน้ำได้อีก
	ปี 2562	% ความจุ	ปริมาตรน้ำ	% ใช้การ	วันนี้	เมื่อวาน	วันนี้	เมื่อวาน	
ภูมิพล	5,818	43	2,018	21	11.41	8.88	15.60	10.37	7,644
สิริกิติ์	5,447	57	2,597	39	12.41	12.03	21.67	17.32	4,063
ภูมิพล+สิริกิติ์	11,265	49	4,615	28	23.82	20.91	37.27	27.69	11,707
แควน้อยฯ	510	54	467	52	1.16	1.54	2.59	0.86	429
ป่าสักชลสิทธิ์	441	46	438	46	2.66	2.65	0.26	0.09	519
รวมทั้งหมด	12,217	49	5,521	30	27.64	25.10	40.12	28.64	12,654

(หน่วย : ล้าน ลบ.ม.)

2.2 สถานการณ์น้ำลุ่มน้ำเจ้าพระยา

แม่น้ำปิง ปริมาณน้ำไหลผ่านที่สถานี P.17 อ.บรรพตพิสัย จ.นครสวรรค์ วัดได้ 75.00 ลบ.ม./วินาที (เมื่อวาน 81.00 ลบ.ม./วินาที) ต่ำกว่าตลิ่ง 5.35 เมตร มี**แนวโน้มลดลง**

แม่น้ำน่าน ปริมาณน้ำไหลผ่านที่สถานี N.67 อ.ชุมแสง จ.นครสวรรค์ วัดได้ 360.00 ลบ.ม./วินาที (เมื่อวาน 407.00 ลบ.ม./วินาที) ต่ำกว่าตลิ่ง 6.99 เมตร มี**แนวโน้มลดลง**

แม่น้ำเจ้าพระยา ปริมาณน้ำไหลผ่านที่สถานี C.2 อ.เมืองนครสวรรค์ วัดได้ 554.00 ลบ.ม./วินาที (เมื่อวาน 632.00 ลบ.ม./วินาที) ต่ำกว่าตลิ่ง 7.62 เมตร มี**แนวโน้มลดลง** และมีปริมาณน้ำไหลผ่านท้ายเขื่อนเจ้าพระยา (C.13) ในอัตรา 130.00 ลบ.ม./วินาที (เมื่อวาน 178.00 ลบ.ม./วินาที) ไหลผ่านสถานีวัดน้ำ C.29A อ.บางโพธิ์ มีปริมาณน้ำไหลผ่านเฉลี่ย 497.00 ลบ.ม./วินาที (เมื่อวาน 562.00 ลบ.ม./วินาที)

2.6 สภาพน้ำในอ่างเก็บน้ำขนาดกลาง (ข้อมูล วันที่ 2 ต.ค. 62)

ข้อมูลวันที่ 2 ตุลาคม 2562															
สรุปอ่างขนาดกลางที่มีปริมาตรในช่วง <=30 % และ >100 %															
<=30 %				31 - 50 %				>50-100%				>100 %			
ภาค	จำนวน	สขป.	จำนวน	ภาค	จำนวน	สขป.	จำนวน	ภาค	จำนวน	สขป.	จำนวน	ภาค	จำนวน	สขป.	จำนวน
เหนือ	17	1	6	เหนือ	18	1	4	เหนือ	39	1	5	เหนือ	1	1	0
		2	7			2	11			2	20			2	1
		3	1			3	1			3	3			3	0
		4	3			4	2			4	11			4	0
ตะวันออก	30	5	6	ตะวันออก	23	5	6	ตะวันออก	128	5	40	ตะวันออก	37	5	1
		6	6			6	6			6	28			6	12
		7	0			7	0			7	38			7	9
		8	18			8	11			8	22			8	15
ตะวันออก	6	9	6	ตะวันออก	12	9	12	ตะวันออก	28	9	28	ตะวันออก	5	9	5
กลาง	3	10	2	กลาง	4	10	3	กลาง	15	10	14	กลาง	0	10	0
		11	0			11	0			11	0			11	0
		12	1			12	1			12	1			12	0
ตะวันตก	1	13	1	ตะวันตก	2	13	2	ตะวันตก	3	13	3	ตะวันตก	1	13	1
ใต้	5	14	0	ใต้	9	14	3	ใต้	25	14	14	ใต้	0	14	0
		15	3			15	3			15	7			15	0
		16	2			16	3			16	3			16	0
		17	0			17	0			17	1			17	0
รวม	62	รวม	62	รวม	68	รวม	68	รวม	238	รวม	238	รวม	44	รวม	44

รวมทั้งหมด 412 แห่ง

2.7 การจัดสรรน้ำฤดูฝน (ข้อมูล ณ 2 ต.ค.62)

อ่างเก็บน้ำ	แผน (ล้าน ลบ.ม.)	ผลการจัดสรร (ล้าน ลบ.ม.)	คงเหลือ (ล้าน ลบ.ม.)
ทั่วประเทศ	31,008	18,240 (59%)	12,768 (41%)
เจ้าพระยา (4 เขื่อน)	11,277	5,187 (46%)	6,090 (54%)

3. วิเคราะห์สถานการณ์

3.1 คาดการณ์ปริมาณฝนจากแบบจำลองบรรยากาศกรมอุตุนิยมวิทยา(3วันล่วงหน้า)

- วันที่ 2 ต.ค. 62 (วันที่ 2 ต.ค. 62 เวลา 07.00 น. – 3 ต.ค. 62 เวลา 07.00 น.) มีฝนตกปานกลาง (10.1 มม. – 35.0 มม.) บริเวณพื้นที่ จ.พิษณุโลก จ.สุโขทัย จ.พิจิตร จ.เพชรบูรณ์ จ.นครสวรรค์ จ.ชัยภูมิ จ.นครราชสีมา จ.บุรีรัมย์ จ.ศรีสะเกษ จ.อุบลราชธานี จ.อุทัยธานี จ.ฉะเชิงเทรา จ.ชลบุรี จ.ระยอง จ.จันทบุรี จ.ราชบุรี จ.สมุทรสาคร ภาคเหนือ ภาคตะวันตกและภาคใต้ มีฝนตกปานหนัก (35.1 มม. –90.0 มม.)บริเวณพื้นที่ จ.เชียงราย จ.ลำปาง จ.แพร่ จ.พิจิตร จ.พิษณุโลกและภาคใต้

- วันที่ 3 ต.ค.62 (วันที่ 3 ต.ค. 62 เวลา 07.00 น.– 4 ต.ค. 62 เวลา 07.00 น.) มีฝนตกปานกลาง (10.1 มม.-35.0 มม.) บริเวณพื้นที่ จ.กำแพงเพชร จ.นครปฐม จ.กาญจนบุรี จ.พิษณุโลก จ.พิจิตร จ.เพชรบูรณ์ จ.เลย จ.สุโขทัย จ.ชัยภูมิ จ.ศรีสะเกษ จ.ร้อยเอ็ด จ.ยโสธร จ.กาฬสินธุ์ จ.สกลนคร จ.มุกดาหาร จ.สมุทรสงคราม จ.เพชรบุรี ภาคเหนือและภาคใต้ มีฝนตกปานหนัก (35.1 มม. –90.0 มม.) บริเวณพื้นที่ จ.เชียงรายและจ.น่าน

- วันที่ 4 ต.ค.62 (วันที่ 4 ต.ค. 62 เวลา 07.00 น.– 5 ต.ค. 62 เวลา 07.00 น.) มีฝนตกปานกลาง (10.1 มม.-35.0 มม.) บริเวณพื้นที่ จ.น่าน จ.เชียงราย จ.อุดรดิตถ์ จ.สุโขทัย จ.พิษณุโลก จ.พิจิตร จ.นครสวรรค์ จ.สิงห์บุรี จ.อ่างทอง จ.สุพรรณบุรี จ.นครปฐม จ.สุพรรณบุรี จ.เพชรบูรณ์ จ.สมุทรสาคร จ.ราชบุรี จ.กำแพงเพชร จ.ฉะเชิงเทรา จ.ชลบุรีจ.สุราษฎร์ธานี ภาคตะวันออกเฉียงเหนือและภาคใต้ มีฝนตกปานหนัก (35.1 มม. –90.0 มม.) บริเวณพื้นที่ จ.นครราชสีมา

3.2 คาดการณ์ปริมาณน้ำ (วันที่ 3 ต.ค. 62)

คาดการณ์ปริมาณน้ำไหลผ่านลุ่มน้ำปิงที่สถานี P.17 อ.บรรพตพิสัย จ.นครสวรรค์ จะมีปริมาณน้ำไหลผ่าน 62.00ลบ.ม./วินาที มีแนวโน้มลดลงส่วนลุ่มน้ำน่านที่สถานี N.67 อ.ชุมแสง จ.นครสวรรค์ จะมีปริมาณน้ำไหลผ่าน 354.00ลบ.ม./วินาที มีแนวโน้มลดลงโดยจะทำให้ในลุ่มน้ำเจ้าพระยาที่สถานี C.2 อ.เมืองนครสวรรค์ จ.นครสวรรค์ จะมีปริมาณน้ำผ่าน 453.00 ลบ.ม./วินาที มีแนวโน้มลดลงและคาดการณ์ปริมาณน้ำไหลผ่านลุ่มน้ำมูลที่สถานี M.7 อ.วารินชำราบ จ.อุบลราชธานี จะมีปริมาณน้ำไหลผ่าน 2375.00 ลบ.ม./วินาที มีแนวโน้มลดลง

4. รายงานสถานการณ์ค่าความเค็ม (ข้อมูล วันที่ 2 ต.ค.62)

แม่น้ำ	สถานีเฝ้าระวัง	เกณฑ์เฝ้าระวัง (กรัม/ลิตร)	ค่าความเค็ม (กรัม/ลิตร)
เจ้าพระยา	ประปาสำแล	0.25	0.12
ปราจีน-บางปะกง	ปราจีนบุรี	2.00	0.03
ท่าจีน	ปากคลองจินดา	0.75	0.21
แม่กลอง	ปากคลองดำเนินสะดวก	2.00	0.13

5. สรุปผลการวิเคราะห์สถานการณ์

สภาพน้ำในอ่างเก็บน้ำขนาดใหญ่ที่มีปริมาณน้ำน้อยกว่าหรือเท่ากับ 30% ของความจุอ่างมีจำนวน 7 แห่ง อ่างเก็บน้ำขนาดใหญ่ที่มีปริมาณน้ำระหว่าง 30 - 50% ของความจุอ่าง มีจำนวน 8 แห่ง อ่างเก็บน้ำขนาดใหญ่ที่มีปริมาณน้ำตั้งแต่ 51-80% ของความจุอ่าง มีจำนวน 13 แห่ง และอ่างเก็บน้ำขนาดใหญ่ที่มีปริมาณน้ำมากกว่า 80% ของความจุอ่าง มีจำนวน 7 แห่ง

สภาพน้ำในอ่างเก็บน้ำขนาดกลางจำนวน 412 แห่ง วันที่ 2 ต.ค.62 แบ่งได้ ดังนี้

- อ่างเก็บน้ำขนาดกลางที่มีปริมาณน้ำน้อยกว่าหรือเท่ากับ 30% มีจำนวน 62 แห่ง
- อ่างเก็บน้ำขนาดกลางที่มีปริมาณน้ำมากกว่า 30 - 50% มีจำนวน 68 แห่ง
- อ่างเก็บน้ำขนาดกลางที่มีปริมาณน้ำมากกว่า 50 - 100% มีจำนวน 238 แห่ง
- อ่างเก็บน้ำขนาดกลางที่มีปริมาณน้ำมากกว่า 100% มีจำนวน 44 แห่ง

อ่างเก็บน้ำส่วนใหญ่สามารถรองรับน้ำฝนที่จะตกไว้ได้ทั้งหมดยกเว้นอ่างเก็บน้ำในภาคอีสานบางแห่งที่มีปริมาณน้ำมากกว่าร้อยละ 100 ได้ให้เฝ้าระวังอย่างใกล้ชิดแล้ว

6. สถานการณ์อุทกภัย (วันที่ 2 ต.ค. 62)

สถานการณ์อุทกภัยรวมทั้งสิ้น 31 จังหวัด ปัจจุบันมีสถานการณ์น้ำท่วม 6 จังหวัด ได้แก่ ยโสธร ร้อยเอ็ด ศรีสะเกษ อุบลราชธานี และสกลนคร สถานการณ์น้ำกลับเข้าสู่ภาวะปกติ 26 จังหวัด ได้แก่ จังหวัด เชียงใหม่ ลำปาง แพร่ น่าน สุโขทัย พิษณุโลก อุตรดิตถ์ พิจิตร แม่ฮ่องสอน เพชรบูรณ์ กาญจนบุรี ชัยภูมิ นครราชสีมา ขอนแก่น มุกดาหาร กาฬสินธุ์ มหาสารคาม อุตรธานี นครพนม อำนาจเจริญ พระนครศรีอยุธยา ชัยนาท สระแก้ว ชุมพร ปราจีนบุรี และระนอง

กรมชลประทานได้ให้การช่วยเหลือพื้นที่ที่ยังประสบอุทกภัยทั้ง 5 จังหวัด โดยติดตั้งเครื่องสูบน้ำจำนวน 70 เครื่อง และเครื่องผลักดันน้ำ จำนวน 365 เครื่อง

สำหรับการช่วยเหลือพื้นที่ประสบอุทกภัยในลุ่มน้ำชี-ลุ่มน้ำมูล ที่ประสบอุทกภัย 4 จังหวัด 27 อำเภอ รวมพื้นที่ได้รับผลกระทบจำนวน 260,514 ไร่ กรมชลประทานได้ติดตั้งเครื่องสูบน้ำรวมทั้งสิ้น 66 เครื่อง (จังหวัดยโสธร 12 เครื่อง จังหวัดร้อยเอ็ด 45 เครื่อง จังหวัดอุบลราชธานี 9 เครื่อง) เครื่องผลักดันน้ำติดตั้งทั้งสิ้น 361 เครื่อง (จังหวัดยโสธร 10 เครื่อง จังหวัดร้อยเอ็ด 18 เครื่อง จังหวัดอุบลราชธานี 333 เครื่อง)

7. ข้อปฏิบัติ

1. การบริหารจัดการน้ำในลุ่มน้ำชี ชะลอการระบายน้ำจากแม่น้ำชีตอนบนที่เขื่อนมหาสารคาม โดยลดบานระบายน้ำลง 0.2 ม. พร้อมควบคุมการระบายน้ำจากอ่างเก็บน้ำขนาดใหญ่ ขนาดกลาง และขนาดเล็ก จำนวน 23 แห่ง ท้ายเขื่อนมหาสารคาม

2. การบริหารจัดการน้ำในลุ่มน้ำมูล ชะลอการระบายน้ำที่เขื่อนราษีไศลให้สอดคล้องกับสถานการณ์น้ำ ด้านท้ายน้ำ และเฝ้าระวังติดตามสถานการณ์น้ำตลอดเวลา พร้อมกับปรับลดการระบายน้ำจากอ่างเก็บน้ำขนาดใหญ่ ขนาดกลาง และขนาดเล็ก จำนวน 57 แห่ง และชะลอการระบายน้ำที่เขื่อนลำเซบายอำนาจเจริญและเขื่อนลำเซบก อุบลราชธานี เขื่อนลำโดมใหญ่ และอาคารในลำน้ำสาขาอื่นๆ รวมทั้งเฝ้าติดตามปริมาณน้ำที่สถานีวัดน้ำ M.7 สะพานเสรีประชาธิปไตย อ.เมือง จ.อุบลราชธานี ตลอด 24 ชั่วโมง

3. เฝ้าระวังติดตามสถานการณ์น้ำ ระดับน้ำ ปริมาณน้ำ และคุณภาพน้ำ อย่างใกล้ชิด โดยเฉพาะสถานการณ์น้ำลุ่มน้ำมูล-ลุ่มน้ำชี โดยมีการรายงานเหตุการณ์มายังศูนย์ปฏิบัติการน้ำอัจฉริยะ (SWOC) ผ่านช่องทางออนไลน์ และออฟไลน์เป็นรายชั่วโมงทุกวันได้แก่ทาง e-mail : wmsc.1460@gmail.com และ Line : SWOC CENTER

4. การบริหารน้ำในกลุ่มน้ำอื่นๆกรมชลประทานได้เตรียมการกำจัดสิ่งกีดขวางทางน้ำ ตรวจสอบสภาพอาคารให้อยู่ในสภาพพร้อมใช้งานจัดเตรียมเครื่องจักรเครื่องมือ อุปกรณ์เครื่องสูบน้ำและมอบหมายหน้าที่ให้เจ้าหน้าที่เตรียมพร้อมรับสถานการณ์น้ำหลากที่จะเกิดขึ้นจากฝนตกหนักในช่วงสัปดาห์นี้ไว้พร้อมแล้ว