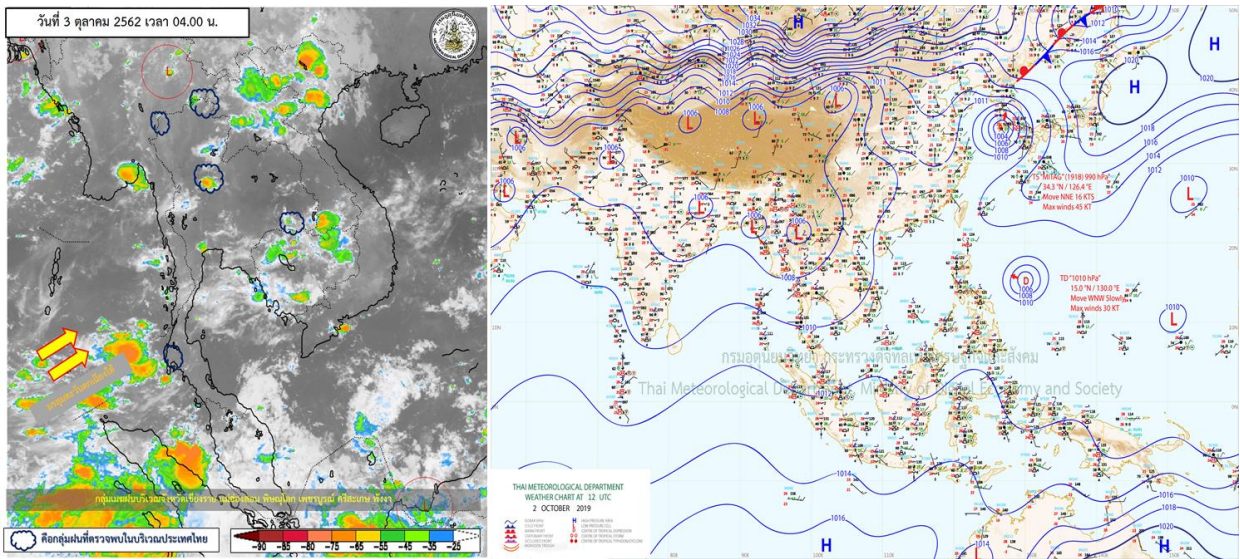


รายงานสรุปศูนย์ปฏิบัติการน้ำอัจฉริยะ
เรื่อง สถานการณ์น้ำและการเฝ้าระวัง
ประจำวันพฤหัสบดีที่ 3 ตุลาคม พ.ศ. 2562

1. สภาพอากาศและปริมาณฝน

1.1 สภาพอากาศ (กรมอุตุนิยมวิทยา)



ลมตะวันตกเฉียงใต้พัดปกคลุมภาคเหนือ ภาคกลาง และภาคใต้ ประกอบกับลมตะวันออกเฉียงใต้พัดปกคลุมภาคตะวันออกเฉียงเหนือตอนล่าง และภาคตะวันออก ลักษณะเช่นนี้ทำให้ประเทศไทยยังคงมีฝนฟ้าคะนองบางแห่งบริเวณภาคเหนือ ภาคตะวันออกเฉียงเหนือตอนล่าง ภาคกลาง ภาคตะวันออก และภาคใต้ รวมทั้งกรุงเทพมหานครและปริมณฑล

1.2 สภาพฝน

ปริมาณฝนสูงสุด 5 อันดับ จากกรมอุตุนิยมวิทยา เวลา 07.00 น. วันที่ 2 ต.ค.62 ถึง เวลา 07.00 น. วันที่ 3 ต.ค.62 ตามลำดับ ดังนี้

1. อ.มะนัง จ.สตูล	วัดปริมาณฝนได้	99.5	มม.
2. อ.กาบัง จ.ยะลา	วัดปริมาณฝนได้	54.4	มม.
3. อ.ทุ่งยางแดง จ.ปัตตานี	วัดปริมาณฝนได้	53.4	มม.
4. อ.เมืองพังงา จ.พังงา	วัดปริมาณฝนได้	50.0	มม.
5. อ.พระพรหม จ.นครศรีธรรมราช	วัดปริมาณฝนได้	43.5	มม.

2. สถานการณ์น้ำท่าและสภาพน้ำในอ่างเก็บน้ำ

2.1 สถานการณ์น้ำท่าในลุ่มน้ำต่างๆ (3 ต.ค.62 เวลา 06.00 น.)

แม่น้ำ	สถานี	ที่ตั้งสถานี	ตลิ่ง ม.	ความจุ ม. ³ / วิ.	ระดับน้ำ ม.	ปริมาณน้ำ		ต่ำ(-) สูงกว่าตลิ่ง	อยู่ใน เกณฑ์	แนวโน้ม
						วันนี้ ม. ³ / วิ.	เมื่อวาน ม. ³ / วิ.			
1. ปิง	P.1	สะพานนารัฐ อำเภอเมือง จังหวัดเชียงใหม่	3.70	445	1.19	11.60	11.60	-2.51	น้อย	ทรงตัว
	P.7A	สะพานบ้านห้วยยาง อำเภอเมือง จังหวัดกำแพงเพชร	5.34	3,000	0.66	180.90	113.60	-4.68	น้อย	เพิ่มขึ้น
	P.17	บ้านท่าจั่ว อำเภอบรรพตพิสัย จังหวัดนครสวรรค์	39.80	2,990	34.60	95.00	75.00	-5.20	น้อย	เพิ่มขึ้น
2. วัง	W.1C	สะพานเสตุวารี อำเภอเมือง จังหวัดลำปาง	5.20	651	-0.42	0.56	0.46	-5.62	น้อย	ทรงตัว
	W.4A	บ้านวังหมัน อำเภอสางเภา จังหวัดตาก	8.00	700	0.88	17.47	20.35	-7.12	น้อย	ลดลง
3. ยม	Y.1C	สะพานบ้านน้ำโค้ง อำเภอเมือง จังหวัดแพร่	8.20	993	0.73	36.28	38.26	-7.47	น้อย	ลดลง
	Y.4	สะพานตลาดธานี อำเภอเมือง จังหวัดสุโขทัย	7.40	509	2.85	9.97	12.76	-4.55	น้อย	ลดลง
4. น่าน	N.1	หน้าสำนักงานป่าไม้ อำเภอเมือง จังหวัดน่าน	7.00	1,217	0.47	54.30	57.00	-6.53	น้อย	ลดลง
	N.5A	สะพานเอกาทศรถ อำเภอเมือง จังหวัดพิษณุโลก	10.37	1,365	2.61	232.90	99.00	-7.76	ปกติ	เพิ่มขึ้น
	N.67	สะพานบ้านเกษไชย อำเภอชุมแสง จังหวัดนครสวรรค์	28.30	1,579	20.92	311.00	360.00	-7.38	ปกติ	ลดลง
5. เจ้าพระยา	C.2	ค่ายจิรประวัติ อำเภอเมือง จังหวัดนครสวรรค์	26.20	3,590	18.65	493.00	554.00	-7.55	น้อย	ลดลง
	C.13	ท้ายเขื่อนเจ้าพระยา อำเภอสรรพยา จังหวัดชัยนาท	16.34	2,840	5.89	102.00	130.00	-10.45	น้อย	ลดลง
6. มูล	M.6A	บ้านสะตึก อำเภอเสตึก จังหวัดบุรีรัมย์	6.00	440	1.55	21.50	35.50	-4.45	น้อย	ลดลง
	M.182	บ้านสีถ่าน อำเภอกันทรารมย์ จังหวัดศรีสะเกษ	10.60	1,540	7.93	416.00	434.00	-2.67	ปกติ	ลดลง
	M.7	สะพานเสรีประชาธิปไตย อำเภอเมือง จังหวัดอุบลราชธานี	7.00	2,300	7.11	2312.00	2581.00	0.11	ท่วม	ลดลง
7. สี	E.20A	บ้านบ้านฟ้าหยาด อำเภอมหาชนะชัย จังหวัดยโสธร	10.00	1,105	6.30	221.50	355.95	-3.70	ปกติ	ลดลง
8. เพชรบุรี	B.9	บ้านสาระเห็ด อำเภอท่ายาง จังหวัดเพชรบุรี	6.60	355	3.83	77.40	78.20	-2.77	ปกติ	ลดลง
	B.6A	สะพานท่าเกวียน อำเภอแก่งกระจาน จังหวัดเพชรบุรี	6.00	260	0.76	2.10	1.00	-5.24	น้อย	เพิ่มขึ้น
	B.15	สะพานเทศบาล อำเภอเมือง จังหวัดเพชรบุรี	5.40	150	2.82	51.00	54.50	-2.58	ปกติ	ลดลง

2.2 สถานีน้ำล้นตลิ่ง (3 ต.ค.62 เวลา 06.00น.)

ลำดับ	ชื่อสถานี	ลุ่มน้ำ	แม่น้ำ	รายละเอียด	อำเภอ	จังหวัด	ระดับตลิ่ง	ความจุสถานี	ระดับน้ำ (ม.-รสม.)	ปริมาณน้ำ	ระดับน้ำที่ล้นตลิ่ง	แนวโน้ม	ศูนย์สารระดับ (MSL.)
							(เมตร-รสม.)	(ลบ.ม./วินาที)	(เมตร-รสม.)	(ลบ.ม./วินาที)	(เมตร)		(เมตร)
1	M.7	มูล	มูล	สะพานเสรีประชาธิปไตย	อ.วารินชำราบ	จ.อุบลราชธานี	7	2300	7.11	2312	+0.11	ลดลง	105.00
2	M.95	มูล	ลำเสียวใหญ่	บ้านคู	อ.สุวรรณภูมิ	จ.ร้อยเอ็ด	3.2	50	3.6	93	+0.40	ลดลง	118.10
3	M.42	มูล	ทับทัน	บ้านห้วยทับทัน	อ.ห้วยทับทัน	จ.ศรีสะเกษ	6.9	90	7.44	102.75	+0.54	ลดลง	118.90

โดย ฝ่ายสารสนเทศและพยากรณ์น้ำ ส่วนอุทกวิทยา

2.3 สภาพน้ำในอ่างเก็บน้ำขนาดใหญ่ (ข้อมูล วันที่ 3 ต.ค. 62)

ภาค อ่างเก็บน้ำเขื่อน	ความจุ ที่ รณส. (ล้าน ม. ³)	ความจุ ที่ รณก. (ล้าน ม. ³)	ความจุน้ำ ใช้การ (ล้าน ม. ³)	ณ วันที่							ไหลลง วันนี้ (ล้าน ม. ³)	ระบาย วันนี้ (ล้าน ม. ³)
				ปี2561		ปี2562						
				ปริมาตร (ล้าน ม. ³)	% รณก.	ปริมาตร (ล้าน ม. ³)	% รณก.	ปริมาตรใช้การ (ล้าน ม. ³)	% รณก.	% ใช้การ	% ใช้การ	
เหนือ												
ภูมิพล*	13,462	13,462	9,662	8,718	65	5,821	43	2,021	15	21	10.42	6.90
สิริกิติ์*	10,508	9,510	6,660	8,239	87	5,445	57	2,595	27	39	7.64	8.99
แม่จัดสมบูรณ์ชล	323	265	253	196	74	146	55	134	51	53	0.11	0.08
แม่กวางอุดมธารา	295	263	249	113	43	77	29	63	24	25	0.34	1.05
กิวลม	106	106	103	73	69	69	65	66	62	64	0.87	1.16
กิวคอบมา	209	170	164	166	97	119	70	113	67	69	0.16	0.34
แควน้อยบำรุงแดน	1,080	939	896	677	72	506	54	463	49	52	1.92	6.05
แม่มอก	110	110	94	31	28	38	35	22	20	24	0.12	0.30
ตะวันออกเฉียงเหนือ												
ห้วยหลวง	136	136	129	72	53	91	67	85	63	66	0.00	0.20
น้ำจูน	780	520	475	512	98	354	68	309	59	65	0.00	2.22
น้ำพุง*	200	165	157	125	76	89	54	81	49	52	0.07	0.00
จุฬารัตน์*	181	164	127	117	71	51	31	14	9	11	0.09	0.00
อุบลรัตน์*	4,640	2,431	1,850	841	35	638	26	57	2	3	0.00	0.30
ลำปาว	2,450	1,980	1,880	1,375	69	1,708	86	1,608	81	86	0.00	5.60
ลำตะคอง	445	314	292	275	88	174	55	151	48	52	0.45	0.26
ลำพระเพลิง	242	155	154	109	70	40	26	39	25	25	0.46	0.00
มูลบน	350	141	134	78	55	53	38	46	33	34	0.20	0.05
ลำแพระ	325	275	268	181	66	107	39	100	36	37	0.80	0.03
ลำน้ำรอง	197	121	118	42	34	23	19	20	16	17	0.03	0.00
สิรินธร*	1,966	1,966	1,135	1,386	70	1,842	94	1,011	51	89	2.67	4.50
กลาง												
ป่าสักชลสิทธิ์	960	960	957	684	71	441	46	438	46	46	1.54	2.59
ทับเสลา	190	160	143	44	28	36	23	19	12	13	0.00	0.08
กระเสียว	390	299	259	115	39	71	24	31	11	12	0.07	0.02
ตะวันตก												
ศรีนครินทร์*	18,770	17,745	7,480	16,179	91	15,331	86	5,066	29	68	20.30	5.04
วชิราลงกรณ์*	11,000	8,860	5,848	7,933	90	7,969	90	4,957	56	85	13.57	19.91
ตะวันออก												
ขุนด่านปราการชล	225	224	219	215	96	184	82	179	80	82	0.93	0.05
คลองสิียด	450	420	390	377	90	127	30	97	23	25	0.60	0.25
บางพระ	127	117	105	80	68	55	47	43	37	41	0.00	0.24
หนองปลาไหล	206	164	150	140	85	94	57	81	49	54	0.74	0.00
ประแสร์	322	295	275	275	93	142	48	122	41	44	0.65	0.29
นฤปดินทรจินดา	338	295	276	281	95	243	82	224	76	81	0.89	0.00
ใต้												
แก่งกระจาน	900	710	645	646	91	596	84	531	75	82	5.43	8.89
ปราณบุรี	490	391	373	287	73	275	70	258	66	69	5.76	6.76
รัชชประภา*	6,144	5,639	4,287	4,803	85	3,872	69	2,521	45	59	2.27	4.79
บางยาง*	1,590	1,454	1,178	714	49	742	51	465	32	40	3.40	2.93

ต่ำกว่า 30 %
รวม 7 แห่ง

ตั้งแต่ 31 - 50%
รวม 8 แห่ง

ตั้งแต่ 51-80%
รวม 13 แห่ง

มากกว่า 80%
รวม 7 แห่ง

2.4 สภาพน้ำในอ่างเก็บน้ำ 4 เขื่อนหลักกลุ่มเจ้าพระยา (ข้อมูล วันที่ 3 ต.ค. 62)

อ่างเก็บน้ำ	ปริมาณน้ำในอ่างฯ		ปริมาณน้ำใช้การได้		ปริมาณน้ำไหลลงอ่างฯ		ปริมาณน้ำระบาย		รับน้ำได้อีก
	ปี 2562	% ความจุ	ปริมาณน้ำ	% ใช้การ	วันนี้	เมื่อวาน	วันนี้	เมื่อวาน	
ภูมิพล	5,821	43	2,021	21	10.42	11.41	6.90	15.60	7,641
สิริกิติ์	5,445	57	2,595	39	7.64	12.41	8.99	21.67	4,065
ภูมิพล+สิริกิติ์	11,266	49	4,616	28	18.06	23.82	15.89	37.27	11,706
แควน้อยฯ	506	54	463	52	1.92	1.16	6.05	2.59	433
ป่าสักชลสิทธิ์	441	46	438	46	1.54	2.66	2.59	0.26	519
รวมทั้งหมด	12,214	49	5,518	30	21.52	27.64	24.53	40.12	12,657

(หน่วย : ล้าน ลบ.ม.)

2.2 สถานการณ์น้ำลุ่มน้ำเจ้าพระยา

แม่น้ำปิง ปริมาณน้ำไหลผ่านที่สถานี P.17 อ.บรรพตพิสัย จ.นครสวรรค์ วัดได้ 95.00 ลบ.ม./วินาที (เมื่อวาน 75.00 ลบ.ม./วินาที)ต่ำกว่าตลิ่ง 4.8 เมตร มี**แนวโน้มเพิ่มขึ้น**

แม่น้ำน่าน ปริมาณน้ำไหลผ่านที่สถานี N.67 อ.ชุมแสง จ.นครสวรรค์ วัดได้ 311.00 ลบ.ม./วินาที (เมื่อวาน 360.00 ลบ.ม./วินาที)ต่ำกว่าตลิ่ง 7.38 เมตร มี**แนวโน้มลดลง**

แม่น้ำเจ้าพระยา ปริมาณน้ำไหลผ่านที่สถานี C.2 อ.เมืองนครสวรรค์ วัดได้ 493.00 ลบ.ม./วินาที (เมื่อวาน 554.00 ลบ.ม./วินาที) ต่ำกว่าตลิ่ง 7.64 เมตร มี**แนวโน้มลดลง**และมีปริมาณน้ำไหลผ่านท้ายเขื่อนเจ้าพระยา (C.13) ในอัตรา 102.00 ลบ.ม./วินาที (เมื่อวาน 130.00 ลบ.ม./วินาที) ไหลผ่านสถานีวัดน้ำ C.29A อ.บางโพธิ์ มีปริมาณน้ำไหลผ่านเฉลี่ย 412.00 ลบ.ม./วินาที (เมื่อวาน 497.00 ลบ.ม./วินาที)

2.6 สภาพน้ำในอ่างเก็บน้ำขนาดกลาง (ข้อมูล วันที่ 3 ต.ค. 62)

ข้อมูลวันที่ 3 ตุลาคม 2562															
สรุปอ่างขนาดกลางที่มีปริมาตรในช่วง <=30 % และ >100 %															
<=30 %				31 - 50 %				>50-100%				>100 %			
ภาค	จำนวน	สขป.	จำนวน	ภาค	จำนวน	สขป.	จำนวน	ภาค	จำนวน	สขป.	จำนวน	ภาค	จำนวน	สขป.	จำนวน
เหนือ	17	1	6	เหนือ	18	1	4	เหนือ	39	1	5	เหนือ	1	1	0
		2	7			2	11			2	20			2	1
		3	1			3	1			3	3			3	0
		4	3			4	2			4	11			4	0
ตะวันออกเฉียงเหนือ	32	5	6	ตะวันออกเฉียงเหนือ	23	5	6	ตะวันออกเฉียงเหนือ	134	5	40	ตะวันออกเฉียงเหนือ	29	5	1
		6	6			6	6			6	35			6	5
		7	1			7	1			7	36			7	9
		8	19			8	10			8	23			8	14
ตะวันออก	6	9	6	ตะวันออก	12	9	12	ตะวันออก	28	9	28	ตะวันออก	5	9	5
กลาง	3	10	2	กลาง	4	10	3	กลาง	15	10	14	กลาง	0	10	0
		11	0			11	0			11	0			11	0
		12	1			12	1			12	1			12	0
ตะวันตก	1	13	1	ตะวันตก	2	13	2	ตะวันตก	3	13	3	ตะวันตก	1	13	1
ใต้	5	14	0	ใต้	10	14	3	ใต้	24	14	14	ใต้	0	14	0
		15	3			15	3			15	7			15	0
		16	2			16	4			16	2			16	0
		17	0			17	0			17	1			17	0
รวม	64	รวม	64	รวม	69	รวม	69	รวม	243	รวม	243	รวม	36	รวม	36

รวมทั้งหมด 412 แห่ง

2.7 การจัดสรรน้ำฤดูฝน (ข้อมูล ณ 3 ต.ค.62)

อ่างเก็บน้ำ	แผน (ล้าน ลบ.ม.)	ผลการจัดสรร (ล้าน ลบ.ม.)	คงเหลือ (ล้าน ลบ.ม.)
ทั่วประเทศ	31,008	18,368 (59%)	12,640 (41%)
เจ้าพระยา (4 เขื่อน)	11,277	5,211 (46%)	6,066 (54%)

3. วิเคราะห์สถานการณ์

3.1 คาดการณ์ปริมาณฝนจากแบบจำลองบรรยากาศกรมอุตุนิยมวิทยา (3วันล่วงหน้า)

- วันที่ 3 ต.ค. 62 (วันที่ 3 ต.ค. 62 เวลา 07.00 น. – 4 ต.ค. 62 เวลา 07.00 น.) มีฝนตกปานกลาง (10.1 มม. – 35.0 มม.) บริเวณพื้นที่ จ.น่าน จ.แพร่ จ.อุตรดิตถ์ จ.พิษณุโลก จ.พิจิตร จ.เพชรบูรณ์ จ.เลย จ.กาฬสินธุ์ จ.ร้อยเอ็ด จ.บุรีรัมย์ ภาคกลาง ภาคตะวันออก ภาคตะวันตก และภาคใต้ มีฝนตกหนัก (35.1 มม. – 90.0 มม.) บริเวณพื้นที่ จ.ชัยภูมิ จ.นครราชสีมา จ.ขอนแก่น จ.ฉะเชิงเทรา จ.ชลบุรี จ.จันทบุรี จ.นครนายก จ.อยุธยา จ.สุพรรณบุรี จ.กาญจนบุรี จ.ราชบุรี จ.เพชรบุรี จ.นครศรีธรรมราช จ.ตรัง จ.พัทลุง จ.สตูล จ.สงขลา จ.ปัตตานี และ จ.นราธิวาส

- วันที่ 4 ต.ค. 62 (วันที่ 4 ต.ค. 62 เวลา 07.00 น. – 5 ต.ค. 62 เวลา 07.00 น.) มีฝนตกปานกลาง (10.1 มม.-35.0 มม.) บริเวณพื้นที่ จ.แม่ฮ่องสอน จ.เชียงราย จ.พะเยา จ.น่าน จ.แพร่ จ.อุตรดิตถ์ จ.เพชรบูรณ์ จ.กำแพงเพชร จ.นครนายก จ.ชลบุรี จ.ระยอง จ.ตราด จ.ตาก ภาคตะวันออกเฉียงเหนือ และภาคใต้ มีฝนตกหนัก (35.1 มม. – 90.0 มม.) บริเวณพื้นที่ จ.ยะลา และ จ.นราธิวาส

- วันที่ 5 ต.ค. 62 (วันที่ 5 ต.ค. 62 เวลา 07.00 น. – 6 ต.ค. 62 เวลา 07.00 น.) มีฝนตกปานกลาง (10.1 มม.-35.0 มม.) บริเวณพื้นที่ จ.กำแพงเพชร จ.นครสวรรค์ จ.ชัยนาท จ.อุทัยธานี จ.สุพรรณบุรี จ.ลพบุรี จ.อ่างทอง จ.อยุธยา จ.สระบุรี จ.นครนายก จ.ฉะเชิงเทรา จ.สระแก้ว จ.ปราจีนบุรี ภาคเหนือ ภาคตะวันออกเฉียงเหนือ ภาคตะวันตก และภาคใต้ มีฝนตกหนัก (35.1 มม. – 90.0 มม.) บริเวณพื้นที่ จ.พิษณุโลก จ.เพชรบูรณ์ จ.ขอนแก่น จ.มหาสารคาม จ.กาฬสินธุ์ จ.ร้อยเอ็ด จ.นครราชสีมา และ จ.อุบลราชธานี

3.2 คาดการณ์ปริมาณน้ำ (วันที่ 4 ต.ค. 62)

คาดการณ์ปริมาณน้ำไหลผ่านลุ่มน้ำปิงที่สถานี P.17 อ.บรรพตพิสัย จ.นครสวรรค์ จะมีปริมาณน้ำไหลผ่าน 120.00 ลบ.ม./วินาที มีแนวโน้มเพิ่มขึ้น ส่วนลุ่มน้ำน่านที่สถานี N.67 อ.ชุมแสง จ.นครสวรรค์ จะมีปริมาณน้ำไหลผ่าน 275.00 ลบ.ม./วินาที มีแนวโน้มลดลง โดยจะทำให้ในลุ่มน้ำเจ้าพระยาที่สถานี C.2 อ.เมืองนครสวรรค์ จ.นครสวรรค์ จะมีปริมาณน้ำผ่าน 503.00 ลบ.ม./วินาที มีแนวโน้มเพิ่มขึ้น และคาดการณ์ปริมาณน้ำไหลผ่านลุ่มน้ำมูลที่สถานี M.7 อ.วารินชำราบ จ.อุบลราชธานี จะมีปริมาณน้ำไหลผ่าน 2,280.00 ลบ.ม./วินาที มีแนวโน้มลดลง

4. รายงานสถานการณ์ค่าความเค็ม (ข้อมูล วันที่ 3 ต.ค.62)

แม่น้ำ	สถานีเฝ้าระวัง	เกณฑ์เฝ้าระวัง (กรัม/ลิตร)	ค่าความเค็ม (กรัม/ลิตร)
เจ้าพระยา	ประปาสำแล	0.25	0.12
ปราจีน-บางปะกง	ปราจีนบุรี	2.00	0.03
ท่าจีน	ปากคลองจินดา	0.75	0.21
แม่กลอง	ปากคลองดำเนินสะดวก	2.00	0.13

5. สรุปผลการวิเคราะห์สถานการณ์

สภาพน้ำในอ่างเก็บน้ำขนาดใหญ่ที่มีปริมาณน้ำน้อยกว่าหรือเท่ากับ 30% ของความจุอ่างมีจำนวน 7 แห่ง อ่างเก็บน้ำขนาดใหญ่ที่มีปริมาณน้ำระหว่าง 30 - 50% ของความจุอ่าง มีจำนวน 8 แห่ง อ่างเก็บน้ำขนาดใหญ่ที่มีปริมาณน้ำตั้งแต่ 51-80% ของความจุอ่าง มีจำนวน 13 แห่ง และอ่างเก็บน้ำขนาดใหญ่ที่มีปริมาณน้ำมากกว่า 80% ของความจุอ่าง มีจำนวน 7 แห่ง

สภาพน้ำในอ่างเก็บน้ำขนาดกลางจำนวน 412 แห่ง วันที่ 3 ต.ค.62 แบ่งได้ ดังนี้

- อ่างเก็บน้ำขนาดกลางที่มีปริมาณน้ำน้อยกว่าหรือเท่ากับ 30% มีจำนวน 64 แห่ง
- อ่างเก็บน้ำขนาดกลางที่มีปริมาณน้ำมากกว่า 30 - 50% มีจำนวน 69 แห่ง
- อ่างเก็บน้ำขนาดกลางที่มีปริมาณน้ำมากกว่า 50 - 100% มีจำนวน 243 แห่ง
- อ่างเก็บน้ำขนาดกลางที่มีปริมาณน้ำมากกว่า 100% มีจำนวน 36 แห่ง

อ่างเก็บน้ำส่วนใหญ่สามารถรองรับน้ำฝนที่จะตกไว้ได้ทั้งหมดยกเว้นอ่างเก็บน้ำในภาคอีสานบางแห่งที่มีปริมาณน้ำมากกว่าร้อยละ 100 ได้ให้เฝ้าระวังอย่างใกล้ชิดแล้ว

6. สถานการณ์อุทกภัย (วันที่ 3 ต.ค. 62)

สถานการณ์อุทกภัยรวมทั้งสิ้น 31 จังหวัด **ปัจจุบันมีสถานการณ์น้ำท่วม 2 จังหวัด** ได้แก่ จังหวัดยโสธร และอุบลราชธานี **สถานการณ์น้ำกลับเข้าสู่ภาวะปกติ 29 จังหวัด** ได้แก่ จังหวัดเชียงใหม่ ลำปาง แพร่ น่าน สุโขทัย พิษณุโลก อุตรดิตถ์ พิจิตร แม่ฮ่องสอน เพชรบูรณ์ กาญจนบุรี ชัยภูมิ นครราชสีมา ขอนแก่น มุกดาหาร กาฬสินธุ์ ร้อยเอ็ด ศรีสะเกษ มหาสารคาม สกลนคร อุตรธานี นครพนม อำนาจเจริญ พระนครศรีอยุธยา ชัยนาท ชุมพร ระนอง สระแก้ว และปราจีนบุรี

กรมชลประทานได้ให้การช่วยเหลือพื้นที่ประสบอุทกภัยในลุ่มน้ำชี-ลุ่มน้ำมูล ที่ประสบอุทกภัย 2 จังหวัด 22 อำเภอ รวมพื้นที่ได้รับผลกระทบจำนวน 73,003 ไร่ กรมชลประทานได้ติดตั้งเครื่องสูบน้ำรวมทั้งสิ้น 9 เครื่อง (จังหวัดอุบลราชธานี 9 เครื่อง) **เครื่องผลักดันน้ำติดตั้งทั้งสิ้น 336 เครื่อง** (จังหวัดยโสธร 3 เครื่อง จังหวัดอุบลราชธานี 333 เครื่อง)

7. ข้อปฏิบัติ

1. การบริหารจัดการน้ำในลุ่มน้ำชี ชะลอการระบายน้ำจากแม่น้ำชีตอนบนที่เขื่อนมหาสารคาม โดยลดบานระบายน้ำลง 0.2 ม. พร้อมควบคุมการระบายน้ำจากอ่างเก็บน้ำขนาดใหญ่ ขนาดกลาง และขนาดเล็ก จำนวน 23 แห่ง ท้ายเขื่อนมหาสารคาม

2. การบริหารจัดการน้ำในลุ่มน้ำมูล ชะลอการระบายน้ำที่เขื่อนราษีไศลให้สอดคล้องกับสถานการณ์น้ำด้านท้ายน้ำ และเฝ้าระวังติดตามสถานการณ์น้ำตลอดเวลา พร้อมกับปรับลดการระบายน้ำจากอ่างเก็บน้ำขนาดใหญ่ ขนาดกลาง และขนาดเล็ก จำนวน 57 แห่ง และชะลอการระบายน้ำที่เขื่อนลำเซบายอำนาจเจริญและเขื่อนลำเซบก อุบลราชธานี เขื่อนลำโดมใหญ่ และอาคารในลำน้ำสาขาอื่นๆ รวมทั้งเฝ้าติดตามปริมาณน้ำที่สถานีวัดน้ำ M.7 สะพานเสรีประชาธิปไตย อ.เมือง จ.อุบลราชธานี ตลอด 24 ชั่วโมง

3. เฝ้าระวังติดตามสถานการณ์น้ำ ระดับน้ำ ปริมาณน้ำ และคุณภาพน้ำ อย่างใกล้ชิด โดยเฉพาะสถานการณ์น้ำลุ่มน้ำมูล-ลุ่มน้ำชี โดยมีการรายงานเหตุการณ์มายังศูนย์ปฏิบัติการน้ำอัจฉริยะ (SWOC) ผ่านช่องทางออนไลน์ และออฟไลน์เป็นรายชั่วโมงทุกวันได้แก่ทาง e-mail : wmsc.1460@gmail.com และ Line : SWOC CENTER

4. การบริหารน้ำในลุ่มน้ำอื่นๆกรมชลประทานได้เตรียมการกำจัดสิ่งกีดขวางทางน้ำ ตรวจสอบสภาพอาคารให้อยู่ในสภาพพร้อมใช้งานจัดเตรียมเครื่องจักรเครื่องมือ อุปกรณ์เครื่องสูบน้ำและมอบหมายหน้าที่ให้เจ้าหน้าที่เตรียมพร้อมรับสถานการณ์น้ำหลากที่จะเกิดขึ้นจากฝนตกหนักในช่วงสัปดาห์นี้ไว้พร้อมแล้ว