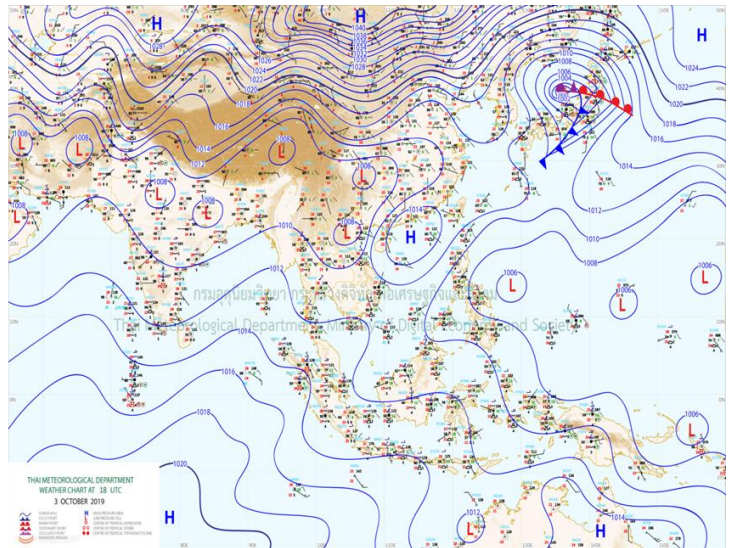
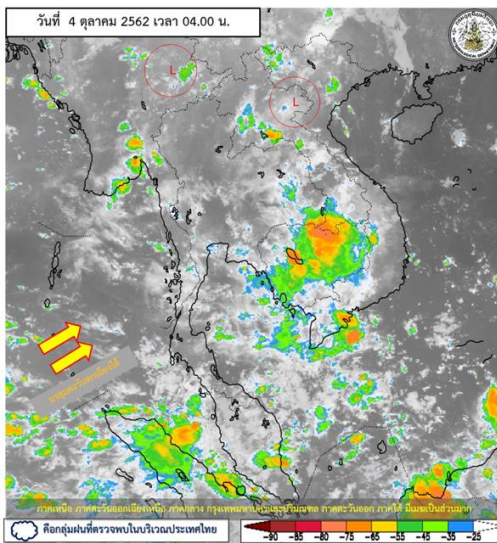


รายงานสรุปศูนย์ปฏิบัติการน้ำอัจฉริยะ
เรื่อง สถานการณ์น้ำและการเฝ้าระวัง
ประจำวันศุกร์ที่ 4 ตุลาคม พ.ศ. 2562

1. สภาพอากาศและปริมาณฝน

1.1 สภาพอากาศ (กรมอุตุนิยมวิทยา)



ลมตะวันตกเฉียงใต้พัดปกคลุมภาคเหนือ ภาคกลาง และภาคใต้ ประกอบกับมีลมตะวันออกเฉียงใต้พัดปกคลุม ภาคตะวันออกเฉียงเหนือ และภาคตะวันออก ส่งผลให้บริเวณประเทศไทยยังคงมีฝนฟ้าคะนองบางแห่ง สำหรับบริเวณประเทศลาวและเวียดนามตอนบนมีหย่อมความกดอากาศต่ำปกคลุม

1.2 สภาพฝน

ปริมาณฝนสูงสุด 5 อันดับ จากกรมอุตุนิยมวิทยา เวลา 07.00 น. วันที่ 3 ต.ค.62 ถึง เวลา 07.00 น. วันที่ 4 ต.ค.62 ตามลำดับ ดังนี้

1. อ.เมือง จ.ยะลา	วัดปริมาณฝนได้	111.0	มม.
2. อ.กาญจนดิษฐ์ จ.สุราษฎร์ธานี	วัดปริมาณฝนได้	63.1	มม.
3. อ.เมือง จ.นครศรีธรรมราช	วัดปริมาณฝนได้	62.2	มม.
4. อ.เมือง จ.ตรัง	วัดปริมาณฝนได้	36.2	มม.
5. อ.เมือง จ.ฉะเชิงเทรา	วัดปริมาณฝนได้	36.1	มม.

2. สถานการณ์น้ำท่าและสภาพน้ำในอ่างเก็บน้ำ

2.1 สถานการณ์น้ำท่าในลุ่มน้ำต่างๆ (4 ต.ค.62 เวลา 06.00 น.)

แม่น้ำ	สถานี	ที่ตั้งสถานี	ตลิ่ง	ความจุ	ระดับน้ำ	ปริมาณน้ำ		ต่ำ(-) สูง(+) กว่าตลิ่ง	อยู่ใน เกณฑ์	แนวโน้ม	
						วันนี้	เมื่อวาน				
			ม.	ม. ³ / วิ.	ม.	ม. ³ / วิ.	ม. ³ / วิ.				
1. ปิง	P.1	สะพานนารัฐ อำเภอเมือง	จังหวัดเชียงใหม่	3.70	445	1.17	10.80	11.60	-2.53	น้อย	ลดลง
	P.7A	สะพานบ้านห้วยยาง อำเภอเมือง	จังหวัดกำแพงเพชร	5.34	3,000	0.47	122.00	180.90	-4.87	น้อย	ลดลง
	P.17	บ้านท่าจั่ว อำเภอบรรพตพิสัย	จังหวัดนครสวรรค์	39.80	2,990	34.77	131.00	95.00	-5.03	น้อย	เพิ่มขึ้น
2. วัง	W.1C	สะพานเสตุวารี อำเภอเมือง	จังหวัดลำปาง	5.20	651	-0.50	0.40	0.56	-5.70	น้อย	ทรงตัว
	W.4A	บ้านวังหมัน อำเภอสามเงา	จังหวัดตาก	8.00	700	0.82	15.83	17.47	-7.18	น้อย	ลดลง
3. ยม	Y.1C	สะพานบ้านน้ำโค้ง อำเภอเมือง	จังหวัดแพร่	8.20	993	0.69	33.67	36.28	-7.51	น้อย	ลดลง
	Y.4	สะพานตลาดธานี อำเภอเมือง	จังหวัดสุโขทัย	7.40	509	2.77	9.04	9.97	-4.63	น้อย	ลดลง
4. น่าน	N.1	หน้าสำนักงานป่าไม้ อำเภอเมือง	จังหวัดน่าน	7.00	1,217	0.44	51.60	54.30	-6.56	น้อย	ลดลง
	N.5A	สะพานเอกาทศรถ อำเภอเมือง	จังหวัดพิษณุโลก	10.37	1,365	2.45	222.30	232.90	-7.92	ปกติ	ลดลง
	N.67	สะพานบ้านเกยไชย อำเภอชุมแสง	จังหวัดนครสวรรค์	28.30	1,579	20.91	310.00	311.00	-7.39	ปกติ	ลดลง
5. เจ้าพระยา	C.2	ค่ายจิรประวัติ อำเภอเมือง	จังหวัดนครสวรรค์	26.20	3,590	18.60	482.00	493.00	-7.60	น้อย	ลดลง
	C.13	ท้ายเขื่อนเจ้าพระยา อำเภอสรรพยา	จังหวัดชัยนาท	16.34	2,840	6.33	150.00	102.00	-10.01	น้อย	เพิ่มขึ้น
6. มูล	M.6A	บ้านสะตึก อำเภอสตึก	จังหวัดบุรีรัมย์	6.00	440	1.17	7.40	21.50	-4.83	น้อย	ลดลง
	M.182	บ้านสีถาน อำเภอกันทรารมย์	จังหวัดศรีสะเกษ	10.60	1,540	7.72	598.80	651.60	-2.88	ปกติ	ลดลง
	M.7	สะพานเสรีประชาธิปไตย อำเภอเมือง	จังหวัดอุบลราชธานี	7.00	2,300	6.74	2100.00	2312.00	-0.26	มาก	ลดลง
7. สี	E.20A	บ้านบ้านฟ้าหยาด อำเภอมหาชนะชัย	จังหวัดยโสธร	10.00	1,105	5.77	168.15	221.50	-4.23	ปกติ	ลดลง
8. เพชรบุรี	B.9	บ้านสระเห็ด อำเภอท่ายาง	จังหวัดเพชรบุรี	6.60	355	3.86	79.80	77.40	-2.74	ปกติ	เพิ่มขึ้น
	B.6A	สะพานท่าเกวียน อำเภอแก่งกระจาน	จังหวัดเพชรบุรี	6.00	260	0.76	2.10	2.10	-5.24	น้อย	ทรงตัว
	B.15	สะพานเทศบาล อำเภอเมือง	จังหวัดเพชรบุรี	5.40	150	2.80	50.50	51.00	-2.60	ปกติ	ลดลง

2.2 สถานีน้ำล้นตลิ่ง (4 ต.ค.62 เวลา 06.00น.)

ลำดับ	ชื่อสถานี	ลุ่มน้ำ	แม่น้ำ	รายละเอียด	อำเภอ	จังหวัด	ระดับตลิ่ง	ความจุลุ่มน้ำ	ระดับน้ำ (ม.-รสม.)	ปริมาณน้ำ	ระดับน้ำที่ล้นตลิ่ง	แนวโน้ม
							(เมตร-รสม.)	(ลบ.ม./วินาที)	(เมตร-รสม.)	(ลบ.ม./วินาที)	(เมตร)	
1	M.95	มูล	ลำเสียวใหญ่	บ้านกู่	อ.สุวรรณภูมิ	จ.ร้อยเอ็ด	3.2	50	3.48	84.6	+0.28	ลดลง

โดย ฝ่ายสารสนเทศและพยากรณ์น้ำ ส่วนอุทกวิทยา

2.3 สภาพน้ำในอ่างเก็บน้ำขนาดใหญ่ (ข้อมูล วันที่ 4 ต.ค. 62)

ภาค อ่างเก็บน้ำเขื่อน	ความจุ ที่ รณส. (ล้าน ม. ³)	ความจุ ที่ รณก. (ล้าน ม. ³)	ความจุน้ำ ใช้การ (ล้าน ม. ³)	ณ วันที่							ไหลลง วันนี้ (ล้าน ม. ³)	ระบาย วันนี้ (ล้าน ม. ³)
				ปี2561		ปี2562						
				ปริมาตร (ล้าน ม. ³)	% รณก.	ปริมาตร (ล้าน ม. ³)	% รณก.	ปริมาตรใช้การ (ล้าน ม. ³)	% รณก.	% ใช้การ		
เหนือ												
ภูมิพล*	13,462	13,462	9,662	8,771	65	5,827	43	2,027	15	21	13.54	6.91
สิริกิติ์*	10,508	9,510	6,660	8,255	87	5,443	57	2,593	27	39	7.65	9.01
แม่จัดสมบูรณ์ชล	323	265	253	201	76	146	55	134	51	53	0.10	0.04
แม่กวางอุดมธารา	295	263	249	115	44	77	29	63	24	25	0.33	0.54
ก๊วยลุม	106	106	103	78	74	68	64	65	61	63	0.72	1.48
ก๊วยคอง	209	170	164	172	101	119	70	113	66	69	0.16	0.34
แควน้อยบำรุงแดน	1,080	939	896	687	73	502	53	459	49	51	1.62	6.05
แม่มอก	110	110	94	33	30	38	35	22	20	24	0.30	0.30
ตะวันออกเฉียงเหนือ												
ห้วยหลวง	136	136	129	72	53	91	67	85	62	66	0.00	0.21
น้ำอูน	780	520	475	511	98	352	68	307	59	65	0.00	2.33
น้ำพุง*	200	165	157	125	76	89	54	81	49	52	0.07	0.00
จุฬารัตน์*	181	164	127	118	72	51	31	14	9	11	0.01	0.00
อุบลรัตน์*	4,640	2,431	1,850	849	35	637	26	56	2	3	0.00	0.30
ลำปาว	2,450	1,980	1,880	1,370	69	1,703	86	1,603	81	85	0.00	5.60
ลำตะคอง	445	314	292	276	88	174	55	151	48	52	0.59	0.39
ลำพระเพลิง	242	155	154	109	70	41	27	40	26	26	0.72	0.00
มูลบน	350	141	134	78	55	53	38	46	33	35	0.20	0.05
ลำแจะ	325	275	268	181	66	108	39	101	37	38	1.23	0.03
ลำนางรอง	197	121	118	42	34	23	19	20	16	17	0.03	0.00
สิรินธร*	1,966	1,966	1,135	1,383	70	1,845	94	1,014	52	89	5.21	1.50
กลาง												
ป่าสักชลสิทธิ์	960	960	957	686	71	429	45	426	44	45	0.00	13.83
ทับเสลา	190	160	143	45	28	36	23	19	12	13	0.00	0.08
กระเสียว	390	299	259	115	38	71	24	31	11	12	0.05	0.02
ตะวันตก												
ศรีนครินทร์*	18,770	17,745	7,480	16,175	91	15,342	86	5,077	29	68	18.86	4.98
วชิราลงกรณ์*	11,000	8,860	5,848	7,929	89	7,962	90	4,950	56	85	13.73	20.05
ตะวันออก												
ขุนด่านปราการชล	225	224	219	216	96	185	82	180	80	82	0.80	0.05
คลองสีซัด	450	420	390	379	90	131	31	101	24	26	4.50	0.25
บางพระ	127	117	105	80	69	56	48	44	37	42	0.21	0.27
หนองปลาไหล	206	164	150	143	87	94	58	81	49	54	0.75	0.00
ประแสร์	322	295	275	277	94	142	48	122	41	44	0.44	0.29
นฤปดินทรจินดา	338	295	276	281	95	243	82	224	76	81	0.33	0.00
ใต้												
แก่งกระจาน	900	710	645	642	90	593	84	528	74	82	5.89	8.90
ปราณบุรี	490	391	373	289	74	274	70	257	66	69	4.23	5.03
ราชบุรี*	6,144	5,639	4,287	4,802	85	3,871	69	2,519	45	59	4.02	5.10
บางยาง*	1,590	1,454	1,178	722	50	743	51	467	32	40	4.21	3.01

ต่ำกว่า 30 %
รวม 6 แห่ง

ตั้งแต่ 31 - 50%
รวม 9 แห่ง

ตั้งแต่ 51-80%
รวม 13 แห่ง

มากกว่า 80%
รวม 7 แห่ง

2.4 สภาพน้ำในอ่างเก็บน้ำ 4 เขื่อนหลักกลุ่มเจ้าพระยา (ข้อมูล วันที่ 4 ต.ค. 62)

สภาพน้ำในอ่างเก็บน้ำ ภูมิพล สิริกิติ์ แควน้อยฯ และป่าสักฯ วันที่ 4 ตุลาคม 2562

อ่างเก็บน้ำ	ปริมาณน้ำในอ่างฯ		ปริมาณน้ำใช้การได้		ปริมาณน้ำไหลลงอ่างฯ		ปริมาณน้ำระบาย		รับน้ำได้อีก
	ปี 2562	% ความจุ	ปริมาตรน้ำ	% ใช้การ	วันนี้	เมื่อวาน	วันนี้	เมื่อวาน	
ภูมิพล	5,827	43	2,027	21	13.54	10.42	6.91	6.90	7,635
สิริกิติ์	5,443	57	2,593	39	7.65	7.64	9.01	8.99	4,067
ภูมิพล+สิริกิติ์	11,270	49	4,620	28	21.19	18.06	15.92	15.89	11,702
แควน้อยฯ	502	53	459	51	1.62	1.92	6.05	6.05	437
ป่าสักชลสิทธิ์	429	45	426	45	0.00	1.54	13.83	2.59	531
รวมทั้งหมด	12,201	49	5,505	30	22.81	21.52	35.80	24.53	12,670

(หน่วย : ล้าน ลบ.ม.)

2.2 สถานการณ์น้ำลุ่มน้ำเจ้าพระยา

แม่น้ำปิงปริมาณน้ำไหลผ่านที่สถานี P.17 อ.บรรพตพิสัย จ.นครสวรรค์ วัดได้ 131.00 ลบ.ม./วินาที (เมื่อวาน 95.00 ลบ.ม./วินาที) ต่ำกว่าตลิ่ง 5.03 เมตร มี**แนวโน้มเพิ่มขึ้น**

แม่น้ำน่านปริมาณน้ำไหลผ่านที่สถานี N.67 อ.ชุมแสง จ.นครสวรรค์ วัดได้ 310.00 ลบ.ม./วินาที (เมื่อวาน 311.00 ลบ.ม./วินาที) ต่ำกว่าตลิ่ง 7.39 เมตร มี**แนวโน้มทรงตัว**

แม่น้ำเจ้าพระยาปริมาณน้ำไหลผ่านที่สถานี C.2 อ.เมืองนครสวรรค์ วัดได้ 482.00 ลบ.ม./วินาที (เมื่อวาน 493.00 ลบ.ม./วินาที) ต่ำกว่าตลิ่ง 7.60 เมตร มี**แนวโน้มทรงตัว**และมีปริมาณน้ำไหลผ่านท้ายเขื่อนเจ้าพระยา (C.13) ในอัตรา 150.00 ลบ.ม./วินาที (เมื่อวาน 102.00ลบ.ม./วินาที)ไหลผ่านสถานีวัดน้ำ C.29A อ.บางไทร มีปริมาณน้ำไหลผ่านเฉลี่ย 429.00 ลบ.ม./วินาที (เมื่อวาน 412.00 ลบ.ม./วินาที)

2.6 สภาพน้ำในอ่างเก็บน้ำขนาดกลาง (ข้อมูล วันที่ 4 ต.ค. 62)

ข้อมูลวันที่ 4 ตุลาคม 2562															
สรุปอ่างขนาดกลางที่มีปริมาณในช่วง <=30 % และ >100 %															
<=30 %				31 - 50 %				>50-100%				>100 %			
ภาค	จำนวน	สขป.	จำนวน	ภาค	จำนวน	สขป.	จำนวน	ภาค	จำนวน	สขป.	จำนวน	ภาค	จำนวน	สขป.	จำนวน
เหนือ	18	1	6	เหนือ	17	1	4	เหนือ	39	1	5	เหนือ	1	1	0
		2	8			2	10			2	20			2	1
		3	1			3	1			3	3			3	0
		4	3			4	2			4	11			4	0
ตะวันออก เฉียงเหนือ	31	5	6	ตะวันออก เฉียงเหนือ	22	5	6	ตะวันออก เฉียงเหนือ	135	5	40	ตะวันออก เฉียงเหนือ	30	5	1
		6	6			6	6			6	35			6	5
		7	0			7	0			7	37			7	10
		8	19			8	10			8	23			8	14
ตะวันออก	6	9	6	ตะวันออก	11	9	11	ตะวันออก	29	9	29	ตะวันออก	5	9	5
กลาง	3	10	2	กลาง	4	10	3	กลาง	15	10	14	กลาง	0	10	0
		11	0			11	0			11	0			11	0
		12	1			12	1			12	1			12	0
ตะวันตก	1	13	1	ตะวันตก	2	13	2	ตะวันตก	3	13	3	ตะวันตก	1	13	1
ใต้	5	14	0	ใต้	10	14	3	ใต้	24	14	14	ใต้	0	14	0
		15	3			15	3			15	7			15	0
		16	2			16	4			16	2			16	0
		17	0			17	0			17	1			17	0
รวม	64	รวม	64	รวม	66	รวม	66	รวม	245	รวม	245	รวม	37	รวม	37

รวมทั้งหมด 412 แห่ง



2.7 การจัดสรรน้ำฤดูฝน (ข้อมูล ณ 4 ต.ค.62)

อ่างเก็บน้ำ	แผน (ล้าน ลบ.ม.)	ผลการจัดสรร (ล้าน ลบ.ม.)	คงเหลือ (ล้าน ลบ.ม.)
ทั่วประเทศ	31,008	18,504 (60%)	12,504 (40%)
เจ้าพระยา (4 เขื่อน)	11,277	5,247 (47%)	6,030 (54%)

3. วิเคราะห์สถานการณ์

3.1 คาดการณ์ปริมาณฝนจากแบบจำลองบรรยากาศกรมอุตุนิยมวิทยา (3วันล่วงหน้า)

- วันที่ 4 ต.ค. 62 (วันที่ 4 ต.ค. 62 เวลา 07.00 น. – 5 ต.ค. 62 เวลา 07.00 น.) มีฝนตกปานกลาง (10.1 มม. – 35.0 มม.) บริเวณทั่วประเทศไทยมีฝนตกหนัก (35.1 มม. –90.0 มม.) บริเวณพื้นที่จังหวัดชัยภูมิ นครราชสีมา กาฬสินธุ์ บุรีรัมย์ จันทบุรี ชลบุรี ฉะเชิงเทรา สุพรรณบุรี นครปฐม สมุทรสาคร ตราด จันทบุรี บริเวณพื้นที่จังหวัดในภาคตะวันตกและภาคใต้ มีฝนตกหนักมาก (มากกว่า 90.0 มม.) จังหวัดชัยภูมิและกาญจนบุรี

- วันที่ 5 ต.ค.62 (วันที่ 5 ต.ค.62 เวลา 07.00 น.– 6 ต.ค.62 เวลา07.00 น.) มีฝนตกปานกลาง (10.1 มม.-35.0 มม.) บริเวณพื้นที่จังหวัดนครสวรรค์ สิงห์บุรี อ่างทอง ระยอง หนองคาย นครพนม มุกดาหาร มหาสารคาม สุรินทร์ ศรีสะเกษ อุบลราชธานี ยโสธร อำนาจเจริญ กำแพงเพชร ชลบุรี ระยอง ตราด บริเวณพื้นที่จังหวัดในภาคตะวันตกภาคเหนือและภาคใต้ มีฝนตกหนัก (35.1 มม. – 90.0 มม.) บริเวณพื้นที่แม่ฮ่องสอนและจังหวัดประจวบคีรีขันธ์

- วันที่ 6 ต.ค.62 (วันที่ 6 ต.ค.62 เวลา 07.00 น.– 7 ต.ค.62 เวลา 07.00 น.) มีฝนตกปานกลาง (10.1 มม.-35.0 มม.)บริเวณพื้นที่จังหวัดแม่ฮ่องสอน ตาก แพร่ อุตรดิตถ์ พิษณุโลก เพชรบูรณ์ เลย ขอนแก่น ชัยภูมิ มหาสารคาม ร้อยเอ็ด สุรินทร์ ยโสธร ศรีสะเกษ บุรีรัมย์ นครราชสีมา สิงห์บุรี สุพรรณบุรี อ่างทอง ราชบุรี นครปฐม นครนายก ฉะเชิงเทรา ระยอง จันทบุรี ตราดและบริเวณพื้นที่จังหวัดในภาคใต้

3.2 คาดการณ์ปริมาณน้ำ (วันที่ 5 ต.ค. 62)

คาดการณ์ปริมาณน้ำไหลผ่านลุ่มน้ำปิงที่สถานี P.17 อ.บรรพตพิสัย จ.นครสวรรค์ จะมีปริมาณน้ำไหลผ่าน 160.00 ลบ.ม./วินาที มีแนวโน้มเพิ่มขึ้น ส่วนลุ่มน้ำน่านที่สถานี N.67 อ.ชุมแสง จ.นครสวรรค์ จะมีปริมาณน้ำไหลผ่าน 305.00 ลบ.ม./วินาที มีแนวโน้มลดลง โดยจะทำให้ในลุ่มน้ำเจ้าพระยาที่สถานี C.2 อ.เมืองนครสวรรค์ จ.นครสวรรค์ จะมีปริมาณน้ำผ่าน 478.00 ลบ.ม./วินาที มีแนวโน้มลดลง และคาดการณ์ปริมาณน้ำไหลผ่านลุ่มน้ำมูลที่สถานี M.7 อ.วารินชำราบ จ.อุบลราชธานี จะมีปริมาณน้ำไหลผ่าน 20290.00 ลบ.ม./วินาที มีแนวโน้มลดลง

4. รายงานสถานการณ์ค่าความเค็ม (ข้อมูล วันที่ 4 ต.ค.62)

แม่น้ำ	สถานีเฝ้าระวัง	เกณฑ์เฝ้าระวัง (กรัม/ลิตร)	ค่าความเค็ม (กรัม/ลิตร)
เจ้าพระยา	ประปาสำแล	0.25	0.13
ปราจีน-บางปะกง	ปราจีนบุรี	2.00	0.03
ท่าจีน	ปากคลองจินดา	0.75	0.21
แม่กลอง	ปากคลองดำเนินสะดวก	2.00	0.13

5. สรุปผลการวิเคราะห์สถานการณ์

สภาพน้ำในอ่างเก็บน้ำขนาดใหญ่ที่มีปริมาณน้ำน้อยกว่าหรือเท่ากับ 30% ของความจุอ่างมีจำนวน 6 แห่ง อ่างเก็บน้ำขนาดใหญ่ที่มีปริมาณน้ำระหว่าง 30 - 50% ของความจุอ่าง มีจำนวน 9 แห่ง อ่างเก็บน้ำขนาดใหญ่ที่มีปริมาณน้ำตั้งแต่ 51-80% ของความจุอ่าง มีจำนวน 13 แห่ง และอ่างเก็บน้ำขนาดใหญ่ที่มีปริมาณน้ำมากกว่า 80% ของความจุอ่าง มีจำนวน 7 แห่ง

สภาพน้ำในอ่างเก็บน้ำขนาดกลางจำนวน 412 แห่ง วันที่ 4 ต.ค.62 แบ่งได้ ดังนี้

- อ่างเก็บน้ำขนาดกลางที่มีปริมาณน้ำน้อยกว่าหรือเท่ากับ 30% มีจำนวน 64 แห่ง
- อ่างเก็บน้ำขนาดกลางที่มีปริมาณน้ำมากกว่า 30 - 50% มีจำนวน 66 แห่ง
- อ่างเก็บน้ำขนาดกลางที่มีปริมาณน้ำมากกว่า 50 - 100% มีจำนวน 245 แห่ง
- อ่างเก็บน้ำขนาดกลางที่มีปริมาณน้ำมากกว่า 100% มีจำนวน 37 แห่ง

อ่างเก็บน้ำส่วนใหญ่สามารถรองรับน้ำฝนที่จะตกไว้ได้ทั้งหมดยกเว้นอ่างเก็บน้ำในภาคอีสานบางแห่งที่มีปริมาณน้ำมากกว่าร้อยละ 100 ได้ให้เฝ้าระวังอย่างใกล้ชิดแล้ว

6. สถานการณ์อุทกภัย (วันที่ 4 ต.ค. 62)

สถานการณ์อุทกภัยรวมทั้งสิ้น 31 จังหวัด **ปัจจุบันมีสถานการณ์น้ำท่วม 2 จังหวัด** ได้แก่ จังหวัดยโสธร และอุบลราชธานี **สถานการณ์น้ำกลับเข้าสู่ภาวะปกติ 29 จังหวัด** ได้แก่ จังหวัดเชียงใหม่ ลำปาง แพร่ น่าน สุโขทัย พิษณุโลก อุตรดิตถ์ พิจิตร แม่ฮ่องสอน เพชรบูรณ์ กาญจนบุรี ชัยภูมิ นครราชสีมา ขอนแก่น มุกดาหาร กาฬสินธุ์ ร้อยเอ็ด ศรีสะเกษ มหาสารคาม สกลนคร อุตรธานี นครพนม อำนาจเจริญ พระนครศรีอยุธยา ชัยนาท ชุมพร ระนอง สระแก้ว และปราจีนบุรี

7. ข้อปฏิบัติ

1. สขป.14 สขป.15 สขป.16 และ สขป.17 ขอให้เจ้าหน้าที่คอยติดตามระดับน้ำ ปริมาณน้ำ และคุณภาพน้ำ อย่างใกล้ชิด และติดตามปริมาณฝนสะสมที่อาจตกในพื้นที่เป็นจำนวนมาก พร้อมทั้งเตรียมความพร้อมด้านเครื่องจักร-เครื่องมือในพื้นที่ เพื่อการช่วยเหลือได้ทัน และหากเกิดน้ำไหลล้นลำน้ำต่างๆ ให้ดำเนินการแจ้งเตือนผู้เกี่ยวข้องเคลื่อนย้ายสิ่งของให้ทันเหตุการณ์ พร้อมทั้งให้สรุปรายงานมายังศูนย์ปฏิบัติการน้ำอัจฉริยะ (SWOC) โดยช่องทาง e-mail : wmsc.1460@gmail.com และ Line : SWOC CENTER **โดยด่วน** รวมถึงเฝ้าระวังติดตามปริมาณน้ำในอ่างเก็บน้ำขนาดใหญ่และขนาดกลางให้อยู่ในเกณฑ์ การบริหารจัดการน้ำของอ่างเก็บน้ำ

(Rule Curve) โดยพิจารณาร่วมกับเส้น Dynamic Operation Rule Curve (DOC) และเส้น Long-term Benchmark Curve (LBC) พร้อมปรับการระบายน้ำให้เหมาะสม โดยเฉพาะอ่างเก็บน้ำขนาดกลางที่มีปริมาณน้ำมากกว่าร้อยละ 80 ของความจุอ่างฯ

2. ให้ติดตามประกาศของกรมอุตุฯ วิทยาลัยอย่างใกล้ชิดและติดตามภาพรวมสถานการณ์น้ำพร้อมทั้งร่วมบูรณาการกับผู้ว่าราชการจังหวัด และหน่วยงานที่เกี่ยวข้อง