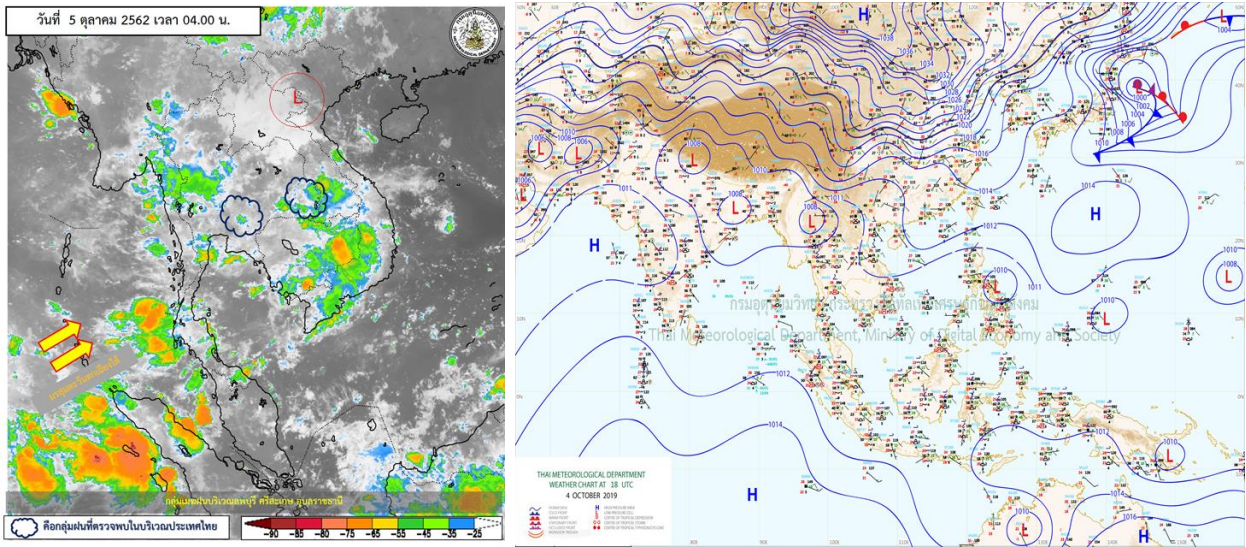


รายงานสรุปศูนย์ปฏิบัติการน้ำอัจฉริยะ
เรื่อง สถานการณ์น้ำและการเฝ้าระวัง
ประจำวันเสาร์ที่ 5 ตุลาคม พ.ศ. 2562

1. สภาพอากาศและปริมาณฝน

1.1 สภาพอากาศ (กรมอุตุนิยมวิทยา)



บริเวณความกดอากาศสูงกำลังปานกลางแผ่ลงมาปกคลุมภาคตะวันออกเฉียงเหนือตอนบนและทะเลจีนใต้ ส่งผลให้มีลมตะวันออกเฉียงใต้พัดปกคลุมประเทศไทยตอนบนและอ่าวไทย ทำให้บริเวณประเทศไทยมีฝนฟ้าคะนองเพิ่มมากขึ้นและมีฝนตกหนักกับมีลมกระโชกแรงบางแห่ง

1.2 สภาพฝน

ปริมาณฝนสูงสุด 5 อันดับ จากกรมอุตุนิยมวิทยา เวลา 07.00 น. วันที่ 4 ต.ค.62 ถึง เวลา 07.00 น. วันที่ 5 ต.ค.62 ตามลำดับ ดังนี้

1. อ.เมือง จ.กำแพงเพชร	วัดปริมาณฝนได้	60.8	มม.
2. อ.พุนพิน จ.สุราษฎร์ธานี	วัดปริมาณฝนได้	49.1	มม.
3. อ.เมือง จ.จันทบุรี	วัดปริมาณฝนได้	46.0	มม.
4. อ.เมือง จ.ตาก	วัดปริมาณฝนได้	41.4	มม.
5. อ.เมือง จ.เชียงใหม่	วัดปริมาณฝนได้	40.7	มม.

2. สถานการณ์น้ำท่าและสภาพน้ำในอ่างเก็บน้ำ

2.1 สถานการณ์น้ำท่าในลุ่มน้ำต่างๆ (5 ต.ค.62 เวลา 06.00 น.)

แม่น้ำ	สถานี	ที่ตั้งสถานี			ตลิ่ง ม.	ความจุ ม. ³ / วิ.	ระดับน้ำ ม.	ปริมาณน้ำ		ต่ำ(-) สูง(+) กว่าตลิ่ง	อยู่ใน เกณฑ์	แนวโน้ม
								วันนี้ ม. ³ / วิ.	เมื่อวาน ม. ³ / วิ.			
1. ปิง	P.1	สะพานนารัฐ	อำเภอเมือง	จังหวัดเชียงใหม่	3.70	445	1.20	12.00	10.80	-2.50	น้อย	เพิ่มขึ้น
ปิง	P.7A	สะพานบ้านห้วยยาง	อำเภอเมือง	จังหวัดกำแพงเพชร	5.34	3,000	0.43	110.80	122.00	-4.91	น้อย	ลดลง
ปิง	P.17	บ้านท่าจิว	อำเภอบรรพตพิสัย	จังหวัดนครสวรรค์	39.80	2,990	34.70	116.00	131.00	-5.10	น้อย	ลดลง
2. วัง	W.1C	สะพานเสตุวารี	อำเภอเมือง	จังหวัดลำปาง	5.20	651	-0.28	0.86	0.40	-5.48	น้อย	ทรงตัว
วัง	W.4A	บ้านวังหมัน	อำเภอสามเงา	จังหวัดตาก	8.00	700	0.80	15.29	15.83	-7.20	น้อย	ลดลง
3. ยม	Y.1C	สะพานบ้านน้ำโค้ง	อำเภอเมือง	จังหวัดแพร่	8.20	993	0.69	33.67	33.67	-7.51	น้อย	ทรงตัว
ยม	Y.4	สะพานตลาดธานี	อำเภอเมือง	จังหวัดสุโขทัย	7.40	509	3.01	12.15	9.04	-4.39	น้อย	เพิ่มขึ้น
4. น่าน	N.1	หน้าสำนักงานป่าไม้	อำเภอเมือง	จังหวัดน่าน	7.00	1,217	0.47	54.30	51.60	-6.53	น้อย	เพิ่มขึ้น
น่าน	N.5A	สะพานเอกาทศรถ	อำเภอเมือง	จังหวัดพิษณุโลก	10.37	1,365	1.51	147.00	222.30	-8.86	น้อย	ลดลง
น่าน	N.67	สะพานบ้านเกษไชโย	อำเภอชุมแสง	จังหวัดนครสวรรค์	28.30	1,579	21.37	368.00	310.00	-6.93	ปกติ	เพิ่มขึ้น
5. เจ้าพระยา	C.2	ค่ายจิรประวัติ	อำเภอเมือง	จังหวัดนครสวรรค์	26.20	3,590	18.83	547.00	482.00	-7.37	ปกติ	เพิ่มขึ้น
เจ้าพระยา	C.13	ท้ายเขื่อนเจ้าพระยา	อำเภอสรรพยา	จังหวัดชัยนาท	16.34	2,840	7.82	349.00	150.00	-8.52	น้อย	เพิ่มขึ้น
6. มูล	M.6A	บ้านสตึก	อำเภอสตึก	จังหวัดบุรีรัมย์	6.00	440	0.86	1.60	7.40	-5.14	น้อย	ลดลง
มูล	M.182	บ้านสีถ่าน	อำเภอกันทรารมย์	จังหวัดศรีสะเกษ	10.60	1,540	7.26	556.00	598.80	-3.34	ปกติ	ลดลง
มูล	M.7	สะพานเสรีประชาธิปไตย	อำเภอเมือง	จังหวัดอุบลราชธานี	7.00	2,300	6.23	1729.50	2100.00	-0.77	มาก	ลดลง
7. ชี	E.20A	บ้านบ้านฟ้าหยาด	อำเภอมหาชนะชัย	จังหวัดยโสธร	10.00	1,105	5.64	155.80	168.15	-4.36	น้อย	ลดลง
8. เพชรบุรี	B.9	บ้านสาระเห็ด	อำเภอท่ายาง	จังหวัดเพชรบุรี	6.60	355	3.84	78.20	79.80	-2.76	ปกติ	ลดลง
เพชรบุรี	B.6A	สะพานท่าเกวียน	อำเภอแก่งกระจาน	จังหวัดเพชรบุรี	6.00	260	0.76	2.10	2.10	-5.24	น้อย	ทรงตัว
เพชรบุรี	B.15	สะพานเทศบาล	อำเภอเมือง	จังหวัดเพชรบุรี	5.40	150	2.84	51.50	50.50	-2.56	ปกติ	เพิ่มขึ้น

2.2 สถานีน้ำล้นตลิ่ง (5 ต.ค.62 เวลา 06.00น.)

ลำดับ	ชื่อสถานี	ลุ่มน้ำ	แม่น้ำ	รายละเอียด	อำเภอ	จังหวัด	ระดับตลิ่ง	ความจุลุ่มน้ำ	ระดับน้ำ (ม.-รสม.)	ปริมาณน้ำ	ระดับน้ำที่ล้นตลิ่ง	แนวโน้ม	ศูนย์เสาระดับ(MSL.)
							(เมตร-รสม.)	(ลบ.ม./วินาที)	(เมตร-รสม.)	(ลบ.ม./วินาที)	(เมตร)		(เมตร)
1	M.95	มูล	ลำเสียวใหญ่	บ้านคู	อ.สุวรรณภูมิ	จ.ร้อยเอ็ด	3.2	50	3.31	73.6	+0.11	ลดลง	118.10

โดย ฝ่ายสารสนเทศและพยากรณ์น้ำ ส่วนอุทกวิทยา

2.3 สภาพน้ำในอ่างเก็บน้ำขนาดใหญ่ (ข้อมูล วันที่ 5 ต.ค. 62)

ภาค อ่างเก็บน้ำเขื่อน	ความจุ ที่ รณส. (ล้าน ม. ³)	ความจุ ที่ รณก. (ล้าน ม. ³)	ความจุน้ำ ใช้การ (ล้าน ม. ³)	ณ วันที่							ไหลลง วันนี้ (ล้าน ม. ³)	ระบาย วันนี้ (ล้าน ม. ³)
				ปี2561		ปี2562						
				ปริมาตร (ล้าน ม. ³)	% รณก.	ปริมาตร (ล้าน ม. ³)	% รณก.	ปริมาตรใช้การ (ล้าน ม. ³)	% รณก.	% ใช้การ		
เหนือ												
ภูมิพล*	13,462	13,462	9,662	8,844	66	5,841	43	2,041	15	21	21.32	6.91
สิริกิติ์*	10,508	9,510	6,660	8,265	87	5,443	57	2,593	27	39	9.55	8.92
แม่จัดสมบูรณ์ชล	323	265	253	205	77	146	55	134	51	53	0.21	0.05
แม่กวางอุดมธารา	295	263	249	116	44	76	29	62	24	25	0.42	0.57
ก๊วยลุม	106	106	103	81	76	68	64	64	60	62	0.93	1.64
ก๊วยคอง	209	170	164	175	103	119	70	113	66	69	0.26	0.36
แควน้อยบำรุงแดน	1,080	939	896	695	74	499	53	456	49	51	1.06	3.46
แม่มอก	110	110	94	34	31	40	36	24	22	25	1.74	0.30
ตะวันออกเฉียงเหนือ												
ห้วยหลวง	136	136	129	72	53	91	67	84	62	65	0.41	0.61
น้ำอูน	780	520	475	509	98	350	67	305	59	64	0.00	1.84
น้ำพุง*	200	165	157	125	76	90	54	82	50	52	0.37	0.00
จุฬารัตน์*	181	164	127	119	72	51	31	14	9	11	0.13	0.00
อุบลรัตน์*	4,640	2,431	1,850	857	35	635	26	54	2	3	0.00	0.30
ลำปาว	2,450	1,980	1,880	1,366	69	1,703	86	1,603	81	85	5.29	5.29
ลำตะคอง	445	314	292	276	88	174	55	151	48	52	0.92	0.43
ลำพระเพลิง	242	155	154	108	70	42	27	41	26	27	1.27	0.00
มูลบน	350	141	134	78	55	54	38	47	33	35	0.40	0.05
ลำแซะ	325	275	268	181	66	109	40	102	37	38	1.22	0.03
ลำนางรอง	197	121	118	42	34	23	19	20	16	17	0.03	0.00
สิรินธร*	1,966	1,966	1,135	1,386	70	1,845	94	1,014	52	89	0.93	0.00
กลาง												
ป่าสักชลสิทธิ์	960	960	957	686	71	408	42	405	42	42	0.00	19.05
ทับเสลา	190	160	143	45	28	36	23	19	12	13	0.00	0.08
กระเสียว	390	299	259	114	38	71	24	31	11	12	0.13	0.02
ตะวันตก												
ศรีนครินทร์*	18,770	17,745	7,480	16,175	91	15,354	87	5,089	29	68	15.64	5.15
วชิราลงกรณ์*	11,000	8,860	5,848	7,929	89	7,955	90	4,943	56	85	13.70	20.03
ตะวันออก												
ขุนด่านปราการชล	225	224	219	217	97	186	83	182	81	83	1.99	0.05
คลองสีซัด	450	420	390	382	91	133	32	103	24	26	2.40	0.25
บางพระ	127	117	105	81	69	56	48	44	38	42	0.19	0.26
หนองปลาไหล	206	164	150	146	89	96	59	82	50	55	2.06	0.00
ประแสร์	322	295	275	277	94	141	48	121	41	44	0.22	0.29
นฤปดินทรจินดา	338	295	276	280	95	244	83	225	76	82	1.10	0.00
ใต้												
แก่งกระจาน	900	710	645	639	90	589	83	524	74	81	5.00	8.90
ปราณบุรี	490	391	373	291	74	275	70	257	66	69	3.92	3.31
ราชบุรี*	6,144	5,639	4,287	4,798	85	3,872	69	2,521	45	59	6.83	5.04
บางยาง*	1,590	1,454	1,178	749	52	747	51	471	32	40	7.21	3.05

ต่ำกว่า 30 %
รวม 6 แห่ง

ตั้งแต่ 31 - 50%
รวม 9 แห่ง

ตั้งแต่ 51-80%
รวม 13 แห่ง

มากกว่า 80%
รวม 7 แห่ง

2.4 สภาพน้ำในอ่างเก็บน้ำ 4 เขื่อนหลักกลุ่มเจ้าพระยา (ข้อมูล วันที่ 5 ต.ค. 62)

สภาพน้ำในอ่างเก็บน้ำ ภูมิพล สิริกิติ์ แควน้อยฯ และป่าสักฯ วันที่ 5 ตุลาคม 2562

อ่างเก็บน้ำ	ปริมาณน้ำในอ่างฯ		ปริมาณน้ำใช้การได้		ปริมาณน้ำไหลลงอ่างฯ		ปริมาณน้ำระบาย		รับน้ำได้อีก
	ปี 2562	% ความจุ	ปริมาตรน้ำ	% ใช้การ	วันนี้	เมื่อวาน	วันนี้	เมื่อวาน	
ภูมิพล	5,841	43	2,041	21	21.32	13.54	6.91	6.91	7,621
สิริกิติ์	5,443	57	2,593	39	9.55	7.65	8.92	9.01	4,067
ภูมิพล+สิริกิติ์	11,284	49	4,634	28	30.87	21.19	15.83	15.92	11,688
แควน้อยฯ	499	53	456	51	1.06	1.62	3.46	6.05	440
ป่าสักชลสิทธิ์	408	42	405	42	0.00	0.00	19.05	13.83	552
รวมทั้งหมด	12,192	49	5,496	30	31.93	22.81	38.34	35.80	12,679

(หน่วย : ล้าน ลบ.ม.)

2.2 สถานการณ์น้ำลุ่มน้ำเจ้าพระยา

แม่น้ำปิง ปริมาณน้ำไหลผ่านที่สถานี P.17 อ.บรรพตพิสัย จ.นครสวรรค์ วัดได้ 116.00ลบ.ม./วินาที (เมื่อวาน 131.00ลบ.ม./วินาที)ต่ำกว่าตลิ่ง5.10เมตรมี**แนวโน้มลดลง**

แม่น้ำน่าน ปริมาณน้ำไหลผ่านที่สถานี N.67 อ.ชุมแสง จ.นครสวรรค์ วัดได้368.00ลบ.ม./วินาที (เมื่อวาน310.00ลบ.ม./วินาที)ต่ำกว่าตลิ่ง6.93เมตรมี**แนวโน้มเพิ่มขึ้น**

แม่น้ำเจ้าพระยา ปริมาณน้ำไหลผ่านที่สถานีC.2 อ.เมืองนครสวรรค์ วัดได้547.00ลบ.ม./วินาที (เมื่อวาน482.00ลบ.ม./วินาที) ต่ำกว่าตลิ่ง7.37เมตรมี**แนวโน้มเพิ่มขึ้น**และมีปริมาณน้ำไหลผ่านท้ายเขื่อนเจ้าพระยา (C.13) ในอัตรา 349.00 ลบ.ม./วินาที (เมื่อวาน 150.00ลบ.ม./วินาที)ไหลผ่านสถานีวัดน้ำC.29A อ.บางไทร มีปริมาณน้ำไหลผ่านเฉลี่ย534.00ลบ.ม./วินาที (เมื่อวาน429.00ลบ.ม./วินาที)

2.6 สภาพน้ำในอ่างเก็บน้ำขนาดกลาง (ข้อมูล วันที่ 5 ต.ค. 62)

ข้อมูลวันที่ 5 ตุลาคม 2562															
สรุปอ่างขนาดกลางที่มีปริมาตรในช่วง <=30 % และ >100 %															
<=30 %				31 - 50 %				>50-100%				>100 %			
ภาค	จำนวน	สขป.	จำนวน	ภาค	จำนวน	สขป.	จำนวน	ภาค	จำนวน	สขป.	จำนวน	ภาค	จำนวน	สขป.	จำนวน
เหนือ	18	1	6	เหนือ	18	1	4	เหนือ	38	1	5	เหนือ	1	1	0
		2	8			2	11			2	19			2	1
		3	1			3	1			3	3			3	0
		4	3			4	2			4	11			4	0
ตะวันออก เฉียงเหนือ	30	5	6	ตะวันออก เฉียงเหนือ	23	5	6	ตะวันออก เฉียงเหนือ	133	5	40	ตะวันออก เฉียงเหนือ	32	5	1
		6	6			6	6			6	34			6	6
		7	0			7	0			7	37			7	10
		8	18			8	11			8	22			8	15
ตะวันออก	6	9	6	ตะวันออก	12	9	12	ตะวันออก	29	9	29	ตะวันออก	4	9	4
กลาง	3	10	2	กลาง	4	10	3	กลาง	15	10	14	กลาง	0	10	0
		11	0			11	0			11	0			11	0
		12	1			12	1			12	1			12	0
ตะวันตก	1	13	1	ตะวันตก	2	13	2	ตะวันตก	3	13	3	ตะวันตก	1	13	1
ใต้	5	14	0	ใต้	10	14	3	ใต้	24	14	14	ใต้	0	14	0
		15	3			15	3			15	7			15	0
		16	2			16	4			16	2			16	0
		17	0			17	0			17	1			17	0
รวม	63	รวม	63	รวม	69	รวม	69	รวม	242	รวม	242	รวม	38	รวม	38

รวมทั้งหมด 412 แห่ง

2.7 การจัดสรรน้ำฤดูฝน (ข้อมูล ณ 5 ต.ค.62)

อ่างเก็บน้ำ	แผน (ล้าน ลบ.ม.)	ผลการจัดสรร (ล้าน ลบ.ม.)	คงเหลือ (ล้าน ลบ.ม.)
ทั่วประเทศ	31,008	18,636 (60%)	12,372 (40%)
เจ้าพระยา (4 เขื่อน)	11,277	5,285 (47%)	5,992 (53%)

3. วิเคราะห์สถานการณ์

3.1 คาดการณ์ปริมาณฝนจากแบบจำลองบรรยากาศกรมอุตุนิยมวิทยา (3วันล่วงหน้า)

- วันที่ 5 ต.ค. 62 (วันที่ 5 ต.ค. 62 เวลา 07.00 น. – 6ต.ค. 62 เวลา 07.00 น.) มีฝนตกปานกลาง (10.1 มม. – 35.0 มม.) บริเวณทั่วประเทศไทยมีฝนตกหนัก (35.1 มม. –90.0 มม.) บริเวณพื้นที่จังหวัดเชียงใหม่ ลำพูน ลำปาง ตาก กาฬสินธุ์ อุบลราชธานี ศรีสะเกษ สุรินทร์ นครราชสีมา กาญจนบุรี ประจวบคีรีขันธ์และบริเวณพื้นที่จังหวัดในภาคใต้ มีฝนตกหนักมาก (มากกว่า 90.0 มม.)จังหวัดลำปาง

- วันที่ 6 ต.ค. 62(วันที่ 6ต.ค.62 เวลา 07.00 น.– 7ต.ค.62 เวลา07.00 น.) มีฝนตกปานกลาง (10.1 มม.-35.0 มม.) บริเวณพื้นที่จังหวัดแม่ฮ่องสอน เชียงใหม่ เชียงราย ลำปาง น่าน อุตรดิตถ์ พิษณุโลก เพชรบูรณ์ ชัยภูมิ ขอนแก่น นครราชสีมา สุรินทร์ บุรีรัมย์ นครนายก สระบุรี อ่างทอง พระนครศรีอยุธยา กาญจนบุรี เพชรบุรี ประจวบคีรีขันธ์ บริเวณพื้นที่จังหวัดในภาคตะวันออกเฉียงเหนือและภาคใต้ มีฝนตกหนัก (35.1 มม. –90.0 มม.) บริเวณพื้นที่จังหวัดสระแก้ว นครศรีธรรมราชและจังหวัดสงขลา

- วันที่ 7 ต.ค. 62 (วันที่ 7ต.ค.62 เวลา 07.00 น.– 8ต.ค.62 เวลา 07.00 น.) มีฝนตกปานกลาง (10.1 มม.-35.0 มม.) บริเวณพื้นที่จังหวัดน่าน ระยอง จันทบุรี ตราด ระนอง พังงา สุราษฎร์ธานี กระบี่ นครศรีธรรมราช ตรัง สตูล สงขลา ยะลา และจังหวัดนราธิวาส

3.2 คาดการณ์ปริมาณน้ำ (วันที่ 6 ต.ค. 62)

คาดการณ์ปริมาณน้ำไหลผ่านลุ่มน้ำปิงที่สถานี P.17 อ.บรรพตพิสัย จ.นครสวรรค์ จะมีปริมาณน้ำไหลผ่าน 110.00 ลบ.ม./วินาที มีแนวโน้มลดลง แต่ปริมาณน้ำลุ่มน้ำน่านที่ไหลผ่านสถานี N.67 อ.ชุมแสง จ.นครสวรรค์ นั้นจะมีปริมาณน้ำที่ไหลผ่าน 385.00 ลบ.ม./วินาที ซึ่งมีแนวโน้มเพิ่มขึ้น ซึ่งจะส่งผลทำให้ปริมาณน้ำในลุ่มน้ำเจ้าพระยาที่ไหลผ่านสถานี C.2 อ.เมืองนครสวรรค์ จ.นครสวรรค์ นั้นจะมีปริมาณน้ำไหลผ่าน 564.00 ลบ.ม./วินาที มีแนวโน้มเพิ่มขึ้น

4. รายงานสถานการณ์ค่าความเค็ม (ข้อมูล วันที่ 5 ต.ค.62)

แม่น้ำ	สถานีเฝ้าระวัง	เกณฑ์เฝ้าระวัง (กรัม/ลิตร)	ค่าความเค็ม (กรัม/ลิตร)
เจ้าพระยา	ประปาสำแล	0.25	0.13
ปราจีน-บางปะกง	ปราจีนบุรี	2.00	0.03
ท่าจีน	ปากคลองจินดา	0.75	0.21
แม่กลอง	ปากคลองดำเนินสะดวก	2.00	0.13

5. สรุปผลการวิเคราะห์สถานการณ์

สภาพน้ำในอ่างเก็บน้ำขนาดใหญ่ที่มีปริมาณน้ำน้อยกว่าหรือเท่ากับ 30% ของความจุอ่างมีจำนวน 6 แห่ง อ่างเก็บน้ำขนาดใหญ่ที่มีปริมาณน้ำระหว่าง 30 - 50% ของความจุอ่าง มีจำนวน 9 แห่ง อ่างเก็บน้ำขนาดใหญ่ที่มีปริมาณน้ำตั้งแต่ 51-80% ของความจุอ่าง มีจำนวน 13 แห่ง และอ่างเก็บน้ำขนาดใหญ่ที่มีปริมาณน้ำมากกว่า 80% ของความจุอ่าง มีจำนวน 7 แห่ง

สภาพน้ำในอ่างเก็บน้ำขนาดกลางจำนวน 412 แห่ง วันที่ 5 ต.ค.62 แบ่งได้ ดังนี้

- อ่างเก็บน้ำขนาดกลางที่มีปริมาณน้ำน้อยกว่าหรือเท่ากับ 30% มีจำนวน 63 แห่ง
- อ่างเก็บน้ำขนาดกลางที่มีปริมาณน้ำมากกว่า 30 - 50% มีจำนวน 69 แห่ง
- อ่างเก็บน้ำขนาดกลางที่มีปริมาณน้ำมากกว่า 50 - 100% มีจำนวน 242 แห่ง
- อ่างเก็บน้ำขนาดกลางที่มีปริมาณน้ำมากกว่า 100% มีจำนวน 38 แห่ง

อ่างเก็บน้ำส่วนใหญ่สามารถรองรับน้ำฝนที่จะตกไว้ได้ทั้งหมดยกเว้นอ่างเก็บน้ำในภาคอีสานบางแห่งที่มีปริมาณน้ำมากกว่าร้อยละ 100 ได้ให้เฝ้าระวังอย่างใกล้ชิดแล้ว

6. สถานการณ์อุทกภัย (วันที่ 5 ต.ค. 62)

สถานการณ์อุทกภัยรวมทั้งสิ้น 31 จังหวัด **ปัจจุบันมีสถานการณ์น้ำท่วม 2 จังหวัด** ได้แก่ จังหวัดยโสธร และอุบลราชธานี **สถานการณ์น้ำกลับเข้าสู่ภาวะปกติ 29 จังหวัด** ได้แก่ จังหวัดเชียงใหม่ ลำปาง แพร่ น่าน สุโขทัย พิษณุโลก อุตรดิตถ์ พิจิตร แม่ฮ่องสอน เพชรบูรณ์ กาญจนบุรี ชัยภูมิ นครราชสีมา ขอนแก่น มุกดาหาร กาลสินธุ์ ร้อยเอ็ด ศรีสะเกษ มหาสารคาม สกลนคร อุตรธานี นครพนม อำนาจเจริญ พระนครศรีอยุธยา ชัยนาท ชุมพร ระนอง สระแก้ว และปราจีนบุรี

7. ข้อปฏิบัติ

1. สชป.14 สชป.15 สชป.16 และ สชป.17 ขอให้เจ้าหน้าที่คอยติดตามระดับน้ำ ปริมาณน้ำ และคุณภาพน้ำ อย่างใกล้ชิด และติดตามปริมาณฝนสะสมที่อาจตกในพื้นที่เป็นจำนวนมาก พร้อมทั้งเตรียมความพร้อมด้านเครื่องจักร-เครื่องมือในพื้นที่ เพื่อการช่วยเหลือได้ทัน และหากเกิดน้ำไหลล้นลำน้ำต่างๆ ให้ดำเนินการแจ้งเตือนผู้เกี่ยวข้องเคลื่อนย้ายสิ่งของให้ทันเหตุการณ์ พร้อมทั้งให้สรุปรายงานมายังศูนย์ปฏิบัติการน้ำอัจฉริยะ (SWOC) โดยช่องทาง e-mail : wmsc.1460@gmail.com และ Line : SWOC CENTER **โดยด่วน** รวมถึงเฝ้าระวังติดตามปริมาณน้ำในอ่างเก็บน้ำขนาดใหญ่และขนาดกลางให้อยู่ในเกณฑ์ การบริหารจัดการน้ำของอ่างเก็บน้ำ (Rule Curve) โดยพิจารณาร่วมกับเส้น Dynamic Operation Rule Curve (DOC) และเส้น Long-term Benchmark Curve (LBC) พร้อมปรับการระบายน้ำให้เหมาะสม **โดยเฉพาะอ่างเก็บน้ำขนาดกลางที่มีปริมาณน้ำมากกว่าร้อยละ 80 ของความจุอ่างฯ**

2. ให้ติดตามประกาศของกรมอุตุนิยมวิทยาอย่างใกล้ชิดและติดตามภาพรวมสถานการณ์น้ำ พร้อมทั้งร่วมบูรณาการกับผู้ว่าราชการจังหวัด และหน่วยงานที่เกี่ยวข้อง