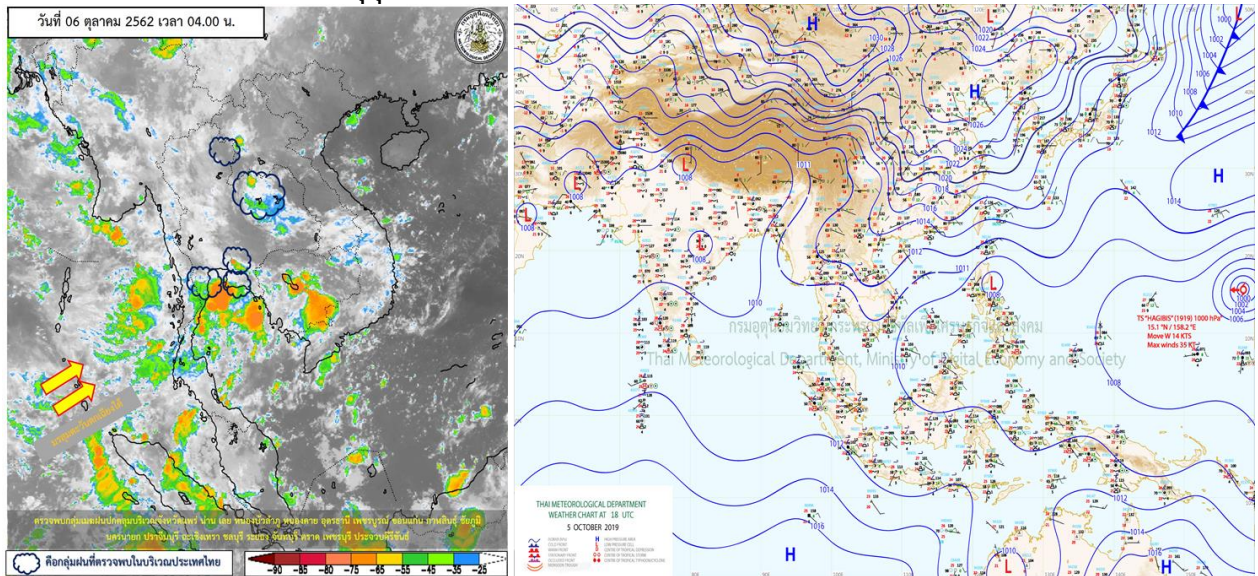


รายงานสรุปศูนย์ปฏิบัติการน้ำอัจฉริยะ
เรื่อง สถานการณ์น้ำและการเฝ้าระวัง
ประจำวันอาทิตย์ที่ 6 ตุลาคม พ.ศ. 2562

1. สภาพอากาศและปริมาณฝน

1.1 สภาพอากาศ (กรมอุตุนิยมวิทยา)



บริเวณความกดอากาศสูงกำลังปานกลางแผ่ลงมาปกคลุมภาคเหนือ ภาคตะวันออกเฉียงเหนือ และทะเลจีนใต้ ส่งผลให้มี ลมตะวันออกเฉียงใต้พัดปกคลุมประเทศไทยตอนบนและอ่าวไทย ลักษณะเช่นนี้ทำให้บริเวณประเทศไทย บริเวณภาคเหนือ ภาคตะวันออกเฉียงเหนือ ภาคกลาง ภาคตะวันออก รวมทั้งกรุงเทพมหานครและปริมณฑลจะมีฝนฟ้าคะนองเกิดขึ้น กับมีฝนตกหนัก และมีลมกระโชกแรงบางแห่ง

1.2 สภาพฝน

ปริมาณฝนสูงสุด 5 อันดับ จากกรมอุตุนิยมวิทยา เวลา 07.00 น. วันที่ 5 ต.ค.62 ถึง เวลา 07.00 น. วันที่ 6 ต.ค.62 ตามลำดับ ดังนี้

1. อ.สัทธิษ จ.ชลบุรี	วัดปริมาณฝนได้	145.9	มม.
2. อ.เมือง จ.ระยอง	วัดปริมาณฝนได้	84.0	มม.
3. อ.เมือง จ.จันทบุรี	วัดปริมาณฝนได้	56.6	มม.
4. อ.กาญจนดิษฐ์ จ.สุราษฎร์ธานี	วัดปริมาณฝนได้	55.8	มม.
5. อ.เมือง จ.นครสวรรค์	วัดปริมาณฝนได้	41.2	มม.

2. สถานการณ์น้ำท่าและสภาพน้ำในอ่างเก็บน้ำ

2.1 สถานการณ์น้ำท่าในลุ่มน้ำต่างๆ (6 ต.ค.62 เวลา 06.00 น.)

แม่น้ำ	สถานี	ที่ตั้งสถานี			ตลิ่ง ม.	ความจุ ม. ³ / วิ.	ระดับน้ำ ม.	ปริมาณน้ำ		ต่ำ(-) สูง(+) กว่าตลิ่ง	อยู่ใน เกณฑ์	แนวโน้ม
								วันนี้ ม. ³ / วิ.	เมื่อวาน ม. ³ / วิ.			
1. ปิง	P.1	สะพานวรัรัฐ	อำเภอเมือง	จังหวัดเชียงใหม่	3.70	445	1.18	11.20	12.00	-2.52	น้อย	ลดลง
	P.7A	สะพานบ้านห้วยยาง	อำเภอเมือง	จังหวัดกำแพงเพชร	5.34	3,000	0.51	134.40	110.80	-4.83	น้อย	เพิ่มขึ้น
	P.17	บ้านท่าจั่ว	อำเภอบรรพตพิสัย	จังหวัดนครสวรรค์	39.80	2,990	34.71	119.00	116.00	-5.09	น้อย	เพิ่มขึ้น
2. วัง	W.1C	สะพานเสตุวารี	อำเภอเมือง	จังหวัดลำปาง	5.20	651	-0.32	0.76	0.86	-5.52	น้อย	ทรงตัว
	W.4A	บ้านวังหมัน	อำเภอสามเงา	จังหวัดตาก	8.00	700	0.96	19.77	15.29	-7.04	น้อย	เพิ่มขึ้น
3. ยม	Y.1C	สะพานบ้านน้ำไค้ง	อำเภอเมือง	จังหวัดแพร่	8.20	993	0.69	33.67	33.67	-7.51	น้อย	ทรงตัว
	Y.4	สะพานตลาดธานี	อำเภอเมือง	จังหวัดสุโขทัย	7.40	509	3.11	13.73	12.15	-4.29	น้อย	เพิ่มขึ้น
4. น่าน	N.1	หน้าสำนักงานป่าไม้	อำเภอเมือง	จังหวัดน่าน	7.00	1,217	0.58	64.60	54.30	-6.42	น้อย	เพิ่มขึ้น
	N.5A	สะพานเอกาทศรถ	อำเภอเมือง	จังหวัดพิษณุโลก	10.37	1,365	1.24	112.00	147.00	-9.13	น้อย	ลดลง
	N.67	สะพานบ้านโคกไชย	อำเภอชุมแสง	จังหวัดนครสวรรค์	28.30	1,579	21.27	355.00	368.00	-7.03	ปกติ	ลดลง
5. เจ้าพระยา	C.2	ค่ายจิระประวัติ	อำเภอเมือง	จังหวัดนครสวรรค์	26.20	3,590	18.85	554.00	547.00	-7.35	ปกติ	เพิ่มขึ้น
	C.13	ท้ายเขื่อนเจ้าพระยา	อำเภอสรรพยา	จังหวัดชัยนาท	16.34	2,840	7.55	309.00	349.00	-8.79	น้อย	ลดลง
6. มูล	M.6A	บ้านสะตึก	อำเภอสตึก	จังหวัดบุรีรัมย์	6.00	440	0.68	0.00	1.60	-5.32	น้อย	ลดลง
	M.182	บ้านสีถ่าน	อำเภอกันทรารมย์	จังหวัดศรีสะเกษ	10.60	1,540	6.22	407.20	556.00	-4.38	ปกติ	ลดลง
	M.7	สะพานเสรีประชาธิปไตย	อำเภอเมือง	จังหวัดอุบลราชธานี	7.00	2,300	5.59	1313.50	1729.50	-1.41	ปกติ	ลดลง
7. ซี	E.20A	บ้านบ้านฟ้าหยาด	อำเภอมหาชนะชัย	จังหวัดยโสธร	10.00	1,105	5.36	129.20	155.80	-4.64	น้อย	ลดลง
8. เพชรบุรี	B.9	บ้านสาระเห็ด	อำเภอท่ายาง	จังหวัดเพชรบุรี	6.60	355	3.84	78.20	78.20	-2.76	ปกติ	ทรงตัว
	B.6A	สะพานท่าเกวียน	อำเภอแก่งกระจาน	จังหวัดเพชรบุรี	6.00	260	0.76	2.10	2.10	-5.24	น้อย	ทรงตัว
	B.15	สะพานเทศบาล	อำเภอเมือง	จังหวัดเพชรบุรี	5.40	150	2.89	52.75	51.50	-2.51	ปกติ	เพิ่มขึ้น

2.2 สภาพน้ำในอ่างเก็บน้ำขนาดใหญ่ (ข้อมูล วันที่ 6 ต.ค. 62)

ชื่อ อ่างเก็บน้ำเขื่อน	ความจุ ที่ รณส. (ล้าน ม.³)	ความจุ ที่ รณก. (ล้าน ม.³)	ความจุน้ำ ใช้การ (ล้าน ม.³)	ณ วันที่							ไหลลง วันนี้ (ล้าน ม.³)	ระบาย วันนี้ (ล้าน ม.³)
				ปี2561		ปี2562						
				ปริมาตร (ล้าน ม.³)	% รณก.	ปริมาตร (ล้าน ม.³)	% รณก.	ปริมาตรใช้การ (ล้าน ม.³)	% รณก.	ใช้การ		
เหนือ												
ภูมิพล*	13,462	13,462	9,662	8,900	66	5,849	43	2,049	15	21	18.68	10.37
สิริกิติ์*	10,508	9,510	6,660	8,275	87	5,435	57	2,585	27	39	9.77	17.02
แม่จัดสมบูรณ์ชล	323	265	253	207	78	146	55	134	51	53	0.18	0.08
แม่กวางอุดมธารา	295	263	249	116	44	76	29	62	24	25	0.41	0.43
กัวลม	106	106	103	84	79	68	64	64	60	62	1.74	1.64
กัวคองหมา	209	170	164	175	103	119	70	113	66	69	0.16	0.34
แควน้อยบำรุงแดน	1,080	939	896	704	75	498	53	455	48	51	2.52	4.32
แม่มอก	110	110	94	34	31	41	38	26	23	27	2.05	0.30
ตะวันออกเฉียงเหนือ												
ห้วยหลวง	136	136	129	72	53	91	67	84	62	65	0.61	0.76
น้ำอูน	780	520	475	507	98	349	67	304	59	64	1.20	1.82
น้ำพุง*	200	165	157	125	76	90	54	82	50	52	0.07	0.00
จุฬารัตน์*	181	164	127	119	73	51	31	14	9	11	0.21	0.00
อุบลรัตน์*	4,640	2,431	1,850	865	36	633	26	52	2	3	0.00	0.30
ลำปาว	2,450	1,980	1,880	1,361	69	1,706	86	1,606	81	85	8.05	5.25
ลำตะคอง	445	314	292	276	88	174	55	152	48	52	1.06	0.43
ลำพระเพลิง	242	155	154	107	69	43	28	42	27	27	1.05	0.00
มูลบง	350	141	134	78	55	54	38	47	33	35	0.38	0.05
ลำแจะ	325	275	268	182	66	109	40	102	37	38	0.52	0.03
ลำนางรอง	197	121	118	42	34	23	19	20	16	17	0.03	0.00
สิรินธร*	1,966	1,966	1,135	1,383	70	1,848	94	1,017	52	90	3.71	0.00
กลาง												
ป่าสักชลสิทธิ์	960	960	957	687	72	387	40	384	40	40	0.00	12.97
ทับเสลา	190	160	143	45	28	36	22	19	12	13	0.00	0.07
กระเสียว	390	299	259	113	38	72	24	32	11	12	0.08	0.02
ตะวันตก												
ศรีนครินทร์*	18,770	17,745	7,480	16,175	91	15,385	87	5,120	29	68	39.28	5.03
วชิราลงกรณ์*	11,000	8,860	5,848	7,918	89	7,944	90	4,932	56	84	10.19	20.16
ตะวันออก												
ขุนด่านปราการชล	225	224	219	218	97	189	84	184	82	84	2.18	0.05
คลองสิียด	450	420	390	385	92	137	33	107	25	27	4.20	0.25
บางพระ	127	117	105	82	70	57	49	45	38	43	0.43	0.26
หนองปลาไหล	206	164	150	150	92	97	59	83	51	55	1.07	0.00
ประแสร์	322	295	275	279	94	142	48	122	41	44	1.04	0.23
นฤปดินทรจินดา	338	295	276	281	95	247	84	227	77	82	2.38	0.00
ใต้												
แก่งกระจาน	900	710	645	650	92	586	83	521	73	81	5.90	8.81
ปราณบุรี	490	391	373	317	81	276	71	259	66	69	3.27	1.58
ราชประภา*	6,144	5,639	4,287	4,798	85	3,878	69	2,526	45	59	11.05	4.95
บางยาง*	1,590	1,454	1,178	768	53	751	52	475	33	40	7.55	2.99

ต่ำกว่า 30 %
รวม 6 แห่ง

ตั้งแต่ 31 - 50%
รวม 9 แห่ง

ตั้งแต่ 51-80%
รวม 13 แห่ง

มากกว่า 80%
รวม 7 แห่ง



2.3 สภาพน้ำในอ่างเก็บน้ำ 4 เขื่อนหลักกลุ่มเจ้าพระยา (ข้อมูล วันที่ 6 ต.ค. 62)

สภาพน้ำในอ่างเก็บน้ำ ภูมิพล สิริกิติ์ แควน้อยฯ และป่าสักฯ วันที่ 6 ตุลาคม 2562

อ่างเก็บน้ำ	ปริมาตรน้ำในอ่างฯ		ปริมาตรน้ำใช้การได้		ปริมาณน้ำไหลลงอ่างฯ		ปริมาณน้ำระบาย		รับน้ำได้อีก
	ปี 2562	% ความจุ	ปริมาตรน้ำ	% ใช้การ	วันนี้	เมื่อวาน	วันนี้	เมื่อวาน	
ภูมิพล	5,849	43	2,049	21	18.68	21.32	10.37	6.91	7,613
สิริกิติ์	5,435	57	2,585	39	9.77	9.55	17.02	8.92	4,075
ภูมิพล+สิริกิติ์	11,284	49	4,634	28	28.45	30.87	27.39	15.83	11,688
แควน้อยฯ	498	53	455	51	2.52	1.06	4.32	3.46	442
ป่าสักชลสิทธิ์	387	40	384	40	0.00	0.00	12.97	19.05	573
รวมทั้งหมด	12,169	49	5,473	30	30.97	31.93	44.68	38.34	12,702

(หน่วย : ล้าน ลบ.ม.)

2.4 สถานการณ์น้ำลุ่มน้ำเจ้าพระยา

แม่น้ำปิง ปริมาณน้ำไหลผ่านที่สถานี P.17 อ.บรรพตพิสัย จ.นครสวรรค์ วัดได้ 119.00ลบ.ม./วินาที (เมื่อวาน 116.00ลบ.ม./วินาที) ต่ำกว่าตลิ่ง 5.09 เมตร มี**แนวโน้มเพิ่มขึ้น**

แม่น้ำน่าน ปริมาณน้ำไหลผ่านที่สถานี N.67 อ.ชุมแสง จ.นครสวรรค์ วัดได้ 355.00 ลบ.ม./วินาที (เมื่อวาน 368.00 ลบ.ม./วินาที) ต่ำกว่าตลิ่ง 7.03 เมตร มี**แนวโน้มเพิ่มขึ้น**

แม่น้ำเจ้าพระยา ปริมาณน้ำไหลผ่านที่สถานี C.2 อ.เมืองนครสวรรค์ วัดได้ 554.00 ลบ.ม./วินาที (เมื่อวาน 547.00ลบ.ม./วินาที) ต่ำกว่าตลิ่ง 7.35 เมตรมี**แนวโน้มเพิ่มขึ้น**และมีปริมาณน้ำไหลผ่านท้ายเขื่อนเจ้าพระยา (C.13) ในอัตรา 309.00 ลบ.ม./วินาที (เมื่อวาน 349.00ลบ.ม./วินาที)ไหลผ่านสถานีวัดน้ำ C.29A อ.บางไทรมีปริมาณน้ำไหลผ่านเฉลี่ย 597.00 ลบ.ม./วินาที (เมื่อวาน 534.00ลบ.ม./วินาที)

2.5 สภาพน้ำในอ่างเก็บน้ำขนาดกลาง (ข้อมูล วันที่ 6 ต.ค. 62)

ข้อมูลวันที่ 6 ตุลาคม 2562															
สรุปอ่างขนาดกลางที่มีปริมาตรในช่วง <=30 % และ >100 %															
<=30 %				31 - 50 %				>50-100%				>100 %			
ภาค	จำนวน	สขป.	จำนวน	ภาค	จำนวน	สขป.	จำนวน	ภาค	จำนวน	สขป.	จำนวน	ภาค	จำนวน	สขป.	จำนวน
เหนือ	18	1	6	เหนือ	20	1	4	เหนือ	36	1	5	เหนือ	1	1	0
		2	8			2	12			2	18			2	1
		3	1			3	1			3	3			3	0
		4	3			4	3			4	10			4	0
ตะวันออก	30	5	6	ตะวันออก	23	5	6	ตะวันออก	134	5	40	ตะวันออก	31	5	1
		6	6			6	6			6	34			6	6
		7	0			7	0			7	38			7	9
		8	18			8	11			8	22			8	15
ตะวันออก	6	9	6	ตะวันออก	12	9	12	ตะวันออก	29	9	29	ตะวันออก	4	9	4
กลาง	3	10	2	กลาง	4	10	3	กลาง	15	10	14	กลาง	0	10	0
		11	0			11	0			11	0			11	0
		12	1			12	1			12	1			12	0
ตะวันตก	1	13	1	ตะวันตก	2	13	2	ตะวันตก	3	13	3	ตะวันตก	1	13	1
ใต้	5	14	0	ใต้	10	14	3	ใต้	23	14	14	ใต้	1	14	0
		15	3			15	3			15	7			15	0
		16	2			16	4			16	1			16	1
		17	0			17	0			17	1			17	0
รวม	63	รวม	63	รวม	71	รวม	71	รวม	240	รวม	240	รวม	38	รวม	38

รวมทั้งหมด 412 แห่ง



2.6 การจัดสรรน้ำฤดูฝน (ข้อมูล ณ 6 ต.ค.62)

อ่างเก็บน้ำ	แผน (ล้าน ลบ.ม.)	ผลการจัดสรร (ล้าน ลบ.ม.)	คงเหลือ (ล้าน ลบ.ม.)
ทั่วประเทศ	31,008	18,770 (61%)	12,238 (39%)
เจ้าพระยา (4 เขื่อน)	11,277	5,330 (47%)	5,947 (53%)

3. วิเคราะห์สถานการณ์

3.1 คาดการณ์ปริมาณฝนจากแบบจำลองบรรยากาศกรมอุตุนิยมวิทยา (3วันล่วงหน้า)

- วันที่ 5 ต.ค. 62 (วันที่ 5 ต.ค. 62 เวลา 07.00 น. – 6ต.ค. 62 เวลา 07.00 น.) มีฝนตกปานกลาง (10.1 มม. – 35.0 มม.) บริเวณทั่วประเทศไทยมีฝนตกหนัก (35.1 มม. –90.0 มม.) บริเวณพื้นที่จังหวัดเชียงใหม่ ลำพูน ลำปาง ตาก กาฬสินธุ์ อุบลราชธานี ศรีสะเกษ สุรินทร์ นครราชสีมา กาญจนบุรี ประจวบคีรีขันธ์และบริเวณพื้นที่จังหวัดในภาคใต้ มีฝนตกหนักมาก (มากกว่า 90.0 มม.)จังหวัดลำปาง

- วันที่ 6 ต.ค. 62(วันที่ 6ต.ค.62 เวลา 07.00 น.– 7ต.ค.62 เวลา07.00 น.) มีฝนตกปานกลาง (10.1 มม.-35.0 มม.) บริเวณพื้นที่จังหวัดแม่ฮ่องสอน เชียงใหม่ เชียงราย ลำปาง น่าน อุตรดิตถ์ พิษณุโลก เพชรบูรณ์ ชัยภูมิ ขอนแก่น นครราชสีมา สุรินทร์ บุรีรัมย์ นครนายก สระบุรี อ่างทอง พระนครศรีอยุธยา กาญจนบุรี เพชรบุรี ประจวบคีรีขันธ์ บริเวณพื้นที่จังหวัดในภาคตะวันออกและภาคใต้ มีฝนตกหนัก (35.1 มม. –90.0 มม.) บริเวณพื้นที่จังหวัดสระแก้ว นครศรีธรรมราชและจังหวัดสงขลา

- วันที่ 7 ต.ค. 62 (วันที่ 7ต.ค.62 เวลา 07.00 น.– 8ต.ค.62 เวลา 07.00 น.) มีฝนตกปานกลาง (10.1 มม.-35.0 มม.) บริเวณพื้นที่จังหวัดน่าน ระยอง จันทบุรี ตราด ระนอง พังงา สุราษฎร์ธานี กระบี่ นครศรีธรรมราช ตรัง สตูล สงขลา ยะลา และจังหวัดนราธิวาส

3.2 คาดการณ์ปริมาณน้ำ (วันที่ 6 ต.ค. 62)

คาดการณ์ปริมาณน้ำไหลผ่านลุ่มน้ำปิงที่สถานี P.17 อ.บรรพตพิสัย จ.นครสวรรค์ จะมีปริมาณน้ำไหลผ่าน 110.00 ลบ.ม./วินาที มีแนวโน้มลดลง แต่ปริมาณน้ำลุ่มน้ำน่านที่ไหลผ่านสถานี N.67 อ.ชุมแสง จ.นครสวรรค์ นั้นจะมีปริมาณน้ำที่ไหลผ่าน 385.00 ลบ.ม./วินาที ซึ่งมีแนวโน้มเพิ่มขึ้น ซึ่งจะส่งผลทำให้ปริมาณน้ำในลุ่มน้ำเจ้าพระยาที่ไหลผ่านสถานี C.2 อ.เมืองนครสวรรค์ จ.นครสวรรค์ นั้นจะมีปริมาณน้ำไหลผ่าน 564.00 ลบ.ม./วินาที มีแนวโน้มเพิ่มขึ้น

4. รายงานสถานการณ์ค่าความเค็ม (ข้อมูล วันที่ 6 ต.ค.62)

แม่น้ำ	สถานีเฝ้าระวัง	เกณฑ์เฝ้าระวัง (กรัม/ลิตร)	ค่าความเค็ม (กรัม/ลิตร)
เจ้าพระยา	ประปาสำแล	0.25	0.13
ปราจีน-บางปะกง	ปราจีนบุรี	2.00	0.03
ท่าจีน	ปากคลองจินดา	0.75	0.21
แม่กลอง	ปากคลองดำเนินสะดวก	2.00	0.13

5. สรุปผลการวิเคราะห์สถานการณ์

สภาพน้ำในอ่างเก็บน้ำขนาดใหญ่ที่มีปริมาณน้ำน้อยกว่าหรือเท่ากับ 30% ของความจุอ่างมีจำนวน 6 แห่ง อ่างเก็บน้ำขนาดใหญ่ที่มีปริมาณน้ำระหว่าง 30 - 50% ของความจุอ่าง มีจำนวน 9 แห่ง อ่างเก็บน้ำขนาดใหญ่ที่มีปริมาณน้ำตั้งแต่ 51-80% ของความจุอ่าง มีจำนวน 13 แห่ง และอ่างเก็บน้ำขนาดใหญ่ที่มีปริมาณน้ำมากกว่า 80% ของความจุอ่าง มีจำนวน 7 แห่ง

สภาพน้ำในอ่างเก็บน้ำขนาดกลางจำนวน 412 แห่ง วันที่ 6 ต.ค.62 แบ่งได้ ดังนี้

- อ่างเก็บน้ำขนาดกลางที่มีปริมาณน้ำน้อยกว่าหรือเท่ากับ 30% มีจำนวน 63 แห่ง
- อ่างเก็บน้ำขนาดกลางที่มีปริมาณน้ำมากกว่า 30 - 50% มีจำนวน 71 แห่ง
- อ่างเก็บน้ำขนาดกลางที่มีปริมาณน้ำมากกว่า 50 - 100% มีจำนวน 240 แห่ง
- อ่างเก็บน้ำขนาดกลางที่มีปริมาณน้ำมากกว่า 100% มีจำนวน 38 แห่ง

อ่างเก็บน้ำส่วนใหญ่สามารถรองรับน้ำฝนที่จะตกไว้ได้ทั้งหมดยกเว้นอ่างเก็บน้ำในภาคอีสานบางแห่งที่มีปริมาณน้ำมากกว่าร้อยละ 100 ได้ให้เฝ้าระวังอย่างใกล้ชิดแล้ว

6. สถานการณ์อุทกภัย (วันที่ 6 ต.ค. 62)

สถานการณ์อุทกภัยรวมทั้งสิ้น 31 จังหวัด ปัจจุบันมีสถานการณ์น้ำท่วม 2 จังหวัด ได้แก่ จังหวัดยโสธร และอุบลราชธานี สถานการณ์น้ำกลับเข้าสู่ภาวะปกติ 29 จังหวัด ได้แก่ จังหวัดเชียงใหม่ ลำปาง แพร่ น่าน สุโขทัย พิษณุโลก อุตรดิตถ์ พิจิตร แม่ฮ่องสอน เพชรบูรณ์ กาญจนบุรี ชัยภูมิ นครราชสีมา ขอนแก่น มุกดาหาร กาฬสินธุ์ ร้อยเอ็ด ศรีสะเกษ มหาสารคาม สกลนคร อุตรดิตถ์ นครพนม อำนาจเจริญ พระนครศรีอยุธยา ชัยนาท ชุมพร ระนอง สระแก้ว และปราจีนบุรี

7. ข้อปฏิบัติ

1. สขป.14 สขป.15 สขป.16 และ สขป.17 ขอให้เจ้าหน้าที่คอยติดตามระดับน้ำ ปริมาณน้ำ และคุณภาพน้ำ อย่างใกล้ชิด และติดตามปริมาณฝนสะสมที่อาจตกในพื้นที่เป็นจำนวนมาก พร้อมทั้งเตรียมความพร้อมด้านเครื่องจักร-เครื่องมือในพื้นที่ เพื่อการช่วยเหลือได้ทัน และหากเกิดน้ำไหลล้นลำน้ำต่างๆ ให้ดำเนินการแจ้งเตือนผู้เกี่ยวข้องเคลื่อนย้ายสิ่งของให้ทันเหตุการณ์ พร้อมทั้งให้สรุปรายงานมายังศูนย์ปฏิบัติการน้ำอัจฉริยะ (SWOC) โดยช่องทาง e-mail : wmsc.1460@gmail.com และ Line : SWOC CENTER โดยด่วน รวมถึงเฝ้าระวังติดตามปริมาณน้ำในอ่างเก็บน้ำขนาดใหญ่และขนาดกลางให้อยู่ในเกณฑ์ การบริหารจัดการน้ำของอ่างเก็บน้ำ (Rule Curve) โดยพิจารณาร่วมกับเส้น Dynamic Operation Rule Curve (DOC) และเส้น Long-term Benchmark Curve (LBC) พร้อมปรับการระบายน้ำให้เหมาะสม โดยเฉพาะอ่างเก็บน้ำขนาดกลางที่มีปริมาณน้ำมากกว่าร้อยละ 80 ของความจุอ่างฯ

2. ให้ติดตามประกาศของกรมอุตุฯ อย่างใกล้ชิดและติดตามภาพรวมสถานการณ์น้ำพร้อมทั้งร่วมบูรณาการกับผู้ว่าราชการจังหวัด และหน่วยงานที่เกี่ยวข้อง

3. สำหรับอ่างเก็บน้ำขนาดกลางและขนาดใหญ่ที่มีปริมาณน้ำเก็บกักน้อยกว่า 30% ให้พิจารณาจัดสรรน้ำเฉพาะเพื่อการอุปโภค-บริโภค รักษาระบบนิเวศ และสำรองน้ำไว้ใช้ เป็นสำคัญสำหรับอ่างเก็บน้ำขนาดกลางและขนาดใหญ่ที่มีปริมาณน้ำเก็บกักน้อยกว่า 60% ให้บริหารจัดการน้ำหรือระบายน้ำตามแผนการจัดสรรน้ำอย่างระมัดระวังเพื่อลดความเสี่ยงจากการขาดแคลนน้