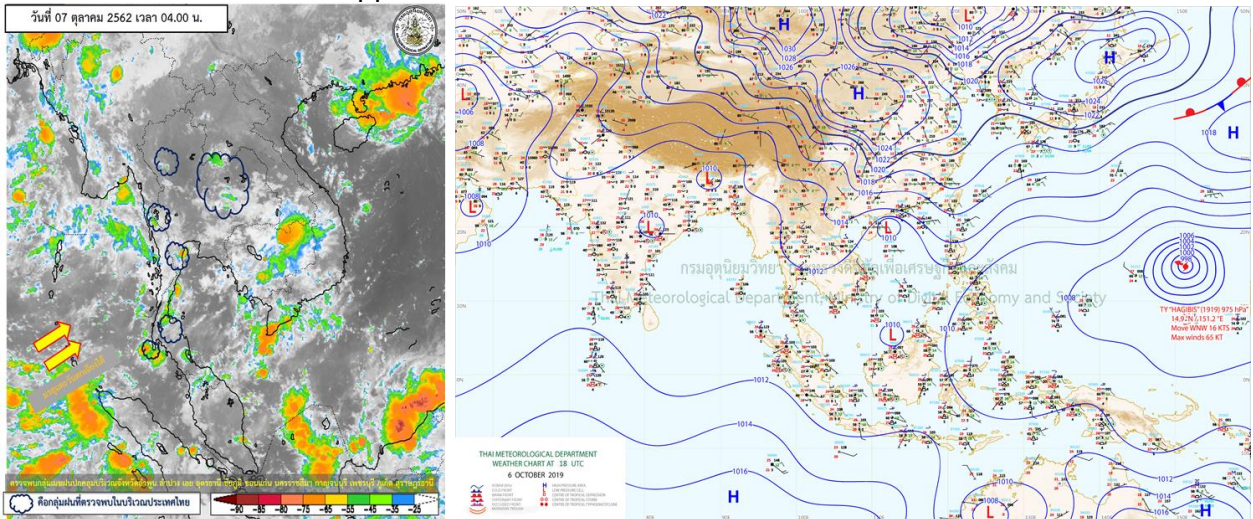


รายงานสรุปรายงานปฏิบัติการน้ำอัจฉริยะ  
เรื่อง สถานการณ์น้ำและการเฝ้าระวัง  
ประจำวันจันทร์ที่ 7 ตุลาคม พ.ศ. 2562

1. สภาพอากาศและปริมาณฝน

1.1 สภาพอากาศ (กรมอุตุนิยมวิทยา)



บริเวณความกดอากาศสูงกำลังปานกลางปกคลุมภาคเหนือ ภาคตะวันออกเฉียงเหนือ ภาคกลางตอนบน และทะเลจีนใต้ ส่งผลให้มีลมตะวันออกเฉียงเหนือพัดปกคลุมประเทศไทยตอนบนและอ่าวไทย ลักษณะเช่นนี้ทำให้ ประเทศไทยบริเวณภาคเหนือ ภาคตะวันออกเฉียงเหนือ ภาคกลาง และภาคตะวันออก เริ่มมีฝนลดลง และอุณหภูมิลดลง 1-2 องศาเซลเซียส สำหรับภาคใต้ยังคงมีฝนตกต่อเนื่องและมีฝนตกหนักบางพื้นที่

1.2 สภาพฝน

**ปริมาณฝนสูงสุด 5 อันดับ** จากกรมอุตุนิยมวิทยา เวลา 07.00 น. วันที่ 6 ต.ค.62 ถึง เวลา 07.00 น. วันที่ 7 ต.ค.62 ตามลำดับ ดังนี้

1. อ.เมือง จ.บุรีรัมย์	วัดปริมาณฝนได้	44.7	มม.
2. อ.เมือง จ.ตรัง	วัดปริมาณฝนได้	36.0	มม.
3. อ.เมือง จ.ร้อยเอ็ด	วัดปริมาณฝนได้	33.8	มม.
4. อ.หาดใหญ่ จ.สงขลา	วัดปริมาณฝนได้	24.6	มม.
5. อ.เมือง จ.ฉะเชิงเทรา	วัดปริมาณฝนได้	23.7	มม.

## 2. สถานการณ์น้ำท่าและสภาพน้ำในอ่างเก็บน้ำ

### 2.1 สถานการณ์น้ำท่าในลุ่มน้ำต่างๆ (7 ต.ค.62 เวลา 06.00 น.)

แม่น้ำ	สถานี	ที่ตั้งสถานี			ตลิ่ง ม.	ความจุ ม. <sup>3</sup> / วิ.	ระดับน้ำ ม.	ปริมาณน้ำ		ต่ำ(-) สูง(+) กว่าตลิ่ง	อยู่ใน เกณฑ์	แนวโน้ม
								วันนี้ ม. <sup>3</sup> / วิ.	เมื่อวาน ม. <sup>3</sup> / วิ.			
1. ปิง	P.1	สะพานนารัฐ	อำเภอเมือง	จังหวัดเชียงใหม่	3.70	445	1.19	11.60	11.20	-2.51	น้อย	เพิ่มขึ้น
	P.7A	สะพานบ้านห้วยยาง	อำเภอเมือง	จังหวัดกำแพงเพชร	5.34	3,000	0.52	137.50	134.40	-4.82	น้อย	เพิ่มขึ้น
	P.17	บ้านท่าจั่ว	อำเภอบรรพตพิสัย	จังหวัดนครสวรรค์	39.80	2,990	34.85	149.00	119.00	-4.95	น้อย	เพิ่มขึ้น
2. วัง	W.1C	สะพานเสตุวาริ	อำเภอเมือง	จังหวัดลำปาง	5.20	651	-0.35	0.70	0.76	-5.55	น้อย	ทรงตัว
	W.4A	บ้านวังหมัน	อำเภอสามเงา	จังหวัดตาก	8.00	700	0.90	18.01	19.77	-7.10	น้อย	ลดลง
3. ยม	Y.1C	สะพานบ้านน้ำโค้ง	อำเภอเมือง	จังหวัดแพร่	8.20	993	0.76	38.26	33.67	-7.44	น้อย	เพิ่มขึ้น
	Y.4	สะพานตลาดธานี	อำเภอเมือง	จังหวัดสุโขทัย	7.40	509	3.51	22.38	13.73	-3.89	น้อย	เพิ่มขึ้น
4. น่าน	N.1	หน้าสำนักงานป่าไม้	อำเภอเมือง	จังหวัดน่าน	7.00	1,217	0.51	57.95	64.60	-6.49	น้อย	ลดลง
	N.5A	สะพานเอกาทศรถ	อำเภอเมือง	จังหวัดพิษณุโลก	10.37	1,365	1.56	154.50	112.00	-8.81	น้อย	เพิ่มขึ้น
	N.67	สะพานบ้านเกยไชย	อำเภอชุมแสง	จังหวัดนครสวรรค์	28.30	1,579	20.85	303.00	355.00	-7.45	ปกติ	ลดลง
5. เจ้าพระยา	C.2	ค่ายจิรประวัติ	อำเภอเมือง	จังหวัดนครสวรรค์	26.20	3,590	18.74	519.00	554.00	-7.46	น้อย	ลดลง
	C.13	ท้ายเขื่อนเจ้าพระยา	อำเภอสรรพยา	จังหวัดชัยนาท	16.34	2,840	6.06	120.00	309.00	-10.28	น้อย	ลดลง
6. มูล	M.6A	บ้านสะตึก	อำเภอสตึก	จังหวัดบุรีรัมย์	6.00	440	0.63	***	***	-5.37	N/A	N/A
	M.182	บ้านสีถาน	อำเภอกันทรารมย์	จังหวัดศรีสะเกษ	10.60	1,540	4.55	***	407.20	-6.05	N/A	N/A
	M.7	สะพานเสรีประชาธิปไตย	อำเภอเมือง	จังหวัดอุบลราชธานี	7.00	2,300	4.62	770.00	1313.50	-2.38	ปกติ	ลดลง
7. ซี	E.20A	บ้านบ้านฟ้าหยาด	อำเภอมหาชนะชัย	จังหวัดยโสธร	10.00	1,105	5.02	96.90	129.20	-4.98	น้อย	ลดลง
8. เพชรบุรี	B.9	บ้านสระเห็ด	อำเภอท่ายาง	จังหวัดเพชรบุรี	6.60	355	3.84	78.20	78.20	-2.76	ปกติ	ทรงตัว
	B.6A	สะพานท่าเกวียน	อำเภอแก่งกระจาน	จังหวัดเพชรบุรี	6.00	260	0.76	2.10	2.10	-5.24	น้อย	ทรงตัว
	B.15	สะพานเทศบาล	อำเภอเมือง	จังหวัดเพชรบุรี	5.40	150	2.95	54.25	52.75	-2.45	ปกติ	เพิ่มขึ้น

## 2.2 สภาพน้ำในอ่างเก็บน้ำขนาดใหญ่ (ข้อมูล วันที่ 7 ต.ค. 62)

ชื่อ อ่างเก็บน้ำเขื่อน	ความจุ ที่ รณส. (ล้าน ม. <sup>3</sup> )	ความจุ ที่ รณก. (ล้าน ม. <sup>3</sup> )	ความจุน้ำ ใช้การ (ล้าน ม. <sup>3</sup> )	ณ วันที่							ไหลลง วันนี้ (ล้าน ม. <sup>3</sup> )	ระบาย วันนี้ (ล้าน ม. <sup>3</sup> )
				ปี2561		ปี2562						
				ปริมาตร (ล้าน ม. <sup>3</sup> )	% รณก. (ล้าน ม. <sup>3</sup> )	ปริมาตร (ล้าน ม. <sup>3</sup> )	% รณก.	ปริมาตรใช้การ (ล้าน ม. <sup>3</sup> )	% รณก.	% ใช้การ		
<b>เหนือ</b>												
ภูมิพล*	13,462	13,462	9,662	8,954	67	5,854	43	2,054	15	21	15.48	10.37
สิริกิติ์*	10,508	9,510	6,660	8,282	87	5,429	57	2,579	27	39	12.12	17.41
แม่จันสมบูรณ์ชล	323	265	253	208	79	147	55	135	51	53	0.40	0.10
แม่กวางอุดมธารา	295	263	249	116	44	77	29	63	24	25	0.62	0.40
กัวลม	106	106	103	86	81	68	64	64	60	62	1.64	1.64
กัวคองหมา	209	170	164	175	103	119	70	113	66	69	0.11	0.29
แควน้อยบำรุงแดน	1,080	939	896	712	76	496	53	453	48	51	2.89	4.32
แม่มอก	110	110	94	34	31	42	38	26	23	27	0.54	0.30
<b>ตะวันออกเฉียงเหนือ</b>												
ห้วยหลวง	136	136	129	72	53	90	67	84	62	65	0.34	0.75
น้ำอูน	780	520	475	505	97	348	67	303	58	64	0.97	2.22
น้ำพุง*	200	165	157	125	76	90	54	82	50	52	0.22	0.00
จุฬารัตน์*	181	164	127	119	73	52	32	15	9	12	0.25	0.00
อุบลรัตน์*	4,640	2,431	1,850	869	36	632	26	51	2	3	0.00	0.30
ลำปาว	2,450	1,980	1,880	1,356	69	1,700	86	1,600	81	85	0.00	5.60
ลำตะคอง	445	314	292	275	88	175	56	152	48	52	1.26	0.43
ลำพระเพลิง	242	155	154	107	69	45	29	44	28	28	1.57	0.00
มูลบน	350	141	134	78	55	54	39	47	34	35	0.46	0.05
ลำแจะ	325	275	268	183	67	110	40	103	37	38	0.54	0.03
ลำนางรอง	197	121	118	42	34	23	19	20	16	17	0.09	0.00
สิรินธร*	1,966	1,966	1,135	1,386	70	1,851	94	1,019	52	90	3.71	0.00
<b>กลาง</b>												
ป่าสักชลสิทธิ์	960	960	957	688	72	378	39	375	39	39	0.00	2.63
ทับเสลา	190	160	143	45	28	36	22	19	12	13	0.00	0.08
กระเสียว	390	299	259	112	38	73	24	33	11	13	1.05	0.02
<b>ตะวันตก</b>												
ศรีนครินทร์*	18,770	17,745	7,480	16,179	91	15,404	87	5,139	29	69	24.91	5.01
วชิราลงกรณ์*	11,000	8,860	5,848	7,915	89	7,940	90	4,928	56	84	17.42	20.08
<b>ตะวันออก</b>												
ขุนด่านปราการชล	225	224	219	222	99	191	85	186	83	85	2.47	0.05
คลองสิียด	450	420	390	387	92	140	33	110	26	28	3.85	0.25
บางพระ	127	117	105	82	70	57	49	45	38	43	0.00	0.25
หนองปลาไหล	206	164	150	152	93	97	60	84	51	56	0.89	0.00
ประแสร์	322	295	275	283	96	143	49	123	42	45	1.49	0.23
นฤปดินทรจินดา	338	295	276	282	96	248	84	229	78	83	1.62	0.00
<b>ใต้</b>												
แก่งกระจาน	900	710	645	656	92	585	82	520	73	81	8.50	8.81
ปราณบุรี	490	391	373	338	86	279	71	262	67	70	4.62	1.58
ราชประภา*	6,144	5,639	4,287	4,798	85	3,884	69	2,532	45	59	11.17	5.06
บางลาจ*	1,590	1,454	1,178	785	54	754	52	477	33	41	5.40	3.07

ต่ำกว่า 30 %  
รวม 6 แห่ง

ตั้งแต่ 31 - 50%  
รวม 9 แห่ง

ตั้งแต่ 51-80%  
รวม 13 แห่ง

มากกว่า 80%  
รวม 7 แห่ง



## 2.3 สภาพน้ำในอ่างเก็บน้ำ 4 เขื่อนหลักกลุ่มเจ้าพระยา (ข้อมูล วันที่ 7 ต.ค. 62)

สภาพน้ำในอ่างเก็บน้ำ ภูมิพล สิริกิติ์ แควน้อยฯ และป่าสักฯ วันที่ 7 ตุลาคม 2562

อ่างเก็บน้ำ	ปริมาตรน้ำในอ่างฯ		ปริมาตรน้ำใช้การได้		ปริมาณน้ำไหลลงอ่างฯ		ปริมาณน้ำระบาย		รับน้ำได้อีก
	ปี 2562	% ความจุ	ปริมาตรน้ำ	% ใช้การ	วันนี้	เมื่อวาน	วันนี้	เมื่อวาน	
ภูมิพล	5,854	43	2,054	21	15.48	18.68	10.37	10.37	7,608
สิริกิติ์	5,429	57	2,579	39	12.12	9.77	17.41	17.02	4,081
ภูมิพล+สิริกิติ์	11,283	49	4,633	28	27.60	28.45	27.78	27.39	11,689
แควน้อยฯ	496	53	453	51	2.89	2.52	4.32	4.32	443
ป่าสักชลสิทธิ์	378	39	375	39	0.00	0.00	2.63	12.97	582
<b>รวมทั้งหมด</b>	<b>12,157</b>	<b>49</b>	<b>5,461</b>	<b>30</b>	<b>30.49</b>	<b>30.97</b>	<b>34.73</b>	<b>44.68</b>	<b>12,714</b>

(หน่วย : ล้าน ลบ.ม.)

## 2.4 สถานการณ์น้ำลุ่มน้ำเจ้าพระยา

แม่น้ำปิง ปริมาณน้ำไหลผ่านที่สถานี P.17 อ.บรรพตพิสัย จ.นครสวรรค์ วัดได้ 149.00ลบ.ม./วินาที (เมื่อวาน 119.00ลบ.ม./วินาที) ต่ำกว่าตลิ่ง 5.05 เมตรมี**แนวโน้มเพิ่มขึ้น**

แม่น้ำน่าน ปริมาณน้ำไหลผ่านที่สถานี N.67 อ.ชุมแสง จ.นครสวรรค์ วัดได้ 303.00 ลบ.ม./วินาที (เมื่อวาน 355.00ลบ.ม./วินาที) ต่ำกว่าตลิ่ง 7.45 เมตรมี**แนวโน้มลดลง**

แม่น้ำเจ้าพระยา ปริมาณน้ำไหลผ่านที่สถานี C.2 อ.เมืองนครสวรรค์ วัดได้ 519.00ลบ.ม./วินาที (เมื่อวาน 554.00ลบ.ม./วินาที) ต่ำกว่าตลิ่ง 7.46 เมตรมี**แนวโน้มลดลง** และมีปริมาณน้ำไหลผ่านท้ายเขื่อนเจ้าพระยา (C.13) ในอัตรา 120.00 ลบ.ม./วินาที (เมื่อวาน 309.00ลบ.ม./วินาที) ไหลผ่านสถานีวัดน้ำ C.29A อ.บางไทรมีปริมาณน้ำไหลผ่านเฉลี่ย 556.00 ลบ.ม./วินาที (เมื่อวาน 597.00ลบ.ม./วินาที)

## 2.5 สภาพน้ำในอ่างเก็บน้ำขนาดกลาง (ข้อมูล วันที่ 7 ต.ค. 62)

ข้อมูลวันที่ 7 ตุลาคม 2562															
สรุปอ่างขนาดกลางที่มีปริมาตรในช่วง <=30 % และ >100 %															
<=30 %				31 - 50 %				>50-100%				>100 %			
ภาค	จำนวน	สขป.	จำนวน	ภาค	จำนวน	สขป.	จำนวน	ภาค	จำนวน	สขป.	จำนวน	ภาค	จำนวน	สขป.	จำนวน
เหนือ	17	1	6	เหนือ	21	1	4	เหนือ	36	1	5	เหนือ	1	1	0
		2	7			2	13			2	18			2	1
		3	1			3	1			3	3			3	0
		4	3			4	3			4	10			4	0
ตะวันออก	31	5	6	ตะวันออก	22	5	6	ตะวันออก	132	5	40	ตะวันออก	33	5	1
		6	7			6	5			6	32			6	8
		7	0			7	0			7	38			7	9
		8	18			8	11			8	22			8	15
ตะวันออก	6	9	6	ตะวันออก	12	9	12	ตะวันออก	29	9	29	ตะวันออก	4	9	4
กลาง	3	10	2	กลาง	4	10	3	กลาง	15	10	14	กลาง	0	10	0
		11	0			11	0			11	0			11	0
		12	1			12	1			12	1			12	0
ตะวันตก	1	13	1	ตะวันตก	1	13	1	ตะวันตก	4	13	4	ตะวันตก	1	13	1
ใต้	5	14	0	ใต้	10	14	3	ใต้	23	14	14	ใต้	1	14	0
		15	3			15	2			15	7			15	1
		16	2			16	5			16	1			16	0
		17	0			17	0			17	1			17	0
<b>รวม</b>	<b>63</b>	<b>รวม</b>	<b>63</b>	<b>รวม</b>	<b>70</b>	<b>รวม</b>	<b>70</b>	<b>รวม</b>	<b>239</b>	<b>รวม</b>	<b>239</b>	<b>รวม</b>	<b>40</b>	<b>รวม</b>	<b>40</b>

รวมทั้งหมด 412 แห่ง

## 2.6 การจัดการน้ำฤดูฝน (ข้อมูล ณ 7 ต.ค.62)

อ่างเก็บน้ำ	แผน (ล้าน ลบ.ม.)	ผลการจัดการ (ล้าน ลบ.ม.)	คงเหลือ (ล้าน ลบ.ม.)
ทั่วประเทศ	31,008	18,894 (61%)	12,114 (39%)
เจ้าพระยา (4 เขื่อน)	11,277	5,365 (48%)	5,912 (52%)

### 3. วิเคราะห์สถานการณ์

#### 3.1 คาดการณ์ปริมาณฝนจากแบบจำลองบรรยากาศของ สสน.(3วันล่วงหน้า)

- วันที่ 7ต.ค.62(วันที่ 7ต.ค.62 เวลา 07.00 น.– 8ต.ค.62 เวลา07.00 น.)มีฝนตกปานกลาง (10.1 มม. – 35.0 มม.)บริเวณพื้นที่จ.เชียงราย จ.เชียงใหม่ จ.แม่ฮ่องสอน จ.ลำพูน จ.ลำปาง จ.ตาก จ.กำแพงเพชร จ.เพชรบูรณ์ จ.อุทัยธานี จ.กาญจนบุรี จ.นครปฐม จ.สมุทรสาคร จ.สมุทรสงคราม จ.นนทบุรี จ.กรุงเทพฯ จ.ระยอง จ.จันทบุรี จ.ตราด จ.สระแก้ว จ.ประจวบคีรีขันธ์จ.ชุมพร จ.ระนอง จ.สุราษฎร์ธานี จ.ตรัง จ.พัทลุง จ.ปัตตานี จ.ยะลา จ.นราธิวาส ฝนตกหนัก (35.1 มม. –90.0 มม.) บริเวณพื้นที่ จ.พังงา จ.กระบี่ จ.สงขลา จ.สตูล

- วันที่ 8ต.ค.62 (วันที่ 8ต.ค.62 เวลา 07.00 น.– 9ต.ค.62 เวลา 07.00 น.) มีฝนตกปานกลาง (10.1 มม.-35.0 มม.)บริเวณ จ.ตราด จ.ประจวบคีรีขันธ์ จ.ชุมพร จ.ระนอง จ.สุราษฎร์ธานี จ.พังงา จ.นครศรีธรรมราช จ.สงขลา จ.ปัตตานี ฝนตกหนัก (35.1 มม. –90.0 มม.) บริเวณพื้นที่ จ.กระบี่ จ.ตรัง จ.สตูล จ.พังงา

- วันที่ 9 ต.ค.62 (วันที่ 8ต.ค.62 เวลา 07.00 น.– 10 ต.ค.62 เวลา 07.00 น.) มีฝนตกปานกลาง (10.1 มม. – 35.0 มม.) บริเวณพื้นที่ จ.น่าน จ.พะเยา จ.เชียงราย จ.เลย จ.หนองบัวลำภู จ.ขอนแก่น จ.บึงกาฬ จ.ชัยภูมิ จ.นครราชสีมาจ.กาฬสินธุ์ จ.ศรีสะเกษ จ.สระบุรี จ.นครนายก จ.ตราด จ.จันทบุรี จ.ระยอง จ.ชลบุรี จ.กรุงเทพฯ จ.สมุทรสาคร จ.นครปฐม จ.ราชบุรี จ.กาญจนบุรี จ.ประจวบคีรีขันธ์ จ.สุราษฎร์ธานี จ.ตรัง จ.พัทลุง จ.สตูล จ.สงขลา จ.ยะลา จ.นราธิวาส

#### 3.2 คาดการณ์ปริมาณน้ำ(วันที่ 8 ต.ค.62)

คาดการณ์ปริมาณน้ำไหลผ่านลุ่มน้ำปิงที่สถานี P.17 อ.บรรพตพิสัย จ.นครสวรรค์ จะมีปริมาณน้ำไหลผ่าน 155.00ลบ.ม./วินาทีมี**แนวโน้มทรงตัว**ส่วนลุ่มน้ำน่านที่สถานี N.67 อ.ชุมแสง จ.นครสวรรค์ จะมีปริมาณน้ำไหลผ่าน 270.00ลบ.ม./วินาที มี**แนวโน้มลดลง**โดยจะทำให้ในลุ่มน้ำเจ้าพระยาที่สถานี C.2 อ.เมืองนครสวรรค์ จ.นครสวรรค์ จะมีปริมาณน้ำผ่าน496.00ลบ.ม./วินาที มี**แนวโน้มลดลง**

### 4. รายงานสถานการณ์ค่าความเค็ม (ข้อมูล วันที่ 7 ต.ค.62)

แม่น้ำ	สถานีเฝ้าระวัง	เกณฑ์เฝ้าระวัง (กรัม/ลิตร)	ค่าความเค็ม (กรัม/ลิตร)
เจ้าพระยา	ประปาสำแล	0.25	0.13
ปราจีน-บางปะกง	ปราจีนบุรี	2.00	0.03
ท่าจีน	ปากคลองจินดา	0.75	0.21
แม่กลอง	ปากคลองดำเนินสะดวก	2.00	0.13

## 5. สรุปผลการวิเคราะห์สถานการณ์

สภาพน้ำในอ่างเก็บน้ำขนาดใหญ่ที่มีปริมาณน้ำน้อยกว่าหรือเท่ากับ 30% ของความจุอ่างมีจำนวน 6 แห่ง อ่างเก็บน้ำขนาดใหญ่ที่มีปริมาณน้ำระหว่าง 30 - 50% ของความจุอ่าง มีจำนวน 9 แห่ง อ่างเก็บน้ำขนาดใหญ่ที่มีปริมาณน้ำตั้งแต่ 51-80% ของความจุอ่าง มีจำนวน 13 แห่ง และอ่างเก็บน้ำขนาดใหญ่ที่มีปริมาณน้ำมากกว่า 80% ของความจุอ่าง มีจำนวน 7 แห่ง

สภาพน้ำในอ่างเก็บน้ำขนาดกลางจำนวน 412 แห่ง วันที่ 7 ต.ค.62 แบ่งได้ ดังนี้

- อ่างเก็บน้ำขนาดกลางที่มีปริมาณน้ำน้อยกว่าหรือเท่ากับ 30% มีจำนวน 63 แห่ง
- อ่างเก็บน้ำขนาดกลางที่มีปริมาณน้ำมากกว่า 30 - 50% มีจำนวน 70 แห่ง
- อ่างเก็บน้ำขนาดกลางที่มีปริมาณน้ำมากกว่า 50 - 100% มีจำนวน 239 แห่ง
- อ่างเก็บน้ำขนาดกลางที่มีปริมาณน้ำมากกว่า 100% มีจำนวน 40 แห่ง

อ่างเก็บน้ำส่วนใหญ่สามารถรองรับน้ำฝนที่จะตกไว้ได้ทั้งหมดยกเว้นอ่างเก็บน้ำในภาคอีสานบางแห่งที่มีปริมาณน้ำมากกว่าร้อยละ 100 ได้ให้เฝ้าระวังอย่างใกล้ชิดแล้ว

## 6. สถานการณ์อุทกภัย (วันที่ 7 ต.ค. 62)

สถานการณ์อุทกภัยรวมทั้งสิ้น 31 จังหวัด ปัจจุบันมีสถานการณ์น้ำท่วม 2 จังหวัด ได้แก่ จังหวัดยโสธร และอุบลราชธานี สถานการณ์น้ำกลับเข้าสู่ภาวะปกติ 29 จังหวัด ได้แก่ จังหวัดเชียงใหม่ ลำปาง แพร่ น่าน สุโขทัย พิษณุโลก อุตรดิตถ์ พิจิตร แม่ฮ่องสอน เพชรบูรณ์ กาญจนบุรี ชัยภูมิ นครราชสีมา ขอนแก่น มุกดาหาร กาฬสินธุ์ ร้อยเอ็ด ศรีสะเกษ มหาสารคาม สกลนคร อุตรดิตถ์ นครพนม อำนาจเจริญ พระนครศรีอยุธยา ชัยนาท ชุมพร ระนอง สระแก้ว และปราจีนบุรี

## 7. ข้อปฏิบัติ

1. สขป.14 สขป.15 สขป.16 และ สขป.17 ขอให้เจ้าหน้าที่คอยติดตามระดับน้ำ ปริมาณน้ำ และคุณภาพน้ำ อย่างใกล้ชิด และติดตามปริมาณฝนสะสมที่อาจตกในพื้นที่เป็นจำนวนมาก พร้อมทั้งเตรียมความพร้อมด้านเครื่องจักร-เครื่องมือในพื้นที่ เพื่อการช่วยเหลือได้ทัน และหากเกิดน้ำไหลล้นลำน้ำต่างๆ ให้ดำเนินการแจ้งเตือนผู้เกี่ยวข้องเคลื่อนย้ายสิ่งของให้ทันเหตุการณ์ พร้อมทั้งให้สรุปรายงานมายังศูนย์ปฏิบัติการน้ำอัจฉริยะ (SWOC) โดยช่องทาง e-mail : [wmsc.1460@gmail.com](mailto:wmsc.1460@gmail.com) และ Line : SWOC CENTER โดยด่วน รวมถึงเฝ้าระวังติดตามปริมาณน้ำในอ่างเก็บน้ำขนาดใหญ่และขนาดกลางให้อยู่ในเกณฑ์ การบริหารจัดการน้ำของอ่างเก็บน้ำ (Rule Curve) โดยพิจารณาร่วมกับเส้น Dynamic Operation Rule Curve (DOC) และเส้น Long-term Benchmark Curve (LBC) พร้อมปรับการระบายน้ำให้เหมาะสม โดยเฉพาะอ่างเก็บน้ำขนาดกลางที่มีปริมาณน้ำมากกว่าร้อยละ 80 ของความจุอ่างฯ

2. ให้ติดตามประกาศของกรมอุตุฯ อย่างใกล้ชิดและติดตามภาพรวมสถานการณ์น้ำพร้อมทั้งร่วมบูรณาการกับผู้ว่าราชการจังหวัด และหน่วยงานที่เกี่ยวข้อง

3. สำหรับอ่างเก็บน้ำขนาดกลางและขนาดใหญ่ที่มีปริมาณน้ำเก็บกักน้อยกว่า 30% ให้พิจารณาจัดสรรน้ำเฉพาะเพื่อการอุปโภค-บริโภค รักษาระบบนิเวศ และสำรองน้ำไว้ใช้ เป็นสำคัญสำหรับอ่างเก็บน้ำขนาดกลางและขนาดใหญ่ที่มีปริมาณน้ำเก็บกักน้อยกว่า 60% ให้บริหารจัดการน้ำหรือระบายน้ำตามแผนการจัดสรรน้ำอย่างระมัดระวังเพื่อลดความเสี่ยงจากการขาดแคลนน้