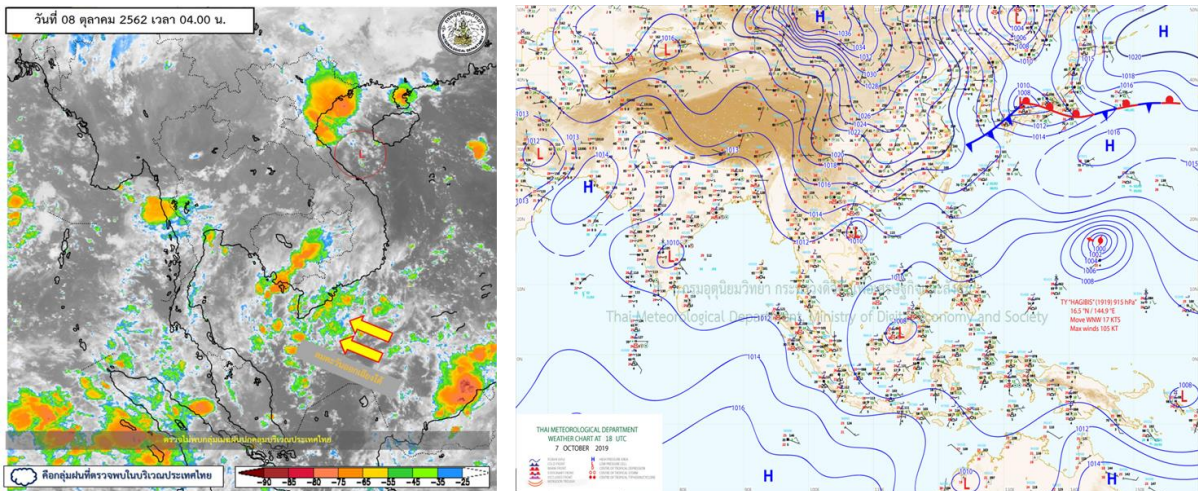


รายงานสรุปศูนย์ปฏิบัติการน้ำอัจฉริยะ
เรื่อง สถานการณ์น้ำและการเฝ้าระวัง
ประจำวันอังคารที่ 8 ตุลาคม พ.ศ. 2562

1. สภาพอากาศและปริมาณฝน

1.1 สภาพอากาศ (กรมอุตุนิยมวิทยา)



บริเวณความกดอากาศสูงกำลังปานกลางปกคลุมภาคเหนือตอนบน ภาคตะวันออกเฉียงเหนือ ภาคกลางตอนบนและทะเลจีนใต้ ส่งผลให้มีลมตะวันออกเฉียงเหนือพัดปกคลุมประเทศไทยตอนบนและอ่าวไทย ซึ่งทำให้บริเวณประเทศไทยตอนบนยังคงมีฝนฟ้าคะนองในระยะนี้ และมีฝนตกหนักบางแห่ง สำหรับภาคใต้มีฝนตกต่อเนื่อง ส่วนพายุไต้ฝุ่น “HAGIBIS” บริเวณมหาสมุทรแปซิฟิกไม่มีผลกระทบต่อประเทศไทย

1.2 สภาพฝน

ปริมาณฝนสูงสุด 5 อันดับ จากกรมอุตุนิยมวิทยา เวลา 07.00 น. วันที่ 7 ต.ค.62 ถึง เวลา 07.00 น. วันที่ 8 ต.ค.62 ตามลำดับ ดังนี้

1. อ.บางขัน จ.นครศรีธรรมราช	วัดปริมาณฝนได้	70.0	มม.
2. อ.พนม จ.สุราษฎร์ธานี	วัดปริมาณฝนได้	34.5	มม.
3. อ.มะนัง จ.สตูล	วัดปริมาณฝนได้	32.5	มม.
4. อ.ไพศาลี จ.นครสวรรค์	วัดปริมาณฝนได้	27.0	มม.
5. อ.บ่อพลอ จ.กาญจนบุรี	วัดปริมาณฝนได้	26.5	มม.

2. สถานการณ์น้ำท่าและสภาพน้ำในอ่างเก็บน้ำ

2.1 สถานการณ์น้ำท่าในลุ่มน้ำต่างๆ (8 ต.ค.62 เวลา 06.00 น.)

แม่น้ำ	สถานี	ที่ตั้งสถานี	ตลิ่ง ม.	ความจุ ม. ³ / วิ.	ระดับน้ำ ม.	ปริมาณน้ำ		ต่ำ(-) สูง(+) กว่าตลิ่ง	อยู่ใน เกณฑ์	แนวโน้ม
						วันนี้ ม. ³ / วิ.	เมื่อวาน ม. ³ / วิ.			
1. ปิง	P.1	สะพานนารัฐ อำเภอเมือง จังหวัดเชียงใหม่	3.70	445	1.19	11.60	11.60	-2.51	น้อย	ทรงตัว
	P.7A	สะพานบ้านห้วยยาง อำเภอเมือง จังหวัดกำแพงเพชร	5.34	3,000	0.59	159.20	137.50	-4.75	น้อย	เพิ่มขึ้น
	P.17	บ้านท่าจั่ว อำเภอบรรพตพิสัย จังหวัดนครสวรรค์	39.80	2,990	34.86	152.00	149.00	-4.94	น้อย	เพิ่มขึ้น
2. วัง	W.1C	สะพานเสตุวารี อำเภอเมือง จังหวัดลำปาง	5.20	651	-0.39	0.62	0.70	-5.59	น้อย	ทรงตัว
	W.4A	บ้านวังหมัน อำเภอสางเภา จังหวัดตาก	8.00	700	1.11	24.40	18.01	-6.89	น้อย	เพิ่มขึ้น
3. ยม	Y.1C	สะพานบ้านน้ำโค้ง อำเภอเมือง จังหวัดแพร่	8.20	993	0.75	37.60	38.26	-7.45	น้อย	ลดลง
	Y.4	สะพานตลาดธานี อำเภอเมือง จังหวัดสุโขทัย	7.40	509	3.99	40.01	22.38	-3.41	น้อย	เพิ่มขึ้น
4. น่าน	N.1	หน้าสำนักงานป่าไม้ อำเภอเมือง จังหวัดน่าน	7.00	1,217	0.49	56.10	57.95	-6.51	น้อย	ลดลง
	N.5A	สะพานเอกาทศรถ อำเภอเมือง จังหวัดพิษณุโลก	10.37	1,365	2.35	215.80	154.50	-8.02	ปกติ	เพิ่มขึ้น
	N.67	สะพานบ้านเกษไชย อำเภอชุมแสง จังหวัดนครสวรรค์	28.30	1,579	20.38	251.00	303.00	-7.92	ปกติ	ลดลง
5. เจ้าพระยา	C.2	ค่ายจิรประวัติ อำเภอเมือง จังหวัดนครสวรรค์	26.20	3,590	18.65	493.00	519.00	-7.55	น้อย	ลดลง
	C.13	ท้ายเขื่อนเจ้าพระยา อำเภอสรรพยา จังหวัดชัยนาท	16.34	2,840	6.86	212.00	120.00	-9.48	น้อย	เพิ่มขึ้น
6. มูล	M.6A	บ้านสะตึก อำเภอสตึก จังหวัดบุรีรัมย์	6.00	440	0.61	***	***	-5.39	N/A	N/A
	M.182	บ้านสีถาน อำเภอกันทรารมย์ จังหวัดศรีสะเกษ	10.60	1,540	5.24	157.90	***	-5.36	น้อย	N/A
	M.7	สะพานเสรีประชาธิปไตย อำเภอเมือง จังหวัดอุบลราชธานี	7.00	2,300	3.34	292.00	770.00	-3.66	น้อย	ลดลง
7. ซี	E.20A	บ้านบ้านฟ้าหยาด อำเภอมหาชนะชัย จังหวัดยโสธร	10.00	1,105	4.86	84.50	96.90	-5.14	น้อย	ลดลง
8. เพชรบุรี	B.9	บ้านสาระเห็ด อำเภอท่ายาง จังหวัดเพชรบุรี	6.60	355	3.84	78.20	78.20	-2.76	ปกติ	ทรงตัว
	B.6A	สะพานท่าเกวียน อำเภอแก่งกระจาน จังหวัดเพชรบุรี	6.00	260	0.76	2.10	2.10	-5.24	น้อย	ทรงตัว
	B.15	สะพานเทศบาล อำเภอเมือง จังหวัดเพชรบุรี	5.40	150	3.00	55.50	54.25	-2.40	ปกติ	เพิ่มขึ้น

2.2 สภาพน้ำในอ่างเก็บน้ำขนาดใหญ่ (ข้อมูล วันที่ 8 ต.ค. 62)

ภาค อ่างเก็บน้ำเขื่อน	ความจุ ที่ รณส. (ล้าน ม. ³)	ความจุ ที่ รณก. (ล้าน ม. ³)	ความจุน้ำ ใช้การ (ล้าน ม. ³)	ณ วันที่							ไหลลง วันนี้ (ล้าน ม. ³)	ระบาย วันนี้ (ล้าน ม. ³)
				ปี2561		ปี2562						
				ปริมาตร (ล้าน ม. ³)	% รณก.	ปริมาตร (ล้าน ม. ³)	% รณก.	ปริมาตรใช้การ (ล้าน ม. ³)	% รณก.	% ใช้การ		
เหนือ												
ภูมิพล*	13,462	13,462	9,662	8,978	67	5,848	43	2,048	15	21	4.48	10.37
สิริกิติ์*	10,508	9,510	6,660	8,289	87	5,423	57	2,573	27	39	12.12	17.41
แม่จันทสมบูรณ์ชล	323	265	253	209	79	147	56	135	51	53	0.30	0.08
แม่กวางอุดมธารา	295	263	249	117	44	77	29	63	24	25	0.38	0.41
ก๊วยลม	106	106	103	87	82	67	63	64	60	62	1.48	1.72
ก๊วยคองหมา	209	170	164	174	103	119	70	113	66	69	0.33	0.33
แควน้อยบำรุงแดน	1,080	939	896	716	76	494	53	451	48	50	2.59	4.32
แม่มอก	110	110	94	34	31	42	38	26	24	28	0.46	0.30
ตะวันออกเฉียงเหนือ												
ห้วยหลวง	136	136	129	72	53	90	66	83	61	64	0.00	0.74
น้ำอูน	780	520	475	503	97	346	67	301	58	63	0.39	2.27
น้ำพุง*	200	165	157	125	76	90	55	82	50	52	0.22	0.00
จุฬารามย์*	181	164	127	119	73	52	32	15	9	12	0.01	0.00
อุบลรัตน์*	4,640	2,431	1,850	871	36	632	26	51	2	3	1.30	0.30
ลำปาว	2,450	1,980	1,880	1,352	68	1,697	86	1,597	81	85	2.62	5.32
ลำตะคอง	445	314	292	275	87	175	56	152	48	52	0.75	0.43
ลำพระเพลิง	242	155	154	106	69	46	30	45	29	29	0.96	0.00
มูลบน	350	141	134	78	55	55	39	48	34	36	0.50	0.05
ลำแพระ	325	275	268	183	67	110	40	103	38	39	0.71	0.03
ลำนางรอง	197	121	118	42	34	24	20	20	17	17	0.37	0.00
สิรินธร*	1,966	1,966	1,135	1,386	70	1,851	94	1,019	52	90	0.94	0.00
กลาง												
ป่าสักชลสิทธิ์	960	960	957	690	72	375	39	372	39	39	0.00	0.13
ทับเสลา	190	160	143	45	28	36	22	19	12	13	0.00	0.08
กระเสียว	390	299	259	112	38	73	24	33	11	13	0.73	0.02
ตะวันตก												
ศรีนครินทร์*	18,770	17,745	7,480	16,183	91	15,419	87	5,154	29	69	22.41	5.02
วชิราลงกรณ์*	11,000	8,860	5,848	7,918	89	7,933	90	4,921	56	84	13.76	20.07
ตะวันออก												
ขุนด่านปราการชล	225	224	219	223	99	193	86	189	84	86	2.16	0.05
คลองสีียด	450	420	390	388	92	142	34	112	27	29	2.40	0.25
บางพระ	127	117	105	83	71	58	50	46	39	44	0.61	0.23
หนองปลาไหล	206	164	150	155	95	98	60	84	52	56	0.90	0.00
ประแสร์	322	295	275	284	96	144	49	124	42	45	1.03	0.23
นฤปดินทรจินดา	338	295	276	283	96	251	85	231	78	84	2.65	0.00
ใต้												
แก่งกระจาน	900	710	645	656	92	583	82	518	73	80	6.27	8.81
ปราณบุรี	490	391	373	344	88	281	72	264	67	71	3.55	1.58
รัชชประภา*	6,144	5,639	4,287	4,800	85	3,888	69	2,536	45	59	9.60	4.94
บางยาง*	1,590	1,454	1,178	799	55	757	52	481	33	41	6.45	3.00

ต่ำกว่า 30 %
รวม 6 แห่ง

ตั้งแต่ 31 - 50%
รวม 9 แห่ง

ตั้งแต่ 51-80%
รวม 13 แห่ง

มากกว่า 80%
รวม 7 แห่ง



2.3 สภาพน้ำในอ่างเก็บน้ำ 4 เขื่อนหลักกลุ่มเจ้าพระยา (ข้อมูล วันที่ 8 ต.ค. 62)

อ่างเก็บน้ำ	ปริมาณน้ำในอ่างฯ		ปริมาณน้ำใช้การได้		ปริมาณน้ำไหลลงอ่างฯ		ปริมาณน้ำระบาย		รับน้ำได้อีก
	ปี 2562	% ความจุ	ปริมาณน้ำ	% ใช้การ	วันนี้	เมื่อวาน	วันนี้	เมื่อวาน	
ภูมิพล	5,848	43	2,048	21	4.48	15.48	10.37	10.37	7,614
สิริกิติ์	5,423	57	2,573	39	12.12	12.12	17.41	17.41	4,087
ภูมิพล+สิริกิติ์	11,271	49	4,621	28	16.60	27.60	27.78	27.78	11,701
แควน้อยฯ	494	53	451	50	2.59	2.89	4.30	4.32	445
ป่าสักชลสิทธิ์	375	39	372	39	0.00	0.00	0.13	2.63	585
รวมทั้งหมด	12,140	49	5,444	30	19.19	30.49	32.21	34.73	12,731

(หน่วย : ล้าน ลบ.ม.)

2.4 สถานการณ์น้ำลุ่มน้ำเจ้าพระยา

แม่น้ำปิงปริมาณน้ำไหลผ่านที่สถานี P.17 อ.บรรพตพิสัย จ.นครสวรรค์ วัดได้ 152.00 ลบ.ม./วินาที (เมื่อวาน 149.00ลบ.ม./วินาที) ต่ำกว่าตลิ่ง 4.94 เมตร มี**แนวโน้มเพิ่มขึ้น**

แม่น้ำน่านปริมาณน้ำไหลผ่านที่สถานี N.67 อ.ชุมแสง จ.นครสวรรค์ วัดได้ 251.00 ลบ.ม./วินาที (เมื่อวาน 303.00ลบ.ม./วินาที) ต่ำกว่าตลิ่ง 7.92 เมตร มี**แนวโน้มลดลง**

แม่น้ำเจ้าพระยาปริมาณน้ำไหลผ่านที่สถานีC.2 อ.เมืองนครสวรรค์ วัดได้ 493.00 ลบ.ม./วินาที (เมื่อวาน 519.00ลบ.ม./วินาที) ต่ำกว่าตลิ่ง 7.55 เมตร มี**แนวโน้มลดลง** และมีปริมาณน้ำไหลผ่านท้ายเขื่อนเจ้าพระยา (C.13) ในอัตรา 212.00 ลบ.ม./วินาที (เมื่อวาน 120.00ลบ.ม./วินาที) ไหลผ่านสถานีวัดน้ำ C.29A อ.บางไทร มีปริมาณน้ำไหลผ่านเฉลี่ย 458.00 ลบ.ม./วินาที (เมื่อวาน 556.00ลบ.ม./วินาที)

2.5 สภาพน้ำในอ่างเก็บน้ำขนาดกลาง (ข้อมูล วันที่ 8 ต.ค. 62)

ข้อมูลวันที่ 8 ตุลาคม 2562															
สรุปอ่างขนาดกลางที่มีปริมาณในช่วง <=30 % และ >100 %															
<=30 %				31 - 50 %				>50-100%				>100 %			
ภาค	จำนวน	สขป.	จำนวน	ภาค	จำนวน	สขป.	จำนวน	ภาค	จำนวน	สขป.	จำนวน	ภาค	จำนวน	สขป.	จำนวน
เหนือ	18	1	6	เหนือ	20	1	4	เหนือ	36	1	5	เหนือ	1	1	0
		2	8			2	12			2	18			2	1
		3	1			3	1			3	3			3	0
		4	3			4	3			4	10			4	0
ตะวันออกเฉียงเหนือ	30	5	6	ตะวันออกเฉียงเหนือ	23	5	6	ตะวันออกเฉียงเหนือ	133	5	40	ตะวันออกเฉียงเหนือ	32	5	1
		6	6			6	6			6	34			6	6
		7	0			7	0			7	37			7	10
		8	18			8	11			8	22			8	15
ตะวันออก	6	9	6	ตะวันออก	11	9	11	ตะวันออก	29	9	29	ตะวันออก	5	9	5
กลาง	3	10	2	กลาง	5	10	4	กลาง	14	10	13	กลาง	0	10	0
		11	0			11	0			11	0			11	0
		12	1			12	1			12	1			12	0
ตะวันตก	1	13	1	ตะวันตก	0	13	0	ตะวันตก	4	13	4	ตะวันตก	2	13	2
ใต้	5	14	0	ใต้	10	14	3	ใต้	23	14	14	ใต้	1	14	0
		15	3			15	2			15	7			15	1
		16	2			16	5			16	1			16	0
		17	0			17	0			17	1			17	0
รวม	63	รวม	63	รวม	69	รวม	69	รวม	239	รวม	239	รวม	41	รวม	41

รวมทั้งหมด 412 แห่ง

2.6 การจัดสรรน้ำฤดูฝน (ข้อมูล ณ 8 ต.ค.62)

อ่างเก็บน้ำ	แผน (ล้าน ลบ.ม.)	ผลการจัดสรร (ล้าน ลบ.ม.)	คงเหลือ (ล้าน ลบ.ม.)
ทั่วประเทศ	31,008	19,014 (61%)	11,994 (39%)
เจ้าพระยา (4 เขื่อน)	11,277	5,397 (48%)	5,880 (52%)

3. วิเคราะห์สถานการณ์

3.1 คาดการณ์ปริมาณฝนจากแบบจำลองบรรยากาศของ กรมอุตุนิยมวิทยา (3วันล่วงหน้า)

- วันที่ 8 ต.ค.62 (วันที่ 8 ต.ค.62 เวลา 07.00 น. – 9 ต.ค.62 เวลา 07.00 น.) มีฝนตกปานกลาง (10.1 มม. – 35.0 มม.) บริเวณพื้นที่ จ.แม่ฮ่องสอน จ.น่าน จ.แพร่ จ.อุตรดิตถ์ จ.สุโขทัย จ.บึงกาฬ จ.นครพนม จ.กาฬสินธุ์ จ.ขอนแก่น จ.ชัยภูมิ จ.ยโสธร จ.อำนาจเจริญ จ.อุบลราชธานี จ.ศรีสะเกษ จ.สุรินทร์ จ.บุรีรัมย์ จ.สระแก้ว จ.จันทบุรี จ.ตราด จ.ระยอง จ.ชลบุรี จ.อุทัยธานี จ.ชัยนาท จ.อ่างทอง จ.สุพรรณบุรี จ.สมุทรสาคร จ.สมุทรสงคราม จ.ราชบุรี และ จ.กระบี่ มีฝนตกหนัก (35.1 มม. – 90.0 มม.) บริเวณพื้นที่ จ.พิษณุโลก จ.เพชรบูรณ์ จ.เลย จ.กำแพงเพชร จ.ลพบุรี จ.สิงห์บุรี จ.สระบุรี จ.พระนครศรีอยุธยา จ.ปทุมธานี จ.นนทบุรี จ.กรุงเทพมหานคร จ.นครนายก จ.ฉะเชิงเทรา จ.ตาก จ.กาญจนบุรี จ.พังงา จ.สุราษฎร์ธานี จ.นครศรีธรรมราช จ.ตรัง จ.พัทลุง จ.สตูล จ.สงขลา จ.ปัตตานี จ.นราธิวาส และ จ.ยะลา มีฝนตกหนักมาก (มากกว่า 90.0 มม.) บริเวณพื้นที่ จ.นครราชสีมา

- วันที่ 9 ต.ค.62 (วันที่ 9 ต.ค.62 เวลา 07.00 น. – 10 ต.ค.62 เวลา 07.00 น.) มีฝนตกปานกลาง (10.1 มม. – 35.0 มม.) บริเวณ จ.แม่ฮ่องสอน จ.เชียงใหม่ จ.เชียงราย จ.ลำพูน จ.พะเยา จ.น่าน จ.แพร่ จ.สุโขทัย จ.พิษณุโลก จ.เลย จ.ขอนแก่น จ.ชัยภูมิ จ.อุบลราชธานี จ.นครราชสีมา จ.กำแพงเพชร จ.พิจิตร จ.นครสวรรค์ จ.ลพบุรี จ.สิงห์บุรี จ.ชัยนาท จ.อุทัยธานี จ.สุพรรณบุรี จ.สระบุรี จ.อ่างทอง จ.นนทบุรี จ.นครปฐม จ.กาญจนบุรี จ.ตาก จ.จันทบุรี จ.ระนอง จ.พังงา จ.ภูเก็ต จ.สุราษฎร์ธานี จ.กระบี่ จ.นครศรีธรรมราช จ.ตรัง จ.พัทลุง จ.สงขลา จ.สตูล จ.ปัตตานี จ.นราธิวาส และ จ.ยะลา

- วันที่ 10 ต.ค.62 (วันที่ 10 ต.ค.62 เวลา 07.00 น. – 11 ต.ค.62 เวลา 07.00 น.) มีฝนตกปานกลาง (10.1 มม. – 35.0 มม.) บริเวณพื้นที่ จ.เชียงใหม่ จ.ลำปาง จ.แพร่ จ.น่าน จ.อุตรดิตถ์ จ.สุโขทัย จ.พิษณุโลก จ.เลย จ.ขอนแก่น จ.ชัยภูมิ จ.มหาสารคาม จ.สุรินทร์ จ.บุรีรัมย์ จ.กำแพงเพชร จ.พิจิตร จ.นครสวรรค์ จ.อุทัยธานี จ.ลพบุรี จ.ชัยนาท จ.สิงห์บุรี จ.อ่างทอง จ.สระบุรี จ.พระนครศรีอยุธยา จ.นครนายก จ.ปทุมธานี จ.กรุงเทพมหานคร จ.สมุทรปราการ จ.ฉะเชิงเทรา จ.ชลบุรี จ.จันทบุรี จ.ตราด จ.สระแก้ว จ.ตาก จ.กาญจนบุรี จ.เพชรบุรี จ.ระนอง จ.พังงา จ.กระบี่ จ.นครศรีธรรมราช จ.ตรัง จ.พัทลุง จ.สตูล จ.สงขลา จ.ปัตตานี จ.นราธิวาส และ จ.ยะลา มีฝนตกหนัก (35.1 มม. – 90.0 มม.) บริเวณพื้นที่ จ.นครราชสีมา

3.2 คาดการณ์ปริมาณน้ำ(วันที่ 9 ต.ค.62)

คาดการณ์ปริมาณน้ำไหลผ่านลุ่มน้ำปิงที่สถานี P.17 อ.บรรพตพิสัย จ.นครสวรรค์ จะมีปริมาณน้ำไหลผ่าน 159.00ลบ.ม./วินาที มี**แนวโน้มเพิ่มขึ้น** ส่วนลุ่มน้ำน่านที่สถานี N.67 อ.ชุมแสง จ.นครสวรรค์ จะมีปริมาณน้ำไหลผ่าน 220.00ลบ.ม./วินาที มี**แนวโน้มลดลง** โดยจะทำให้ในลุ่มน้ำเจ้าพระยาที่สถานี C.2 อ.เมืองนครสวรรค์ จ.นครสวรรค์ จะมีปริมาณน้ำผ่าน 475.00ลบ.ม./วินาที มี**แนวโน้มลดลง**

4. รายงานสถานการณ์ค่าความเค็ม (ข้อมูล วันที่ 8 ต.ค.62)

แม่น้ำ	สถานีเฝ้าระวัง	เกณฑ์เฝ้าระวัง (กรัม/ลิตร)	ค่าความเค็ม (กรัม/ลิตร)
เจ้าพระยา	ประปาสำแล	0.25	0.14
ปราจีน-บางปะกง	ปราจีนบุรี	2.00	0.03
ท่าจีน	ปากคลองจินดา	0.75	0.21
แม่กลอง	ปากคลองดำเนินสะดวก	2.00	0.13

5. สรุปผลการวิเคราะห์สถานการณ์

สภาพน้ำในอ่างเก็บน้ำขนาดใหญ่ที่มีปริมาณน้ำน้อยกว่าหรือเท่ากับ 30% ของความจุอ่างมีจำนวน 6 แห่ง อ่างเก็บน้ำขนาดใหญ่ที่มีปริมาณน้ำระหว่าง 30 - 50% ของความจุอ่าง มีจำนวน 9 แห่ง อ่างเก็บน้ำขนาดใหญ่ที่มีปริมาณน้ำตั้งแต่ 51-80% ของความจุอ่าง มีจำนวน 13 แห่ง และอ่างเก็บน้ำขนาดใหญ่ที่มีปริมาณน้ำมากกว่า 80% ของความจุอ่าง มีจำนวน 7 แห่ง

สภาพน้ำในอ่างเก็บน้ำขนาดกลางจำนวน 412 แห่ง วันที่ 8 ต.ค.62 แบ่งได้ ดังนี้

- อ่างเก็บน้ำขนาดกลางที่มีปริมาณน้ำน้อยกว่าหรือเท่ากับ 30% มีจำนวน 63 แห่ง
- อ่างเก็บน้ำขนาดกลางที่มีปริมาณน้ำมากกว่า 30 - 50% มีจำนวน 69 แห่ง
- อ่างเก็บน้ำขนาดกลางที่มีปริมาณน้ำมากกว่า 50 - 100% มีจำนวน 239 แห่ง
- อ่างเก็บน้ำขนาดกลางที่มีปริมาณน้ำมากกว่า 100% มีจำนวน 41 แห่ง

อ่างเก็บน้ำส่วนใหญ่สามารถรองรับน้ำฝนที่จะตกไว้ได้ทั้งหมดยกเว้นอ่างเก็บน้ำในภาคอีสานบางแห่งที่มีปริมาณน้ำมากกว่าร้อยละ 100 ได้ให้เฝ้าระวังอย่างใกล้ชิดแล้ว

6. สถานการณ์อุทกภัย (วันที่ 8 ต.ค. 62)

สถานการณ์อุทกภัยรวมทั้งสิ้น 31 จังหวัด **ปัจจุบันมีสถานการณ์น้ำท่วม 2 จังหวัด** ได้แก่ จังหวัดยโสธร และอุบลราชธานี **สถานการณ์น้ำกลับเข้าสู่ภาวะปกติ 29 จังหวัด** ได้แก่ จังหวัดเชียงใหม่ ลำปาง แพร่ น่าน สุโขทัย พิษณุโลก อุตรดิตถ์ พิจิตร แม่ฮ่องสอน เพชรบูรณ์ กาญจนบุรี ชัยภูมิ นครราชสีมา ขอนแก่น มุกดาหาร กาฬสินธุ์ ร้อยเอ็ด ศรีสะเกษ มหาสารคาม สกลนคร อุตรธานี นครพนม อานาจเจริญ พระนครศรีอยุธยา ชัยนาท ชุมพร ระนอง สระแก้ว และปราจีนบุรี

7. ข้อปฏิบัติ

1. สชป.14 สชป.15 สชป.16 และ สชป.17 ขอให้เจ้าหน้าที่คอยติดตามระดับน้ำ ปริมาณน้ำ และคุณภาพน้ำ อย่างใกล้ชิด และติดตามปริมาณฝนสะสมที่อาจตกในพื้นที่เป็นจำนวนมาก พร้อมทั้งเตรียมความพร้อมด้านเครื่องจักร-เครื่องมือในพื้นที่ เพื่อการช่วยเหลือได้ทัน และหากเกิดน้ำไหลล้นลำน้ำต่างๆ ให้ดำเนินการแจ้งเตือนผู้เกี่ยวข้องเคลื่อนย้ายสิ่งของให้ทันเหตุการณ์ พร้อมทั้งให้สรุปรายงานมายังศูนย์ปฏิบัติการน้ำอัจฉริยะ (SWOC) โดยช่องทาง e-mail : wmsc.1460@gmail.com และ Line : SWOC CENTER **โดยด่วน** รวมถึงเฝ้าระวังติดตามปริมาณน้ำในอ่างเก็บน้ำขนาดใหญ่และขนาดกลางให้อยู่ในเกณฑ์ การบริหารจัดการน้ำของอ่างเก็บน้ำ (Rule Curve) โดยพิจารณาพร้อมกับเส้น Dynamic Operation Rule Curve (DOC) และเส้น Long-term Benchmark Curve (LBC) พร้อมปรับการระบายน้ำให้เหมาะสม **โดยเฉพาะอ่างเก็บน้ำขนาดกลางที่มีปริมาณน้ำมากกว่าร้อยละ 80 ของความจุอ่างฯ**
2. ให้ติดตามประกาศของกรมอุตุนิยมวิทยาอย่างใกล้ชิดและติดตามภาพรวมสถานการณ์น้ำ พร้อมทั้งร่วมบูรณาการกับผู้ว่าราชการจังหวัด และหน่วยงานที่เกี่ยวข้อง
3. สำหรับอ่างเก็บน้ำขนาดกลางและขนาดใหญ่ที่มีปริมาณน้ำเก็บกักน้อยกว่า 30% ให้พิจารณาจัดสรรน้ำเฉพาะเพื่อการอุปโภค-บริโภค รักษาระบบนิเวศ และสำรองน้ำไว้ใช้ เป็นสำคัญสำหรับอ่างเก็บน้ำขนาดกลางและขนาดใหญ่ที่มีปริมาณน้ำเก็บกักน้อยกว่า 60% ให้บริหารจัดการน้ำหรือระบายน้ำตามแผนการจัดสรรน้ำอย่างระมัดระวังเพื่อลดความเสี่ยงจากการขาดแคลนน้ำ