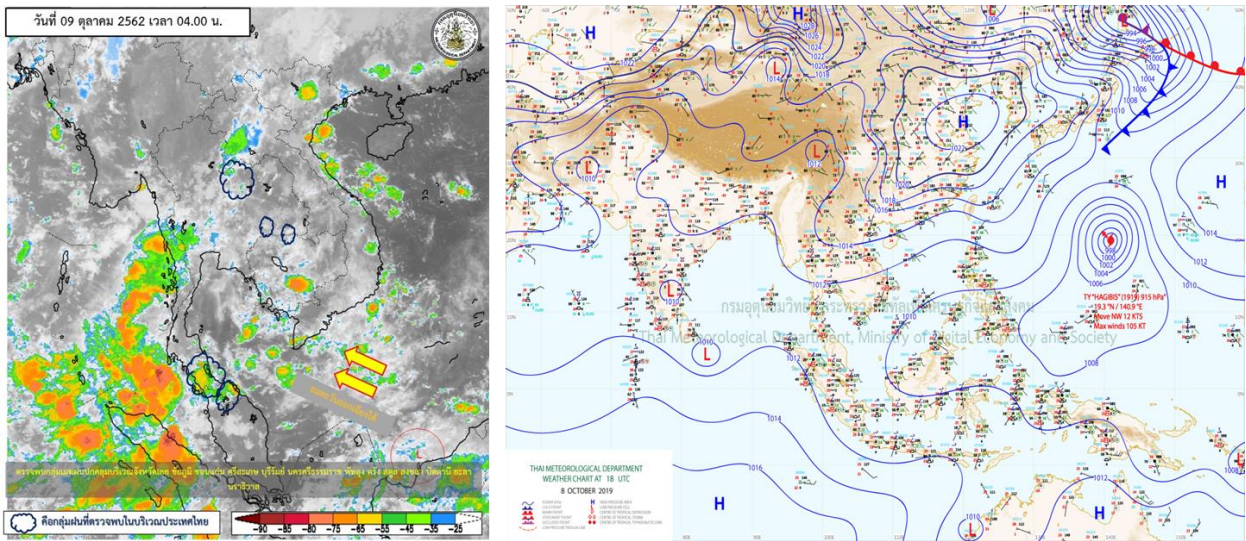




รายงานสรุปศูนย์ปฏิบัติการน้ำอัจฉริยะ  
เรื่อง สถานการณ์น้ำและการเฝ้าระวัง  
ประจำวันพุธที่ 9 ตุลาคม พ.ศ. 2562

## 1. สภาพอากาศและปริมาณฝน

### 1.1 สภาพอากาศ (กรมอุตุนิยมวิทยา)



บริเวณความกดอากาศสูงกำลังปานกลางปกคลุมภาคตะวันออกเฉียงเหนือตอนบน และทะเลจีนใต้ ส่งผลให้มีลมตะวันออกเฉียงใต้และลมตะวันออกเฉียงพัดปกคลุมประเทศไทยและอ่าวไทย ทำให้ประเทศไทยมีฝนเพิ่มมากขึ้น และมีฝนตกหนักบางแห่ง สำหรับพายุไต้ฝุ่นฮาเกิบิส “HAGIBIS” ที่ปกคลุมบริเวณมหาสมุทรแปซิฟิก มีทิศทางเคลื่อนตัวไปทางทิศตะวันตกเฉียงเหนือ โดยพายุนี้ไม่มีผลกระทบต่อประเทศไทย

### 1.2 สภาพฝน

**ปริมาณฝนสูงสุด 5 อันดับ** จากกรมอุตุนิยมวิทยา เวลา 07.00 น. วันที่ 8 ต.ค.62 ถึง เวลา 07.00 น. วันที่ 9 ต.ค.62 ตามลำดับ ดังนี้

1. อ.เกาะสีชัง จ.ชลบุรี	วัดปริมาณฝนได้	84.5	มม.
2. อ.เมือง จ.นราธิวาส	วัดปริมาณฝนได้	84.1	มม.
3. อ.เมือง จ.สตูล	วัดปริมาณฝนได้	41.5	มม.
4. อ.เมือง จ.ปัตตานี	วัดปริมาณฝนได้	36.5	มม.
5. อ.เมือง จ.นครสวรรค์	วัดปริมาณฝนได้	30.0	มม.

## 2. สถานการณ์น้ำท่าและสภาพน้ำในอ่างเก็บน้ำ

### 2.1 สถานการณ์น้ำท่าในลุ่มน้ำต่างๆ (9 ต.ค.62 เวลา 06.00 น.)

แม่น้ำ	สถานี	ที่ตั้งสถานี	ตลิ่ง	ความจุ	ระดับน้ำ	ปริมาณน้ำ		ต่ำ(-) สูง(+) กว่าตลิ่ง	อยู่ใน เกณฑ์	แนวโน้ม
						วันนี้	เมื่อวาน			
			ม.	ม. <sup>3</sup> / วิ.	ม.	ม. <sup>3</sup> / วิ.	ม. <sup>3</sup> / วิ.			
1. ปิง	P.1	สะพานนารัฐ อำเภอเมือง จังหวัดเชียงใหม่	3.70	445	1.17	10.80	11.60	-2.53	น้อย	ลดลง
ปิง	P.7A	สะพานบ้านห้วยยาง อำเภอเมือง จังหวัดกำแพงเพชร	5.34	3,000	0.57	153.00	159.20	-4.77	น้อย	ลดลง
ปิง	P.17	บ้านท่าจั่ว อำเภอบรรพตพิสัย จังหวัดนครสวรรค์	39.80	2,990	34.88	159.00	152.00	-4.92	น้อย	เพิ่มขึ้น
2. วัง	W.1C	สะพานเสตุวารี อำเภอเมือง จังหวัดลำปาง	5.20	651	-0.45	0.50	0.62	-5.65	น้อย	ทรงตัว
วัง	W.4A	บ้านวังหมัน อำเภอสามเงา จังหวัดตาก	8.00	700	1.09	23.76	24.40	-6.91	น้อย	ลดลง
3. ยม	Y.1C	สะพานบ้านน้ำไค้ง อำเภอเมือง จังหวัดแพร่	8.20	993	0.72	35.62	37.60	-7.48	น้อย	ลดลง
ยม	Y.4	สะพานตลาดธานี อำเภอเมือง จังหวัดสุโขทัย	7.40	509	4.03	41.98	40.01	-3.37	น้อย	เพิ่มขึ้น
4. น่าน	N.1	หน้าสำนักงานป่าไม้ อำเภอเมือง จังหวัดน่าน	7.00	1,217	0.41	48.90	56.10	-6.59	น้อย	ลดลง
น่าน	N.5A	สะพานเอกาทศรถ อำเภอเมือง จังหวัดพิษณุโลก	10.37	1,365	2.30	212.60	215.80	-8.07	ปกติ	ลดลง
น่าน	N.67	สะพานบ้านเกยไชย อำเภอชุมแสง จังหวัดนครสวรรค์	28.30	1,579	20.54	268.00	251.00	-7.76	ปกติ	เพิ่มขึ้น
5. เจ้าพระยา	C.2	ค่ายจิรประวัติ อำเภอเมือง จังหวัดนครสวรรค์	26.20	3,590	18.58	477.00	493.00	-7.62	น้อย	ลดลง
เจ้าพระยา	C.13	ท้ายเขื่อนเจ้าพระยา อำเภอสรรพยา จังหวัดชัยนาท	16.34	2,840	6.27	143.00	212.00	-10.07	น้อย	ลดลง
6. ป่าสัก	S.28	ท้ายเขื่อนป่าสักชลสิทธิ์ อำเภอพัฒนานิคม จังหวัดลพบุรี	31.46	1,175	16.46	1.00	1.00	-15.00	น้อย	ทรงตัว
ป่าสัก	S.26	ท้ายเขื่อนพระรามหก อำเภอท่าเรือ จังหวัดพระนครศรีอยุธยา	8.00	800	0.61	19.00	75.00	-7.39	น้อย	ลดลง
7. มูล	M.7	สะพานเสรีประชาธิปไตย อำเภอเมือง จังหวัดอุบลราชธานี	7.00	2,300	2.86	177.00	292.00	-4.14	น้อย	ลดลง
8. ซี	E.20A	บ้านบ้านฟ้าหยาด อำเภอมหาชนะชัย จังหวัดยโสธร	10.00	1,105	5.03	129.72	84.50	-4.97	น้อย	เพิ่มขึ้น
9. เพชรบุรี	B.9	บ้านสาระเห็ด อำเภอท่ายาง จังหวัดเพชรบุรี	6.60	355	3.83	77.40	78.20	-2.77	ปกติ	ลดลง
เพชรบุรี	B.6A	สะพานท่าเกวียน อำเภอแก่งกระจาน จังหวัดเพชรบุรี	6.00	260	0.76	2.10	2.10	-5.24	น้อย	ทรงตัว
เพชรบุรี	B.15	สะพานเทศบาล อำเภอเมือง จังหวัดเพชรบุรี	5.40	150	3.04	56.70	55.50	-2.36	ปกติ	เพิ่มขึ้น

## 2.2 สภาพน้ำในอ่างเก็บน้ำขนาดใหญ่ (ข้อมูล วันที่ 9 ต.ค. 62)

ภาค อ่างเก็บน้ำเขื่อน	ความจุ ที่ รณส. (ล้าน ม. <sup>3</sup> )	ความจุ ที่ รณก. (ล้าน ม. <sup>3</sup> )	ความจุน้ำ ใช้การ (ล้าน ม. <sup>3</sup> )	ณ วันที่							ไหลลง วันนี้ (ล้าน ม. <sup>3</sup> )	ระบาย วันนี้ (ล้าน ม. <sup>3</sup> )
				ปี2561		ปี2562						
				ปริมาตร (ล้าน ม. <sup>3</sup> )	% รณก.	ปริมาตร (ล้าน ม. <sup>3</sup> )	% รณก.	ปริมาตรใช้การ (ล้าน ม. <sup>3</sup> )	% รณก.	% ใช้การ		
<b>เหนือ</b>												
ภูมิพล*	13,462	13,462	9,662	9,006	67	5,849	43	2,049	15	21	12.36	10.40
สิริกิติ์*	10,508	9,510	6,660	8,297	87	5,414	57	2,564	27	38	6.54	15.76
แม่จัดสมบูรณ์ชล	323	265	253	210	79	147	56	135	51	54	0.38	0.08
แม่กวางอุดมธารา	295	263	249	117	44	76	29	62	24	25	0.38	0.91
ก๊วยลม	106	106	103	89	83	67	63	63	60	62	1.07	1.65
ก๊วยคอง	209	170	164	175	103	119	70	112	66	69	0.25	0.34
แควน้อยบำรุงแดน	1,080	939	896	721	77	495	53	452	48	50	1.46	0.86
แม่มอก	110	110	94	34	31	42	38	26	24	28	0.30	0.30
<b>ตะวันออกเฉียงเหนือ</b>												
ห้วยหลวง	136	136	129	72	53	89	65	82	61	64	0.00	0.87
น้ำอูน	780	520	475	500	96	344	66	299	57	63	0.00	2.28
น้ำพุง*	200	165	157	125	76	90	55	82	50	52	0.22	0.00
จุฬารัตน์*	181	164	127	119	73	52	32	15	9	12	0.21	0.00
อุบลรัตน์*	4,640	2,431	1,850	869	36	630	26	49	2	3	0.00	0.30
ลำปาว	2,450	1,980	1,880	1,347	68	1,692	85	1,592	80	85	0.00	5.40
ลำตะคอง	445	314	292	275	87	175	56	153	49	52	0.78	0.51
ลำพระเพลิง	242	155	154	106	68	47	30	45	29	30	0.81	0.00
มูลขาม	350	141	134	77	55	55	39	48	34	36	0.07	0.05
ลำแซะ	325	275	268	184	67	111	41	104	38	39	0.92	0.03
ลำน้ำรอง	197	121	118	42	34	24	20	20	17	17	0.09	0.00
สิรินธร*	1,966	1,966	1,135	1,383	70	1,848	94	1,017	52	90	0.00	0.00
<b>กลาง</b>												
ป่าสักชลสิทธิ์	960	960	957	691	72	375	39	372	39	39	0.45	0.13
ทับเสลา	190	160	143	45	28	36	22	19	12	13	0.00	0.08
กระเสียว	390	299	259	113	38	73	25	33	11	13	0.35	0.02
<b>ตะวันตก</b>												
ศรีนครินทร์*	18,770	17,745	7,480	16,191	91	15,434	87	5,169	29	69	24.59	4.96
วชิราลงกรณ์*	11,000	8,860	5,848	7,915	89	7,926	89	4,914	55	84	13.71	20.02
<b>ตะวันออก</b>												
ขุนด่านปราการชล	225	224	219	222	99	195	87	190	85	87	1.89	0.05
คลองสีซัด	450	420	390	388	92	143	34	113	27	29	0.65	0.25
บางพระ	127	117	105	84	72	58	50	46	40	44	0.01	0.20
หนองปลาไหล	206	164	150	159	97	98	60	85	52	56	0.65	0.00
ประแสร์	322	295	275	283	96	145	49	125	42	45	1.70	0.23
นฤปดินทรจินดา	338	295	276	284	96	252	85	232	79	84	0.85	0.00
<b>ใต้</b>												
แก่งกระจาน	900	710	645	654	92	580	82	515	72	80	5.82	8.81
ปราณบุรี	490	391	373	346	89	283	72	265	68	71	3.28	1.58
รัชชประภา*	6,144	5,639	4,287	4,813	85	3,889	69	2,538	45	59	10.09	8.30
บางยาง*	1,590	1,454	1,178	807	55	759	52	482	33	41	5.04	3.07

ต่ำกว่า 30 %  
รวม 6 แห่ง

ตั้งแต่ 31 - 50%  
รวม 9 แห่ง

ตั้งแต่ 51-80%  
รวม 13 แห่ง

มากกว่า 80%  
รวม 7 แห่ง

## 2.3 สภาพน้ำในอ่างเก็บน้ำ 4 เขื่อนหลักกลุ่มเจ้าพระยา (ข้อมูล วันที่ 9 ต.ค. 62)

สภาพน้ำในอ่างเก็บน้ำ ภูมิพล สิริกิติ์ แควน้อยฯ และป่าสักฯ วันที่ 9 ตุลาคม 2562

อ่างเก็บน้ำ	ปริมาณน้ำในอ่างฯ		ปริมาณน้ำใช้การได้		ปริมาณน้ำไหลลงอ่างฯ		ปริมาณน้ำระบาย		รับน้ำได้อีก
	ปี 2562	% ความจุ	ปริมาตรน้ำ	% ใช้การ	วันนี้	เมื่อวาน	วันนี้	เมื่อวาน	
ภูมิพล	5,849	43	2,049	21	12.36	4.48	10.40	10.37	7,613
สิริกิติ์	5,414	57	2,564	38	6.54	12.12	15.76	17.41	4,096
ภูมิพล+สิริกิติ์	11,263	49	4,613	28	18.90	16.60	26.16	27.78	11,709
แควน้อยฯ	495	53	452	50	1.46	2.59	0.86	4.30	444
ป่าสักชลสิทธิ์	375	39	372	39	0.45	0.00	0.13	0.13	585
<b>รวมทั้งหมด</b>	<b>12,132</b>	<b>49</b>	<b>5,436</b>	<b>30</b>	<b>20.81</b>	<b>19.19</b>	<b>27.15</b>	<b>32.21</b>	<b>12,739</b>

(หน่วย : ล้าน ลบ.ม.)

## 2.4 สถานการณ์น้ำลุ่มน้ำเจ้าพระยา

**แม่น้ำปิง** ปริมาณน้ำไหลผ่านที่สถานี P.17 อ.บรรพตพิสัย จ.นครสวรรค์ วัดได้ 159.00 ลบ.ม./วินาที (เมื่อวาน 152.00 ลบ.ม./วินาที) ต่ำกว่าตลิ่ง 4.92 เมตร มี**แนวโน้มเพิ่มขึ้น**

**แม่น้ำน่าน** ปริมาณน้ำไหลผ่านที่สถานี N.67 อ.ชุมแสง จ.นครสวรรค์ วัดได้ 268.00 ลบ.ม./วินาที (เมื่อวาน 251.00 ลบ.ม./วินาที) ต่ำกว่าตลิ่ง 7.76 เมตร มี**แนวโน้มเพิ่มขึ้น**

**แม่น้ำเจ้าพระยา** ปริมาณน้ำไหลผ่านที่สถานี C.2 อ.เมืองนครสวรรค์ วัดได้ 477.00 ลบ.ม./วินาที (เมื่อวาน 493.00 ลบ.ม./วินาที) ต่ำกว่าตลิ่ง 7.62 เมตร มี**แนวโน้มลดลง** และมีปริมาณน้ำไหลผ่านท้ายเขื่อนเจ้าพระยา (C.13) ในอัตรา 143.00 ลบ.ม./วินาที (เมื่อวาน 212.00 ลบ.ม./วินาที) ไหลผ่านสถานีวัดน้ำ C.29A อ.บางไทร มีปริมาณน้ำไหลผ่านเฉลี่ย 450.00 ลบ.ม./วินาที (เมื่อวาน 458.00ลบ.ม./วินาที)

## 2.5 สภาพน้ำในอ่างเก็บน้ำขนาดกลาง (ข้อมูล วันที่ 9 ต.ค. 62)

ข้อมูลวันที่ 9 ตุลาคม 2562															
สรุปอ่างขนาดกลางที่มีปริมาตรในช่วง <=30 % และ >100 %															
<=30 %				31 - 50 %				>50-100%				>100 %			
ภาค	จำนวน	สขป.	จำนวน	ภาค	จำนวน	สขป.	จำนวน	ภาค	จำนวน	สขป.	จำนวน	ภาค	จำนวน	สขป.	จำนวน
เหนือ	18	1	6	เหนือ	20	1	4	เหนือ	36	1	5	เหนือ	1	1	0
		2	8			2	12			2	18			2	1
		3	1			3	1			3	3			3	0
		4	3			4	3			4	10			4	0
ตะวันออก เฉียงเหนือ	29	5	6	ตะวันออก เฉียงเหนือ	22	5	6	ตะวันออก เฉียงเหนือ	135	5	40	ตะวันออก เฉียงเหนือ	32	5	1
		6	6			6	6			6	34			6	6
		7	0			7	0			7	36			7	11
		8	17			8	10			8	25			8	14
ตะวันออก	6	9	6	ตะวันออก	9	9	9	ตะวันออก	31	9	31	ตะวันออก	5	9	5
กลาง	4	10	3	กลาง	4	10	3	กลาง	14	10	13	กลาง	0	10	0
		11	0			11	0			11	0			11	0
		12	1			12	1			12	1			12	0
ตะวันตก	1	13	1	ตะวันตก	0	13	0	ตะวันตก	4	13	4	ตะวันตก	2	13	2
ใต้	4	14	0	ใต้	9	14	3	ใต้	25	14	14	ใต้	1	14	0
		15	2			15	2			15	8			15	1
		16	2			16	4			16	2			16	0
		17	0			17	0			17	1			17	0
<b>รวม</b>	<b>62</b>	<b>รวม</b>	<b>62</b>	<b>รวม</b>	<b>64</b>	<b>รวม</b>	<b>64</b>	<b>รวม</b>	<b>245</b>	<b>รวม</b>	<b>245</b>	<b>รวม</b>	<b>41</b>	<b>รวม</b>	<b>41</b>

รวมทั้งหมด 412 แห่ง



## 2.6 การจัดสรรน้ำฤดูฝน (ข้อมูล ณ 9 ต.ค.62)

อ่างเก็บน้ำ	แผน (ล้าน ลบ.ม.)	ผลการจัดสรร (ล้าน ลบ.ม.)	คงเหลือ (ล้าน ลบ.ม.)
ทั่วประเทศ	31,008	19,133 (62%)	11,875 (38%)
เจ้าพระยา (4 เขื่อน)	11,277	5,424 (48%)	5,852 (52%)

### 3. วิเคราะห์สถานการณ์

#### 3.1 คาดการณ์ปริมาณฝนจากแบบจำลองบรรยากาศของ กรมอุตุนิยมวิทยา (3วันล่วงหน้า)

- วันที่ 9 ต.ค. 62 (วันที่ 9 ต.ค.62 เวลา 07.00 น.- 10 ต.ค.62 เวลา 07.00 น.) มีฝนตกปานกลาง (10.1 มม.-35.0 มม.) บริเวณพื้นที่ในภาคเหนือ ภาคกลาง ภาคตะวันออก ภาคตะวันตก ภาคใต้ จังหวัดเลย หนองคาย อุดรธานี สกลนคร นครพนม หนองบัวลำภู ขอนแก่น ชัยภูมิ มหาสารคาม ร้อยเอ็ด กาฬสินธุ์ สุรินทร์ และจังหวัดบุรีรัมย์ มีฝนตกหนัก (35.1 มม. -90.0 มม.) บริเวณพื้นที่จังหวัดพิษณุโลก เพชรบูรณ์ เลย ชัยภูมิ นครราชสีมา ปราจีนบุรี ระยอง จันทบุรี ตราด นครปฐม สมุทรสาคร กาญจนบุรี ราชบุรี ตรัง และจังหวัดสตูล

- วันที่ 10 ต.ค. 62 (วันที่ 10 ต.ค.62 เวลา 07.00 น.- 11 ต.ค.62 เวลา 07.00 น.) มีฝนตกปานกลาง (10.1 มม.-35.0 มม.) บริเวณพื้นที่โดยทั่วพื้นที่ของประเทศไทย มีฝนตกหนัก (35.1 มม. -90.0 มม.) บริเวณพื้นที่จังหวัดพิษณุโลก

- วันที่ 11 ต.ค. 62 (วันที่ 11 ต.ค.62 เวลา 07.00 น.- 12 ต.ค.62 เวลา 07.00 น.) มีฝนตกปานกลาง (10.1 มม.-35.0 มม.) บริเวณพื้นที่จังหวัดแม่ฮ่องสอน เชียงใหม่ เชียงราย น่าน อุดรดิตถ์ พิษณุโลก สุโขทัย ตาก กำแพงเพชร ชัยภูมิ อุบลราชธานี บุรีรัมย์ นครราชสีมา พระนครศรีอยุธยา นนทบุรี ปทุมธานี กรุงเทพมหานคร ภาคตะวันออก ภาคตะวันตก และภาคใต้

#### 3.2 คาดการณ์ปริมาณน้ำ (วันที่ 10 ต.ค.62)

คาดการณ์ปริมาณน้ำไหลผ่านลุ่มน้ำปิงที่สถานี P.17 อ.บรรพตพิสัย จ.นครสวรรค์ จะมีปริมาณน้ำไหลผ่าน 164.00 ลบ.ม./วินาที มีแนวโน้มทรงตัว ส่วนลุ่มน้ำน่านปริมาณน้ำที่สถานี N.67 อ.ชุมแสง จ.นครสวรรค์ จะมีปริมาณน้ำไหลผ่าน 285.00ลบ.ม./วินาที มีแนวโน้มเพิ่มขึ้น โดยจะทำให้ในลุ่มน้ำเจ้าพระยาที่สถานี C.2 อ.เมืองนครสวรรค์ จ.นครสวรรค์ จะมีปริมาณน้ำไหลผ่าน 485.00 ลบ.ม./วินาที มีแนวโน้มเพิ่มขึ้น

### 4. รายงานสถานการณ์ค่าความเค็ม (ข้อมูล วันที่ 9 ต.ค.62)

แม่น้ำ	สถานีเฝ้าระวัง	เกณฑ์เฝ้าระวัง (กรัม/ลิตร)	ค่าความเค็ม (กรัม/ลิตร)
เจ้าพระยา	ประปาสำแล	0.25	0.15
ปราจีน-บางปะกง	ปราจีนบุรี	2.00	0.03
ท่าจีน	ปากคลองจินดา	0.75	0.21
แม่กลอง	ปากคลองดำเนินสะดวก	2.00	0.13



## 5. สรุปผลการวิเคราะห์สถานการณ์

สภาพน้ำในอ่างเก็บน้ำขนาดใหญ่ที่มีปริมาณน้ำน้อยกว่าหรือเท่ากับ 30% ของความจุอ่างมีจำนวน 6 แห่ง อ่างเก็บน้ำขนาดใหญ่ที่มีปริมาณน้ำระหว่าง 30 - 50% ของความจุอ่าง มีจำนวน 9 แห่ง อ่างเก็บน้ำขนาดใหญ่ที่มีปริมาณน้ำตั้งแต่ 51-80% ของความจุอ่าง มีจำนวน 13 แห่ง และอ่างเก็บน้ำขนาดใหญ่ที่มีปริมาณน้ำมากกว่า 80% ของความจุอ่าง มีจำนวน 7 แห่ง

สภาพน้ำในอ่างเก็บน้ำขนาดกลางจำนวน 412 แห่ง วันที่ 9 ต.ค.62 แบ่งได้ ดังนี้

- อ่างเก็บน้ำขนาดกลางที่มีปริมาณน้ำน้อยกว่าหรือเท่ากับ 30% มีจำนวน 62 แห่ง
- อ่างเก็บน้ำขนาดกลางที่มีปริมาณน้ำมากกว่า 30 - 50% มีจำนวน 64 แห่ง
- อ่างเก็บน้ำขนาดกลางที่มีปริมาณน้ำมากกว่า 50 - 100% มีจำนวน 245 แห่ง
- อ่างเก็บน้ำขนาดกลางที่มีปริมาณน้ำมากกว่า 100% มีจำนวน 41 แห่ง

อ่างเก็บน้ำส่วนใหญ่สามารถรองรับน้ำฝนที่จะตกไว้ได้ทั้งหมดยกเว้นอ่างเก็บน้ำในภาคอีสานบางแห่งที่มีปริมาณน้ำมากกว่าร้อยละ 100 ได้ให้เฝ้าระวังอย่างใกล้ชิดแล้ว

## 6. ข้อปฏิบัติ

1. สขป.9 สขป.10 สขป.11 สขป.12 สขป.14 สขป.15 สขป.16 และสขป.17 ขอให้เจ้าหน้าที่คอยติดตามระดับน้ำ ปริมาณน้ำ และคุณภาพน้ำ อย่างใกล้ชิด และติดตามปริมาณฝนสะสมที่อาจตกในพื้นที่เป็นจำนวนมาก พร้อมทั้งเตรียมความพร้อมด้านเครื่องจักร-เครื่องมือในพื้นที่ เพื่อการช่วยเหลือได้ทัน และหากเกิดน้ำไหลล้นลำน้ำต่างๆ ให้ดำเนินการแจ้งเตือนผู้เกี่ยวข้องเคลื่อนย้ายสิ่งของให้ทันเหตุการณ์ พร้อมทั้งให้สรุปรายงานมายังศูนย์ปฏิบัติการน้ำอัจฉริยะ (SWOC) โดยช่องทาง e-mail : [wmsc.1460@gmail.com](mailto:wmsc.1460@gmail.com) และ Line : SWOC CENTER **โดยด่วน** รวมถึงเฝ้าระวังติดตามปริมาณน้ำในอ่างเก็บน้ำขนาดใหญ่และขนาดกลางให้อยู่ในเกณฑ์ การบริหารจัดการน้ำของอ่างเก็บน้ำ (Rule Curve) โดยพิจารณาพร้อมกับเส้น Dynamic Operation Rule Curve (DOC) และเส้น Long-term Benchmark Curve (LBC) พร้อมปรับการระบายน้ำให้เหมาะสม **โดยเฉพาะอ่างเก็บน้ำขนาดกลางที่มีปริมาณน้ำมากกว่าร้อยละ 80 ของความจุอ่างฯ**

2. ให้ติดตามประกาศของกรมอุตุฯ อย่างใกล้ชิดและติดตามภาพรวมสถานการณ์น้ำ พร้อมทั้งร่วมบูรณาการกับผู้ว่าราชการจังหวัด และหน่วยงานที่เกี่ยวข้อง

3. สำหรับอ่างเก็บน้ำขนาดกลางและขนาดใหญ่ที่มีปริมาณน้ำเก็บกักน้อยกว่า 30% ให้พิจารณาจัดสรรน้ำเฉพาะเพื่อการอุปโภค-บริโภค รักษาระบบนิเวศ และสำรองน้ำไว้ใช้ เป็นสำคัญสำหรับอ่างเก็บน้ำขนาดกลางและขนาดใหญ่ที่มีปริมาณน้ำเก็บกักน้อยกว่า 60% ให้บริหารจัดการน้ำหรือระบายน้ำตามแผนการจัดสรรน้ำอย่างระมัดระวังเพื่อลดความเสี่ยงจากการขาดแคลนน้ำ