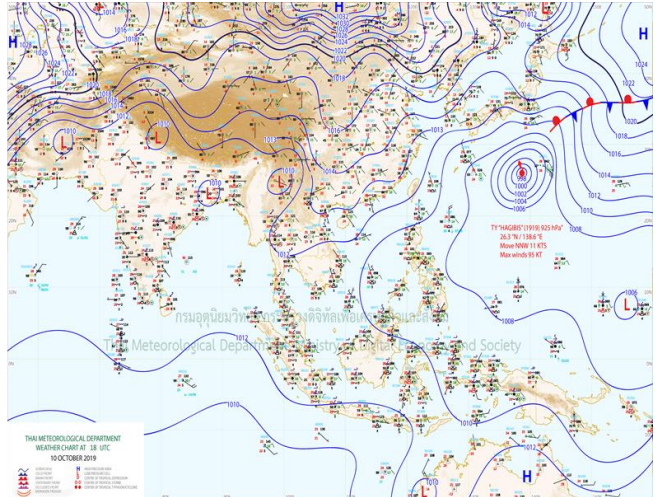
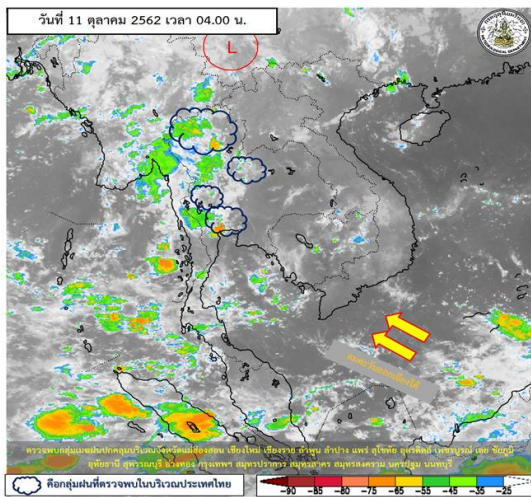




รายงานสรุปศูนย์ปฏิบัติการน้ำอัจฉริยะ
เรื่อง สถานการณ์น้ำและการเฝ้าระวัง
ประจำวันศุกร์ที่ 11 ตุลาคม พ.ศ. 2562

1. สภาพอากาศและปริมาณฝน

1.1 สภาพอากาศ (กรมอุตุนิยมวิทยา)



บริเวณด้านตะวันตกของภาคเหนือ ภาคตะวันออกเฉียงเหนือตอนล่าง ภาคกลาง ภาคตะวันออก ภาคใต้ รวมทั้งกรุงเทพมหานครและปริมณฑลยังคงมีฝนฟ้าคะนองในระยะนี้ กับมีฝนตกหนักบางแห่ง อนึ่ง ประกาศกรมอุตุนิยมวิทยา “สภาพอากาศแปรปรวนบริเวณประเทศไทยตอนบน (มีผลกระทบตั้งแต่วันที่ 12 - 15 ตุลาคม 2562)” เนื่องจากบริเวณความกดอากาศสูงอีกระลอกจากประเทศจีนจะแผ่เสริมลงมาปกคลุมภาคเหนือ ภาคตะวันออกเฉียงเหนือ ภาคกลางตอนบน และทะเลจีนใต้ ทำให้ในช่วงวันที่ 12 - 15 ตุลาคม 2562 ประเทศไทยตอนบนจะมีฝนเพิ่มขึ้น กับมีฝนตกหนักบางพื้นที่และมีลมกระโชกแรงโดยเฉพาะบริเวณภาคเหนือ ภาคตะวันออกเฉียงเหนือ ภาคกลาง ภาคตะวันออก รวมทั้งกรุงเทพมหานครและปริมณฑล

1.2 สภาพฝน

ปริมาณฝนสูงสุด 5 อันดับ จากกรมอุตุนิยมวิทยา เวลา 07.00 น. วันที่ 10 ต.ค.62 ถึง เวลา 07.00 น. วันที่ 11 ต.ค.62 ตามลำดับ ดังนี้

1. อ.สะเตา จ.สงขลา	วัดปริมาณฝนได้	123.0	มม.
2. อ.ลี้ จ.ลำพูน	วัดปริมาณฝนได้	72.0	มม.
3. อ.นาหม่อม จ.สงขลา	วัดปริมาณฝนได้	58.6	มม.
4. อ.ยะหา จ.ยะลา	วัดปริมาณฝนได้	58.0	มม.
5. อ.เมือง จ.พัทลุง	วัดปริมาณฝนได้	52.5	มม.

2. สถานการณ์น้ำท่าและสภาพน้ำในอ่างเก็บน้ำ

2.1 สถานการณ์น้ำท่าในลุ่มน้ำต่างๆ (11 ต.ค.62 เวลา 06.00 น.)

แม่น้ำ	สถานี	ที่ตั้งสถานี	ตลิ่ง ม.	ความจุ ม. ³ / วิ.	ระดับน้ำ ม.	ปริมาณน้ำ		ต่ำ(-) สูง(+) กว่าตลิ่ง	อยู่ใน เกณฑ์	แนวโน้ม
						วันนี้ ม. ³ / วิ.	เมื่อวาน ม. ³ / วิ.			
1. ปิง	P.1	สะพานนารัฐ อำเภอเมือง จังหวัดเชียงใหม่	3.70	445	1.25	17.00	9.20	-2.45	น้อย	เพิ่มขึ้น
	P.7A	สะพานบ้านห้วยยาง อำเภอเมือง จังหวัดกำแพงเพชร	5.34	3,000	0.60	162.30	168.50	-4.74	น้อย	ลดลง
	P.17	บ้านท่าจั่ว อำเภอบรรพตพิสัย จังหวัดนครสวรรค์	39.80	2,990	34.84	147.00	152.00	-4.96	น้อย	ลดลง
2. วัง	W.1C	สะพานเสตุวารี อำเภอเมือง จังหวัดลำปาง	5.20	651	-0.50	0.40	0.42	-5.70	น้อย	ทรงตัว
	W.4A	บ้านวังหมัน อำเภอสามเงา จังหวัดตาก	8.00	700	0.99	20.65	21.88	-7.01	น้อย	ลดลง
3. ยม	Y.1C	สะพานบ้านน้ำโค้ง อำเภอเมือง จังหวัดแพร่	8.20	993	0.61	28.63	32.41	-7.59	น้อย	ลดลง
	Y.4	สะพานตลาดธานี อำเภอเมือง จังหวัดสุโขทัย	7.40	509	3.47	21.32	28.53	-3.93	น้อย	ลดลง
4. น่าน	N.1	หน้าสำนักงานป่าไม้ อำเภอเมือง จังหวัดน่าน	7.00	1,217	0.36	44.48	48.00	-6.64	น้อย	ลดลง
	N.5A	สะพานเอกาทศรถ อำเภอเมือง จังหวัดพิษณุโลก	10.37	1,365	1.75	180.00	195.50	-8.62	น้อย	ลดลง
	N.67	สะพานบ้านเกษไชย อำเภอชุมแสง จังหวัดนครสวรรค์	28.30	1,579	20.81	299.00	292.00	-7.49	ปกติ	เพิ่มขึ้น
5. เจ้าพระยา	C.2	ค่ายจิรประวัติ อำเภอเมือง จังหวัดนครสวรรค์	26.20	3,590	18.63	489.00	489.00	-7.57	น้อย	ทรงตัว
	C.13	ท้ายเขื่อนเจ้าพระยา อำเภอสรรพยา จังหวัดชัยนาท	16.34	2,840	6.32	149.00	194.00	-10.02	น้อย	ลดลง
6. ป่าสัก	S.28	ท้ายเขื่อนป่าสักชลสิทธิ์ อำเภอพัฒนานิคม จังหวัดลพบุรี	31.46	1,175	16.46	1.00	1.00	-15.00	น้อย	ทรงตัว
	S.26	ท้ายเขื่อนพระรามหก อำเภอท่าเรือ จังหวัดพระนครศรีอยุธยา	8.00	800	0.57	17.00	19.00	-7.43	น้อย	ลดลง
7. มูล	M.7	สะพานเสรีประชาธิปไตย อำเภอเมือง จังหวัดอุบลราชธานี	7.00	2,300	2.93	191.00	163.00	-4.07	น้อย	เพิ่มขึ้น
8. สี	E.20A	บ้านบ้านฟ้าหยาด อำเภอมหาชนะชัย จังหวัดยโสธร	10.00	1,105	5.09	137.16	144.60	-4.91	น้อย	ลดลง
9. เพชรบุรี	B.9	บ้านสาระเห็ด อำเภอท่ายาง จังหวัดเพชรบุรี	6.60	355	3.43	51.80	55.40	-3.17	น้อย	ลดลง
	B.6A	สะพานท่าเกวียน อำเภอแก่งกระจาน จังหวัดเพชรบุรี	6.00	260	0.76	2.10	2.10	-5.24	น้อย	ทรงตัว
	B.15	สะพานเทศบาล อำเภอเมือง จังหวัดเพชรบุรี	5.40	150	2.81	50.75	57.00	-2.59	ปกติ	ลดลง

2.2 สภาพน้ำในอ่างเก็บน้ำขนาดใหญ่ (ข้อมูล วันที่ 11 ต.ค. 62)

ภาค อ่างเก็บน้ำเขื่อน	ความจุ ที่ รณส. (ล้าน ม. ³)	ความจุ ที่ รณก. (ล้าน ม. ³)	ความจุ น้ำ ใช้การ (ล้าน ม. ³)	ณ วันที่							ไหลลง วันนี้ (ล้าน ม. ³)	ระบาย วันนี้ (ล้าน ม. ³)
				ปี2561		ปี2562						
				ปริมาตร (ล้าน ม. ³)	% รณก.	ปริมาตร (ล้าน ม. ³)	% รณก.	ปริมาตรใช้การ (ล้าน ม. ³)	% รณก.	% ใช้การ		
เหนือ												
ภูมิพล*	13,462	13,462	9,662	9,040	67	5,851	43	2,051	15	21	17.06	10.40
สิริกิติ์*	10,508	9,510	6,660	8,309	87	5,398	57	2,548	27	38	8.39	15.63
แม่จันทบูรณ์ชล	323	265	253	211	80	148	56	136	51	54	0.38	0.05
แม่กวางอุดมธารา	295	263	249	116	44	75	28	61	23	24	0.41	1.06
กิวลม	106	106	103	89	83	66	62	62	59	61	0.97	1.55
กิวคองหมา	209	170	164	176	103	118	70	112	66	68	0.22	0.31
แควน้อยบำรุงแดน	1,080	939	896	723	77	496	53	453	48	51	2.13	0.86
แม่มอก	110	110	94	34	31	42	38	26	24	28	0.30	0.30
ตะวันออกเฉียงเหนือ												
ห้วยหลวง	136	136	129	71	52	87	64	80	59	62	0.00	0.90
น้ำอูน	780	520	475	496	95	341	66	296	57	62	0.00	2.24
น้ำพุง*	200	165	157	126	76	90	55	82	50	52	0.07	0.00
จุฬารัตน์*	181	164	127	119	72	52	32	15	9	12	0.01	0.00
อุบลรัตน์*	4,640	2,431	1,850	863	35	629	26	48	2	3	0.00	0.30
ลำปาว	2,450	1,980	1,880	1,333	67	1,684	85	1,584	80	84	2.65	5.35
ลำตะคอง	445	314	292	273	87	176	56	154	49	53	0.89	0.43
ลำพระเพลิง	242	155	154	104	67	46	30	45	29	29	0.57	1.00
มูลบน	350	141	134	77	54	56	39	49	34	36	0.48	0.35
ลำแซะ	325	275	268	183	66	113	41	106	39	40	1.10	0.17
ลำน้ำกรอง	197	121	118	42	34	24	20	21	17	18	0.24	0.00
สิรินธร*	1,966	1,966	1,135	1,383	70	1,856	94	1,025	52	90	3.97	0.25
กลาง												
ป่าสักชลสิทธิ์	960	960	957	694	72	375	39	372	39	39	0.45	0.13
ทับเสลา	190	160	143	46	29	36	22	19	12	13	0.00	0.08
กระเสียว	390	299	259	112	37	74	25	34	11	13	0.41	0.02
ตะวันตก												
ศรีนครินทร์*	18,770	17,745	7,480	16,203	91	15,469	87	5,204	29	70	22.76	4.99
วชิราลงกรณ์*	11,000	8,860	5,848	7,900	89	7,918	89	4,906	55	84	20.92	19.93
ตะวันออก												
ขุนด่านปราการชล	225	224	219	222	99	199	89	194	87	89	1.91	0.05
คลองสิียด	450	420	390	389	93	143	34	113	27	29	0.35	0.00
บางพระ	127	117	105	87	74	59	51	47	40	45	0.00	0.21
หนองปลาไหล	206	164	150	163	99	99	61	86	52	57	1.32	0.00
ประแสร์	322	295	275	282	96	146	49	126	43	46	0.38	0.23
นฤปดินทรจินดา	338	295	276	287	97	257	87	238	81	86	3.44	0.00
ใต้												
แก่งกระจาน	900	710	645	646	91	574	81	509	72	79	3.93	6.91
ปราณบุรี	490	391	373	344	88	284	73	266	68	71	1.65	1.58
รัชชประภา*	6,144	5,639	4,287	4,838	86	3,887	69	2,535	45	59	5.23	4.87
บางลาจ*	1,590	1,454	1,178	836	57	770	53	494	34	42	7.26	3.01

ต่ำกว่า 30 %
รวม 6 แห่ง

ตั้งแต่ 31 - 50%
รวม 8 แห่ง

ตั้งแต่ 51-80%
รวม 14 แห่ง

มากกว่า 80%
รวม 7 แห่ง

2.3 สภาพน้ำในอ่างเก็บน้ำ 4 เขื่อนหลักกลุ่มเจ้าพระยา (ข้อมูล วันที่ 11 ต.ค. 62)

อ่างเก็บน้ำ	ปริมาณน้ำในอ่างฯ		ปริมาณน้ำใช้การได้		ปริมาณน้ำไหลลงอ่างฯ		ปริมาณน้ำระบาย		รับน้ำได้อีก
	ปี 2562	% ความจุ	ปริมาณน้ำ	% ใช้การ	วันนี้	เมื่อวาน	วันนี้	เมื่อวาน	
ภูมิพล	5,851	43	2,051	21	17.06	6.08	10.40	10.40	7,611
สิริกิติ์	5,398	57	2,548	38	8.39	8.40	15.63	15.65	4,112
ภูมิพล+สิริกิติ์	11,249	49	4,599	28	25.45	14.48	26.03	26.05	11,723
แควน้อยฯ	496	53	453	51	2.13	1.24	0.86	0.86	443
ป่าสักชลสิทธิ์	375	39	372	39	0.45	0.45	0.13	0.13	585
รวมทั้งหมด	12,120	49	5,424	30	28.03	16.17	27.02	27.04	12,751

(หน่วย : ล้าน ลบ.ม.)

2.4 สถานการณ์น้ำลุ่มน้ำเจ้าพระยา

แม่น้ำปิง ปริมาณน้ำไหลผ่านที่สถานี P.17 อ.บรรพตพิสัย จ.นครสวรรค์ วัดได้ 147.00 ลบ.ม./วินาที (เมื่อวาน 152.00 ลบ.ม./วินาที) ต่ำกว่าตลิ่ง 4.96 เมตร มี**แนวโน้มลดลง**

แม่น้ำน่าน ปริมาณน้ำไหลผ่านที่สถานี N.67 อ.ชุมแสง จ.นครสวรรค์ วัดได้ 299.00 ลบ.ม./วินาที (เมื่อวาน 292.00 ลบ.ม./วินาที) ต่ำกว่าตลิ่ง 7.49 เมตร มี**แนวโน้มเพิ่มขึ้น**

แม่น้ำเจ้าพระยา ปริมาณน้ำไหลผ่านที่สถานี C.2 อ.เมืองนครสวรรค์ วัดได้ 489.00 ลบ.ม./วินาที (เมื่อวาน 489.00ลบ.ม./วินาที) ต่ำกว่าตลิ่ง 7.57 เมตร มี**แนวโน้มทรงตัว** และมีปริมาณน้ำไหลผ่านท้ายเขื่อนเจ้าพระยา (C.13) ในอัตรา 149.00 ลบ.ม./วินาที (เมื่อวาน 194.00 ลบ.ม./วินาที) ไหลผ่านสถานีวัดน้ำ C.29A อ.บางไทร มีปริมาณน้ำไหลผ่านเฉลี่ย 303.00 ลบ.ม./วินาที (เมื่อวาน 397.00 ลบ.ม./วินาที)

2.5 สภาพน้ำในอ่างเก็บน้ำขนาดกลาง (ข้อมูล วันที่ 11 ต.ค. 62)

ข้อมูลวันที่ 11 ตุลาคม 2562															
สรุปอ่างขนาดกลางที่มีปริมาณในช่วง <=30 % และ >100 %															
<=30 %				31 - 50 %				>50-100%				>100 %			
ภาค	จำนวน	สขป.	จำนวน	ภาค	จำนวน	สขป.	จำนวน	ภาค	จำนวน	สขป.	จำนวน	ภาค	จำนวน	สขป.	จำนวน
เหนือ	19	1	6	เหนือ	18	1	4	เหนือ	38	1	5	เหนือ	0	1	0
		2	9			2	10			2	20			2	0
		3	1			3	1			3	3			3	0
		4	3			4	3			4	10			4	0
ตะวันออกเฉียงเหนือ	30	5	6	ตะวันออกเฉียงเหนือ	21	5	6	ตะวันออกเฉียงเหนือ	134	5	40	ตะวันออกเฉียงเหนือ	33	5	1
		6	6			6	6			6	34			6	6
		7	0			7	0			7	35			7	12
		8	18			8	9			8	25			8	14
ตะวันออก	5	9	5	ตะวันออก	9	9	9	ตะวันออก	30	9	30	ตะวันออก	7	9	7
กลาง	4	10	3	กลาง	4	10	3	กลาง	14	10	13	กลาง	0	10	0
		11	0			11	0			11	0			11	0
		12	1			12	1			12	1			12	0
ตะวันตก	1	13	1	ตะวันตก	0	13	0	ตะวันตก	4	13	4	ตะวันตก	2	13	2
ใต้	4	14	0	ใต้	9	14	3	ใต้	25	14	14	ใต้	1	14	0
		15	2			15	2			15	8			15	1
		16	2			16	4			16	2			16	0
		17	0			17	0			17	1			17	0
รวม	63	รวม	63	รวม	61	รวม	61	รวม	245	รวม	245	รวม	43	รวม	43

รวมทั้งหมด 412 แห่ง



2.6 การจัดการน้ำฤดูฝน (ข้อมูล ณ 11 ต.ค.62)

อ่างเก็บน้ำ	แผนการจัดการน้ำ (ล้าน ลบ.ม.)	ผลการจัดการน้ำ (ล้าน ลบ.ม.)	คงเหลือปริมาณน้ำที่จัดสรรได้ (ล้าน ลบ.ม.)
ทั่วประเทศ	31,008	29,073 (94%)	4,113
เจ้าพระยา (4 เขื่อน)	11,277	10,818 (96%)	342

3. วิเคราะห์สถานการณ์

3.1 คาดการณ์ปริมาณฝนจากแบบจำลองบรรยากาศของกรมอุตุนิยมวิทยา (3วันล่วงหน้า)

- วันที่ 11 ต.ค.62 (วันที่ 11 ต.ค.62 เวลา 07.00 น.– 12 ต.ค.62 เวลา 07.00 น.) มีฝนตกปานกลาง (10.1 มม.-35.0 มม.) บริเวณพื้นที่โดยทั่วไปของประเทศไทย มีฝนตกหนัก (35.1 มม. –90.0 มม.) บริเวณพื้นที่จังหวัดเชียงราย ลำพูน ลำปาง แพร่ อุตรดิตถ์ เลย ชัยภูมิ นครราชสีมา บุรีรัมย์ ศรีสะเกษ อุบลราชธานี สุโขทัย เพชรบูรณ์ นครสวรรค์ สระบุรี พระนครศรีอยุธยา ปทุมธานี นครนายก ปราจีนบุรี ฉะเชิงเทรา ชลบุรี ระยอง ตาก กาญจนบุรี ราชบุรี เพชรบุรี ประจวบคีรีขันธ์ สุราษฎร์ธานี นครศรีธรรมราช กระบี่ ตรัง พัทลุง สตูล สงขลา ยะลา และนราธิวาส

- วันที่ 12 ต.ค.62 (วันที่ 12 ต.ค.62 เวลา 07.00 น.– 13 ต.ค. 62 เวลา 07.00 น.) มีฝนตกปานกลาง (10.1 มม.-35.0 มม.) บริเวณพื้นที่โดยทั่วพื้นที่ ภาคเหนือ ภาคกลาง ภาคตะวันออก ภาคตะวันตก ภาคใต้ จังหวัดเลย หนองบัวลำภู ขอนแก่น ชัยภูมิ นครราชสีมา บุรีรัมย์ สุรินทร์ ศรีสะเกษ และอุบลราชธานี มีฝนตกหนัก (35.1 มม. –90.0 มม.) บริเวณพื้นที่ แพร่ น่าน สุโขทัย พิษณุโลก กำแพงเพชร ตาก ตรัง พัทลุง และสตูล

- วันที่ 13 ต.ค. 62 (วันที่ 13 ต.ค. 62 เวลา 07.00 น.– 14 ต.ค. 62 เวลา 07.00 น.) มีฝนตกปานกลาง (10.1 มม.-35.0 มม.) บริเวณพื้นที่โดยทั่วพื้นที่ ภาคกลาง ภาคตะวันออก ภาคตะวันตก ภาคใต้ จังหวัดแม่ฮ่องสอน เชียงใหม่ เชียงราย ลำปาง แพร่ อุตรดิตถ์ นครราชสีมา บุรีรัมย์ สุรินทร์ ศรีสะเกษ และอุบลราชธานี มีฝนตกหนัก (35.1 มม. –90.0 มม.) บริเวณพื้นที่ จังหวัดจันทบุรี และตราด

3.2 คาดการณ์ปริมาณน้ำ (วันที่ 12 ต.ค. 62)

คาดการณ์ปริมาณน้ำไหลผ่านลุ่มน้ำปิงที่สถานี P.17 อ.บรรพตพิสัย จ.นครสวรรค์ จะมีปริมาณน้ำไหลผ่าน 141.00 ลบ.ม./วินาที มีแนวโน้มลดลง ส่วนลุ่มน้ำน่านที่สถานี N.67 อ.ชุมแสง จ.นครสวรรค์ จะมีปริมาณน้ำไหลผ่าน 290.00ลบ.ม./วินาที มีแนวโน้มลดลง โดยจะทำให้ในลุ่มน้ำเจ้าพระยาที่สถานี C.2 อ.เมืองนครสวรรค์ จ.นครสวรรค์ จะมีปริมาณน้ำผ่าน 480.00 ลบ.ม./วินาที มีแนวโน้มลดลง

4. รายงานสถานการณ์ค่าความเค็ม (ข้อมูล วันที่ 11 ต.ค.62)

แม่น้ำ	สถานีเฝ้าระวัง	เกณฑ์เฝ้าระวัง (กรัม/ลิตร)	ค่าความเค็ม (กรัม/ลิตร)
เจ้าพระยา	ประปาสำแล	0.25	0.15
ปราจีน-บางปะกง	ปราจีนบุรี	2.00	0.03
ท่าจีน	ปากคลองจินดา	0.75	0.21
แม่กลอง	ปากคลองดำเนินสะดวก	2.00	0.13

5. สรุปผลการวิเคราะห์สถานการณ์

สภาพน้ำในอ่างเก็บน้ำขนาดใหญ่ที่มีปริมาณน้ำน้อยกว่าหรือเท่ากับ 30% ของความจุอ่างมีจำนวน 6 แห่ง อ่างเก็บน้ำขนาดใหญ่ที่มีปริมาณน้ำระหว่าง 30 - 50% ของความจุอ่าง มีจำนวน 8 แห่ง อ่างเก็บน้ำขนาดใหญ่ที่มีปริมาณน้ำตั้งแต่ 51-80% ของความจุอ่าง มีจำนวน 14 แห่ง และอ่างเก็บน้ำขนาดใหญ่ที่มีปริมาณน้ำมากกว่า 80% ของความจุอ่าง มีจำนวน 7 แห่ง

สภาพน้ำในอ่างเก็บน้ำขนาดกลางจำนวน 412 แห่ง วันที่ 11 ต.ค. 62 แบ่งได้ ดังนี้

- อ่างเก็บน้ำขนาดกลางที่มีปริมาณน้ำน้อยกว่าหรือเท่ากับ 30% มีจำนวน 63 แห่ง
- อ่างเก็บน้ำขนาดกลางที่มีปริมาณน้ำมากกว่า 30 - 50% มีจำนวน 61 แห่ง
- อ่างเก็บน้ำขนาดกลางที่มีปริมาณน้ำมากกว่า 50 - 100% มีจำนวน 245 แห่ง
- อ่างเก็บน้ำขนาดกลางที่มีปริมาณน้ำมากกว่า 100% มีจำนวน 43 แห่ง

อ่างเก็บน้ำส่วนใหญ่สามารถรองรับน้ำฝนที่จะตกไว้ได้ทั้งหมดยกเว้นอ่างเก็บน้ำในภาคอีสานบางแห่งที่มีปริมาณน้ำมากกว่าร้อยละ 100 ได้ให้เฝ้าระวังอย่างใกล้ชิดแล้ว

6. ข้อปฏิบัติ

1. สขป.9 สขป.10 สขป.11 สขป.12 สขป.14 สขป.15 สขป.16 และสขป.17 ขอให้เจ้าหน้าที่คอยติดตามระดับน้ำ ปริมาณน้ำ และคุณภาพน้ำ อย่างใกล้ชิด และติดตามปริมาณฝนสะสมที่อาจตกในพื้นที่เป็นจำนวนมาก พร้อมทั้งเตรียมความพร้อมด้านเครื่องจักร-เครื่องมือในพื้นที่ เพื่อการช่วยเหลือได้ทัน และหากเกิดน้ำไหลล้นลำน้ำต่างๆ ให้ดำเนินการแจ้งเตือนผู้เกี่ยวข้องเคลื่อนย้ายสิ่งของให้ทันเหตุการณ์ พร้อมทั้งให้สรุปรายงานมายังศูนย์ปฏิบัติการน้ำอัจฉริยะ (SWOC) โดยช่องทาง e-mail : wmsc.1460@gmail.com และ Line : SWOC CENTER **โดยด่วน** รวมถึงเฝ้าระวังติดตามปริมาณน้ำในอ่างเก็บน้ำขนาดใหญ่และขนาดกลางให้อยู่ในเกณฑ์ การบริหารจัดการน้ำของอ่างเก็บน้ำ (Rule Curve) โดยพิจารณาพร้อมกับเส้น Dynamic Operation Rule Curve (DOC) และเส้น Long-term Benchmark Curve (LBC) พร้อมปรับการระบายน้ำให้เหมาะสม **โดยเฉพาะอ่างเก็บน้ำขนาดกลางที่มีปริมาณน้ำมากกว่าร้อยละ 80 ของความจุอ่างฯ**

2. ให้ติดตามประกาศของกรมอุตุฯ อย่างใกล้ชิดและติดตามภาพรวมสถานการณ์น้ำพร้อมทั้งร่วมบูรณาการกับผู้ว่าราชการจังหวัด และหน่วยงานที่เกี่ยวข้อง

3. สำหรับอ่างเก็บน้ำขนาดกลางและขนาดใหญ่ที่มีปริมาณน้ำเก็บกักน้อยกว่า 30% ให้พิจารณาจัดสรรน้ำเฉพาะเพื่อการอุปโภค-บริโภค รักษาระบบนิเวศ และสำรองน้ำไว้ใช้ เป็นสำคัญสำหรับอ่างเก็บน้ำขนาดกลางและขนาดใหญ่ที่มีปริมาณน้ำเก็บกักน้อยกว่า 60% ให้บริหารจัดการน้ำหรือระบายน้ำตามแผนการจัดสรรน้ำอย่างระมัดระวังเพื่อลดความเสี่ยงจากการขาดแคลนน้ำ