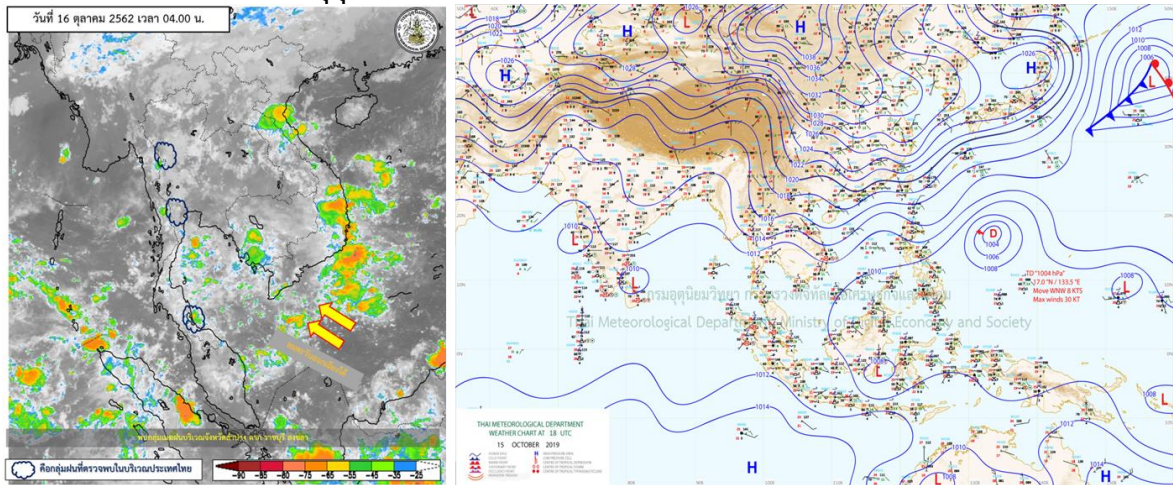


รายงานสรุปศูนย์ปฏิบัติการน้ำอัจฉริยะ
เรื่อง สถานการณ์น้ำและการเฝ้าระวัง
ประจำวันพุธที่ 16 ตุลาคม พ.ศ. 2562

1. สภาพอากาศและปริมาณฝน

1.1 สภาพอากาศ (กรมอุตุนิยมวิทยา)



บริเวณความกดอากาศสูงกำลังปานกลางจากประเทศจีนยังคงปกคลุมภาคเหนือ ภาคตะวันออกเฉียงเหนือ ภาคกลางตอนบน และทะเลจีนใต้ ประกอบกับลมตะวันออกเฉียงใต้พัดปกคลุมประเทศไทยและอ่าวไทยมีกำลังแรงขึ้น ส่งผลทำให้ประเทศไทยตอนบนมีฝนฟ้าคะนอง และมีฝนตกหนักบางแห่ง สำหรับภาคใต้มีฝนฟ้าคะนองต่อเนื่อง คลื่นลมบริเวณอ่าวไทยตอนล่างมีกำลังปานกลาง อนึ่ง ประกาศกรมอุตุนิยมวิทยา "ฝนตกหนักบริเวณภาคใต้ (มีผลกระทบตั้งแต่วันที่ 17-19 ตุลาคม 2562)" โดยในช่วงวันที่ 17-19 ตุลาคม 2562 บริเวณภาคใต้มีฝนตกชุกหนาแน่นและมีฝนตกหนักถึงหนักมากบางพื้นที่ บริเวณจังหวัดชุมพร สุราษฎร์ธานี นครศรีธรรมราช พัทลุง สงขลา ปัตตานี ยะลา และนราธิวาส เนื่องจากลมตะวันออกเฉียงใต้พัดปกคลุมอ่าวไทย และภาคใต้ มีกำลังแรงขึ้น ส่งผลทำให้ภาคใต้มีฝนตกชุกหนาแน่นและมีฝนตกหนักถึงหนักมาบางพื้นที่ ซึ่งอาจทำให้เกิดน้ำท่วมฉับพลันน้ำป่าไหลหลากได้

1.2 สภาพฝน

ปริมาณฝนสูงสุด 5 อันดับ จากกรมอุตุนิยมวิทยา เวลา 07.00 น. วันที่ 15 ต.ค.62 ถึง เวลา 07.00 น. วันที่ 16 ต.ค.62 ตามลำดับ ดังนี้

1. อ.เมือง พะเยา	วัดปริมาณฝนได้	36.7	มม.
2. อ.เมือง น่าน	วัดปริมาณฝนได้	29.3	มม.
3. อ.เมือง ตาก	วัดปริมาณฝนได้	21.9	มม.
4. อ.เกาะลันตา กระบี่	วัดปริมาณฝนได้	20.8	มม.
5. อ.ตะกั่วป่า พังงา	วัดปริมาณฝนได้	17.7	มม.

2. สถานการณ์น้ำท่าและสภาพน้ำในอ่างเก็บน้ำ

2.1 สถานการณ์น้ำท่าในลุ่มน้ำต่างๆ (16 ต.ค.62 เวลา 06.00 น.)

แม่น้ำ	สถานี	ที่ตั้งสถานี			ตลิ่ง ม.	ความจุ ม. ³ / วิ.	ระดับน้ำ ม.	ปริมาณน้ำ		ต่ำ(-) สูง(+) กว่าตลิ่ง	อยู่ใน เกณฑ์	แนวโน้ม
								วันนี้ ม. ³ / วิ.	เมื่อวาน ม. ³ / วิ.			
1. ปิง	P.1	สะพานวารีรัฐ	อำเภอเมือง	จังหวัดเชียงใหม่	3.70	445	1.50	45.00	50.20	-2.20	น้อย	ลดลง
	P.7A	สะพานบ้านห้วยยาง	อำเภอเมือง	จังหวัดกำแพงเพชร	5.34	3,000	1.07	328.00	196.80	-4.27	น้อย	เพิ่มขึ้น
	P.17	บ้านท่าจั่ว	อำเภอบรรพตพิสัย	จังหวัดนครสวรรค์	39.80	2,990	34.83	144.00	129.00	-4.97	น้อย	เพิ่มขึ้น
2. วัง	W.1C	สะพานเสตุวาริ	อำเภอเมือง	จังหวัดลำปาง	5.20	651	-0.27	0.89	0.92	-5.47	น้อย	ทรงตัว
	W.4A	บ้านวังหมื่น	อำเภอสามเงา	จังหวัดตาก	8.00	700	0.85	16.65	16.65	-7.15	น้อย	ทรงตัว
3. ยม	Y.1C	สะพานบ้านน้ำไค้ง	อำเภอเมือง	จังหวัดแพร่	8.20	993	0.55	25.10	25.68	-7.65	น้อย	ลดลง
	Y.4	สะพานตลาดธานี	อำเภอเมือง	จังหวัดสุโขทัย	7.40	509	3.03	***	***	-4.37	N/A	N/A
4. น่าน	N.1	หน้าสำนักงานป่าไม้	อำเภอเมือง	จังหวัดน่าน	7.00	1,217	0.60	66.50	84.90	-6.40	น้อย	ลดลง
	N.5A	สะพานเอกาทศรถ	อำเภอเมือง	จังหวัดพิษณุโลก	10.37	1,365	3.23	278.30	232.90	-7.14	ปกติ	เพิ่มขึ้น
	N.67	สะพานบ้านเกยไชย	อำเภอชุมแสง	จังหวัดนครสวรรค์	28.30	1,579	20.54	268.00	248.00	-7.76	ปกติ	เพิ่มขึ้น
5. เจ้าพระยา	C.2	ค่ายจิรประวัติ	อำเภอเมือง	จังหวัดนครสวรรค์	26.20	3,590	18.34	422.00	424.00	-7.86	น้อย	ลดลง
	C.13	ท้ายเขื่อนเจ้าพระยา	อำเภอสรรพยา	จังหวัดชัยนาท	16.34	2,840	6.06	120.00	120.00	-10.28	น้อย	ทรงตัว
6. ป่าสัก	S.28	ท้ายเขื่อนป่าสักชลสิทธิ์	อำเภอพัฒนานิคม	จังหวัดลพบุรี	31.46	1,175	16.46	***	1.00	-15.00	N/A	N/A
	S.26	ท้ายเขื่อนพระรามหก	อำเภอท่าเรือ	จังหวัดพระนครศรีอยุธยา	8.00	800	0.57	17.00	22.00	-7.43	น้อย	ลดลง
7. มูล	M.7	สะพานเสรีประชาธิปไตย	อำเภอเมือง	จังหวัดอุบลราชธานี	7.00	2,300	2.64	133.00	135.00	-4.36	น้อย	ลดลง
8. สี	E.20A	บ้านบ้านฟ้าหยาด	อำเภอมหาชนะชัย	จังหวัดยโสธร	10.00	1,105	4.59	86.64	84.72	-5.41	น้อย	เพิ่มขึ้น
9. เพชรบุรี	B.9	บ้านสระเห็ด	อำเภอท่ายาง	จังหวัดเพชรบุรี	6.60	355	0.00	0.00	28.80	-6.60	น้อย	ลดลง
	B.6A	สะพานท่าเกวียน	อำเภอแก่งกระจาน	จังหวัดเพชรบุรี	6.00	260	0.76	2.10	2.10	-5.24	น้อย	ทรงตัว
	B.15	สะพานเทศบาล	อำเภอเมือง	จังหวัดเพชรบุรี	5.40	150	0.00	0.00	34.25	-5.40	น้อย	ลดลง

2.2 สภาพน้ำในอ่างเก็บน้ำขนาดใหญ่ (ข้อมูล วันที่ 16 ต.ค. 62)

ภาค อ่างเก็บน้ำเขื่อน	ความจุ ที่ รณส. (ล้าน ม. ³)	ความจุ ที่ รณก. (ล้าน ม. ³)	ความจุ น้ำ ใช้การ (ล้าน ม. ³)	ณ วันที่								ไหลลง วันนี้ (ล้าน ม. ³)	ระบาย วันนี้ (ล้าน ม. ³)
				ปี2561				ปี2562					
				ปริมาตร	%	ปริมาตร	%	ปริมาตรใช้การ	%	ปริมาตรใช้การ	%		
				(ล้าน ม. ³)	รณก.	(ล้าน ม. ³)	รณก.	(ล้าน ม. ³)	รณก.	(ล้าน ม. ³)	รณก.		
เหนือ													
ภูมิพล*	13,462	13,462	9,662	9,167	68	5,868	44	2,068	15	21	17.65	22.00	
สิริกิติ์*	10,508	9,510	6,660	8,328	88	5,335	56	2,485	26	37	8.14	17.28	
แม่จัดสมบูรณ์ชล	323	265	253	216	82	151	57	139	52	55	0.78	0.08	
แม่กวางอุดมธารา	295	263	249	116	44	74	28	60	23	24	0.55	0.05	
กิวลม	106	106	103	89	84	63	59	59	56	57	1.09	1.71	
กิวคองหมา	209	170	164	175	103	117	69	111	65	68	0.30	0.30	
แควน้อยบำรุงแดน	1,080	939	896	726	77	501	53	458	49	51	2.68	3.53	
แม่มอก	110	110	94	35	32	43	39	27	24	28	0.30	0.30	
ตะวันออกเฉียงเหนือ													
ห้วยหลวง	136	136	129	67	50	82	61	76	56	59	0.00	0.90	
น้ำอูน	780	520	475	485	93	332	64	287	55	60	0.00	2.74	
น้ำพุง*	200	165	157	126	76	91	55	83	50	53	0.07	0.00	
จุฬารักษ์*	181	164	127	119	73	50	31	13	8	11	0.15	0.40	
อุบลรัตน์*	4,640	2,431	1,850	839	35	617	25	36	1	2	0.00	0.30	
ลำปาว	2,450	1,980	1,880	1,308	66	1,662	84	1,562	79	83	2.43	5.13	
ลำตะคอง	445	314	292	269	86	180	57	158	50	54	0.92	0.43	
ลำพระเพลิง	242	155	154	98	63	42	27	41	26	27	0.06	1.04	
มูลบন	350	141	134	76	54	56	39	49	34	36	0.22	0.38	
ลำแจะ	325	275	268	183	67	116	42	109	39	41	0.56	0.03	
ลำนางรอง	197	121	118	42	34	25	20	21	18	18	0.03	0.00	
สิรินธร*	1,966	1,966	1,135	1,388	71	1,873	95	1,042	53	92	6.53	0.00	
กลาง													
ป่าสักชลสิทธิ์	960	960	957	688	72	378	39	375	39	39	0.45	0.13	
ทับเสลา	190	160	143	48	30	36	23	19	12	13	0.07	0.00	
กระเสียว	390	299	259	105	35	80	27	40	13	15	1.05	0.02	
ตะวันตก													
ศรีนครินทร์*	18,770	17,745	7,480	16,227	91	15,554	88	5,289	30	71	17.88	8.09	
วชิราลงกรณ*	11,000	8,860	5,848	7,856	89	7,900	89	4,888	55	84	5.72	12.02	
ตะวันออก													
ขุนด่านปราการชล	225	224	219	223	99	207	92	202	90	92	1.22	0.05	
คลองสิียด	450	420	390	389	93	146	35	116	28	30	0.30	0.00	
บางพระ	127	117	105	90	77	61	53	49	42	47	0.00	0.25	
หนองปลาไหล	206	164	150	167	102	102	62	88	54	59	0.16	0.00	
ประแสร์	322	295	275	279	94	150	51	130	44	47	1.22	0.23	
นฤปดินทรจินดา	338	295	276	292	99	268	91	249	84	90	2.17	0.00	
ใต้													
แก่งกระจาน	900	710	645	638	90	570	80	505	71	78	3.57	6.91	
ปราณบุรี	490	391	373	349	89	284	73	266	68	71	1.65	1.58	
ราชประภา*	6,144	5,639	4,287	4,843	86	3,884	69	2,532	45	59	3.88	4.97	
บางลาจ*	1,590	1,454	1,178	867	60	821	56	545	37	46	12.10	2.99	

ต่ำกว่า 30 %
รวม 6 แห่ง

ตั้งแต่ 31 - 50%
รวม 7 แห่ง

ตั้งแต่ 51-80%
รวม 16 แห่ง

มากกว่า 80%
รวม 6 แห่ง

2.3 สภาพน้ำในอ่างเก็บน้ำ 4 เขื่อนหลักลุ่มเจ้าพระยา (ข้อมูล วันที่ 16 ต.ค. 62)

อ่างเก็บน้ำ	ปริมาณน้ำในอ่างฯ		ปริมาณน้ำใช้การได้		ปริมาณน้ำไหลลงอ่างฯ		ปริมาณน้ำระบาย		รับน้ำได้อีก
	ปี 2562	% ความจุ	ปริมาณน้ำ	% ใช้การ	วันนี้	เมื่อวาน	วันนี้	เมื่อวาน	
ภูมิพล	5,868	44	2,068	21	17.65	11.06	22.00	21.80	7,594
สิริกิติ์	5,335	56	2,485	37	8.14	8.29	17.28	27.24	4,175
ภูมิพล+สิริกิติ์	11,203	49	4,553	28	25.79	19.35	39.28	49.04	11,769
แควน้อยฯ	501	53	458	51	2.68	2.14	3.53	0.86	439
ป่าสักชลสิทธิ์	378	39	375	39	0.45	1.56	0.13	0.13	582
รวมทั้งหมด	12,082	49	5,386	30	28.92	23.05	42.94	50.03	12,789

(หน่วย : ล้าน ลบ.ม.)

2.4 สถานการณ์น้ำลุ่มน้ำเจ้าพระยา

แม่น้ำปิง ปริมาณน้ำไหลผ่านที่สถานี P.17 อ.บรรพตพิสัย จ.นครสวรรค์ วัดได้ 144.00 ลบ.ม./วินาที (เมื่อวาน 129.00 ลบ.ม./วินาที) ต่ำกว่าตลิ่ง 4.97 เมตร มี**แนวโน้มเพิ่มขึ้น**

แม่น้ำน่าน ปริมาณน้ำไหลผ่านที่สถานี N.67 อ.ชุมแสง จ.นครสวรรค์ วัดได้ 268.00 ลบ.ม./วินาที (เมื่อวาน 248.00 ลบ.ม./วินาที) ต่ำกว่าตลิ่ง 7.76 เมตร มี**แนวโน้มเพิ่มขึ้น**

แม่น้ำเจ้าพระยา ปริมาณน้ำไหลผ่านที่สถานี C.2 อ.เมืองนครสวรรค์ วัดได้ 422.00 ลบ.ม./วินาที (เมื่อวาน 424.00ลบ.ม./วินาที) ต่ำกว่าตลิ่ง 7.86 เมตร มี**แนวโน้มลดลง** และมีปริมาณน้ำไหลผ่านท้ายเขื่อนเจ้าพระยา (C.13) ในอัตรา 120.00 ลบ.ม./วินาที (เมื่อวาน 120.00 ลบ.ม./วินาที) ไหลผ่านสถานีวัดน้ำ C.29A อ.บางไทร มีปริมาณน้ำไหลผ่านเฉลี่ย 299.00 ลบ.ม./วินาที (เมื่อวาน 301.00 ลบ.ม./วินาที)

2.5 สภาพน้ำในอ่างเก็บน้ำขนาดกลาง (ข้อมูล วันที่ 16 ต.ค. 62)

ข้อมูลวันที่ 16 ตุลาคม 2562															
สรุปอ่างขนาดกลางที่มีปริมาตรในช่วง <=30 % และ >100 %															
<=30 %				31 - 50 %				>50-100%				>100 %			
ภาค	จำนวน	สขป.	จำนวน	ภาค	จำนวน	สขป.	จำนวน	ภาค	จำนวน	สขป.	จำนวน	ภาค	จำนวน	สขป.	จำนวน
เหนือ	18	1	6	เหนือ	18	1	4	เหนือ	38	1	5	เหนือ	1	1	0
		2	9			2	10			2	19			2	1
		3	1			3	1			3	3			3	0
		4	2			4	3			4	11			4	0
ตะวันออก เฉียงเหนือ	32	5	7	ตะวันออก เฉียงเหนือ	20	5	6	ตะวันออก เฉียงเหนือ	134	5	39	ตะวันออก เฉียงเหนือ	32	5	1
		6	6			6	6			6	35			6	5
		7	0			7	0			7	34			7	13
		8	19			8	8			8	26			8	13
ตะวันออก	4	9	4	ตะวันออก	8	9	8	ตะวันออก	31	9	31	ตะวันออก	8	9	8
กลาง	5	10	4	กลาง	4	10	3	กลาง	13	10	12	กลาง	0	10	0
		11	0			11	0			11	0			11	0
		12	1			12	1			12	1			12	0
ตะวันตก	1	13	1	ตะวันตก	0	13	0	ตะวันตก	4	13	4	ตะวันตก	2	13	2
ใต้	4	14	0	ใต้	8	14	3	ใต้	26	14	14	ใต้	1	14	0
		15	2			15	1			15	9			15	1
		16	2			16	4			16	2			16	0
		17	0			17	0			17	1			17	0
รวม	64	รวม	64	รวม	58	รวม	58	รวม	246	รวม	246	รวม	44	รวม	44

รวมทั้งหมด 412 แห่ง

2.6 การจัดสรรน้ำฤดูฝน (ข้อมูล ณ 16 ต.ค.62)

อ่างเก็บน้ำ	แผนการจัดสรรน้ำ (ล้าน ลบ.ม.)	ผลการจัดสรรน้ำ (ล้าน ลบ.ม.)	คงเหลือปริมาณน้ำที่จัดสรรได้ (ล้าน ลบ.ม.)
ทั้งประเทศ	31,008	29,665 (96%)	3,388
เจ้าพระยา (4 เขื่อน)	11,277	11,008 (98%)	252

3. วิเคราะห์สถานการณ์

3.1 คาดการณ์ปริมาณฝนจากแบบจำลองบรรยากาศของกรมอุตุนิยมวิทยา(3วันล่วงหน้า)

- วันที่ 16ต.ค. 62 (วันที่ 16 ต.ค.62 เวลา 07.00 น.– 17ต.ค.62 เวลา 07.00 น.) มีฝนตกปานกลาง (10.1 มม.-35.0 มม.) บริเวณพื้นที่จ.แม่ฮ่องสอน จ.เชียงราย จ.พะเยา จ.น่าน จ.อุบลราชธานี จ.ศรีสะเกษ จ.ตราด จ.ระยอง จ.ชลบุรี จ.ฉะเชิงเทรา จ.พระนครศรีอยุธยา จ.นครปฐม จ.นนทบุรี จ.สมุทรสาคร จ.ราชบุรี จ.กาญจนบุรี จ.ชุมพร จ.พังงา จ.สุราษฎร์ธานี จ.กระบี่ จ.ตรัง จ.สตูล มีฝนตกหนัก (35.1 มม.-90.0 มม.) บริเวณพื้นที่จ.กรุงเทพฯ จ.สมุทรปราการ จ.นครศรีธรรมราช จ.พัทลุง จ.สงขลา จ.ปัตตานี จ.ยะลา และจ.นราธิวาส

- วันที่ 17ต.ค. 62 (วันที่ 17 ต.ค.62 เวลา 07.00 น.– 18ต.ค.62 เวลา 07.00 น.) มีฝนตกปานกลาง (10.1 มม.-35.0 มม.) บริเวณพื้นที่ จ.เชียงราย จ.ตราด จ.ประจวบคีรีขันธ์ จ.ระนอง จ.ชุมพร จ.พังงา จ.สุราษฎร์ธานี จ.ภูเก็ต จ.กระบี่ จ.ตรัง จ.สตูล มีฝนตกหนัก (35.1 มม.-90.0 มม.) บริเวณพื้นที่จ.นครศรีธรรมราช จ.พัทลุง จ.สงขลา

- วันที่ 18ต.ค. 62 (วันที่ 18 ต.ค.62 เวลา 07.00 น.– 19ต.ค.62 เวลา 07.00 น.) มีฝนตกปานกลาง (10.1 มม.-35.0 มม.) บริเวณพื้นที่ จ.ชลบุรี จ.ระยอง จ.ราชบุรี จ.สมุทรสงคราม จ.เพชรบุรี จ.ประจวบคีรีขันธ์ จ.ชุมพร จ.พังงา จ.สุราษฎร์ธานี จ.นครศรีธรรมราช จ.พัทลุง จ.สงขลา จ.ปัตตานี จ.ยะลา และ จ.นราธิวาส

3.2 คาดการณ์ปริมาณน้ำ (วันที่ 17ต.ค.62)

คาดการณ์ปริมาณน้ำไหลผ่านลุ่มน้ำปิงที่สถานี P.17 อ.บรรพตพิสัย จ.นครสวรรค์ จะมีปริมาณน้ำไหลผ่าน 174.00 ลบ.ม./วินาที มีแนวโน้มเพิ่มขึ้น ส่วนลุ่มน้ำน่านที่สถานี N.67 อ.ชุมแสง จ.นครสวรรค์ จะมีปริมาณน้ำไหลผ่าน 248.00ลบ.ม./วินาที มีแนวโน้มลดลง โดยจะทำให้ในลุ่มน้ำเจ้าพระยาที่สถานี C.2อ.เมืองนครสวรรค์ จ.นครสวรรค์ จะมีปริมาณน้ำผ่าน 430.00 ลบ.ม./วินาที มีแนวโน้มลดลง

4. รายงานสถานการณ์ค่าความเค็ม (ข้อมูล วันที่ 16 ต.ค.62)

แม่น้ำ	สถานีเฝ้าระวัง	เกณฑ์เฝ้าระวัง (กรัม/ลิตร)	ค่าความเค็ม (กรัม/ลิตร)
เจ้าพระยา	ประปาสำแล	0.25	0.14
ปราจีน-บางปะกง	ปราจีนบุรี	2.00	0.03
ท่าจีน	ปากคลองจินดา	0.75	0.21
แม่กลอง	ปากคลองดำเนินสะดวก	2.00	0.13

5. สรุปผลการวิเคราะห์สถานการณ์

สภาพน้ำในอ่างเก็บน้ำขนาดใหญ่ที่มีปริมาณน้ำน้อยกว่าหรือเท่ากับ 30% ของความจุอ่างมีจำนวน 6 แห่ง อ่างเก็บน้ำขนาดใหญ่ที่มีปริมาณน้ำระหว่าง 30 - 50% ของความจุอ่าง มีจำนวน 7 แห่ง อ่างเก็บน้ำขนาดใหญ่ที่มีปริมาณน้ำตั้งแต่ 51-80% ของความจุอ่าง มีจำนวน 16 แห่ง และอ่างเก็บน้ำขนาดใหญ่ที่มีปริมาณน้ำมากกว่า 80% ของความจุอ่าง มีจำนวน 6 แห่ง

สภาพน้ำในอ่างเก็บน้ำขนาดกลางจำนวน 412 แห่ง วันที่ 16 ต.ค. 62 แบ่งได้ ดังนี้

- อ่างเก็บน้ำขนาดกลางที่มีปริมาณน้ำน้อยกว่าหรือเท่ากับ 30% มีจำนวน 64 แห่ง
- อ่างเก็บน้ำขนาดกลางที่มีปริมาณน้ำมากกว่า 30 - 50% มีจำนวน 58 แห่ง
- อ่างเก็บน้ำขนาดกลางที่มีปริมาณน้ำมากกว่า 50 - 100% มีจำนวน 246 แห่ง
- อ่างเก็บน้ำขนาดกลางที่มีปริมาณน้ำมากกว่า 100% มีจำนวน 44 แห่ง

อ่างเก็บน้ำส่วนใหญ่สามารถรองรับน้ำฝนที่จะตกไว้ได้ทั้งหมดยกเว้นอ่างเก็บน้ำในภาคอีสานบางแห่งที่มีปริมาณน้ำมากกว่าร้อยละ 100 ได้ให้เฝ้าระวังอย่างใกล้ชิดแล้ว

6. ข้อปฏิบัติ

1. สขป.9 สขป.10 สขป.11 สขป.12 สขป.14 สขป.15 สขป.16 และสขป.17 ขอให้เจ้าหน้าที่คอยติดตามระดับน้ำ ปริมาณน้ำ และคุณภาพน้ำ อย่างใกล้ชิด และติดตามปริมาณฝนสะสมที่อาจตกในพื้นที่เป็นจำนวนมาก พร้อมทั้งเตรียมความพร้อมด้านเครื่องจักร-เครื่องมือในพื้นที่ เพื่อการช่วยเหลือได้ทัน และหากเกิดน้ำไหลล้นลำน้ำต่างๆ ให้ดำเนินการแจ้งเตือนผู้เกี่ยวข้องเคลื่อนย้ายสิ่งของให้ทันเหตุการณ์ พร้อมทั้งให้สรุปรายงานมายังศูนย์ปฏิบัติการน้ำอัจฉริยะ (SWOC) โดยช่องทาง e-mail : wmsc.1460@gmail.com และ Line : SWOC CENTER **โดยด่วน** รวมถึงเฝ้าระวังติดตามปริมาณน้ำในอ่างเก็บน้ำขนาดใหญ่และขนาดกลางให้อยู่ในเกณฑ์ การบริหารจัดการน้ำของอ่างเก็บน้ำ (Rule Curve) โดยพิจารณาพร้อมกับเส้น Dynamic Operation Rule Curve (DOC) และเส้น Long-term Benchmark Curve (LBC) พร้อมปรับการระบายน้ำให้เหมาะสม **โดยเฉพาะอ่างเก็บน้ำขนาดกลางที่มีปริมาณน้ำมากกว่าร้อยละ 80 ของความจุอ่างฯ**

2. ให้ติดตามประกาศของกรมอุตุนิยมวิทยาอย่างใกล้ชิดและติดตามภาพรวมสถานการณ์น้ำ พร้อมทั้งร่วมบูรณาการกับผู้ว่าราชการจังหวัด และหน่วยงานที่เกี่ยวข้อง

3. สำหรับอ่างเก็บน้ำขนาดกลางและขนาดใหญ่ที่มีปริมาณน้ำเก็บกักน้อยกว่า 30% ให้พิจารณาจัดสรรน้ำเฉพาะเพื่อการอุปโภค-บริโภค รักษาระบบนิเวศ และสำรองน้ำไว้ใช้ เป็นสำคัญสำหรับอ่างเก็บน้ำขนาดกลางและขนาดใหญ่ที่มีปริมาณน้ำเก็บกักน้อยกว่า 60% ให้บริหารจัดการน้ำหรือระบายน้ำตามแผนการจัดสรรน้ำอย่างระมัดระวังเพื่อลดความเสี่ยงจากการขาดแคลนน้ำ