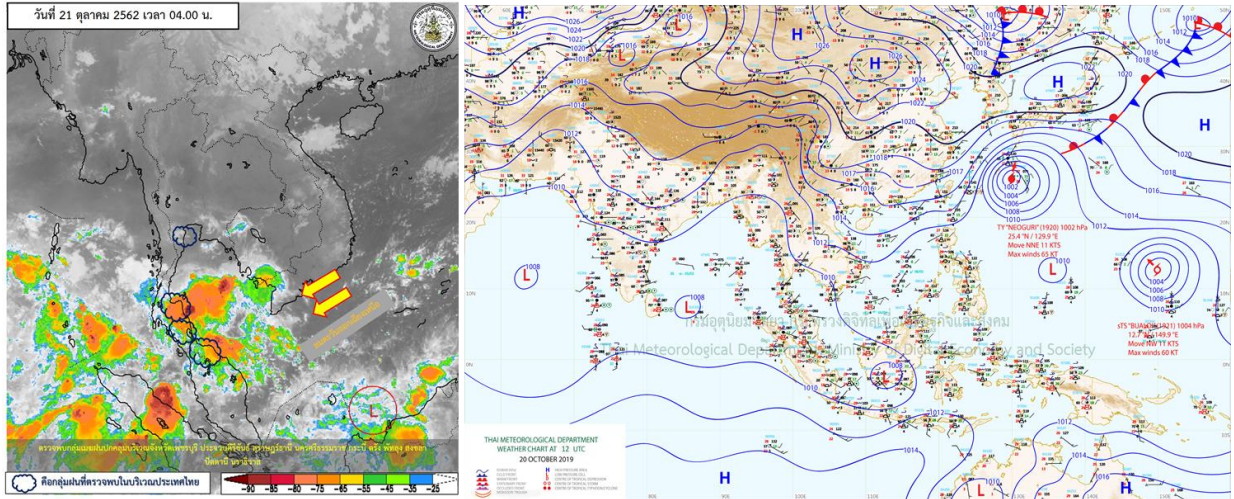


รายงานสรุปศูนย์ปฏิบัติการน้ำอัจฉริยะ
เรื่อง สถานการณ์น้ำและการเฝ้าระวัง
ประจำวันจันทร์ที่ 21 ตุลาคม พ.ศ. 2562

1. สภาพอากาศและปริมาณฝน

1.1 สภาพอากาศ (กรมอุตุนิยมวิทยา)



บริเวณความกดอากาศสูงที่ปกคลุมบริเวณภาคเหนือ ภาคตะวันออกเฉียงเหนือ และทะเลจีนใต้มีกำลังอ่อนลง ทำให้ภาคเหนือและภาคตะวันออกเฉียงเหนือมีอุณหภูมิสูงขึ้นกับมีหมอกบางในตอนเช้า สำหรับมรสุมตะวันออกเฉียงเหนือที่พัดปกคลุมอ่าวไทย และภาคใต้มีกำลังอ่อนลง ทำให้ภาคใต้ยังคงมีฝนตกหนักบางแห่ง ซึ่งอาจทำให้เกิดน้ำท่วมฉับพลันและน้ำป่าไหลหลากได้

1.2 สภาพฝน

ปริมาณฝนสูงสุด 5 อันดับ จากกรมอุตุนิยมวิทยา เวลา 07.00 น. วันที่ 20 ต.ค.62 ถึง เวลา 07.00 น. วันที่ 21 ต.ค.62 ตามลำดับ ดังนี้

1. อ.กาญจนดิษฐ์ สุราษฎร์ธานี	วัดปริมาณฝนได้	154.3	มม.
2. อ.เมือง นครศรีธรรมราช	วัดปริมาณฝนได้	102.8	มม.
3. อ.เมือง พัทลุง	วัดปริมาณฝนได้	55.4	มม.
4. อ.เมือง ระนอง	วัดปริมาณฝนได้	6.0	มม.
5. อ.เมือง ตรัง	วัดปริมาณฝนได้	5.4	มม.

2. สถานการณ์น้ำท่าและสภาพน้ำในอ่างเก็บน้ำ

2.1 สถานการณ์น้ำท่าในลุ่มน้ำต่างๆ (21 ต.ค.62 เวลา 06.00 น.)

แม่น้ำ	สถานี	ที่ตั้งสถานี			ตลิ่ง ม.	ความจุ ม. ³ / วิ.	ระดับน้ำ ม.	ปริมาณน้ำ		ต่ำ(-) สูง(+) กว่าตลิ่ง	อยู่ใน เกณฑ์	แนวโน้ม
								วันนี้ ม. ³ / วิ.	เมื่อวาน ม. ³ / วิ.			
1. ปิง	P.1	สะพานนารัฐ	อำเภอเมือง	จังหวัดเชียงใหม่	3.70	445	1.44	37.20	18.00	-2.26	น้อย	เพิ่มขึ้น
ปิง	P.7A	สะพานบ้านห้วยยาง	อำเภอเมือง	จังหวัดกำแพงเพชร	5.34	3,000	0.43	110.80	122.00	-4.91	น้อย	ลดลง
ปิง	P.17	บ้านท่าจั่ว	อำเภอบรรพตพิสัย	จังหวัดนครสวรรค์	39.80	2,990	34.66	108.00	125.00	-5.14	น้อย	ลดลง
2. วัง	W.1C	สะพานเสตุวารี	อำเภอเมือง	จังหวัดลำปาง	5.20	651	-0.37	0.66	0.66	-5.57	น้อย	ทรงตัว
วัง	W.4A	บ้านวังหมัน	อำเภอสามเงา	จังหวัดตาก	8.00	700	0.88	17.47	18.89	-7.12	น้อย	ลดลง
3. ยม	Y.1C	สะพานบ้านน้ำโค้ง	อำเภอเมือง	จังหวัดแพร่	8.20	993	0.56	25.68	26.84	-7.64	น้อย	ลดลง
4. น่าน	N.1	หน้าสำนักงานป่าไม้	อำเภอเมือง	จังหวัดน่าน	7.00	1,217	0.38	46.24	49.80	-6.62	น้อย	ลดลง
น่าน	N.5A	สะพานเอกาทศรถ	อำเภอเมือง	จังหวัดพิษณุโลก	10.37	1,365	0.85	74.38	63.13	-9.52	น้อย	เพิ่มขึ้น
น่าน	N.67	สะพานบ้านเกษไชโย	อำเภอชุมแสง	จังหวัดนครสวรรค์	28.30	1,579	19.67	185.00	245.00	-8.63	น้อย	ลดลง
5. เจ้าพระยา	C.2	ค่ายจิรประวัติ	อำเภอเมือง	จังหวัดนครสวรรค์	26.20	3,590	18.07	360.00	438.00	-8.13	น้อย	ลดลง
เจ้าพระยา	C.13	ท้ายเขื่อนเจ้าพระยา	อำเภอสรรพยา	จังหวัดชัยนาท	16.34	2,840	6.20	136.00	196.00	-10.14	น้อย	ลดลง
6. ป่าสัก	S.26	ท้ายเขื่อนพระรามหก	อำเภอท่าเรือ	จังหวัดพระนครศรีอยุธยา	8.00	800	0.81	30.00	24.00	-7.19	น้อย	เพิ่มขึ้น
7. มูล	M.7	สะพานเสรีประชาธิปไตย	อำเภอเมือง	จังหวัดอุบลราชธานี	7.00	2,300	2.48	102.00	94.50	-4.52	น้อย	เพิ่มขึ้น
8. ชี	E.20A	บ้านบ้านฟ้าหยาด	อำเภอมหาชนะชัย	จังหวัดยโสธร	10.00	1,105	4.59	86.64	88.56	-5.41	น้อย	ลดลง
9. เพชรบุรี	B.9	บ้านสระเห็ด	อำเภอท่ายาง	จังหวัดเพชรบุรี	6.60	355	2.87	27.10	46.00	-3.73	น้อย	ลดลง
เพชรบุรี	B.6A	สะพานท่าเกวียน	อำเภอแก่งกระจาน	จังหวัดเพชรบุรี	6.00	260	0.85	3.00	3.10	-5.15	น้อย	ลดลง
เพชรบุรี	B.15	สะพานเทศบาล	อำเภอเมือง	จังหวัดเพชรบุรี	5.40	150	2.35	39.25	38.25	-3.05	ปกติ	เพิ่มขึ้น

2.2 สภาพน้ำในอ่างเก็บน้ำขนาดใหญ่ (ข้อมูล วันที่ 21 ต.ค. 62)

ภาค อ่างเก็บน้ำเขื่อน	ความจุ ที่ รณส. (ล้าน ม.³)	ความจุ ที่ รณก. (ล้าน ม.³)	ความจุน้ำ ใช้การ (ล้าน ม.³)	ณ วันที่							ไหลลง วันนี้ (ล้าน ม.³)	ระบาย วันนี้ (ล้าน ม.³)
				ปี2561		ปี2562						
				ปริมาตร (ล้าน ม.³)	% รณก.	ปริมาตร (ล้าน ม.³)	% รณก.	ปริมาตรใช้การ (ล้าน ม.³)	% รณก.	ใช้การ		
เหนือ												
ภูมิพล*	13,462	13,462	9,662	9,208	68	5,926	44	2,126	16	22	15.14	6.90
สิริกิติ์*	10,508	9,510	6,660	8,331	88	5,327	56	2,477	26	37	7.63	8.96
แม่จัดสมบูรณ์ชล	323	265	253	217	82	153	58	141	53	56	0.40	0.04
แม่กวางอุดมธารา	295	263	249	115	44	75	29	61	23	25	0.35	0.56
กิวลม	106	106	103	89	84	60	56	56	53	55	1.12	1.54
กิวคองหมา	209	170	164	174	102	117	69	110	65	67	0.11	0.30
เขื่อนน้อยบำรุงแดน	1,080	939	896	727	77	501	53	458	49	51	0.64	0.86
แม่มอก	110	110	94	35	32	42	38	26	24	28	0.14	0.30
ตะวันออกเฉียงเหนือ												
ห้วยหลวง	136	136	129	65	48	79	58	72	53	56	0.00	0.45
น้ำฮูน	780	520	475	474	91	323	62	278	53	59	0.00	2.34
น้ำพุง*	200	165	157	127	77	91	55	83	50	53	0.07	0.00
จุฬารัตน์*	181	164	127	115	70	51	31	14	8	11	0.01	0.00
อุบลรัตน์*	4,640	2,431	1,850	816	34	609	25	28	1	2	0.00	0.30
ลำปาว	2,450	1,980	1,880	1,287	65	1,641	83	1,541	78	82	2.43	5.13
ลำตะคอง	445	314	292	267	85	180	57	157	50	54	0.46	0.43
ลำพระเพลิง	242	155	154	92	60	37	24	35	23	23	0.23	1.04
มูลบন	350	141	134	75	53	54	39	47	34	35	0.12	0.38
ลำแจะ	325	275	268	182	66	114	41	107	39	40	0.45	1.24
ลำนางรอง	197	121	118	40	33	25	21	22	18	18	0.03	0.00
สิรินธร*	1,966	1,966	1,135	1,390	71	1,867	95	1,036	53	91	0.94	0.00
กลาง												
ป่าสักชลสิทธิ์	960	960	957	688	72	374	39	371	39	39	0.41	0.09
ทับเสลา	190	160	143	49	31	36	23	19	12	13	0.08	0.00
กระเสียว	390	299	259	99	33	83	28	43	14	17	0.59	0.02
ตะวันตก												
ศรีนครินทร์*	18,770	17,745	7,480	16,251	92	15,585	88	5,320	30	71	13.14	8.08
วีรราชกรม*	11,000	8,860	5,848	7,842	89	7,878	89	4,866	55	83	5.71	12.00
ตะวันออก												
ขุนด่านปราการชล	225	224	219	224	100	209	93	204	91	93	0.26	0.05
คลองสิียด	450	420	390	392	93	146	35	116	28	30	0.00	0.00
บางพระ	127	117	105	91	78	63	54	51	43	48	0.03	0.21
หนองปลาไหล	206	164	150	165	101	101	62	87	53	58	0.02	0.00
ประแสร์	322	295	275	284	96	150	51	130	44	47	0.00	0.17
นฤปดินทรจินดา	338	295	276	296	100	272	92	253	86	92	1.13	0.00
ใต้												
แก่งกระจาน	900	710	645	647	91	559	79	494	70	77	3.59	3.46
ปราณบุรี	490	391	373	359	92	287	73	269	69	72	3.00	0.19
ราชประภา*	6,144	5,639	4,287	4,848	86	3,879	69	2,528	45	59	3.85	3.50
บางลาจ*	1,590	1,454	1,178	894	61	837	58	561	39	48	6.11	4.81

ต่ำกว่า 30 %
รวม 6 แห่ง

ตั้งแต่ 31 - 50%
รวม 7 แห่ง

ตั้งแต่ 51-80%
รวม 16 แห่ง

มากกว่า 80%
รวม 6 แห่ง



2.3 สภาพน้ำในอ่างเก็บน้ำ 4 เขื่อนหลักกลุ่มเจ้าพระยา (ข้อมูล วันที่ 21 ต.ค. 62)

สภาพน้ำในอ่างเก็บน้ำ ภูมิพล สิริกิติ์ แควน้อยฯ และป่าสักฯ วันที่ 21 ตุลาคม 2562

อ่างเก็บน้ำ	ปริมาตรน้ำในอ่างฯ		ปริมาตรน้ำใช้การได้		ปริมาณน้ำไหลลงอ่างฯ		ปริมาณน้ำระบาย		รับน้ำได้อีก
	ปี 2562	% ความจุ	ปริมาตรน้ำ	% ใช้การ	วันนี้	เมื่อวาน	วันนี้	เมื่อวาน	
ภูมิพล	5,926	44	2,126	22	15.14	15.19	6.90	6.90	7,536
สิริกิติ์	5,327	56	2,477	37	7.63	7.08	8.96	8.42	4,183
ภูมิพล+สิริกิติ์	11,254	49	4,604	28	22.77	22.27	15.86	15.32	11,718
แควน้อยฯ	501	53	458	51	0.64	0.94	0.86	0.86	438
ป่าสักชลสิทธิ์	374	39	371	39	0.41	0.00	0.09	0.09	586
รวมทั้งหมด	12,129	49	5,433	30	23.82	23.21	16.81	16.27	12,742

(หน่วย : ล้าน ลบ.ม.)

2.4 สถานการณ์น้ำลุ่มน้ำเจ้าพระยา

แม่น้ำปิง ปริมาณน้ำไหลผ่านที่สถานี P.17 อ.บรรพตพิสัย จ.นครสวรรค์ วัดได้ 108.00 ลบ.ม./วินาที (เมื่อวาน 125.00 ลบ.ม./วินาที) ต่ำกว่าตลิ่ง 5.14 เมตร มี**แนวโน้มลดลง**

แม่น้ำน่าน ปริมาณน้ำไหลผ่านที่สถานี N.67 อ.ชุมแสง จ.นครสวรรค์ วัดได้ 185.00 ลบ.ม./วินาที (เมื่อวาน 245.00 ลบ.ม./วินาที) ต่ำกว่าตลิ่ง 8.63 เมตร มี**แนวโน้มลดลง**

แม่น้ำเจ้าพระยา ปริมาณน้ำไหลผ่านที่สถานี C.2 อ.เมืองนครสวรรค์ วัดได้ 360.00 ลบ.ม./วินาที (เมื่อวาน 438.00 ลบ.ม./วินาที) ต่ำกว่าตลิ่ง 8.13 เมตร มี**แนวโน้มลดลง** และมีปริมาณน้ำไหลผ่านท้ายเขื่อนเจ้าพระยา (C.13) ในอัตรา 136.00 ลบ.ม./วินาที (เมื่อวาน 196.00 ลบ.ม./วินาที) ไหลผ่านสถานีวัดน้ำ C.29A อ.บางไทรมีปริมาณน้ำไหลผ่านเฉลี่ย 123.00 ลบ.ม./วินาที (เมื่อวาน 121.00 ลบ.ม./วินาที)

2.5 สภาพน้ำในอ่างเก็บน้ำขนาดกลาง (ข้อมูล วันที่ 20 ต.ค. 62)

ข้อมูลวันที่ 21 ตุลาคม 2562															
สรุปอ่างขนาดกลางที่มีปริมาตรในช่วง <=30 % และ >80 %															
<=30 %				31 - 50 %				>50-80%				>80 %			
ภาค	จำนวน	สขป.	จำนวน	ภาค	จำนวน	สขป.	จำนวน	ภาค	จำนวน	สขป.	จำนวน	ภาค	จำนวน	สขป.	จำนวน
เหนือ	19	1	6	เหนือ	19	1	4	เหนือ	24	1	3	เหนือ	13	1	2
		2	10			2	10			2	13			2	6
		3	1			3	2			3	1			3	1
		4	2			4	3			4	7			4	4
ตะวันออก เฉียงเหนือ	32	5	7	ตะวันออก เฉียงเหนือ	25	5	8	ตะวันออก เฉียงเหนือ	58	5	22	ตะวันออก เฉียงเหนือ	103	5	16
		6	6			6	7			6	13			6	26
		7	0			7	2			7	10			7	35
		8	19			8	8			8	13			8	26
ตะวันออก	4	9	4	ตะวันออก	9	9	9	ตะวันออก	14	9	14	ตะวันออก	24	9	24
กลาง	4	10	4	กลาง	5	10	3	กลาง	8	10	8	กลาง	5	10	4
		11	0			11	0			11	0			11	0
		12	0			12	2			12	0			12	1
ตะวันตก	1	13	1	ตะวันตก	0	13	0	ตะวันตก	3	13	3	ตะวันตก	3	13	3
ใต้	3	14	0	ใต้	6	14	2	ใต้	24	14	12	ใต้	6	14	3
		15	2			15	1			15	7			15	3
		16	1			16	3			16	4			16	0
		17	0			17	0			17	1			17	0
รวม	63	รวม	63	รวม	64	รวม	64	รวม	131	รวม	131	รวม	154	รวม	154

รวมทั้งหมด 412 แห่ง

2.6 การจัดสรรน้ำฤดูฝน (ข้อมูล ณ 21 ต.ค.62)

อ่างเก็บน้ำ	แผนการจัดสรรน้ำ (ล้าน ลบ.ม.)	ผลการจัดสรรน้ำ (ล้าน ลบ.ม.)	คงเหลือปริมาณน้ำที่จัดสรรได้ (ล้าน ลบ.ม.)
ทั่วประเทศ	31,008	30,164 (97%)	2,663
เจ้าพระยา (4 เขื่อน)	11,277	11,096 (98%)	162

3. วิเคราะห์สถานการณ์

3.1 คาดการณ์ปริมาณฝนจากแบบจำลองบรรยากาศของสถาบันสารสนเทศทรัพยากรน้ำ (3วันล่วงหน้า)

- วันที่ 21 ต.ค. 62 (วันที่ 21 ต.ค.62 เวลา 07.00 น.– 22 ต.ค.62 เวลา 07.00 น.) มีฝนตกปานกลาง (10.1 มม.-35.0 มม.) บริเวณพื้นที่ จ.ประจวบคีรีขันธ์ จ.ชุมพร จ.ระนอง จ.สุราษฎร์ธานี จ.นครศรีธรรมราช จ.พังงา จ.กระบี่ จ.พัทลุง จ.สงขลา จ.ปัตตานี และ จ.นราธิวาส

- วันที่ 22 ต.ค. 62 (วันที่ 22 ต.ค. 62 เวลา 07.00 น.– 23 ต.ค. 62 เวลา 07.00 น.) มีฝนตกปานกลาง (10.1 มม.-35.0 มม.) บริเวณพื้นที่ จ.สุราษฎร์ธานี จ.พังงา จ.กระบี่ จ.พัทลุง และ จ.สงขลา มีฝนตกหนัก (35.1 มม.- 90.0 มม.)บริเวณพื้นที่ จ.นครศรีธรรมราช

- วันที่ 23 ต.ค. 62 (วันที่ 23 ต.ค.62 เวลา 07.00 น.– 24 ต.ค.62 เวลา 07.00 น.) ไม่มีฝนตกเกิน 10 มม. ในประเทศไทย

3.2 คาดการณ์ปริมาณน้ำ (วันที่ 21 ต.ค. 62)

คาดการณ์ปริมาณน้ำไหลผ่านลุ่มน้ำปิงที่สถานี P.17 อ.บรรพตพิสัย จ.นครสวรรค์ จะมีปริมาณน้ำไหลผ่าน 95.00 ลบ.ม./วินาที มีแนวโน้มลดลง ส่วนลุ่มน้ำน่านที่สถานี N.67 อ.ชุมแสง จ.นครสวรรค์ จะมีปริมาณน้ำไหลผ่าน 167.00 ลบ.ม./วินาที มีแนวโน้มลดลง โดยจะทำให้ในลุ่มน้ำเจ้าพระยาที่สถานี C.2 อ.เมืองนครสวรรค์ จ.นครสวรรค์ จะมีปริมาณน้ำผ่าน 350.00 ลบ.ม./วินาที มีแนวโน้มลดลง

4. รายงานสถานการณ์ค่าความเค็ม (ข้อมูล วันที่ 21 ต.ค.62)

แม่น้ำ	สถานีเฝ้าระวัง	เกณฑ์เฝ้าระวัง (กรัม/ลิตร)	ค่าความเค็ม (กรัม/ลิตร)
เจ้าพระยา	ประปาสำแล	0.25	0.16
ปราจีน-บางปะกง	ปราจีนบุรี	2.00	0.03
ท่าจีน	ปากคลองจินดา	0.75	0.21
แม่กลอง	ปากคลองดำเนินสะดวก	2.00	0.13

5. สรุปผลการวิเคราะห์สถานการณ์

สภาพน้ำในอ่างเก็บน้ำขนาดใหญ่ที่มีปริมาณน้ำน้อยกว่าหรือเท่ากับ 30% ของความจุอ่างมีจำนวน 6 แห่ง อ่างเก็บน้ำขนาดใหญ่ที่มีปริมาณน้ำระหว่าง 30 - 50% ของความจุอ่าง มีจำนวน 7 แห่ง อ่างเก็บน้ำขนาดใหญ่ที่มีปริมาณน้ำตั้งแต่ 51-80% ของความจุอ่าง มีจำนวน 16 แห่ง และอ่างเก็บน้ำขนาดใหญ่ที่มีปริมาณน้ำมากกว่า 80% ของความจุอ่าง มีจำนวน 6 แห่ง

สภาพน้ำในอ่างเก็บน้ำขนาดกลางจำนวน 412 แห่ง วันที่ 21 ต.ค. 62 แบ่งได้ ดังนี้

- อ่างเก็บน้ำขนาดกลางที่มีปริมาณน้ำน้อยกว่าหรือเท่ากับ 30% มีจำนวน 63 แห่ง
- อ่างเก็บน้ำขนาดกลางที่มีปริมาณน้ำมากกว่า 30 – 50% มีจำนวน 64 แห่ง
- อ่างเก็บน้ำขนาดกลางที่มีปริมาณน้ำมากกว่า 50 – 80% มีจำนวน 131 แห่ง
- อ่างเก็บน้ำขนาดกลางที่มีปริมาณน้ำมากกว่า 80% มีจำนวน 154 แห่ง

อ่างเก็บน้ำส่วนใหญ่สามารถรองรับน้ำฝนที่จะตกไว้ได้ทั้งหมดยกเว้นอ่างเก็บน้ำในภาคอีสานบางแห่งที่มีปริมาณน้ำมากกว่าร้อยละ 100 ได้ให้ฝักระวังอย่างใกล้ชิดแล้ว

6. ข้อปฏิบัติ

1. สชป.14 สชป.15 สชป.16 และสชป.17 ขอให้เจ้าหน้าที่คอยติดตามระดับน้ำ ปริมาณน้ำ และคุณภาพน้ำ อย่างใกล้ชิด และติดตามปริมาณฝนสะสมที่อาจตกในพื้นที่เป็นจำนวนมาก พร้อมทั้งเตรียมความพร้อมด้านเครื่องจักร-เครื่องมือในพื้นที่ เพื่อการช่วยเหลือได้ทัน และหากเกิดน้ำไหลล้นลำน้ำต่างๆ ให้ดำเนินการแจ้งเตือนผู้เกี่ยวข้องเคลื่อนย้ายสิ่งของให้ทันเหตุการณ์ พร้อมทั้งให้สรุปรายงานมายังศูนย์ปฏิบัติการน้ำอัจฉริยะ (SWOC) โดยช่องทาง e-mail : wmsc.1460@gmail.com และ Line : SWOC CENTER **โดยด่วน** รวมถึงฝักระวังติดตามปริมาณน้ำในอ่างเก็บน้ำขนาดใหญ่และขนาดกลางให้อยู่ในเกณฑ์ การบริหารจัดการน้ำของอ่างเก็บน้ำ (Rule Curve) โดยพิจารณาร่วมกับเส้น Dynamic Operation Rule Curve (DOC) และเส้น Long-term Benchmark Curve (LBC) พร้อมปรับการระบายน้ำให้เหมาะสม **โดยเฉพาะอ่างเก็บน้ำขนาดกลางที่มีปริมาณน้ำมากกว่าร้อยละ 80 ของความจุอ่างฯ**

2. ให้ติดตามประกาศของกรมอุตุนิยมวิทยาอย่างใกล้ชิดและติดตามภาพรวมสถานการณ์น้ำ พร้อมทั้งร่วมบูรณาการกับผู้ว่าราชการจังหวัด และหน่วยงานที่เกี่ยวข้อง

3. สำหรับอ่างเก็บน้ำขนาดกลางและขนาดใหญ่ที่มีปริมาณน้ำเก็บกักน้อยกว่า 30% ให้พิจารณาจัดสรรน้ำเฉพาะเพื่อการอุปโภค-บริโภค รักษาระบบนิเวศ และสำรองน้ำไว้ใช้ เป็นสำคัญสำหรับอ่างเก็บน้ำขนาดกลางและขนาดใหญ่ที่มีปริมาณน้ำเก็บกักน้อยกว่า 60% ให้บริหารจัดการน้ำหรือระบายน้ำตามแผนการจัดสรรน้ำอย่างระมัดระวังเพื่อลดความเสี่ยงจากการขาดแคลนน้ำ