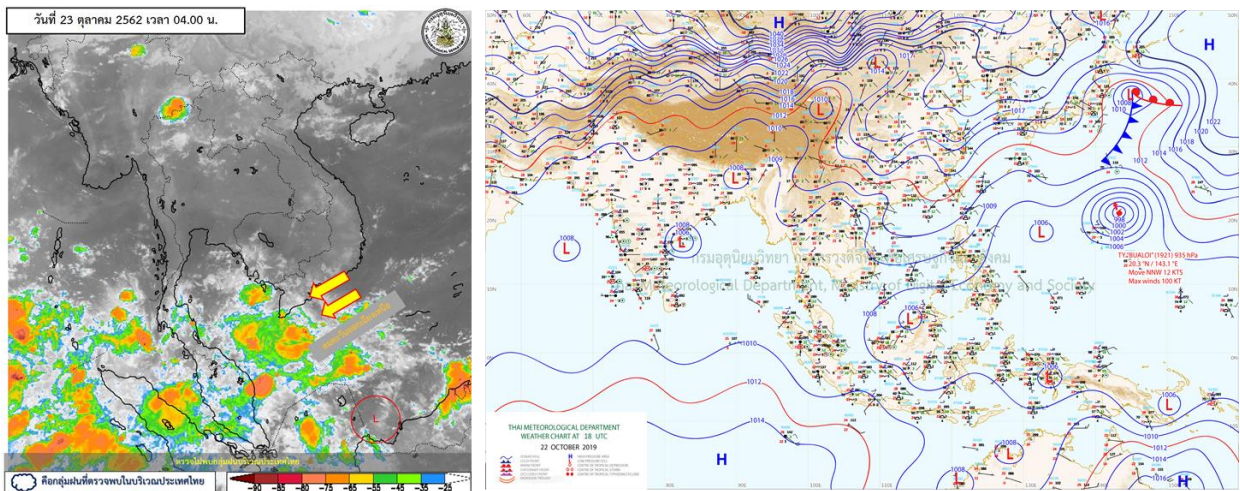


รายงานสรุปศูนย์ปฏิบัติการน้ำอัจฉริยะ
เรื่อง สถานการณ์น้ำและการเฝ้าระวัง
ประจำวันพุธที่ 23 ตุลาคม พ.ศ. 2562

1. สภาพอากาศและปริมาณฝน

1.1 สภาพอากาศ (กรมอุตุนิยมวิทยา)



บริเวณความกดอากาศสูงที่ปกคลุมบริเวณภาคเหนือ ภาคตะวันออกเฉียงเหนือ และทะเลจีนใต้มีกำลังอ่อนลง ทำให้ภาคเหนือและภาคตะวันออกเฉียงเหนืออุณหภูมิจะสูงขึ้นเล็กน้อยกับมีหมอกในตอนเช้า สำหรับมรสุมตะวันออกเฉียงเหนือที่พัดปกคลุมอ่าวไทย และภาคใต้มีกำลังอ่อนลงแต่ยังคงทำให้ภาคใต้มีฝนตกหนักบางแห่ง ส่วนคลื่นลมบริเวณอ่าวไทยตอนล่างมีกำลังอ่อน ทั้งนี้กรมอุตุนิยมวิทยา ได้เตือนสภาพอากาศแปรปรวนในช่วงวันที่ 24-26 ต.ค.62 ทำให้บริเวณภาคเหนือและภาคตะวันออกเฉียงเหนือมีฝนตกเล็กน้อย ส่วนวันที่ 26-28 ต.ค.62 ภาคใต้จะมีฝนตกหนักบริเวณจังหวัดชุมพร สุราษฎร์ธานี นครศรีธรรมราช พัทลุง สงขลา ปัตตานี ยะลา และนราธิวาส

1.2 สภาพฝน

ปริมาณฝนสูงสุด 5 อันดับ จากกรมอุตุนิยมวิทยา เวลา 07.00 น. วันที่ 22 ต.ค.62 ถึง เวลา 07.00 น. วันที่ 23 ต.ค.62 ตามลำดับ ดังนี้

1. อ.พระแสง สุราษฎร์ธานี	วัดปริมาณฝนได้	36.4	มม.
2. อ.เมือง ตรัง	วัดปริมาณฝนได้	17.2	มม.
3. อ.ตะกั่วป่า พังงา	วัดปริมาณฝนได้	14.4	มม.
4. อ.เมือง นราธิวาส	วัดปริมาณฝนได้	11.1	มม.
5. อ.เมือง กระบี่	วัดปริมาณฝนได้	10.0	มม.

2. สถานการณ์น้ำท่าและสภาพน้ำในอ่างเก็บน้ำ

2.1 สถานการณ์น้ำท่าในลุ่มน้ำต่างๆ (23 ต.ค.62 เวลา 06.00 น.)

แม่น้ำ	สถานี	ที่ตั้งสถานี			ตลิ่ง ม.	ความจุ ม. ³ / วิ.	ระดับน้ำ ม.	ปริมาณน้ำ		ต่ำ(-) สูง(+) กว่าตลิ่ง	อยู่ใน เกณฑ์	แนวโน้ม
								วันนี้ ม. ³ / วิ.	เมื่อวาน ม. ³ / วิ.			
1. ปิง	P.1	สะพานนารัฐ	อำเภอเมือง	จังหวัดเชียงใหม่	3.70	445	1.29	21.00	16.00	-2.41	น้อย	เพิ่มขึ้น
	P.7A	สะพานบ้านห้วยยาง	อำเภอเมือง	จังหวัดกำแพงเพชร	5.34	3,000	0.38	96.80	102.40	-4.96	น้อย	ลดลง
	P.17	บ้านท่าจั่ว	อำเภอบรรพตพิสัย	จังหวัดนครสวรรค์	39.80	2,990	34.53	81.00	95.00	-5.27	น้อย	ลดลง
2. วัง	W.1C	สะพานเสตุวาริ	อำเภอเมือง	จังหวัดลำปาง	5.20	651	-0.39	0.62	0.64	-5.59	น้อย	ทรงตัว
	W.4A	บ้านวังหมัน	อำเภอสามเงา	จังหวัดตาก	8.00	700	0.79	15.04	16.38	-7.21	น้อย	ลดลง
3. ยม	Y.1C	สะพานบ้านน้ำโค้ง	อำเภอเมือง	จังหวัดแพร่	8.20	993	0.51	22.78	23.94	-7.69	น้อย	ลดลง
4. น่าน	N.1	หน้าสำนักงานป่าไม้	อำเภอเมือง	จังหวัดน่าน	7.00	1,217	0.30	39.20	42.72	-6.70	น้อย	ลดลง
	N.5A	สะพานเอกาทศรถ	อำเภอเมือง	จังหวัดพิษณุโลก	10.37	1,365	0.89	77.65	79.34	-9.48	น้อย	ลดลง
	N.67	สะพานบ้านเกษไชโย	อำเภอชุมแสง	จังหวัดนครสวรรค์	28.30	1,579	19.23	153.00	158.00	-9.07	น้อย	ลดลง
5. เจ้าพระยา	C.2	ค่ายจิรประวัติ	อำเภอเมือง	จังหวัดนครสวรรค์	26.20	3,590	17.63	270.00	344.00	-8.57	น้อย	ลดลง
	C.13	ท้ายเขื่อนเจ้าพระยา	อำเภอสรรพยา	จังหวัดชัยนาท	16.34	2,840	5.87	100.00	120.00	-10.47	น้อย	ลดลง
6. ป่าสัก	S.28	ท้ายเขื่อนป่าสักชลสิทธิ์	อำเภอพัฒนานิคม	จังหวัดลพบุรี	31.46	1,175	17.15	14.00	6.00	-14.31	น้อย	เพิ่มขึ้น
6. ป่าสัก	S.26	ท้ายเขื่อนพระรามหก	อำเภอท่าเรือ	จังหวัดพระนครศรีอยุธยา	8.00	800	0.81	30.00	31.00	-7.19	น้อย	ลดลง
7. มูล	M.7	สะพานเสรีประชาธิปไตย	อำเภอเมือง	จังหวัดอุบลราชธานี	7.00	2,300	2.56	117.00	117.00	-4.44	น้อย	ทรงตัว
8. ชี	E.20A	บ้านบ้านฟ้าหยาด	อำเภอมหาชนะชัย	จังหวัดยโสธร	10.00	1,105	4.49	77.04	85.68	-5.51	น้อย	ลดลง
9. เพชรบุรี	B.9	บ้านสระเห็ด	อำเภอท่ายาง	จังหวัดเพชรบุรี	6.60	355	2.80	25.00	25.30	-3.80	น้อย	ลดลง
	B.6A	สะพานท่าเกวียน	อำเภอแก่งกระจาน	จังหวัดเพชรบุรี	6.00	260	0.85	3.00	3.00	-5.15	น้อย	ทรงตัว
	B.15	สะพานเทศบาล	อำเภอเมือง	จังหวัดเพชรบุรี	5.40	150	2.15	34.25	34.25	-3.25	ปกติ	ทรงตัว
12. ทะเลสาบสงขลา	X.44	คลองอุตะเกา	อำเภอหาดใหญ่	จังหวัดสงขลา	7.40	530	1.84	74.80	54.20	-5.56	น้อย	ทรงตัว
	X.170	บ้านคลองลำ	อำเภอศรีนครินทร์	จังหวัดพัทลุง	25.20	290	21.14	25.20	25.80	-4.06	น้อย	ทรงตัว
13. ภาคใต้ฝั่งตะวันออก	X.180	สะพานเทศบาล	อำเภอเมือง	จังหวัดชุมพร	3.80	199	1.21	61.40	82.00	-2.59	น้อย	ทรงตัว
	X.119A	สะพานสันติ	อำเภอสุโขทัย	จังหวัดนครราชสีมา	8.20	204	4.29	32.75	33.50	-3.91	น้อย	ทรงตัว
	X.53A	คลองชุมพร	อำเภอเมือง	จังหวัดชุมพร	9.30	161	3.92	19.80	32.40	-5.38	น้อย	ทรงตัว
	X.212	คลองหลังสวน	อำเภอหลังสวน	จังหวัดชุมพร	6.00	1,460	0.09	95.00	134.60	-5.91	น้อย	ทรงตัว
14. ภาคใต้ฝั่งตะวันตก	X.186	คลองตะกั่วป่า	อำเภอตะกั่วป่า	จังหวัดพังงา	4.40	757	-0.59	28.50	22.60	-4.99	น้อย	ทรงตัว
	X.234	บ้านป่าหมาก	อำเภอเมือง	จังหวัดตรัง	6.40	445	2.80	147.00	123.60	-3.60	น้อย	ทรงตัว

2.2 สภาพน้ำในอ่างเก็บน้ำขนาดใหญ่ (ข้อมูล วันที่ 23 ต.ค. 62)

ภาค อ่างเก็บน้ำเขื่อน	ความจุ ที่ รณส. (ล้าน ม. ³)	ความจุ ที่ รณก. (ล้าน ม. ³)	ความจุน้ำ ใช้การ (ล้าน ม. ³)	ณ วันที่								ไหลลง วันนี้ (ล้าน ม. ³)	ระบาย วันนี้ (ล้าน ม. ³)
				ปี2561		ปี2562							
				ปริมาตร (ล้าน ม. ³)	% รณก.	ปริมาตร (ล้าน ม. ³)	% รณก.	ปริมาตรใช้การ (ล้าน ม. ³)	% รณก.	% ใช้การ			
เหนือ													
ภูมิพล*	13,462	13,462	9,662	9,263	69	5,925	44	2,125	16	22	8.83	6.90	
สิริกิติ์*	10,508	9,510	6,660	8,335	88	5,324	56	2,474	26	37	9.56	8.95	
แม่จัดสมบูรณ์ชล	323	265	253	219	83	154	58	142	53	56	0.21	0.08	
แม่กวางอุดมธารา	295	263	249	116	44	74	28	60	23	24	0.18	0.64	
ก้อลม	106	106	103	92	87	59	55	55	52	54	0.78	1.53	
ก้อคอง	209	170	164	176	104	116	68	110	65	67	0.11	0.30	
แควน้อยบำรุงแดน	1,080	939	896	728	78	501	53	458	49	51	0.71	1.23	
แม่มอก	110	110	94	36	33	42	38	26	24	28	0.30	0.30	
ตะวันออกเฉียงเหนือ													
ห้วยหลวง	136	136	129	67	50	78	58	71	53	55	0.00	0.30	
น้ำอูน	780	520	475	477	92	320	62	275	53	58	0.00	2.36	
น้ำพุง*	200	165	157	128	77	91	55	83	50	53	0.07	0.00	
จุฬารัตน์*	181	164	127	115	70	51	31	14	8	11	0.05	0.00	
อุบลรัตน์*	4,640	2,431	1,850	814	33	606	25	25	1	1	0.00	0.32	
ลำปาว	2,450	1,980	1,880	1,285	65	1,630	82	1,530	77	81	0.00	5.40	
ลำตะคอง	445	314	292	267	85	179	57	156	50	54	0.36	0.43	
ลำพระเพลิง	242	155	154	91	59	35	23	34	22	22	0.19	0.86	
มูลบন	350	141	134	75	53	54	38	47	33	35	0.03	0.38	
ลำแซะ	325	275	268	181	66	112	41	105	38	39	0.46	1.23	
ลำนางรอง	197	121	118	40	33	25	21	22	18	18	0.03	0.00	
สิรินธร*	1,966	1,966	1,135	1,390	71	1,870	95	1,039	53	92	0.94	0.00	
กลาง													
ป่าสักชลสิทธิ์	960	960	957	695	72	371	39	368	38	38	0.00	0.86	
ทับเสลา	190	160	143	52	33	36	23	19	12	13	0.00	0.00	
กระเสียว	390	299	259	102	34	84	28	44	15	17	0.31	0.02	
ตะวันตก													
ศรีนครินทร์*	18,770	17,745	7,480	16,354	92	15,581	88	5,316	30	71	9.82	10.10	
วชิราลงกรณ์*	11,000	8,860	5,848	7,849	89	7,864	89	4,852	55	83	8.76	15.04	
ตะวันออก													
ขุนด่านปราการชล	225	224	219	223	100	209	93	205	91	93	0.31	0.05	
คลองสิียด	450	420	390	392	93	146	35	116	28	30	0.00	0.00	
บางพระ	127	117	105	93	79	64	54	51	44	49	0.04	0.22	
หนองปลาไหล	206	164	150	167	102	100	61	86	53	58	0.02	0.00	
ประแสร์	322	295	275	285	97	149	51	129	44	47	0.00	0.12	
นฤปดินทรจินดา	338	295	276	296	100	273	93	253	86	92	0.60	0.00	
ใต้													
แก่งกระจาน	900	710	645	664	93	557	79	492	69	76	2.71	3.46	
ปราณบุรี	490	391	373	367	94	291	74	273	70	73	2.48	0.19	
ราชประภา*	6,144	5,639	4,287	4,846	86	3,876	69	2,525	45	59	5.23	6.32	
บางยาง*	1,590	1,454	1,178	902	62	836	57	559	38	47	6.69	6.59	

ต่ำกว่า 30 %
รวม 6 แห่ง

ตั้งแต่ 31 - 50%
รวม 7 แห่ง

ตั้งแต่ 51-80%
รวม 16 แห่ง

มากกว่า 80%
รวม 6 แห่ง



2.3 สภาพน้ำในอ่างเก็บน้ำ 4 เขื่อนหลักกลุ่มเจ้าพระยา (ข้อมูล วันที่ 23 ต.ค. 62)

สภาพน้ำในอ่างเก็บน้ำ ภูมิพล สิริกิติ์ แควน้อยฯ และป่าสักฯ วันที่ 23 ตุลาคม 2562

อ่างเก็บน้ำ	ปริมาณน้ำในอ่างฯ		ปริมาณน้ำใช้การได้		ปริมาณน้ำไหลลงอ่างฯ		ปริมาณน้ำระบาย		รับน้ำได้อีก
	ปี 2562	% ความจุ	ปริมาณน้ำ	% ใช้การ	วันนี้	เมื่อวาน	วันนี้	เมื่อวาน	
ภูมิพล	5,925	44	2,125	22	8.83	4.13	6.90	6.90	7,537
สิริกิติ์	5,324	56	2,474	37	9.56	5.64	8.95	8.92	4,187
ภูมิพล+สิริกิติ์	11,248	49	4,598	28	18.39	9.77	15.85	15.82	11,724
แควน้อยฯ	501	53	458	51	0.71	0.64	1.23	0.86	439
ป่าสักชลสิทธิ์	371	39	368	38	0.00	0.00	0.86	0.09	589
รวมทั้งหมด	12,120	49	5,424	30	19.10	10.41	17.94	16.77	12,751

(หน่วย : ล้าน ลบ.ม.)

2.4 สถานการณ์น้ำลุ่มน้ำเจ้าพระยา

แม่น้ำปิง ปริมาณน้ำไหลผ่านที่สถานี P.17 อ.บรรพตพิสัย จ.นครสวรรค์ วัดได้ 81.00 ลบ.ม./วินาที (เมื่อวาน 95.00 ลบ.ม./วินาที) ต่ำกว่าตลิ่ง 5.27 เมตร มี**แนวโน้มลดลง**

แม่น้ำน่าน ปริมาณน้ำไหลผ่านที่สถานี N.67 อ.ชุมแสง จ.นครสวรรค์ วัดได้ 153.00 ลบ.ม./วินาที (เมื่อวาน 158.00 ลบ.ม./วินาที) ต่ำกว่าตลิ่ง 9.07 เมตร มี**แนวโน้มลดลง**

แม่น้ำเจ้าพระยา ปริมาณน้ำไหลผ่านที่สถานี C.2 อ.เมืองนครสวรรค์ วัดได้ 270.00 ลบ.ม./วินาที (เมื่อวาน 344.00 ลบ.ม./วินาที) ต่ำกว่าตลิ่ง 8.57 เมตร มี**แนวโน้มลดลง** และมีปริมาณน้ำไหลผ่านท้ายเขื่อนเจ้าพระยา (C.13) ในอัตรา 100.00 ลบ.ม./วินาที (เมื่อวาน 120.00 ลบ.ม./วินาที) ไหลผ่านสถานีวัดน้ำ C.29A อ.บางไทรมีปริมาณน้ำไหลผ่านเฉลี่ย 118.00 ลบ.ม./วินาที (เมื่อวาน 139.00 ลบ.ม./วินาที)

2.5 สภาพน้ำในอ่างเก็บน้ำขนาดกลาง (ข้อมูล วันที่ 23 ต.ค. 62)

ข้อมูลวันที่ 23 ตุลาคม 2562															
สรุปอ่างขนาดกลางที่มีปริมาณในช่วง <=30 % และ >80 %															
<=30 %				31 - 50 %				>50-80%				>80 %			
ภาค	จำนวน	สขป.	จำนวน	ภาค	จำนวน	สขป.	จำนวน	ภาค	จำนวน	สขป.	จำนวน	ภาค	จำนวน	สขป.	จำนวน
เหนือ	20	1	6	เหนือ	19	1	4	เหนือ	23	1	3	เหนือ	13	1	2
		2	11			2	10			2	12			2	6
		3	1			3	2			3	1			3	1
		4	2			4	3			4	7			4	4
ตะวันออก เฉียงเหนือ	31	5	7	ตะวันออก เฉียงเหนือ	26	5	9	ตะวันออก เฉียงเหนือ	60	5	22	ตะวันออก เฉียงเหนือ	101	5	15
		6	6			6	7			6	13			6	26
		7	0			7	1			7	12			7	34
		8	18			8	9			8	13			8	26
ตะวันออก	5	9	5	ตะวันออก	8	9	8	ตะวันออก	14	9	14	ตะวันออก	24	9	24
กลาง	5	10	5	กลาง	4	10	2	กลาง	8	10	8	กลาง	5	10	4
		11	0			11	0			11	0			11	0
		12	0			12	2			12	0			12	1
ตะวันตก	1	13	1	ตะวันตก	0	13	0	ตะวันตก	3	13	3	ตะวันตก	3	13	3
ใต้	3	14	0	ใต้	6	14	2	ใต้	23	14	11	ใต้	7	14	4
		15	2			15	1			15	7			15	3
		16	1			16	3			16	4			16	0
		17	0			17	0			17	1			17	0
รวม	65	รวม	65	รวม	63	รวม	63	รวม	131	รวม	131	รวม	153	รวม	153

รวมทั้งหมด 412 แห่ง

2.6 การจัดการน้ำฤดูฝน (ข้อมูล ณ 23 ต.ค.62)

อ่างเก็บน้ำ	แผนการจัดการน้ำ (ล้าน ลบ.ม.)	ผลการจัดการน้ำ (ล้าน ลบ.ม.)	คงเหลือปริมาณน้ำที่จัดสรรได้ (ล้าน ลบ.ม.)
ทั่วประเทศ	31,008	30,365 (98%)	2,373
เจ้าพระยา (4 เขื่อน)	11,277	11,130 (99%)	126

3. วิเคราะห์สถานการณ์

3.1 คาดการณ์ปริมาณฝนจากแบบจำลองบรรยากาศของสถาบันสารสนเทศทรัพยากรน้ำ (3วันล่วงหน้า)

- วันที่ 23 ต.ค. 62 (วันที่ 23 ต.ค.62 เวลา 07.00 น.– 24 ต.ค.62 เวลา 07.00 น.) มีฝนตกปานกลาง (10.1 มม.-35.0 มม.) บริเวณพื้นที่จังหวัดภาคใต้

- วันที่ 24 ต.ค. 62 (วันที่ 24 ต.ค. 62 เวลา 07.00 น.– 25 ต.ค. 62 เวลา 07.00 น.) มีฝนตกปานกลาง (10.1 มม.-35.0 มม.) บริเวณพื้นที่จังหวัดเชียงราย แม่ฮ่องสอน เชียงใหม่ สุราษฎร์ธานี นครศรีธรรมราช กระบี่ ตรัง พัทลุง สงขลา สตูล ปัตตานี ยะลา และนราธิวาส

- วันที่ 25 ต.ค. 62 (วันที่ 25 ต.ค.62 เวลา 07.00 น.– 26 ต.ค.62 เวลา 07.00 น.) มีฝนตกปานกลาง (10.1 มม.-35.0 มม.) บริเวณพื้นที่จังหวัดสุราษฎร์ธานี นครศรีธรรมราช พังงา กระบี่ ตรัง พัทลุง สงขลา สตูล ปัตตานี ยะลา และนราธิวาส มีฝนตกมาก (35.1-90 มม.) บริเวณพื้นที่จังหวัดปัตตานี และนราธิวาส

3.2 คาดการณ์ปริมาณน้ำ (วันที่ 23 ต.ค. 62)

คาดการณ์ปริมาณน้ำไหลผ่านลุ่มน้ำปิงที่สถานี P.17 อ.บรรพตพิสัย จ.นครสวรรค์ จะมีปริมาณน้ำไหลผ่าน 73.00 ลบ.ม./วินาที มีแนวโน้มลดลง ส่วนลุ่มน้ำน่านที่สถานี N.67 อ.ชุมแสง จ.นครสวรรค์ จะมีปริมาณน้ำไหลผ่าน 134.00 ลบ.ม./วินาที มีแนวโน้มลดลง โดยจะทำให้ในลุ่มน้ำเจ้าพระยาที่สถานี C.2 อ.เมืองนครสวรรค์ จ.นครสวรรค์ จะมีปริมาณน้ำผ่าน 258.00 ลบ.ม./วินาที มีแนวโน้มลดลง

4. รายงานสถานการณ์ค่าความเค็ม (ข้อมูล วันที่ 23 ต.ค.62)

แม่น้ำ	สถานีเฝ้าระวัง	เกณฑ์เฝ้าระวัง (กรัม/ลิตร)	ค่าความเค็ม (กรัม/ลิตร)
เจ้าพระยา	ประปาสำแล	0.25	0.15
ปราจีน-บางปะกง	ปราจีนบุรี	2.00	0.03
ท่าจีน	ปากคลองจินดา	0.75	0.21
แม่กลอง	ปากคลองดำเนินสะดวก	2.00	0.13

5. สรุปผลการวิเคราะห์สถานการณ์

สภาพน้ำในอ่างเก็บน้ำขนาดใหญ่ที่มีปริมาณน้ำน้อยกว่าหรือเท่ากับ 30% ของความจุอ่างมีจำนวน 6 แห่ง อ่างเก็บน้ำขนาดใหญ่ที่มีปริมาณน้ำระหว่าง 30 - 50% ของความจุอ่าง มีจำนวน 7 แห่ง อ่างเก็บน้ำขนาดใหญ่ที่มีปริมาณน้ำตั้งแต่ 51-80% ของความจุอ่าง มีจำนวน 16 แห่ง และอ่างเก็บน้ำขนาดใหญ่ที่มีปริมาณน้ำมากกว่า 80% ของความจุอ่าง มีจำนวน 6 แห่ง

สภาพน้ำในอ่างเก็บน้ำขนาดกลางจำนวน 412 แห่ง วันที่ 23 ต.ค. 62 แบ่งได้ ดังนี้

- อ่างเก็บน้ำขนาดกลางที่มีปริมาณน้ำน้อยกว่าหรือเท่ากับ 30% มีจำนวน 65 แห่ง
- อ่างเก็บน้ำขนาดกลางที่มีปริมาณน้ำมากกว่า 30 - 50% มีจำนวน 63 แห่ง
- อ่างเก็บน้ำขนาดกลางที่มีปริมาณน้ำมากกว่า 50 - 80% มีจำนวน 131 แห่ง
- อ่างเก็บน้ำขนาดกลางที่มีปริมาณน้ำมากกว่า 80% มีจำนวน 153 แห่ง

อ่างเก็บน้ำส่วนใหญ่สามารถรองรับน้ำฝนที่จะตกไว้ได้ทั้งหมดที่มีปริมาณน้ำมากกว่าร้อยละ 100 ได้ให้เฝ้าระวังอย่างใกล้ชิดแล้ว

6. ข้อปฏิบัติ

1. สขบ.14 สขบ.15 สขบ.16 และสขบ.17 ขอให้เจ้าหน้าที่คอยติดตามระดับน้ำ ปริมาณน้ำ และคุณภาพน้ำ อย่างใกล้ชิด และติดตามปริมาณฝนสะสมที่อาจตกในพื้นที่เป็นจำนวนมาก พร้อมทั้งเตรียมความพร้อมด้านเครื่องจักร-เครื่องมือในพื้นที่ เพื่อการช่วยเหลือได้ทัน และหากเกิดน้ำไหลหลากน้ำต่างๆ ให้ดำเนินการแจ้งเตือนผู้เกี่ยวข้องเคลื่อนย้ายสิ่งของให้ทันเหตุการณ์ พร้อมทั้งให้สรุปรายงานมายังศูนย์ปฏิบัติการน้ำอัจฉริยะ (SWOC) โดยช่องทาง e-mail : wmsc.1460@gmail.com และ Line : [SWOC CENTER](#) **โดยด่วน** รวมถึงเฝ้าระวังติดตามปริมาณน้ำในอ่างเก็บน้ำขนาดใหญ่และขนาดกลางให้อยู่ในเกณฑ์ การบริหารจัดการน้ำของอ่างเก็บน้ำ (Rule Curve) โดยพิจารณาร่วมกับเส้น Dynamic Operation Rule Curve (DOC) และเส้น Long-term Benchmark Curve (LBC) พร้อมปรับการระบายน้ำให้เหมาะสม **โดยเฉพาะอ่างเก็บน้ำขนาดกลางที่มีปริมาณน้ำมากกว่าร้อยละ 80 ของความจุอ่างฯ**

2. ให้ติดตามประกาศของกรมอุตุฯ อย่างใกล้ชิดและติดตามภาพรวมสถานการณ์น้ำ พร้อมทั้งร่วมบูรณาการกับผู้ว่าราชการจังหวัด และหน่วยงานที่เกี่ยวข้อง

3. สำหรับอ่างเก็บน้ำขนาดกลางและขนาดใหญ่ที่มีปริมาณน้ำเก็บกักน้อยกว่า 30% ให้พิจารณาจัดสรรน้ำ เฉพาะเพื่อการอุปโภค-บริโภค รักษาระบบนิเวศ และสำรองน้ำไว้ใช้ เป็นสำคัญสำหรับอ่างเก็บน้ำขนาดกลางและขนาดใหญ่ที่มีปริมาณน้ำเก็บกักน้อยกว่า 60% ให้บริหารจัดการน้ำหรือระบายน้ำตามแผนการจัดสรรน้ำอย่างระมัดระวังเพื่อลดความเสี่ยงจากการขาดแคลนน้ำ