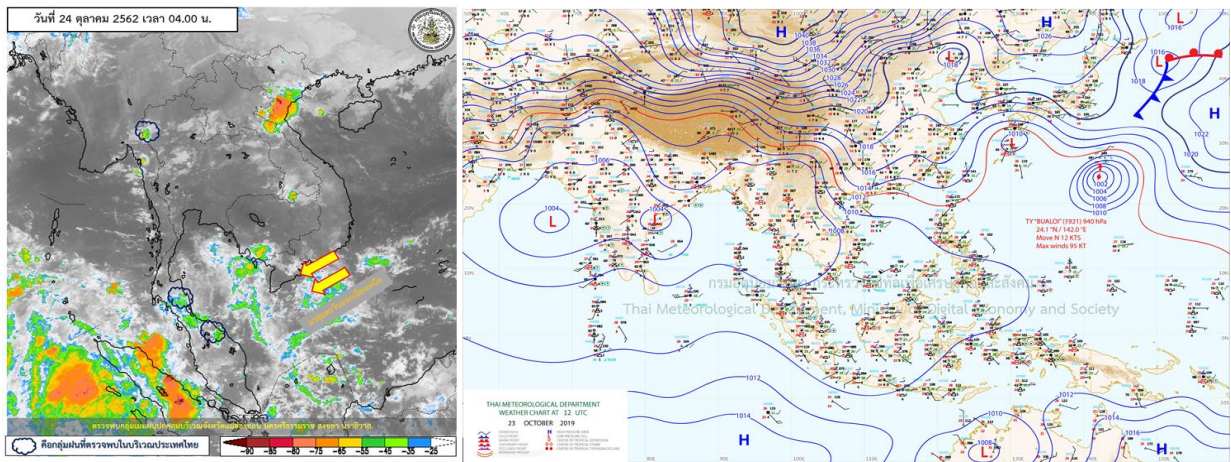




รายงานสรุปศูนย์ปฏิบัติการน้ำอัจฉริยะ  
เรื่อง สถานการณ์น้ำและการเฝ้าระวัง  
ประจำวันพฤหัสบดีที่ 24 ตุลาคม พ.ศ. 2562

1. สภาพอากาศและปริมาณฝน

1.1 สภาพอากาศ (กรมอุตุนิยมวิทยา)



บริเวณความกดอากาศสูงที่ปกคลุมบริเวณ ภาคเหนือ ภาคตะวันออกเฉียงเหนือ และทะเลจีนใต้มีกำลังอ่อน ทำให้ประเทศไทยตอนบนมีอุณหภูมิสูงขึ้น และมีฝนเล็กน้อยบางแห่ง โดยในภาคเหนือและภาคตะวันออกเฉียงเหนือมีหมอกในตอนเช้า สำหรับมรสุมตะวันออกเฉียงเหนือที่พัดปกคลุมอ่าวไทย และภาคใต้มีกำลังอ่อนลง แต่ยังคงทำให้ภาคใต้มีฝนตกหนักบางแห่ง อนึ่ง ในช่วงวันที่ 24-28 ตุลาคม 2562 ประเทศไทยจะมีอากาศแปรปรวน โดยภาคใต้มีฝนเพิ่มขึ้นและมีฝนตกหนักบางพื้นที่บริเวณจังหวัดชุมพร สุราษฎร์ธานี นครศรีธรรมราช พัทลุง สงขลา ปัตตานี ยะลา และนราธิวาส ซึ่งจากปริมาณฝนที่ตกหนัก และฝนที่ตกสะสมอาจทำให้เกิดน้ำท่วมฉับพลันน้ำและป่าไหลหลากได้ ส่วนภาคเหนือ และภาคตะวันออกเฉียงเหนือจะมีฝนฟ้าคะนองเกิดขึ้น

1.2 สภาพฝน

**ปริมาณฝนสูงสุด 5 อันดับ** จากกรมอุตุนิยมวิทยา เวลา 07.00 น. วันที่ 23 ต.ค.62 ถึง เวลา 07.00 น. วันที่ 24 ต.ค.62 ตามลำดับ ดังนี้

1. อ.ฉวาง นครศรีธรรมราช	วัดปริมาณฝนได้	87.6	มม.
2. อ.เมือง สตูล	วัดปริมาณฝนได้	26.9	มม.
3. อ.สะเดา สงขลา	วัดปริมาณฝนได้	25.9	มม.
4. อ.เมือง ระนอง	วัดปริมาณฝนได้	24.0	มม.
5. อ.ฝาง เชียงใหม่	วัดปริมาณฝนได้	21.0	มม.

## 2. สถานการณ์น้ำท่าและสภาพน้ำในอ่างเก็บน้ำ

### 2.1 สถานการณ์น้ำท่าในลุ่มน้ำต่างๆ (24 ต.ค.62 เวลา 06.00 น.)

แม่น้ำ	สถานี	ที่ตั้งสถานี			ตลิ่ง ม.	ความจุ ม. <sup>3</sup> / วิ.	ระดับน้ำ ม.	ปริมาณน้ำ		ต่ำ(-) สูง(+) กว่าตลิ่ง	อยู่ใน เกณฑ์	แนวโน้ม
								วันนี้ ม. <sup>3</sup> / วิ.	เมื่อวาน ม. <sup>3</sup> / วิ.			
1. ปิง	P.1	สะพานนารัฐ	อำเภอเมือง	จังหวัดเชียงใหม่	3.70	445	1.18	11.20	21.00	-2.52	น้อย	ลดลง
ปิง	P.7A	สะพานบ้านห้วยยาง	อำเภอเมือง	จังหวัดกำแพงเพชร	5.34	3,000	0.38	96.80	96.80	-4.96	น้อย	ทรงตัว
ปิง	P.17	บ้านท่าจั่ว	อำเภอบรรพตพิสัย	จังหวัดนครสวรรค์	39.80	2,990	34.49	76.00	81.00	-5.31	น้อย	ลดลง
2. วัง	W.1C	สะพานเสตุวารีย์	อำเภอเมือง	จังหวัดลำปาง	5.20	651	-0.44	0.52	0.62	-5.64	น้อย	ทรงตัว
วัง	W.4A	บ้านวังหมัน	อำเภอสามเงา	จังหวัดตาก	8.00	700	0.77	14.53	15.04	-7.23	น้อย	ลดลง
3. ยม	Y.1C	สะพานบ้านน้ำโค้ง	อำเภอเมือง	จังหวัดแพร่	8.20	993	0.46	19.92	22.78	-7.74	น้อย	ลดลง
4. น่าน	N.1	หน้าสำนักงานป่าไม้	อำเภอเมือง	จังหวัดน่าน	7.00	1,217	0.26	36.00	39.20	-6.74	น้อย	ลดลง
น่าน	N.5A	สะพานเอกาทศรถ	อำเภอเมือง	จังหวัดพิษณุโลก	10.37	1,365	0.93	81.05	77.65	-9.44	น้อย	เพิ่มขึ้น
น่าน	N.67	สะพานบ้านเคยไชย	อำเภอชุมแสง	จังหวัดนครสวรรค์	28.30	1,579	19.16	148.00	153.00	-9.14	น้อย	ลดลง
5. เจ้าพระยา	C.2	ค่ายจิรประวัติ	อำเภอเมือง	จังหวัดนครสวรรค์	26.20	3,590	17.56	258.00	270.00	-8.64	น้อย	ลดลง
เจ้าพระยา	C.13	ท้ายเขื่อนเจ้าพระยา	อำเภอสรรพยา	จังหวัดชัยนาท	16.34	2,840	5.64	80.00	100.00	-10.70	น้อย	ลดลง
6. ป่าสัก	S.28	ท้ายเขื่อนป่าสักชลสิทธิ์	อำเภอพัฒนานิคม	จังหวัดลพบุรี	31.46	1,175	17.10	13.00	14.00	-14.36	น้อย	ลดลง
7. มูล	M.7	สะพานเสรีประชาธิปไตย	อำเภอเมือง	จังหวัดอุบลราชธานี	7.00	2,300	2.56	117.00	117.00	-4.44	น้อย	ทรงตัว
8. ซี	E.20A	บ้านบ้านฟ้าหยาด	อำเภอมหาชนะชัย	จังหวัดยโสธร	10.00	1,105	4.39	67.44	77.04	-5.61	น้อย	ลดลง
9. เพชรบุรี	B.9	บ้านสาระเห็ด	อำเภอท่ายาง	จังหวัดเพชรบุรี	6.60	355	2.78	24.50	25.00	-3.82	น้อย	ลดลง
เพชรบุรี	B.6A	สะพานท่าเกวียน	อำเภอแก่งกระจาน	จังหวัดเพชรบุรี	6.00	260	0.85	3.00	3.00	-5.15	น้อย	ทรงตัว
เพชรบุรี	B.15	สะพานเทศบาล	อำเภอเมือง	จังหวัดเพชรบุรี	5.40	150	2.15	34.25	34.25	-3.25	ปกติ	ทรงตัว
12. ทะเลสาบสงขลา	X.44	คลองอู่ตะเภา	อำเภอหาดใหญ่	จังหวัดสงขลา	7.40	530	1.84	74.80	74.80	-5.56	น้อย	ทรงตัว
ทะเลสาบสงขลา	X.170	บ้านคลองลำ	อำเภอศรีนครินทร์	จังหวัดพัทลุง	25.20	290	20.98	20.40	25.20	-4.22	น้อย	ทรงตัว
13. ภาคใต้ฝั่งตะวันออก	X.180	สะพานเทศบาล	อำเภอเมือง	จังหวัดชุมพร	3.80	199	0.68	40.20	61.40	-3.12	น้อย	ทรงตัว
ภาคใต้ฝั่งตะวันออก	X.119A	สะพานลั่นตุ	อำเภอสู่โขงโก-ลก	จังหวัดนราธิวาส	8.20	204	4.47	37.25	32.75	-3.73	น้อย	ทรงตัว
ภาคใต้ฝั่งตะวันออก	X.53A	คลองชุมพร	อำเภอเมือง	จังหวัดชุมพร	9.30	161	3.53	14.30	19.80	-5.77	น้อย	ทรงตัว
ภาคใต้ฝั่งตะวันออก	X.212	คลองหลังสวน	อำเภอหลังสวน	จังหวัดชุมพร	6.00	1,460	-0.05	81.00	95.00	-6.05	น้อย	ทรงตัว
14. ภาคใต้ฝั่งตะวันตก	X.186	คลองตะกั่วป่า	อำเภอตะกั่วป่า	จังหวัดพังงา	4.40	757	-0.74	21.40	28.50	-5.14	น้อย	ทรงตัว
ภาคใต้ฝั่งตะวันตก	X.234	บ้านป่าหมาก	อำเภอเมือง	จังหวัดตรัง	6.40	445	2.95	156.00	147.00	-3.45	น้อย	ทรงตัว

## 2.2 สภาพน้ำในอ่างเก็บน้ำขนาดใหญ่ (ข้อมูล วันที่ 24 ต.ค. 62)

ภาค อ่างเก็บน้ำเขื่อน	ความจุ ที่ รณส. (ล้าน ม. <sup>3</sup> )	ความจุ ที่ รณก. (ล้าน ม. <sup>3</sup> )	ความจุน้ำ ใช้การ (ล้าน ม. <sup>3</sup> )	ณ วันที่								ไหลลง วันนี้ (ล้าน ม. <sup>3</sup> )	ระบาย วันนี้ (ล้าน ม. <sup>3</sup> )
				ปี2561		ปี2562							
				ปริมาตร (ล้าน ม. <sup>3</sup> )	% รณก.	ปริมาตร (ล้าน ม. <sup>3</sup> )	% รณก.	ปริมาตรใช้การ (ล้าน ม. <sup>3</sup> )	% รณก.	% ใช้การ			
<b>เหนือ</b>													
ภูมิพล*	13,462	13,462	9,662	9,344	69	5,925	44	2,125	16	22	7.30	6.90	
สิริกิติ์*	10,508	9,510	6,660	8,340	88	5,320	56	2,470	26	37	5.77	9.05	
แม่จัดสมบูรณ์ชล	323	265	253	224	85	154	58	142	53	56	0.13	0.08	
แม่กวางอุดมธารา	295	263	249	118	45	74	28	60	23	24	0.24	0.63	
ก๊วยลุม	106	106	103	94	89	58	55	55	52	53	1.11	1.52	
ก๊วยคอง	209	170	164	177	104	116	68	110	65	67	0.02	0.30	
แควน้อยบำรุงแดน	1,080	939	896	728	78	500	53	457	49	51	0.77	1.30	
แม่มอก	110	110	94	37	33	42	38	26	24	28	0.30	0.30	
<b>ตะวันออกเฉียงเหนือ</b>													
ห้วยหลวง	136	136	129	69	51	78	57	71	52	55	0.00	0.30	
น้ำอูน	780	520	475	474	91	318	61	273	53	58	0.00	2.36	
น้ำพุง*	200	165	157	128	77	91	55	83	50	53	0.07	0.00	
จุฬารัตน์*	181	164	127	115	70	51	31	14	8	11	0.07	0.00	
อุบลรัตน์*	4,640	2,431	1,850	818	34	605	25	24	1	1	0.00	0.30	
ลำปาว	2,450	1,980	1,880	1,281	65	1,624	82	1,524	77	81	0.00	5.40	
ลำตะคอง	445	314	292	267	85	179	57	156	50	54	0.46	0.43	
ลำพระเพลิง	242	155	154	90	58	35	22	33	21	22	0.10	0.86	
มูลขม	350	141	134	76	54	53	38	46	33	34	0.03	0.38	
ลำแพระ	325	275	268	180	66	111	40	104	38	39	0.22	1.43	
ลำนางรอง	197	121	118	41	33	25	21	22	18	19	0.12	0.00	
สิรินธร*	1,966	1,966	1,135	1,386	70	1,870	95	1,039	53	92	0.94	0.00	
<b>กลาง</b>													
ป่าสักชลสิทธิ์	960	960	957	704	73	369	38	366	38	38	0.00	0.88	
ทับเสลา	190	160	143	54	34	36	23	19	12	13	0.00	0.00	
กระเสียว	390	299	259	110	37	84	28	44	15	17	0.25	0.02	
<b>ตะวันตก</b>													
ศรีนครินทร์*	18,770	17,745	7,480	16,386	92	15,581	88	5,316	30	71	13.81	10.19	
วีรลดา	11,000	8,860	5,848	7,849	89	7,849	89	4,837	55	83	1.53	15.08	
<b>ตะวันออก</b>													
ขุนด่านปราการชล	225	224	219	223	100	210	94	205	92	93	0.41	0.05	
คลองสิียด	450	420	390	392	93	146	35	116	28	30	0.00	0.00	
บางพระ	127	117	105	93	80	64	54	52	44	49	0.00	0.21	
หนองปลาไหล	206	164	150	169	103	100	61	86	53	57	0.20	0.00	
ประแสร์	322	295	275	286	97	149	50	129	44	47	0.00	0.12	
นฤปดินทรจินดา	338	295	276	297	101	273	93	254	86	92	0.60	0.00	
<b>ใต้</b>													
แก่งกระจาน	900	710	645	666	94	557	78	492	69	76	2.71	3.02	
ปราณบุรี	490	391	373	370	95	293	75	275	70	74	1.93	0.19	
ราชประภา*	6,144	5,639	4,287	4,848	86	3,876	69	2,525	45	59	5.74	5.39	
บางยาง*	1,590	1,454	1,178	913	63	841	58	564	39	48	9.88	5.00	

ต่ำกว่า 30 %  
รวม 6 แห่ง

ตั้งแต่ 31 - 50%  
รวม 8 แห่ง

ตั้งแต่ 51-80%  
รวม 15 แห่ง

มากกว่า 80%  
รวม 6 แห่ง



## 2.3 สภาพน้ำในอ่างเก็บน้ำ 4 เขื่อนหลักกลุ่มเจ้าพระยา (ข้อมูล วันที่ 24 ต.ค. 62)

สภาพน้ำในอ่างเก็บน้ำ ภูมิพล สิริกิติ์ แควน้อยฯ และป่าสักฯ วันที่ 24 ตุลาคม 2562

อ่างเก็บน้ำ	ปริมาณน้ำในอ่างฯ		ปริมาณน้ำใช้การได้		ปริมาณน้ำไหลลงอ่างฯ		ปริมาณน้ำระบาย		รับน้ำได้อีก
	ปี 2562	% ความจุ	ปริมาตรน้ำ	% ใช้การ	วันนี้	เมื่อวาน	วันนี้	เมื่อวาน	
ภูมิพล	5,925	44	2,125	22	7.30	8.83	6.90	6.90	7,537
สิริกิติ์	5,320	56	2,470	37	5.77	9.56	9.05	8.95	4,190
ภูมิพล+สิริกิติ์	11,244	49	4,594	28	13.07	18.39	15.95	15.85	11,728
แควน้อยฯ	500	53	457	51	0.77	0.71	1.30	1.23	439
ป่าสักชลสิทธิ์	369	38	366	38	0.00	0.00	0.88	0.86	591
<b>รวมทั้งหมด</b>	<b>12,113</b>	<b>49</b>	<b>5,417</b>	<b>30</b>	<b>13.84</b>	<b>19.10</b>	<b>18.13</b>	<b>17.94</b>	<b>12,758</b>

(หน่วย : ล้าน ลบ.ม.)

## 2.4 สถานการณ์น้ำลุ่มน้ำเจ้าพระยา

**แม่น้ำปิง** ปริมาณน้ำไหลผ่านที่สถานี P.17 อ.บรรพตพิสัย จ.นครสวรรค์ วัดได้ 67.00 ลบ.ม./วินาที (เมื่อวาน 81.00 ลบ.ม./วินาที) ต่ำกว่าตลิ่ง 5.30 เมตร มี**แนวโน้มลดลง**

**แม่น้ำน่าน** ปริมาณน้ำไหลผ่านที่สถานี N.67 อ.ชุมแสง จ.นครสวรรค์ วัดได้ 148.00 ลบ.ม./วินาที (เมื่อวาน 153.00 ลบ.ม./วินาที) ต่ำกว่าตลิ่ง 9.14 เมตร มี**แนวโน้มลดลง**

**แม่น้ำเจ้าพระยา** ปริมาณน้ำไหลผ่านที่สถานี C.2 อ.เมืองนครสวรรค์ วัดได้ 258.00 ลบ.ม./วินาที (เมื่อวาน 270.00 ลบ.ม./วินาที) ต่ำกว่าตลิ่ง 8.64 เมตร มี**แนวโน้มลดลง** และมีปริมาณน้ำไหลผ่านท้ายเขื่อนเจ้าพระยา (C.13) ในอัตรา 80.00 ลบ.ม./วินาที (เมื่อวาน 100.00 ลบ.ม./วินาที) ไหลผ่านสถานีวัดน้ำ C.29A อ.บางไทรมีปริมาณน้ำไหลผ่านเฉลี่ย 78.00 ลบ.ม./วินาที (เมื่อวาน 118.00 ลบ.ม./วินาที)

## 2.5 สภาพน้ำในอ่างเก็บน้ำขนาดกลาง (ข้อมูล วันที่ 24 ต.ค. 62)

ข้อมูลวันที่ 24 ตุลาคม 2562															
สรุปอ่างขนาดกลางที่มีปริมาณในช่วง <=30 % และ >80 %															
<=30 %				31 - 50 %				>50-80%				>80 %			
ภาค	จำนวน	สขป.	จำนวน	ภาค	จำนวน	สขป.	จำนวน	ภาค	จำนวน	สขป.	จำนวน	ภาค	จำนวน	สขป.	จำนวน
เหนือ	20	1	6	เหนือ	19	1	4	เหนือ	24	1	3	เหนือ	12	1	2
		2	11			2	10			2	13			2	5
		3	1			3	2			3	1			3	1
		4	2			4	3			4	7			4	4
ตะวันออก เฉียงเหนือ	31	5	7	ตะวันออก เฉียงเหนือ	26	5	9	ตะวันออก เฉียงเหนือ	62	5	22	ตะวันออก เฉียงเหนือ	99	5	15
		6	6			6	7			6	13			6	26
		7	0			7	1			7	13			7	33
		8	18			8	9			8	14			8	25
ตะวันออก	5	9	5	ตะวันออก	8	9	8	ตะวันออก	15	9	15	ตะวันออก	23	9	23
กลาง	5	10	5	กลาง	4	10	2	กลาง	8	10	8	กลาง	5	10	4
		11	0			11	0			11	0			11	0
		12	0			12	2			12	0			12	1
ตะวันตก	1	13	1	ตะวันตก	0	13	0	ตะวันตก	3	13	3	ตะวันตก	3	13	3
ใต้	3	14	0	ใต้	6	14	2	ใต้	23	14	11	ใต้	7	14	4
		15	2			15	1			15	7			15	3
		16	1			16	3			16	4			16	0
		17	0			17	0			17	1			17	0
<b>รวม</b>	<b>65</b>	<b>รวม</b>	<b>65</b>	<b>รวม</b>	<b>63</b>	<b>รวม</b>	<b>63</b>	<b>รวม</b>	<b>135</b>	<b>รวม</b>	<b>135</b>	<b>รวม</b>	<b>149</b>	<b>รวม</b>	<b>149</b>

รวมทั้งหมด 412 แห่ง



## 2.6 การจัดการน้ำฤดูฝน (ข้อมูล ณ 24 ต.ค.62)

อ่างเก็บน้ำ	แผนการจัดการน้ำ (ล้าน ลบ.ม.)	ผลการจัดการน้ำ (ล้าน ลบ.ม.)	คงเหลือปริมาณน้ำที่จัดสรรได้ (ล้าน ลบ.ม.)
ทั่วประเทศ	31,008	30,466 (98%)	2,228
เจ้าพระยา (4 เขื่อน)	11,277	11,148 (99%)	108

## 3. วิเคราะห์สถานการณ์

### 3.1 คาดการณ์ปริมาณฝนจากแบบจำลองบรรยากาศของสถาบันสารสนเทศทรัพยากรน้ำ (3วันล่วงหน้า)

- วันที่ 24 ต.ค. 62 (วันที่ 24 ต.ค.62 เวลา 07.00 น.- 25 ต.ค.62 เวลา 07.00 น.) มีฝนตกปานกลาง (10.1 มม.-35.0 มม.) บริเวณพื้นที่จังหวัดแม่ฮ่องสอน เชียงใหม่ เชียงราย พังงา ภูเก็ต สุราษฎร์ธานี กระบี่ นครศรีธรรมราช ตรัง พัทลุง สตูล สงขลา ปัตตานี ยะลา และนราธิวาส

- วันที่ 25 ต.ค. 62 (วันที่ 25 ต.ค. 62 เวลา 07.00 น.- 26 ต.ค. 62 เวลา 07.00 น.) มีฝนตกปานกลาง (10.1 มม.-35.0 มม.) บริเวณพื้นที่จังหวัดแม่ฮ่องสอน ระนอง พังงา ภูเก็ต สุราษฎร์ธานี กระบี่ นครศรีธรรมราช ตรัง พัทลุง สตูล สงขลา ปัตตานี ยะลา และนราธิวาส

- วันที่ 26 ต.ค. 62 (วันที่ 26 ต.ค.62 เวลา 07.00 น.- 27 ต.ค.62 เวลา 07.00 น.) มีฝนตกปานกลาง (10.1 มม.-35.0 มม.) บริเวณพื้นที่จังหวัดเพชรบูรณ์ นครสวรรค์ สุพรรณบุรี สุราษฎร์ธานี กระบี่ ตรัง สงขลา ปัตตานี ยะลา และนราธิวาส

### 3.2 คาดการณ์ปริมาณน้ำ (วันที่ 25 ต.ค. 62)

คาดการณ์ปริมาณน้ำไหลผ่านลุ่มน้ำปิงที่สถานี P.17 อ.บรรพตพิสัย จ.นครสวรรค์ จะมีปริมาณน้ำไหลผ่าน 70.00 ลบ.ม./วินาที มีแนวโน้มลดลง ส่วนลุ่มน้ำน่านที่สถานี N.67 อ.ชุมแสง จ.นครสวรรค์ จะมีปริมาณน้ำไหลผ่าน 143.00 ลบ.ม./วินาที มีแนวโน้มลดลง โดยจะทำให้ในลุ่มน้ำเจ้าพระยาที่สถานี C.2 อ.เมืองนครสวรรค์ จ.นครสวรรค์ จะมีปริมาณน้ำผ่าน 250.00 ลบ.ม./วินาที มีแนวโน้มลดลง

## 4. รายงานสถานการณ์ค่าความเค็ม (ข้อมูล วันที่ 24 ต.ค.62)

แม่น้ำ	สถานีเฝ้าระวัง	เกณฑ์เฝ้าระวัง (กรัม/ลิตร)	ค่าความเค็ม (กรัม/ลิตร)
เจ้าพระยา	ประปาสำแล	0.25	0.15
ปราจีน-บางปะกง	ปราจีนบุรี	2.00	0.03
ท่าจีน	ปากคลองจินดา	0.75	0.21
แม่กลอง	ปากคลองดำเนินสะดวก	2.00	0.13

## 5. สรุปผลการวิเคราะห์สถานการณ์

สภาพน้ำในอ่างเก็บน้ำขนาดใหญ่ที่มีปริมาณน้ำน้อยกว่าหรือเท่ากับ 30% ของความจุอ่างมีจำนวน 6 แห่ง อ่างเก็บน้ำขนาดใหญ่ที่มีปริมาณน้ำระหว่าง 30 - 50% ของความจุอ่าง มีจำนวน 8 แห่ง อ่างเก็บน้ำขนาดใหญ่ที่มีปริมาณน้ำตั้งแต่ 51-80% ของความจุอ่าง มีจำนวน 15 แห่ง และอ่างเก็บน้ำขนาดใหญ่ที่มีปริมาณน้ำมากกว่า 80% ของความจุอ่าง มีจำนวน 6 แห่ง

สภาพน้ำในอ่างเก็บน้ำขนาดกลางจำนวน 412 แห่ง วันที่ 24 ต.ค. 62 แบ่งได้ ดังนี้

- อ่างเก็บน้ำขนาดกลางที่มีปริมาณน้ำน้อยกว่าหรือเท่ากับ 30% มีจำนวน 65 แห่ง
- อ่างเก็บน้ำขนาดกลางที่มีปริมาณน้ำมากกว่า 30 - 50% มีจำนวน 63 แห่ง
- อ่างเก็บน้ำขนาดกลางที่มีปริมาณน้ำมากกว่า 50 - 80% มีจำนวน 135 แห่ง
- อ่างเก็บน้ำขนาดกลางที่มีปริมาณน้ำมากกว่า 80% มีจำนวน 149 แห่ง

อ่างเก็บน้ำส่วนใหญ่สามารถรองรับน้ำฝนที่จะตกไว้ได้ทั้งหมดที่มีปริมาณน้ำมากกว่าร้อยละ 100 ได้ให้เฝ้าระวังอย่างใกล้ชิดแล้ว

## 6. ข้อปฏิบัติ

1. สขบ.14 สขบ.15 สขบ.16 และสขบ.17 ขอให้เจ้าหน้าที่คอยติดตามระดับน้ำ ปริมาณน้ำ และคุณภาพน้ำ อย่างใกล้ชิด และติดตามปริมาณฝนสะสมที่อาจตกในพื้นที่เป็นจำนวนมาก พร้อมทั้งเตรียมความพร้อมด้านเครื่องจักร-เครื่องมือในพื้นที่ เพื่อการช่วยเหลือได้ทัน และหากเกิดน้ำไหลล้นลำน้ำต่างๆ ให้ดำเนินการแจ้งเตือนผู้เกี่ยวข้องเคลื่อนย้ายสิ่งของให้ทันเหตุการณ์ พร้อมทั้งให้สรุปรายงานมายังศูนย์ปฏิบัติการน้ำอัจฉริยะ (SWOC) โดยช่องทาง e-mail : [wmsc.1460@gmail.com](mailto:wmsc.1460@gmail.com) และ Line : [SWOC CENTER](#) **โดยด่วน** รวมถึงเฝ้าระวังติดตามปริมาณน้ำในอ่างเก็บน้ำขนาดใหญ่และขนาดกลางให้อยู่ในเกณฑ์ การบริหารจัดการน้ำของอ่างเก็บน้ำ (Rule Curve) โดยพิจารณาร่วมกับเส้น Dynamic Operation Rule Curve (DOC) และเส้น Long-term Benchmark Curve (LBC) พร้อมปรับการระบายน้ำให้เหมาะสม **โดยเฉพาะอ่างเก็บน้ำขนาดกลางที่มีปริมาณน้ำมากกว่าร้อยละ 80 ของความจุอ่างฯ**

2. ให้ติดตามประกาศของกรมอุตุฯ อย่างใกล้ชิดและติดตามภาพรวมสถานการณ์น้ำ พร้อมทั้งร่วมบูรณาการกับผู้ว่าราชการจังหวัด และหน่วยงานที่เกี่ยวข้อง

3. สำหรับอ่างเก็บน้ำขนาดกลางและขนาดใหญ่ที่มีปริมาณน้ำเก็บกักน้อยกว่า 30% ให้พิจารณาจัดสรรน้ำเฉพาะเพื่อการอุปโภค-บริโภค รักษาระบบนิเวศ และสำรองน้ำไว้ใช้ เป็นสำคัญสำหรับอ่างเก็บน้ำขนาดกลางและขนาดใหญ่ที่มีปริมาณน้ำเก็บกักน้อยกว่า 60% ให้บริหารจัดการน้ำหรือระบายน้ำตามแผนการจัดสรรน้ำอย่างระมัดระวังเพื่อลดความเสี่ยงจากการขาดแคลนน้ำ