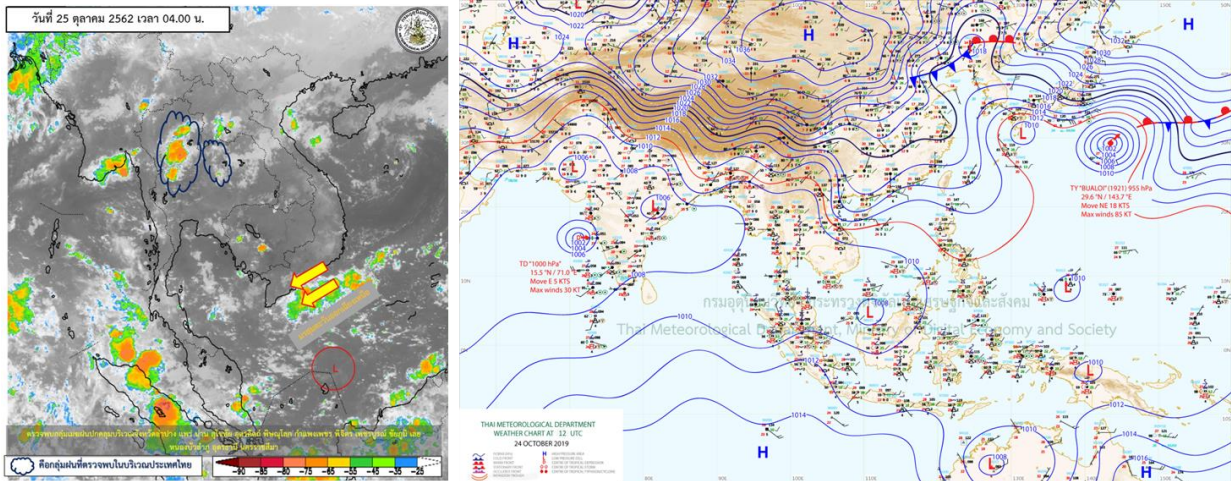


รายงานสรุปศูนย์ปฏิบัติการน้ำอัจฉริยะ
เรื่อง สถานการณ์น้ำและการเฝ้าระวัง
ประจำวันศุกร์ที่ 25 ตุลาคม พ.ศ. 2562

1. สภาพอากาศและปริมาณฝน

1.1 สภาพอากาศ (กรมอุตุนิยมวิทยา)



บริเวณความกดอากาศสูงกำลังปานกลางอีกระลอกหนึ่งได้แผ่ลงมาปกคลุมประเทศลาว เวียดนามตอนบน และทะเล จีนใต้ คาดว่าจะแผ่ลงมาปกคลุมประเทศไทยตอนบนในช่วงวันที่ 25-28 ตุลาคม 2562 ซึ่งจะทำให้บริเวณดังกล่าวมีฝนฟ้าคะนองในระยะแรก หลังจากนั้นอุณหภูมิจะลดลง สำหรับมรสุมตะวันออกเฉียงเหนือที่พัดปกคลุมอ่าวไทยและภาคใต้จะมีกำลังแรงขึ้น ทำให้ภาคใต้มีฝนเพิ่มขึ้นและมีฝนตกหนักบางแห่ง ส่วนคลื่นลมบริเวณอ่าวไทยจะมีกำลังปานกลาง อนึ่ง พายุระดับ 5 (ไต้ฝุ่น) “บัวลอย” (BUALOI) บริเวณมหาสมุทรแปซิฟิก กำลังเคลื่อนตัวทางตะวันออกเฉียงเหนือเข้าใกล้ประเทศญี่ปุ่น พายุนี้ไม่มีผลกระทบต่อประเทศไทย

1.2 สภาพฝน

ปริมาณฝนสูงสุด 5 อันดับ จากกรมอุตุนิยมวิทยา เวลา 07.00 น. วันที่ 24 ต.ค.62 ถึง เวลา 07.00 น. วันที่ 25 ต.ค.62 ตามลำดับ ดังนี้

1. อ.เกาะลันตา จ.กระบี่	วัดปริมาณฝนได้	44.0	มม.
2. อ.ศรีสำโรง จ.สุโขทัย	วัดปริมาณฝนได้	36.3	มม.
3. อ.เมือง จ.สุราษฎร์ธานี	วัดปริมาณฝนได้	26.3	มม.
4. อ.เมือง จ.น่าน	วัดปริมาณฝนได้	25.5	มม.
5. อ.เมือง จ.ตรัง	วัดปริมาณฝนได้	23.0	มม.

2. สถานการณ์น้ำท่าและสภาพน้ำในอ่างเก็บน้ำ

2.1 สถานการณ์น้ำท่าในลุ่มน้ำต่างๆ (25 ต.ค.62 เวลา 06.00 น.)

แม่น้ำ	สถานี	ที่ตั้งสถานี	ตลิ่ง	ความจุ	ระดับน้ำ	ปริมาณน้ำ		ต่ำ(-) สูง(+) กว่าตลิ่ง	อยู่ใน เกณฑ์	แนวโน้ม		
						วันนี้	เมื่อวาน					
			ม.	ม. ³ /วิ.	ม.	ม. ³ /วิ.	ม. ³ /วิ.	ม. ³ /วิ.				
1. ปิง	P.1	สะพานมอรัฐ	อำเภอเมือง	จังหวัดเชียงใหม่	3.70	445	1.37	29.00	11.20	-2.33	น้อย	เพิ่มขึ้น
	P.7A	สะพานบ้านห้วยยาง	อำเภอเมือง	จังหวัดกำแพงเพชร	5.34	3,000	0.35	88.60	96.80	-4.99	น้อย	ลดลง
	P.17	บ้านท่าจั่ว	อำเภอบรรพตพิสัย	จังหวัดนครสวรรค์	39.80	2,990	34.46	72.00	76.00	-5.34	น้อย	ลดลง
2. วัง	W.1C	สะพานเสตุวาริ	อำเภอเมือง	จังหวัดลำปาง	5.20	651	-0.47	0.46	0.52	-5.67	น้อย	ทรงตัว
	W.4A	บ้านวังหมื่น	อำเภอสามเงา	จังหวัดตาก	8.00	700	0.74	13.78	14.53	-7.26	น้อย	ลดลง
3. ยม	Y.1C	สะพานบ้านน้ำไค้ง	อำเภอเมือง	จังหวัดแพร่	8.20	993	0.42	17.64	19.92	-7.78	น้อย	ลดลง
4. น่าน	N.1	หน้าสำนักงานป่าไม้	อำเภอเมือง	จังหวัดน่าน	7.00	1,217	0.25	35.20	36.00	-6.75	น้อย	ลดลง
	N.5A	สะพานเอกาทศรถ	อำเภอเมือง	จังหวัดพิษณุโลก	10.37	1,365	0.96	83.68	81.05	-9.41	น้อย	เพิ่มขึ้น
	N.67	สะพานบ้านกล้วยไชย	อำเภอชุมแสง	จังหวัดนครสวรรค์	28.30	1,579	19.06	139.00	148.00	-9.24	น้อย	ลดลง
5. เจ้าพระยา	C.2	ค่ายจิรประวัติ	อำเภอเมือง	จังหวัดนครสวรรค์	26.20	3,590	17.47	243.00	258.00	-8.73	น้อย	ลดลง
	C.13	ท้ายเขื่อนเจ้าพระยา	อำเภอสรรพยา	จังหวัดชัยนาท	16.34	2,840	5.64	80.00	80.00	-10.70	น้อย	ทรงตัว
6. ป่าสัก	S.28	ท้ายเขื่อนป่าสักชลสิทธิ์	อำเภอพัฒนานิคม	จังหวัดลพบุรี	31.46	1,175	17.10	13.00	13.00	-14.36	น้อย	ทรงตัว
7. มูล	M.7	สะพานเสรีประชาธิปไตย	อำเภอเมือง	จังหวัดอุบลราชธานี	7.00	2,300	2.56	117.00	117.00	-4.44	น้อย	ทรงตัว
8. ชี	E.20A	บ้านน้ำพันหยา	อำเภอห้วยขาแข้ง	จังหวัดอุทัยธานี	10.00	1,105	4.30	58.80	67.44	-5.70	น้อย	ลดลง
	B.9	บ้านสารเหนือ	อำเภอท้ายาง	จังหวัดเพชรบุรี	6.60	355	2.69	22.25	24.50	-3.91	น้อย	ลดลง
	B.6A	สะพานท่าเกวียน	อำเภอแก่งกระจาน	จังหวัดเพชรบุรี	6.00	260	0.85	3.00	3.00	-5.15	น้อย	ทรงตัว
9. เพชรบุรี	B.15	สะพานเทศบาล	อำเภอเมือง	จังหวัดเพชรบุรี	5.40	150	2.15	34.25	34.25	-3.25	ปกติ	ทรงตัว
	X.44	คลองอู่ตะเภา	อำเภอหาดใหญ่	จังหวัดสงขลา	7.40	530	1.82	73.90	74.80	-5.58	น้อย	ทรงตัว
10. ทะเลสาบสงขลา	X.170	บ้านคลองลำ	อำเภอศรีนครินทร์	จังหวัดพัทลุง	25.20	290	20.96	19.80	20.40	-4.24	น้อย	ทรงตัว
	X.180	สะพานเทศบาล	อำเภอเมือง	จังหวัดชุมพร	3.80	199	0.51	33.40	40.20	-3.29	น้อย	ทรงตัว
	X.119A	สะพานสันต	อำเภอสุโขทัย	จังหวัดราชบุรี	8.20	204	5.34	62.90	37.25	-2.86	น้อย	ทรงตัว
	X.53A	คลองชุมพร	อำเภอเมือง	จังหวัดชุมพร	9.30	161	3.32	12.20	14.30	-5.98	น้อย	ทรงตัว
	X.212	คลองหลังสวน	อำเภอหลังสวน	จังหวัดชุมพร	6.00	1,460	-0.03	83.00	81.00	-6.03	น้อย	ทรงตัว
12. ภาคใต้ฝั่งตะวันตก	X.186	คลองตะกั่วป่า	อำเภอตะกั่วป่า	จังหวัดพังงา	4.40	757	-0.59	28.50	21.40	-4.99	น้อย	ทรงตัว
	X.234	บ้านป่าหมาก	อำเภอเมือง	จังหวัดตรัง	6.40	445	3.20	173.00	156.00	-3.20	น้อย	ทรงตัว

2.2 สภาพน้ำในอ่างเก็บน้ำขนาดใหญ่ (ข้อมูล วันที่ 25 ต.ค. 62)

ชื่อ อ่างเก็บน้ำเขื่อน	ความจุ ที่ รณส. (ล้าน ม. ³)	ความจุ ที่ รณก. (ล้าน ม. ³)	ความจุน้ำ ใช้การ (ล้าน ม. ³)	ณ วันที่								ไหลลง วันนี้ (ล้าน ม. ³)	ระบาย วันนี้ (ล้าน ม. ³)
				ปี2561		ปี2562							
				ปริมาตร (ล้าน ม. ³)	% รณก.	ปริมาตร (ล้าน ม. ³)	% รณก.	ปริมาตรใช้การ (ล้าน ม. ³)	% รณก.	% ใช้การ			
เหนือ													
ภูมิพล*	13,462	13,462	9,662	9,413	70	5,926	44	2,126	16	22	8.88	6.90	
สิริกิติ์*	10,508	9,510	6,660	8,343	88	5,318	56	2,468	26	37	7.70	9.03	
แม่จันสมบูรณ์ชล	323	265	253	230	87	154	58	142	53	56	0.12	0.08	
แม่กวางอุดมธารา	295	263	249	121	46	73	28	59	22	24	0.24	1.01	
กัวลม	106	106	103	99	93	58	54	54	51	53	0.89	1.52	
กัวคองหมา	209	170	164	179	105	116	68	110	65	67	0.11	0.30	
แควน้อยบำรุงแดน	1,080	939	896	729	78	500	53	457	49	51	1.30	1.30	
แม่มอก	110	110	94	42	39	42	38	26	24	28	0.06	0.30	
ตะวันออกเฉียงเหนือ													
ห้วยหลวง	136	136	129	70	52	77	57	71	52	55	0.00	0.31	
น้ำอูน	780	520	475	471	91	317	61	272	52	57	0.00	2.09	
น้ำพุง*	200	165	157	128	78	91	55	83	50	53	0.07	0.00	
จุฬารัตน์*	181	164	127	114	70	51	31	14	8	11	0.01	0.00	
อุบลรัตน์*	4,640	2,431	1,850	818	34	603	25	22	1	1	0.00	0.31	
ลำปาว	2,450	1,980	1,880	1,278	65	1,619	82	1,519	77	81	0.00	5.40	
ลำตะคอง	445	314	292	267	85	178	57	156	49	53	0.13	0.43	
ลำพระเพลิง	242	155	154	89	57	34	22	32	21	21	0.02	0.86	
มูลบน	350	141	134	76	54	53	38	46	33	34	0.22	0.38	
ลำแซะ	325	275	268	180	65	109	40	102	37	38	0.20	1.42	
ลำนางรอง	197	121	118	41	33	25	21	22	18	19	0.02	0.00	
สิรินธร*	1,966	1,966	1,135	1,388	71	1,867	95	1,036	53	91	0.00	1.61	
กลาง													
ป่าสักชลสิทธิ์	960	960	957	710	74	367	38	364	38	38	0.00	0.88	
ทับเสลา	190	160	143	54	34	36	23	19	12	13	0.00	0.00	
กระเสียว	390	299	259	114	38	84	28	44	15	17	0.21	0.02	
ตะวันตก													
ศรีนครินทร์*	18,770	17,745	7,480	16,402	92	15,581	88	5,316	30	71	9.28	10.02	
วชิราลงกรณ์*	11,000	8,860	5,848	7,853	89	7,842	89	4,830	55	83	8.76	15.02	
ตะวันออก													
ขุนด่านปราการชล	225	224	219	224	100	210	94	205	92	94	0.31	0.05	
คลองสิียด	450	420	390	391	93	146	35	116	28	30	0.00	0.00	
บางพระ	127	117	105	93	80	64	54	52	44	49	0.00	0.25	
หนองปลาไหล	206	164	150	169	103	99	61	86	52	57	0.37	0.00	
ประแสร์	322	295	275	287	97	149	50	129	44	47	0.00	0.17	
นฤปดินทรจินดา	338	295	276	297	101	274	93	254	86	92	0.34	0.00	
ใต้													
แก่งกระจาน	900	710	645	666	94	556	78	491	69	76	2.28	3.02	
ปราณบุรี	490	391	373	371	95	294	75	276	71	74	1.38	0.19	
ราชประภา*	6,144	5,639	4,287	4,846	86	3,875	69	2,523	45	59	5.59	6.67	
บางยาง*	1,590	1,454	1,178	921	63	848	58	572	39	49	12.72	5.03	

ต่ำกว่า 30 %
รวม 6 แห่ง

ตั้งแต่ 31 - 50%
รวม 8 แห่ง

ตั้งแต่ 51-80%
รวม 15 แห่ง

มากกว่า 80%
รวม 6 แห่ง



2.3 สภาพน้ำในอ่างเก็บน้ำ 4 เชื่อนหลักกลุ่มเจ้าพระยา (ข้อมูล วันที่ 25 ต.ค. 62)

อ่างเก็บน้ำ	ปริมาณน้ำในอ่างฯ		ปริมาณน้ำใช้การได้		ปริมาณน้ำไหลลงอ่างฯ		ปริมาณน้ำระบาย		รับน้ำได้อีก ปี 2562
	ปี 2562	% ความจุ	ปริมาณน้ำ	% ใช้การ	วันนี้	เมื่อวาน	วันนี้	เมื่อวาน	
ภูมิพล	5,926	44	2,126	22	8.88	7.30	6.90	6.90	7,536
สิริกิติ์	5,318	56	2,468	37	7.70	5.77	9.03	9.05	4,192
ภูมิพล+สิริกิติ์	11,244	49	4,594	28	16.58	13.07	15.93	15.95	11,728
แควน้อยฯ	500	53	457	51	1.30	0.77	1.30	1.30	439
ป่าสักชลสิทธิ์	367	38	364	38	0.00	0.00	0.88	0.88	593
รวมทั้งหมด	12,111	49	5,415	30	17.88	13.84	18.11	18.13	12,760

(หน่วย : ล้าน ลบ.ม.)

2.4 สถานการณ์น้ำลุ่มน้ำเจ้าพระยา

แม่น้ำปิง ปริมาณน้ำไหลผ่านที่สถานี P.17 อ.บรรพตพิสัย จ.นครสวรรค์ วัดได้ 72.00 ลบ.ม./วินาที (เมื่อวาน 76.00 ลบ.ม./วินาที) ต่ำกว่าตลิ่ง 5.34 เมตร มี**แนวโน้มลดลง**

แม่น้ำน่าน ปริมาณน้ำไหลผ่านที่สถานี N.67 อ.ชุมแสง จ.นครสวรรค์ วัดได้ 139.00 ลบ.ม./วินาที (เมื่อวาน 148.00 ลบ.ม./วินาที) ต่ำกว่าตลิ่ง 9.24 เมตร มี**แนวโน้มลดลง**

แม่น้ำเจ้าพระยา ปริมาณน้ำไหลผ่านที่สถานี C.2 อ.เมืองนครสวรรค์ วัดได้ 243.00 ลบ.ม./วินาที (เมื่อวาน 258.00 ลบ.ม./วินาที) ต่ำกว่าตลิ่ง 8.73 เมตร มี**แนวโน้มลดลง** และมีปริมาณน้ำไหลผ่านท้ายเขื่อนเจ้าพระยา (C.13) ในอัตรา 80.00 ลบ.ม./วินาที (เมื่อวาน 80.00 ลบ.ม./วินาที) ไหลผ่านสถานีวัดน้ำ C.29A อ.บางไทร มีปริมาณน้ำไหลผ่านเฉลี่ย 133.00 ลบ.ม./วินาที (เมื่อวาน 78.00 ลบ.ม./วินาที)

2.5 สภาพน้ำในอ่างเก็บน้ำขนาดกลาง (ข้อมูล วันที่ 25 ต.ค. 62)

ข้อมูลวันที่ 25 ตุลาคม 2562															
สรุปอ่างขนาดกลางที่มีปริมาณในเข่ง <=30 % และ >80 %															
<=30 %				31 - 50 %				>50-80%				>80 %			
ภาค	จำนวน	สขป.	จำนวน	ภาค	จำนวน	สขป.	จำนวน	ภาค	จำนวน	สขป.	จำนวน	ภาค	จำนวน	สขป.	จำนวน
เหนือ	20	1	6	เหนือ	20	1	4	เหนือ	23	1	3	เหนือ	12	1	2
		2	11			2	11			2	12			2	5
		3	1			3	2			3	1			3	1
		4	2			4	3			4	7			4	4
ตะวันออกเฉียงเหนือ	32	5	8	ตะวันออกเฉียงเหนือ	27	5	8	ตะวันออกเฉียงเหนือ	62	5	22	ตะวันออกเฉียงเหนือ	97	5	15
		6	6			6	8			6	13			6	25
		7	0			7	2			7	13			7	32
		8	18			8	9			8	14			8	25
ตะวันออกเฉียง	5	9	5	ตะวันออกเฉียง	9	9	9	ตะวันออกเฉียง	14	9	14	ตะวันออกเฉียง	23	9	23
กลาง	5	10	5	กลาง	4	10	2	กลาง	8	10	8	กลาง	5	10	4
		11	0			11	0			11	0			11	0
		12	0			12	2			12	0			12	1
ตะวันตก	1	13	1	ตะวันตก	0	13	0	ตะวันตก	3	13	3	ตะวันตก	3	13	3
ใต้	3	14	0	ใต้	6	14	2	ใต้	23	14	11	ใต้	7	14	4
		15	2			15	1			15	7			15	3
		16	1			16	3			16	4			16	0
		17	0			17	0			17	1			17	0
รวม	66	รวม	66	รวม	66	รวม	66	รวม	133	รวม	133	รวม	147	รวม	147

รวมทั้งหมด 412 แห่ง

2.6 การจัดการน้ำฤดูฝน (ข้อมูล ณ 25 ต.ค.62)

อ่างเก็บน้ำ	แผนการจัดการน้ำ (ล้าน ลบ.ม.)	ผลการจัดการน้ำ (ล้าน ลบ.ม.)	คงเหลือปริมาณน้ำที่จัดสรรได้ (ล้าน ลบ.ม.)
ทั่วประเทศ	31,008	30,568 (99%)	2,083
เจ้าพระยา (4 เขื่อน)	11,277	11,167 (99%)	90

3. วิเคราะห์สถานการณ์

3.1 คาดการณ์ปริมาณฝนจากแบบจำลองบรรยากาศของสถาบันสารสนเทศและทรัพยากรน้ำ (3วันล่วงหน้า)

- วันที่ 25 ต.ค. 62 (วันที่ 25 ต.ค.62 เวลา 07.00 น.– 26 ต.ค.62 เวลา 07.00 น.) มีฝนตกปานกลาง (10.1 มม.-35.0 มม.) บริเวณพื้นที่ จ.พังงา จ.สุราษฎร์ธานี จ.กระบี่ จ.นครศรีธรรมราช จ.ตรัง จ.สงขลา จ.ปัตตานี จ.ยะลา และ จ.นราธิวาส

- วันที่ 26 ต.ค. 62 (วันที่ 26 ต.ค. 62 เวลา 07.00 น.– 27 ต.ค. 62 เวลา 07.00 น.) มีฝนตกปานกลาง (10.1 มม.-35.0 มม.) บริเวณพื้นที่ จ.พังงา จ.นครศรีธรรมราช จ.ตรัง จ.พัทลุง จ.สงขลา จ.ปัตตานี จ.ยะลา และ จ.นราธิวาส

- วันที่ 27 ต.ค. 62 (วันที่ 27 ต.ค.62 เวลา 07.00 น.– 28 ต.ค.62 เวลา 07.00 น.) มีฝนตกปานกลาง (10.1 มม.-35.0 มม.) บริเวณพื้นที่ จ.ยะลา และจ.นราธิวาส

3.2 คาดการณ์ปริมาณน้ำ (วันที่ 26 ต.ค. 62)

คาดการณ์ปริมาณน้ำไหลผ่านลุ่มน้ำปิงที่สถานี P.17 อ.บรรพตพิสัย จ.นครสวรรค์ จะมีปริมาณน้ำไหลผ่าน 68.00 ลบ.ม./วินาที มีแนวโน้มลดลง ส่วนลุ่มน้ำน่านที่สถานี N.67 อ.ชุมแสง จ.นครสวรรค์ จะมีปริมาณน้ำไหลผ่าน 135.00 ลบ.ม./วินาที มีแนวโน้มลดลง โดยจะทำให้ในลุ่มน้ำเจ้าพระยาที่สถานี C.2 อ.เมืองนครสวรรค์ จ.นครสวรรค์ จะมีปริมาณน้ำผ่าน 238.00 ลบ.ม./วินาที มีแนวโน้มลดลง

4. รายงานสถานการณ์ค่าความเค็ม (ข้อมูล วันที่ 25 ต.ค.62)

แม่น้ำ	สถานีเฝ้าระวัง	เกณฑ์เฝ้าระวัง (กรัม/ลิตร)	ค่าความเค็ม (กรัม/ลิตร)
เจ้าพระยา	ประปาสำแล	0.25	0.16
ปราจีน-บางปะกง	ปราจีนบุรี	2.00	0.03
ท่าจีน	ปากคลองจินดา	0.75	0.21
แม่กลอง	ปากคลองดำเนินสะดวก	2.00	0.13

5. สรุปผลการวิเคราะห์สถานการณ์

สภาพน้ำในอ่างเก็บน้ำขนาดใหญ่ที่มีปริมาณน้ำน้อยกว่าหรือเท่ากับ 30% ของความจุอ่างมีจำนวน 6 แห่ง อ่างเก็บน้ำขนาดใหญ่ที่มีปริมาณน้ำระหว่าง 30 - 50% ของความจุอ่าง มีจำนวน 8 แห่ง อ่างเก็บน้ำขนาดใหญ่ที่มีปริมาณน้ำตั้งแต่ 51-80% ของความจุอ่าง มีจำนวน 15 แห่ง และอ่างเก็บน้ำขนาดใหญ่ที่มีปริมาณน้ำมากกว่า 80% ของความจุอ่าง มีจำนวน 6 แห่ง

สภาพน้ำในอ่างเก็บน้ำขนาดกลางจำนวน 412 แห่ง วันที่ 25 ต.ค. 62 แบ่งได้ ดังนี้

- อ่างเก็บน้ำขนาดกลางที่มีปริมาณน้ำน้อยกว่าหรือเท่ากับ 30% มีจำนวน 66 แห่ง
- อ่างเก็บน้ำขนาดกลางที่มีปริมาณน้ำมากกว่า 30 – 50% มีจำนวน 66 แห่ง
- อ่างเก็บน้ำขนาดกลางที่มีปริมาณน้ำมากกว่า 50 – 80% มีจำนวน 133 แห่ง
- อ่างเก็บน้ำขนาดกลางที่มีปริมาณน้ำมากกว่า 80% มีจำนวน 147 แห่ง

อ่างเก็บน้ำส่วนใหญ่สามารถรองรับน้ำฝนที่จะตกไว้ได้ทั้งหมดที่มีปริมาณน้ำมากกว่าร้อยละ 100 ได้ให้เฝ้าระวังอย่างใกล้ชิดแล้ว

6. ข้อปฏิบัติ

1. สขป.14 สขป.15 สขป.16 และสขป.17 ขอให้เจ้าหน้าที่คอยติดตามระดับน้ำ ปริมาณน้ำ และคุณภาพน้ำ อย่างใกล้ชิด และติดตามปริมาณฝนสะสมที่อาจตกในพื้นที่เป็นจำนวนมาก พร้อมทั้งเตรียมความพร้อมด้านเครื่องจักร-เครื่องมือในพื้นที่ เพื่อการช่วยเหลือได้ทัน และหากเกิดน้ำไหลล้นลำน้ำต่างๆ ให้ดำเนินการแจ้งเตือนผู้เกี่ยวข้องเคลื่อนย้ายสิ่งของให้ทันเหตุการณ์ พร้อมทั้งให้สรุปรายงานมายังศูนย์ปฏิบัติการน้ำอัจฉริยะ (SWOC) โดยช่องทาง e-mail : wmsc.1460@gmail.com และ Line : SWOC CENTER **โดยด่วน** รวมถึงเฝ้าระวังติดตามปริมาณน้ำในอ่างเก็บน้ำขนาดใหญ่และขนาดกลางให้อยู่ในเกณฑ์ การบริหารจัดการน้ำของอ่างเก็บน้ำ (Rule Curve) โดยพิจารณาร่วมกับเส้น Dynamic Operation Rule Curve (DOC) และเส้น Long-term Benchmark Curve (LBC) พร้อมปรับการระบายน้ำให้เหมาะสม **โดยเฉพาะอ่างเก็บน้ำขนาดกลางที่มีปริมาณน้ำมากกว่าร้อยละ 80 ของความจุอ่างฯ**

2. ให้ติดตามประกาศของกรมอุตุนิยมวิทยาอย่างใกล้ชิดและติดตามภาพรวมสถานการณ์น้ำ พร้อมทั้งร่วมบูรณาการกับผู้ว่าราชการจังหวัด และหน่วยงานที่เกี่ยวข้อง

3. สำหรับอ่างเก็บน้ำขนาดกลางและขนาดใหญ่ที่มีปริมาณน้ำเก็บกักน้อยกว่า 30% ให้พิจารณาจัดสรรน้ำเฉพาะเพื่อการอุปโภค-บริโภค รักษาระบบนิเวศ และสำรองน้ำไว้ใช้ เป็นสำคัญสำหรับอ่างเก็บน้ำขนาดกลางและขนาดใหญ่ที่มีปริมาณน้ำเก็บกักน้อยกว่า 60% ให้บริหารจัดการน้ำหรือระบายน้ำตามแผนการจัดสรรน้ำอย่างระมัดระวังเพื่อลดความเสี่ยงจากการขาดแคลนน้ำ