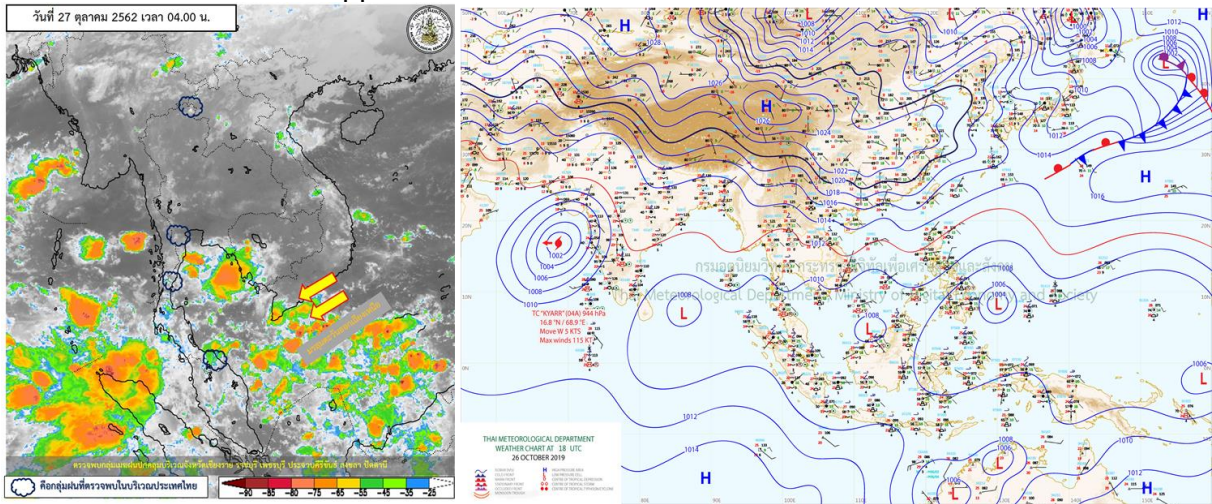


รายงานสรุปศูนย์ปฏิบัติการน้ำอัจฉริยะ  
เรื่อง สถานการณ์น้ำและการเฝ้าระวัง  
ประจำวันอาทิตย์ที่ 27 ตุลาคม พ.ศ. 2562

1. สภาพอากาศและปริมาณฝน

1.1 สภาพอากาศ (กรมอุตุนิยมวิทยา)



บริเวณความกดอากาศสูงกำลังปานกลางจากประเทศจีนยังคงปกคลุมภาคเหนือ ภาคตะวันออกเฉียงเหนือตอนบน และทะเลจีนใต้ ในขณะที่ประเทศไทยตอนบน มีอากาศร้อนชื้น ลักษณะเช่นนี้ทำให้บริเวณดังกล่าวมีฝนฟ้าคะนองเกิดขึ้นในระยะนี้ สำหรับมรสุมตะวันออกเฉียงเหนือ ที่พัดปกคลุมอ่าวไทยและภาคใต้มีกำลังปานกลาง ทำให้ภาคใต้ยังคงมีฝนตกหนักบางแห่ง

1.2 สภาพฝน

**ปริมาณฝนสูงสุด 5 อันดับ** จากกรมอุตุนิยมวิทยา เวลา 07.00 น. วันที่ 26 ต.ค.62 ถึง เวลา 07.00 น. วันที่ 27 ต.ค.62 ตามลำดับ ดังนี้

1. อ.เกาะสมุย จ.สุราษฎร์ธานี	วัดปริมาณฝนได้	18.5	มม.
2. อ.เมือง จ.นครศรีธรรมราช	วัดปริมาณฝนได้	17.6	มม.
3. อ.เมือง จ.ยะลา	วัดปริมาณฝนได้	12.1	มม.
4. อ.เกาะลันตา จ.กระบี่	วัดปริมาณฝนได้	9.2	มม.
5. อ.เมือง จ.ระยอง	วัดปริมาณฝนได้	9.0	มม.

## 2. สถานการณ์น้ำท่าและสภาพน้ำในอ่างเก็บน้ำ

### 2.1 สถานการณ์น้ำท่าในลุ่มน้ำต่างๆ (27 ต.ค.62 เวลา 06.00 น.)

แม่น้ำ	สถานี	ที่ตั้งสถานี			ตลิ่ง ม.	ความจุ ม. <sup>3</sup> / วิ.	ระดับน้ำ ม.	ปริมาณน้ำ		ต่ำ(-) สูง(+) กว่าตลิ่ง	อยู่ใน เกณฑ์	แนวโน้ม
								วันนี้ ม. <sup>3</sup> / วิ.	เมื่อวาน ม. <sup>3</sup> / วิ.			
1. ปิง	P.1	สะพานนารัฐ	อำเภอเมือง	จังหวัดเชียงใหม่	3.70	445	1.40	32.00	35.90	-2.30	น้อย	ลดลง
	P.7A	สะพานบ้านห้วยยาง	อำเภอเมือง	จังหวัดกำแพงเพชร	5.34	3,000	0.36	91.30	85.90	-4.98	น้อย	เพิ่มขึ้น
	P.17	บ้านท่าจี้	อำเภอบรรพตพิสัย	จังหวัดนครสวรรค์	39.80	2,990	34.40	65.00	69.00	-5.40	น้อย	ลดลง
2. วัง	W.1C	สะพานเสตุวารี	อำเภอเมือง	จังหวัดลำปาง	5.20	651	-0.46	0.48	0.58	-5.66	น้อย	ทรงตัว
	W.4A	บ้านวังหมัน	อำเภอสางเภา	จังหวัดตาก	8.00	700	0.71	13.02	14.03	-7.29	น้อย	ลดลง
3. ยม	Y.1C	สะพานบ้านน้ำโค้ง	อำเภอเมือง	จังหวัดแพร่	8.20	993	0.45	19.35	21.63	-7.75	น้อย	ลดลง
4. น่าน	N.1	หน้าสำนักงานป่าไม้	อำเภอเมือง	จังหวัดน่าน	7.00	1,217	0.28	37.60	40.08	-6.72	น้อย	ลดลง
	N.5A	สะพานเอกาทศรถ	อำเภอเมือง	จังหวัดพิษณุโลก	10.37	1,365	1.27	115.50	80.19	-9.10	น้อย	เพิ่มขึ้น
	N.67	สะพานบ้านเกยไชย	อำเภอชุมแสง	จังหวัดนครสวรรค์	28.30	1,579	19.02	136.00	140.00	-9.28	น้อย	ลดลง
5. เจ้าพระยา	C.2	ค่ายจิรประวัติ	อำเภอเมือง	จังหวัดนครสวรรค์	26.20	3,590	17.35	223.00	237.00	-8.85	น้อย	ลดลง
	C.13	ท้ายเขื่อนเจ้าพระยา	อำเภอสรรพยา	จังหวัดชัยนาท	16.34	2,840	5.64	80.00	80.00	-10.70	น้อย	ทรงตัว
6. ป่าสัก	S.28	ท้ายเขื่อนป่าสักชลสิทธิ์	อำเภอพัฒนานิคม	จังหวัดลพบุรี	31.46	1,175	17.09	13.00	13.00	-14.37	น้อย	ทรงตัว
7. มูล	M.7	สะพานเสรีประชาธิปไตย	อำเภอเมือง	จังหวัดอุบลราชธานี	7.00	2,300	2.46	99.00	127.00	-4.54	น้อย	ลดลง
8. ชี	E.20A	บ้านบ้านท่าหยาด	อำเภอมหาชนะชัย	จังหวัดยโสธร	10.00	1,105	4.43	63.00	57.00	-5.57	น้อย	เพิ่มขึ้น
9. เพชรบุรี	B.9	บ้านสารเหล็ก	อำเภอท่ายาง	จังหวัดเพชรบุรี	6.60	355	2.70	22.50	22.25	-3.90	น้อย	เพิ่มขึ้น
	B.6A	สะพานท่าเกวียน	อำเภอแก่งกระจาน	จังหวัดเพชรบุรี	6.00	260	0.85	3.00	3.00	-5.15	น้อย	ทรงตัว
	B.15	สะพานเทศบาล	อำเภอเมือง	จังหวัดเพชรบุรี	5.40	150	2.15	34.25	34.25	-3.25	ปกติ	ทรงตัว
10. ทะเลสาบสงขลา	X.44	คลองอู่ตะเภา	อำเภอหาดใหญ่	จังหวัดสงขลา	7.40	530	1.86	75.70	76.60	-5.54	น้อย	ทรงตัว
	X.170	บ้านคลองลำ	อำเภอศรีนครินทร์	จังหวัดพัทลุง	25.20	290	21.12	24.60	19.20	-4.08	น้อย	ทรงตัว
11. ภาคใต้ฝั่งตะวันออก	X.180	สะพานเทศบาล	อำเภอเมือง	จังหวัดชุมพร	3.80	199	0.60	37.00	37.00	-3.20	น้อย	ทรงตัว
	X.119A	สะพานสันต	อำเภอสุโขทัย	จังหวัดราชบุรี	8.20	204	4.92	49.60	73.20	-3.28	น้อย	ทรงตัว
	X.53A	คลองชุมพร	อำเภอเมือง	จังหวัดชุมพร	9.30	161	3.18	10.80	10.70	-6.12	น้อย	ทรงตัว
	X.212	คลองหลังสวน	อำเภอหลังสวน	จังหวัดชุมพร	6.00	1,460	0.12	98.00	97.00	-5.88	น้อย	ทรงตัว
12. ภาคใต้ฝั่งตะวันตก	X.186	คลองตะกั่วป่า	อำเภอตะกั่วป่า	จังหวัดพังงา	4.40	757	-0.87	16.20	19.80	-5.27	น้อย	ทรงตัว
	X.234	บ้านป่าหมาก	อำเภอเมือง	จังหวัดตรัง	6.40	445	4.11	236.80	215.00	-2.29	น้อย	ทรงตัว

## 2.2 สภาพน้ำในอ่างเก็บน้ำขนาดใหญ่ (ข้อมูล วันที่ 27 ต.ค. 62)

ภาค อ่างเก็บน้ำเขื่อน	ความจุ ที่ รณส. (ล้าน ม. <sup>3</sup> )	ความจุ ที่ รณก. (ล้าน ม. <sup>3</sup> )	ความจุน้ำ ใช้การ (ล้าน ม. <sup>3</sup> )	ณ วันที่								ไหลลง วันนี้ (ล้าน ม. <sup>3</sup> )	ระบาย วันนี้ (ล้าน ม. <sup>3</sup> )
				ปี2561				ปี2562					
				ปริมาตร (ล้าน ม. <sup>3</sup> )	% รณก.	ปริมาตร (ล้าน ม. <sup>3</sup> )	% รณก.	ปริมาตรใช้การ (ล้าน ม. <sup>3</sup> )	% ใช้การ	วันนี้ (ล้าน ม. <sup>3</sup> )	วันนี้ (ล้าน ม. <sup>3</sup> )		
<b>เหนือ</b>													
ภูมิพล*	13,462	13,462	9,662	9,565	71	5,930	44	2,130	16	22	7.05	6.90	
สิริกิติ์*	10,508	9,510	6,660	8,348	88	5,312	56	2,462	26	37	7.56	8.89	
แม่จัดสมบูรณ์ชล	323	265	253	238	90	154	58	142	53	56	0.08	0.08	
แม่กวางอุดมธารา	295	263	249	124	47	71	27	57	22	23	0.29	1.06	
กัวลม	106	106	103	102	96	57	54	53	50	52	1.20	1.51	
กัวคองหมา	209	170	164	182	107	116	68	109	64	67	0.06	0.25	
แควน้อยบำรุงแดน	1,080	939	896	731	78	499	53	456	49	51	0.77	1.30	
แม่มอก	110	110	94	44	40	41	38	25	23	27	0.65	0.89	
<b>ตะวันออกเฉียงเหนือ</b>													
ห้วยหลวง	136	136	129	72	53	77	57	70	52	54	0.00	0.19	
น้ำอูน	780	520	475	468	90	314	60	269	52	57	0.00	1.74	
น้ำพุง*	200	165	157	128	78	91	55	83	50	53	0.00	0.00	
จุฬารัตน์*	181	164	127	112	69	51	31	14	8	11	0.01	0.00	
อุบลรัตน์*	4,640	2,431	1,850	825	34	600	25	19	1	1	0.00	0.30	
ลำปาว	2,450	1,980	1,880	1,269	64	1,614	81	1,514	76	81	2.25	4.95	
ลำตะคอง	445	314	292	267	85	177	56	155	49	53	0.21	0.43	
ลำพระเพลิง	242	155	154	87	56	33	21	31	20	20	0.14	0.46	
มูลบน	350	141	134	76	54	52	37	45	32	34	0.11	0.38	
ลำแซะ	325	275	268	179	65	106	39	99	36	37	0.16	1.40	
ลำนางรอง	197	121	118	41	33	25	21	22	18	19	0.12	0.00	
สิรินธร*	1,966	1,966	1,135	1,381	70	1,865	95	1,033	53	91	3.73	0.00	
<b>กลาง</b>													
ป่าสักชลสิทธิ์	960	960	957	721	75	362	38	359	37	38	0.00	0.87	
ทับเสลา	190	160	143	56	35	36	23	19	12	14	0.00	0.00	
กระเสียว	390	299	259	117	39	84	28	44	15	17	0.15	0.02	
<b>ตะวันตก</b>													
ศรีนครินทร์*	18,770	17,745	7,480	16,426	93	15,581	88	5,316	30	71	11.20	10.09	
วชิราลงกรณ์*	11,000	8,860	5,848	7,838	88	7,824	88	4,812	54	82	5.03	14.92	
<b>ตะวันออก</b>													
ขุนด่านปราการชล	225	224	219	224	100	210	94	205	92	94	0.22	0.21	
คลองสีซัด	450	420	390	390	93	146	35	116	28	30	0.00	0.05	
บางพระ	127	117	105	94	81	64	55	52	45	50	0.00	0.24	
หนองปลาไหล	206	164	150	170	104	99	60	85	52	57	0.20	0.00	
ประแสร์	322	295	275	286	97	148	50	128	43	47	0.00	0.12	
นฤปดินทรจินดา	338	295	276	297	101	274	93	255	86	92	0.07	0.00	
<b>ใต้</b>													
แก่งกระจาน	900	710	645	673	95	553	78	488	69	76	1.84	3.02	
ปราณบุรี	490	391	373	365	93	295	75	278	71	74	0.82	0.19	
รัชชประภา*	6,144	5,639	4,287	4,845	86	3,865	69	2,513	45	59	1.92	5.87	
บางยาง*	1,590	1,454	1,178	925	64	859	59	583	40	49	7.55	5.01	

ต่ำกว่า 30 %  
รวม 6 แห่ง

ตั้งแต่ 31 - 50%  
รวม 8 แห่ง

ตั้งแต่ 51-80%  
รวม 15 แห่ง

มากกว่า 80%  
รวม 6 แห่ง



## 2.3 สภาพน้ำในอ่างเก็บน้ำ 4 เขื่อนหลักลุ่มเจ้าพระยา (ข้อมูล วันที่ 27 ต.ค. 62)

สภาพน้ำในอ่างเก็บน้ำ ภูมิพล สิริกิติ์ แควน้อยฯ และป่าสักฯ วันที่ 27 ตุลาคม 2562

อ่างเก็บน้ำ	ปริมาณน้ำในอ่างฯ		ปริมาณน้ำใช้การได้		ปริมาณน้ำไหลลงอ่างฯ		ปริมาณน้ำระบาย		รับน้ำได้อีก
	ปี 2562	% ความจุ	ปริมาตรน้ำ	% ใช้การ	วันนี้	เมื่อวาน	วันนี้	เมื่อวาน	
ภูมิพล	5,930	44	2,130	22	7.05	10.45	6.90	6.90	7,532
สิริกิติ์	5,312	56	2,462	37	7.56	5.74	8.89	9.01	4,198
ภูมิพล+สิริกิติ์	11,241	49	4,591	28	14.61	16.19	15.79	15.91	11,731
แควน้อยฯ	499	53	456	51	0.77	0.70	1.30	1.30	440
ป่าสักชลสิทธิ์	362	38	359	38	0.00	0.00	0.87	0.88	598
<b>รวมทั้งหมด</b>	<b>12,103</b>	<b>49</b>	<b>5,407</b>	<b>30</b>	<b>15.38</b>	<b>16.89</b>	<b>17.96</b>	<b>18.09</b>	<b>12,769</b>

(หน่วย : ล้าน ลบ.ม.)

## 2.4 สถานการณ์น้ำลุ่มน้ำเจ้าพระยา

**แม่น้ำปิง** ปริมาณน้ำไหลผ่านที่สถานี P.17 อ.บรรพตพิสัย จ.นครสวรรค์ วัดได้ 65.00 ลบ.ม./วินาที (เมื่อวาน 69.00 ลบ.ม./วินาที) ต่ำกว่าตลิ่ง 5.40 เมตร มี**แนวโน้มลดลง**

**แม่น้ำน่าน** ปริมาณน้ำไหลผ่านที่สถานี N.67 อ.ชุมแสง จ.นครสวรรค์ วัดได้ 136.00 ลบ.ม./วินาที (เมื่อวาน 140.00 ลบ.ม./วินาที) ต่ำกว่าตลิ่ง 9.28 เมตร มี**แนวโน้มลดลง**

**แม่น้ำเจ้าพระยา** ปริมาณน้ำไหลผ่านที่สถานี C.2 อ.เมืองนครสวรรค์ วัดได้ 223.00 ลบ.ม./วินาที (เมื่อวาน 237.00 ลบ.ม./วินาที) ต่ำกว่าตลิ่ง 8.85 เมตร มี**แนวโน้มลดลง** และมีปริมาณน้ำไหลผ่านท้ายเขื่อนเจ้าพระยา (C.13) ในอัตรา 80.00 ลบ.ม./วินาที (เมื่อวาน 80.00 ลบ.ม./วินาที) ไหลผ่านสถานีวัดน้ำ C.29A อ.บางไทร มีปริมาณน้ำไหลผ่านเฉลี่ย 169.00 ลบ.ม./วินาที (เมื่อวาน 170.00 ลบ.ม./วินาที)

## 2.5 สภาพน้ำในอ่างเก็บน้ำขนาดกลาง (ข้อมูล วันที่ 27 ต.ค. 62)

ข้อมูลวันที่ 27 ตุลาคม 2562															
สรุปอ่างขนาดกลางที่มีปริมาณในช่วง <=30 % และ >80 %															
<=30 %				31 - 50 %				>50-80%				>80 %			
ภาค	จำนวน	สขป.	จำนวน	ภาค	จำนวน	สขป.	จำนวน	ภาค	จำนวน	สขป.	จำนวน	ภาค	จำนวน	สขป.	จำนวน
เหนือ	21	1	6	เหนือ	20	1	4	เหนือ	24	1	3	เหนือ	10	1	2
		2	12			2	11			2	13			2	3
		3	1			3	2			3	1			3	1
		4	2			4	3			4	7			4	4
ตะวันออก เฉียงเหนือ	32	5	8	ตะวันออก เฉียงเหนือ	29	5	9	ตะวันออก เฉียงเหนือ	61	5	21	ตะวันออก เฉียงเหนือ	96	5	15
		6	6			6	8			6	13			6	25
		7	0			7	3			7	13			7	31
		8	18			8	9			8	14			8	25
ตะวันออก	5	9	5	ตะวันออก	9	9	9	ตะวันออก	14	9	14	ตะวันออก	23	9	23
กลาง	5	10	5	กลาง	4	10	2	กลาง	8	10	8	กลาง	5	10	4
		11	0			11	0			11	0			11	0
		12	0			12	2			12	0			12	1
ตะวันตก	1	13	1	ตะวันตก	0	13	0	ตะวันตก	3	13	3	ตะวันตก	3	13	3
ใต้	2	14	0	ใต้	7	14	2	ใต้	25	14	13	ใต้	5	14	2
		15	2			15	1			15	7			15	3
		16	0			16	4			16	4			16	0
		17	0			17	0			17	1			17	0
<b>รวม</b>	<b>66</b>	<b>รวม</b>	<b>66</b>	<b>รวม</b>	<b>69</b>	<b>รวม</b>	<b>69</b>	<b>รวม</b>	<b>135</b>	<b>รวม</b>	<b>135</b>	<b>รวม</b>	<b>142</b>	<b>รวม</b>	<b>142</b>

รวมทั้งหมด 412 แห่ง

## 2.6 การจัดการน้ำฤดูฝน (ข้อมูล ณ 27 ต.ค.62)

อ่างเก็บน้ำ	แผนการจัดการน้ำ (ล้าน ลบ.ม.)	ผลการจัดการน้ำ (ล้าน ลบ.ม.)	คงเหลือปริมาณน้ำที่จัดสรรได้ (ล้าน ลบ.ม.)
ทั่วประเทศ	31,008	30,769 (99%)	1,793
เจ้าพระยา (4 เขื่อน)	11,277	11,203 (99%)	54

### 3. วิเคราะห์สถานการณ์

#### 3.1 คาดการณ์ปริมาณฝนจากแบบจำลองบรรยากาศของกรมอุตุนิยมวิทยา (3วันล่วงหน้า)

- วันที่ 27 ต.ค. 62 (วันที่ 27 ต.ค.62 เวลา 07.00 น.– 28 ต.ค.62 เวลา 07.00 น.) มีฝนตกปานกลาง (10.1 มม.-35.0 มม.) บริเวณพื้นที่ จ.แม่ฮ่องสอน จ.เชียงใหม่ จ.เชียงราย จ.พะเยา จ.น่าน จ.แพร่ จ.ตาก จ.อุบลราชธานี จ.ศรีสะเกษ จ.สุรินทร์ จ.ปราจีนบุรี จ.สระแก้ว จ.ประจวบคีรีขันธ์ และ ภาคใต้ มีฝนตกหนัก (35.1 มม.-90.0 มม.) บริเวณพื้นที่ จ.ชุมพร จ.สุราษฎร์ธานี จ.นครศรีธรรมราช จ.พัทลุง จ.สงขลา จ.ยะลา และจ.นราธิวาส

- วันที่ 28 ต.ค. 62 (วันที่ 28 ต.ค.62 เวลา 07.00 น.– 29 ต.ค.62 เวลา 07.00 น.) มีฝนตกปานกลาง (10.1 มม.-35.0 มม.) บริเวณพื้นที่ จ.แม่ฮ่องสอน จ.เชียงราย จ.เชียงใหม่ จ.ลำปาง จ.พะเยา จ.น่าน จ.สระบุรี จ.นครนายก จ.ฉะเชิงเทรา จ.ชลบุรี จ.ปทุมธานี จ.นนทบุรี กรุงเทพมหานคร จ.สมุทรปราการ จ.นครปฐม จ.กาญจนบุรี จ.ราชบุรี จ.สมุทรสาคร จ.สมุทรสาคร จ.ประจวบคีรีขันธ์ จ.ชุมพร จ.สุราษฎร์ธานี จ.พังงา จ.กระบี่ จ.นครศรีธรรมราช จ.ตรัง จ.พัทลุง จ.สงขลา จ.ปัตตานี จ.ยะลา และ จ.นราธิวาส

- วันที่ 29 ต.ค. 62 (วันที่ 29 ต.ค.62 เวลา 07.00 น.– 30 ต.ค.62 เวลา 07.00 น.) มีฝนตกปานกลาง (10.1 มม.-35.0 มม.) บริเวณพื้นที่ จ.แม่ฮ่องสอน จ.เชียงราย จ.เชียงใหม่ จ.น่าน และภาคใต้ มีฝนตกหนัก (35.1 มม.-90.0 มม.) บริเวณพื้นที่ จ.ตรัง จ.สตูล จ.พัทลุง และจ.สงขลา

#### 3.2 คาดการณ์ปริมาณน้ำ (วันที่ 28 ต.ค. 62)

คาดการณ์ปริมาณน้ำไหลผ่านลุ่มน้ำปิงที่สถานี P.17 อ.บรรพตพิสัย จ.นครสวรรค์ จะมีปริมาณน้ำไหลผ่าน 60.00 ลบ.ม./วินาที มีแนวโน้มลดลง ส่วนลุ่มน้ำน่านที่สถานี N.67 อ.ชุมแสง จ.นครสวรรค์ จะมีปริมาณน้ำไหลผ่าน 134.00 ลบ.ม./วินาที มีแนวโน้มลดลง โดยจะทำให้ในลุ่มน้ำเจ้าพระยาที่สถานี C.2 อ.เมืองนครสวรรค์ จ.นครสวรรค์ จะมีปริมาณน้ำผ่าน 228.00 ลบ.ม./วินาที มีแนวโน้มลดลง

### 4. รายงานสถานการณ์ค่าความเค็ม (ข้อมูล วันที่ 27 ต.ค.62)

แม่น้ำ	สถานีเฝ้าระวัง	เกณฑ์เฝ้าระวัง (กรัม/ลิตร)	ค่าความเค็ม (กรัม/ลิตร)
เจ้าพระยา	ประปาสำแล	0.25	0.17
ปราจีน-บางปะกง	ปราจีนบุรี	2.00	0.03
ท่าจีน	ปากคลองจินดา	0.75	0.21
แม่กลอง	ปากคลองดำเนินสะดวก	2.00	0.13

## 5. สรุปผลการวิเคราะห์สถานการณ์

สภาพน้ำในอ่างเก็บน้ำขนาดใหญ่ที่มีปริมาณน้ำน้อยกว่าหรือเท่ากับ 30% ของความจุอ่างมีจำนวน 6 แห่ง อ่างเก็บน้ำขนาดใหญ่ที่มีปริมาณน้ำระหว่าง 30 - 50% ของความจุอ่าง มีจำนวน 8 แห่ง อ่างเก็บน้ำขนาดใหญ่ที่มีปริมาณน้ำตั้งแต่ 51-80% ของความจุอ่าง มีจำนวน 15 แห่ง และอ่างเก็บน้ำขนาดใหญ่ที่มีปริมาณน้ำมากกว่า 80% ของความจุอ่าง มีจำนวน 6 แห่ง

สภาพน้ำในอ่างเก็บน้ำขนาดกลางจำนวน 412 แห่ง วันที่ 27 ต.ค. 62 แบ่งได้ ดังนี้

- อ่างเก็บน้ำขนาดกลางที่มีปริมาณน้ำน้อยกว่าหรือเท่ากับ 30% มีจำนวน 66 แห่ง
- อ่างเก็บน้ำขนาดกลางที่มีปริมาณน้ำมากกว่า 30 - 50% มีจำนวน 69 แห่ง
- อ่างเก็บน้ำขนาดกลางที่มีปริมาณน้ำมากกว่า 50 - 80% มีจำนวน 135 แห่ง
- อ่างเก็บน้ำขนาดกลางที่มีปริมาณน้ำมากกว่า 80% มีจำนวน 142 แห่ง

อ่างเก็บน้ำส่วนใหญ่สามารถรองรับน้ำฝนที่จะตกไว้ได้ทั้งหมดที่มีปริมาณน้ำมากกว่าร้อยละ 100 ได้ให้เฝ้าระวังอย่างใกล้ชิดแล้ว

## 6. ข้อปฏิบัติ

1. สขป.14 สขป.15 สขป.16 และสขป.17 ขอให้เจ้าหน้าที่คอยติดตามระดับน้ำ ปริมาณน้ำ และคุณภาพน้ำ อย่างใกล้ชิด และติดตามปริมาณฝนสะสมที่อาจตกในพื้นที่เป็นจำนวนมาก พร้อมทั้งเตรียมความพร้อมด้านเครื่องจักร-เครื่องมือในพื้นที่ เพื่อการช่วยเหลือได้ทัน และหากเกิดน้ำไหลล้นลำน้ำต่างๆ ให้ดำเนินการแจ้งเตือนผู้เกี่ยวข้องเคลื่อนย้ายสิ่งของให้ทันเหตุการณ์ พร้อมทั้งให้สรุปรายงานมายังศูนย์ปฏิบัติการน้ำอัจฉริยะ (SWOC) โดยช่องทาง e-mail : [wmsc.1460@gmail.com](mailto:wmsc.1460@gmail.com) และ Line : SWOC CENTER **โดยด่วน** รวมถึงเฝ้าระวังติดตามปริมาณน้ำในอ่างเก็บน้ำขนาดใหญ่และขนาดกลางให้อยู่ในเกณฑ์ การบริหารจัดการน้ำของอ่างเก็บน้ำ (Rule Curve) โดยพิจารณาพร้อมกับเส้น Dynamic Operation Rule Curve (DOC) และเส้น Long-term Benchmark Curve (LBC) พร้อมปรับการระบายน้ำให้เหมาะสม **โดยเฉพาะอ่างเก็บน้ำขนาดกลางที่มีปริมาณน้ำมากกว่าร้อยละ 80 ของความจุอ่างฯ**

2. ให้ติดตามประกาศของกรมอุตุนิยมวิทยาอย่างใกล้ชิดและติดตามภาพรวมสถานการณ์น้ำ พร้อมทั้งร่วมบูรณาการกับผู้ว่าราชการจังหวัด และหน่วยงานที่เกี่ยวข้อง

3. สำหรับอ่างเก็บน้ำขนาดกลางและขนาดใหญ่ที่มีปริมาณน้ำเก็บกักน้อยกว่า 30% ให้พิจารณาจัดสรรน้ำเฉพาะเพื่อการอุปโภค-บริโภค รักษาระบบนิเวศ และสำรองน้ำไว้ใช้ เป็นสำคัญสำหรับอ่างเก็บน้ำขนาดกลางและขนาดใหญ่ที่มีปริมาณน้ำเก็บกักน้อยกว่า 60% ให้บริหารจัดการน้ำหรือระบายน้ำตามแผนการจัดสรรน้ำอย่างระมัดระวังเพื่อลดความเสี่ยงจากการขาดแคลนน้ำ