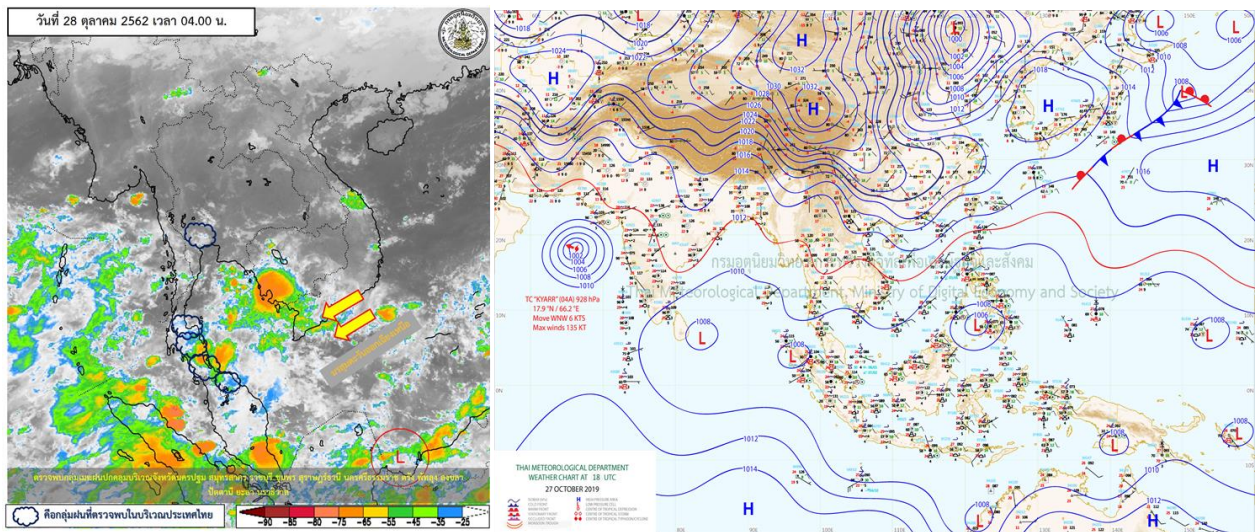




รายงานสรุปศูนย์ปฏิบัติการน้ำอัจฉริยะ
เรื่อง สถานการณ์น้ำและการเฝ้าระวัง
ประจำวันจันทร์ที่ 28 ตุลาคม พ.ศ. 2562

1. สภาพอากาศและปริมาณฝน

1.1 สภาพอากาศ (กรมอุตุนิยมวิทยา)



บริเวณความกดอากาศสูงที่ปกคลุมประเทศไทยตอนบน และทะเลจีนใต้มีกำลังอ่อนลง ลักษณะเช่นนี้ทำให้บริเวณดังกล่าวมีฝนฟ้าคะนองเกิดขึ้นในระยะนี้ สำหรับมรสุมตะวันออกเฉียงเหนือที่พัดปกคลุมอ่าวไทยและภาคใต้ มีกำลังปานกลาง ทำให้ภาคใต้ยังคงมีฝนตกหนักบางแห่ง อนึ่งประกาศกรมอุตุนิยมวิทยา "อากาศแปรปรวนบริเวณประเทศไทยตอนบน และฝนตกหนักบริเวณภาคใต้ (มีผลกระทบตั้งแต่วันที่ 29 ตุลาคม -1 พฤศจิกายน 2562)" บริเวณความกดอากาศสูงกำลังค่อนข้างแรงอีกระลอกจากประเทศจีนจะแผ่เสริมลงมาปกคลุมประเทศไทยตอนบน ทำให้บริเวณดังกล่าวมีฝนฟ้าคะนองและลมกระโชกแรงบางพื้นที่ในระยะแรก ต่อจากนั้นอุณหภูมิลดลงกับมีลมแรง ทำให้ภาคเหนือและภาคตะวันออกเฉียงเหนือมีอากาศหนาวเย็นในตอนเช้า มีอุณหภูมิลดลง 2-4 องศาเซลเซียส ส่วนภาคกลาง ภาคตะวันออกเฉียงเหนือรวมทั้งกรุงเทพมหานครและปริมณฑล อากาศเย็น อุณหภูมิลดลง 1-3 องศาเซลเซียส สำหรับมรสุมตะวันออกเฉียงเหนือที่พัดปกคลุมอ่าวไทยและภาคใต้จะมีกำลังแรงทำให้ภาคใต้มีฝนเพิ่มขึ้นและมีฝนตกหนักบางแห่ง

1.2 สภาพฝน

ปริมาณฝนสูงสุด 5 อันดับ จากกรมอุตุนิยมวิทยา เวลา 07.00 น. วันที่ 27 ต.ค.62 ถึง เวลา 07.00 น. วันที่ 28 ต.ค.62 ตามลำดับ ดังนี้

1. อ.บางละมุง ชลบุรี	วัดปริมาณฝนได้	34.0	มม.
2. อ.ท่าชนะ สุราษฎร์ธานี	วัดปริมาณฝนได้	34.0	มม.
3. อ.กระแสดินธุ์ สงขลา	วัดปริมาณฝนได้	32.0	มม.
4. อ.เทพา สงขลา	วัดปริมาณฝนได้	27.0	มม.
5. อ.ร้อนพิบูลย์ นครศรีธรรมราช	วัดปริมาณฝนได้	26.0	มม.

2. สถานการณ์น้ำท่าและสภาพน้ำในอ่างเก็บน้ำ

2.1 สถานการณ์น้ำท่าในลุ่มน้ำต่างๆ (28 ต.ค.62 เวลา 06.00 น.)

แม่น้ำ	สถานี	ที่ตั้งสถานี	ตลิ่ง ม.	ความจุ ม. ³ / วิ.	ระดับน้ำ ม.	ปริมาณน้ำ		ต่ำ(-) สูง(+) กว่าตลิ่ง	อยู่ใน เกณฑ์	แนวโน้ม
						วันนี้ ม. ³ / วิ.	เมื่อวาน ม. ³ / วิ.			
1. ปิง	P.1	สะพานนารัฐ อำเภอเมือง จังหวัดเชียงใหม่	3.70	445	1.38	30.00	32.00	-2.32	น้อย	ลดลง
	P.7A	สะพานบ้านห้วยยาง อำเภอเมือง จังหวัดกำแพงเพชร	5.34	3,000	0.31	77.80	91.30	-5.03	น้อย	ลดลง
	P.17	บ้านท่าจั่ว อำเภอบรรพตพิสัย จังหวัดนครสวรรค์	39.80	2,990	34.42	67.00	65.00	-5.38	น้อย	เพิ่มขึ้น
2. วัง	W.1C	สะพานเสตุวารี อำเภอเมือง จังหวัดลำปาง	5.20	651	-0.49	0.42	0.48	-5.69	น้อย	ทรงตัว
	W.4A	บ้านวังหมัน อำเภอสามเงา จังหวัดตาก	8.00	700	0.72	13.27	13.02	-7.28	น้อย	เพิ่มขึ้น
3. ยม	Y.1C	สะพานบ้านน้ำโค้ง อำเภอเมือง จังหวัดแพร่	8.20	993	0.41	17.07	19.35	-7.79	น้อย	ลดลง
4. น่าน	N.1	หน้าสำนักงานป่าไม้ อำเภอเมือง จังหวัดน่าน	7.00	1,217	0.26	36.00	37.60	-6.74	น้อย	ลดลง
	N.5A	สะพานเอกาทศรถ อำเภอเมือง จังหวัดพิษณุโลก	10.37	1,365	1.39	130.40	115.50	-8.98	น้อย	เพิ่มขึ้น
	N.67	สะพานบ้านเกยไชย อำเภอชุมแสง จังหวัดนครสวรรค์	28.30	1,579	19.03	137.00	136.00	-9.27	น้อย	เพิ่มขึ้น
5. เจ้าพระยา	C.2	ค่ายจิรประวัติ อำเภอเมือง จังหวัดนครสวรรค์	26.20	3,590	17.31	216.00	223.00	-8.89	น้อย	ลดลง
	C.13	ท้ายเขื่อนเจ้าพระยา อำเภอสรรพยา จังหวัดชัยนาท	16.34	2,840	5.58	75.00	80.00	-10.76	น้อย	ลดลง
6. ป่าสัก	S.28	ท้ายเขื่อนป่าสักชลสิทธิ์อำเภอพัฒนานิคม จังหวัดลพบุรี	31.46	1,175	17.09	13.00	13.00	-14.37	น้อย	ทรงตัว
7. มูล	M.7	สะพานเสรีประชาธิปไตยอำเภอเมือง จังหวัดอุบลราชธานี	7.00	2,300	2.58	121.00	99.00	-4.42	น้อย	เพิ่มขึ้น
8. ชี	E.20A	บ้านบ้านฟ้าหยาด อำเภอมหาชนะชัย จังหวัดยโสธร	10.00	1,105	4.48	68.00	63.00	-5.52	น้อย	เพิ่มขึ้น
	B.9	บ้านสาระเห็ด อำเภอท่ายาง จังหวัดเพชรบุรี	6.60	355	2.68	22.00	22.50	-3.92	น้อย	ลดลง
	B.6A	สะพานท่าเกวียน อำเภอแก่งกระจาน จังหวัดเพชรบุรี	6.00	260	0.85	3.00	3.00	-5.15	น้อย	ทรงตัว
เพชรบุรี	B.15	สะพานเทศบาล อำเภอเมือง จังหวัดเพชรบุรี	5.40	150	2.15	34.25	34.25	-3.25	ปกติ	ทรงตัว
10. ทะเลสาบสงขลา	X.44	คลองอู่ตะเภา อำเภอหาดใหญ่ จังหวัดสงขลา	7.40	530	1.38	54.20	75.70	-6.02	น้อย	ทรงตัว
	X.170	บ้านคลองลำ อำเภอสรีนครินทร์ จังหวัดพัทลุง	25.20	290	20.93	18.90	24.60	-4.27	น้อย	ทรงตัว
11. ภาคใต้ฝั่งตะวันออก	X.180	สะพานเทศบาล อำเภอเมือง จังหวัดชุมพร	3.80	199	0.61	37.40	37.00	-3.19	น้อย	ทรงตัว
	X.119A	สะพานสันต อำเภอสุโขทัย-สก จังหวัดนครราชสีมา	8.20	204	4.59	40.25	49.60	-3.61	น้อย	ทรงตัว
	X.53A	คลองชุมพร อำเภอเมือง จังหวัดชุมพร	9.30	161	3.05	9.50	10.80	-6.25	น้อย	ทรงตัว
	X.212	คลองหลังสวน อำเภอหลังสวน จังหวัดชุมพร	6.00	1,460	0.17	103.00	98.00	-5.83	น้อย	ทรงตัว
12. ภาคใต้ฝั่งตะวันตก	X.186	คลองตะกั่วป่า อำเภอตะกั่วป่า จังหวัดพังงา	4.40	757	-0.75	21.00	16.20	-5.15	น้อย	ทรงตัว
	X.234	บ้านป่าหมาก อำเภอเมือง จังหวัดตรัง	6.40	445	4.15	240.00	236.80	-2.25	น้อย	ทรงตัว

2.2 สภาพน้ำในอ่างเก็บน้ำขนาดใหญ่ (ข้อมูล วันที่ 28 ต.ค. 62)

ภาค อ่างเก็บน้ำเขื่อน	ความจุ ที่ รณส. (ล้าน ม. ³)	ความจุ ที่ รณก. (ล้าน ม. ³)	ความจุ น้ำ ใช้การ (ล้าน ม. ³)	ณ วันที่							ไหลลง วันนี้ (ล้าน ม. ³)	ระบาย วันนี้ (ล้าน ม. ³)
				ปี2561		ปี2562						
				ปริมาตร (ล้าน ม. ³)	% รณก.	ปริมาตร (ล้าน ม. ³)	% รณก.	ปริมาตรใช้การ (ล้าน ม. ³)	% รณก.	% ใช้การ		
เหนือ												
ภูมิพล*	13,462	13,462	9,662	9,620	71	5,931	44	2,131	16	22	8.83	6.90
สิริกิติ์*	10,508	9,510	6,660	8,352	88	5,310	56	2,460	26	37	7.74	9.06
แม่จันทสมบูรณฯ	323	265	253	240	91	154	58	142	53	56	0.09	0.04
แม่กวังอุดมธารา	295	263	249	124	47	71	27	57	22	23	0.29	0.54
ก๊วลม	106	106	103	101	95	56	53	53	50	51	1.01	1.51
ก๊วคหมา	209	170	164	182	107	116	68	109	64	67	0.21	0.21
แควน้อยบำรุงแดน	1,080	939	896	733	78	498	53	455	48	51	0.77	1.30
แม่มอก	110	110	94	45	41	41	37	25	23	27	0.65	0.89
ตะวันออกเฉียงเหนือ												
ห้วยหลวง	136	136	129	72	53	76	56	70	52	54	0.00	0.22
น้ำอูน	780	520	475	466	90	313	60	268	51	56	0.00	2.08
น้ำพุง*	200	165	157	128	78	91	55	83	50	53	0.23	0.01
จุฬาภรณ์*	181	164	127	112	68	51	31	14	8	11	0.01	0.00
อุบลรัตน์*	4,640	2,431	1,850	827	34	598	25	17	1	1	0.00	0.31
ลำปาว	2,450	1,980	1,880	1,264	64	1,611	81	1,511	76	80	2.26	4.96
ลำตะคอง	445	314	292	267	85	177	56	154	49	53	0.17	0.43
ลำพระเพลิง	242	155	154	87	56	32	21	31	20	20	0.02	0.17
มูลบน	350	141	134	75	53	52	37	45	32	33	0.02	0.38
ลำแพระ	325	275	268	178	65	105	38	98	36	37	0.00	1.39
ลำนางรอง	197	121	118	41	33	25	21	22	18	19	0.00	0.00
สิรินธร*	1,966	1,966	1,135	1,376	70	1,862	95	1,030	52	91	0.00	1.70
กลาง												
ป่าสักชลสิทธิ์	960	960	957	730	76	360	38	357	37	37	0.00	0.87
ทับเสลา	190	160	143	57	36	36	23	19	12	14	0.00	0.00
กระเสียว	390	299	259	117	39	84	28	44	15	17	0.09	0.02
ตะวันตก												
ศรีนครินทร์*	18,770	17,745	7,480	16,438	93	15,581	88	5,316	30	71	9.68	9.99
วชิราลงกรณ*	11,000	8,860	5,848	7,831	88	7,813	88	4,801	54	82	5.07	14.95
ตะวันออก												
ขุนด่านปราการชล	225	224	219	224	100	210	94	205	92	94	0.19	0.23
คลองสิียด	450	420	390	390	93	145	35	115	27	30	0.05	0.05
บางพระ	127	117	105	95	81	65	55	53	45	50	0.00	0.21
หนองปลาไหล	206	164	150	171	104	98	60	85	52	56	0.23	0.00
ประแสร์	322	295	275	286	97	148	50	128	43	46	0.00	0.12
นฤปดินทรจินดา	338	295	276	297	101	275	93	256	87	93	0.86	0.00
ใต้												
แก่งกระจาน	900	710	645	670	94	552	78	487	69	76	2.28	3.02
ปราณบุรี	490	391	373	359	92	297	76	279	71	75	1.59	0.19
ราชประภา*	6,144	5,639	4,287	4,841	86	3,865	69	2,513	45	59	2.98	2.62
บางยาง*	1,590	1,454	1,178	926	64	861	59	585	40	50	7.08	4.94

ต่ำกว่า 30 %
รวม 6 แห่ง

ตั้งแต่ 31 - 50%
รวม 8 แห่ง

ตั้งแต่ 51-80%
รวม 15 แห่ง

มากกว่า 80%
รวม 6 แห่ง

2.3 สภาพน้ำในอ่างเก็บน้ำ 4 เขื่อนหลักกลุ่มเจ้าพระยา (ข้อมูล วันที่ 28 ต.ค. 62)

อ่างเก็บน้ำ	ปริมาณน้ำในอ่างฯ		ปริมาณน้ำใช้การได้		ปริมาณน้ำไหลลงอ่างฯ		ปริมาณน้ำระบาย		รับน้ำได้อีก
	ปี 2562	% ความจ	ปริมาตรน้ำ	% ใช้การ	วันนี้	เมื่อวาน	วันนี้	เมื่อวาน	
ภูมิพล	5,931	44	2,131	22	8.83	7.05	6.90	6.90	7,531
สิริกิติ์	5,310	56	2,460	37	7.74	7.56	9.06	8.89	4,200
ภูมิพล+สิริกิติ์	11,241	49	4,591	28	16.57	14.61	15.96	15.79	11,731
แควน้อยฯ	498	53	455	51	0.77	0.77	1.30	1.30	441
ป่าสักชลสิทธิ์	360	38	357	37	0.00	0.00	0.87	0.87	600
รวมทั้งหมด	12,099	49	5,403	30	17.34	15.38	18.13	17.96	12,772

(หน่วย : ล้าน ลบ.ม.)

2.4 สถานการณ์น้ำลุ่มน้ำเจ้าพระยา

แม่น้ำปิง ปริมาณน้ำไหลผ่านที่สถานี P.17 อ.บรรพตพิสัย จ.นครสวรรค์ วัดได้ 67.00 ลบ.ม./วินาที (เมื่อวาน 65.00 ลบ.ม./วินาที) ต่ำกว่าตลิ่ง 5.38 เมตร มี**แนวโน้มเพิ่มขึ้น**

แม่น้ำน่าน ปริมาณน้ำไหลผ่านที่สถานี N.67 อ.ชุมแสง จ.นครสวรรค์ วัดได้ 137.00 ลบ.ม./วินาที (เมื่อวาน 136.00 ลบ.ม./วินาที) ต่ำกว่าตลิ่ง 9.28 เมตร มี**แนวโน้มเพิ่มขึ้น**

แม่น้ำเจ้าพระยา ปริมาณน้ำไหลผ่านที่สถานี C.2 อ.เมืองนครสวรรค์ วัดได้ 216.00 ลบ.ม./วินาที (เมื่อวาน 223.00 ลบ.ม./วินาที) ต่ำกว่าตลิ่ง 8.89 เมตร มี**แนวโน้มลดลง** และมีปริมาณน้ำไหลผ่านท้ายเขื่อนเจ้าพระยา (C.13) ในอัตรา 74.00 ลบ.ม./วินาที (เมื่อวาน 80.00 ลบ.ม./วินาที) ไหลผ่านสถานีวัดน้ำ C.29A อ.บางไทร มีปริมาณน้ำไหลผ่านเฉลี่ย 169.00 ลบ.ม./วินาที (เมื่อวาน 169.00 ลบ.ม./วินาที)

2.5 สภาพน้ำในอ่างเก็บน้ำขนาดกลาง (ข้อมูล วันที่ 28 ต.ค. 62)

ข้อมูลวันที่ 28 ตุลาคม 2562															
สรุปอ่างขนาดกลางที่มีปริมาณในช่วง <=30% และ >80%															
<=30%				31 - 50%				>50-80%				>80%			
ภาค	จำนวน	สขป.	จำนวน	ภาค	จำนวน	สขป.	จำนวน	ภาค	จำนวน	สขป.	จำนวน	ภาค	จำนวน	สขป.	จำนวน
เหนือ	21	1	6	เหนือ	20	1	4	เหนือ	24	1	3	เหนือ	10	1	2
		2	12			2	11			2	13			2	3
		3	1			3	2			3	1			3	1
		4	2			4	3			4	7			4	4
ตะวันออกเฉียงเหนือ	34	5	9	ตะวันออกเฉียงเหนือ	26	5	8	ตะวันออกเฉียงเหนือ	63	5	21	ตะวันออกเฉียงเหนือ	95	5	15
		6	7			6	7			6	13			6	25
		7	0			7	2			7	14			7	31
		8	18			8	9			8	15			8	24
ตะวันออก	6	9	6	ตะวันออก	9	9	9	ตะวันออก	14	9	14	ตะวันออก	22	9	22
กลาง	5	10	5	กลาง	6	10	4	กลาง	7	10	7	กลาง	4	10	3
		11	0			11	0			11	0			11	0
		12	0			12	2			12	0			12	1
ตะวันตก	1	13	1	ตะวันตก	0	13	0	ตะวันตก	3	13	3	ตะวันตก	3	13	3
ใต้	2	14	0	ใต้	7	14	2	ใต้	24	14	13	ใต้	6	14	2
		15	2			15	1			15	6			15	4
		16	0			16	4			16	4			16	0
		17	0			17	0			17	1			17	0
รวม	69	รวม	69	รวม	68	รวม	68	รวม	135	รวม	135	รวม	140	รวม	140

รวมทั้งหมด 412 แห่ง



2.6 การจัดการน้ำฤดูฝน (ข้อมูล ณ 28 ต.ค.62)

อ่างเก็บน้ำ	แผนการจัดการน้ำ (ล้าน ลบ.ม.)	ผลการจัดการน้ำ (ล้าน ลบ.ม.)	คงเหลือปริมาณน้ำที่จัดสรรได้ (ล้าน ลบ.ม.)
ทั่วประเทศ	31,008	30,863 (100%)	1,648
เจ้าพระยา (4 เขื่อน)	11,277	11,221 (100%)	36

3. วิเคราะห์สถานการณ์

3.1 คาดการณ์ปริมาณฝนจากแบบจำลองบรรยากาศของกรมอุตุนิยมวิทยา (3วันล่วงหน้า)

- วันที่ 28 ต.ค. 62 (วันที่ 28 ต.ค.62 เวลา 07.00 น.– 29 ต.ค.62 เวลา 07.00 น.) มีฝนตกปานกลาง (10.1 มม.-35.0 มม.) บริเวณพื้นที่ จ.น่าน จ.นครนายก จ.ปราจีนบุรี จ.สระแก้ว จ.กรุงเทพฯ จ.นนทบุรี จ.นครปฐม จ.สมุทรสาคร จ.สมุทรสงคราม จ.ราชบุรี จ.กาญจนบุรี จ.ประจวบคีรีขันธ์ และ บริเวณภาคใต้

- วันที่ 29 ต.ค. 62 (วันที่ 29 ต.ค.62 เวลา 07.00 น.– 30 ต.ค.62 เวลา 07.00 น.) มีฝนตกปานกลาง (10.1 มม.-35.0 มม.) บริเวณพื้นที่ จ.แม่ฮ่องสอน จ.เชียงราย จ.เชียงใหม่ จ.ระนอง จ.สุราษฎร์ธานี จ.กระบี่ จ.ภูเก็ต จ.นครศรีธรรมราช จ.ตรัง จ.พัทลุง จ.สงขลา จ.ปัตตานี มีฝนตกหนัก(35.1 มม.-90.0 มม.) บริเวณพื้นที่ จ.พังงา จ.ยะลา และ จ.นราธิวาส

- วันที่ 30 ต.ค. 62 (วันที่ 30 ต.ค.62 เวลา 07.00 น.– 31 ต.ค.62 เวลา 07.00 น.) มีฝนตกปานกลาง (10.1 มม.-35.0 มม.) บริเวณพื้นที่ จ.เชียงราย จ.พะเยา จ.น่าน จ.ลำปาง จ.แพร่ จ.ลำพูน จ.ตาก จ.ชุมพร .ระนอง จ.พังงา จ.กระบี่ จ.ภูเก็ต จ.ตรัง จ.สุราษฎร์ธานี จ.นครศรีธรรมราช มีฝนตกหนัก (35.1 มม.-90.0 มม.) บริเวณพื้นที่ จ.เชียงใหม่ และจ.แม่ฮ่องสอน

3.2 คาดการณ์ปริมาณน้ำ (วันที่ 29 ต.ค. 62)

คาดการณ์ปริมาณน้ำไหลผ่านลุ่มน้ำปิงที่สถานี P.17 อ.บรรพตพิสัย จ.นครสวรรค์ จะมีปริมาณน้ำไหลผ่าน 70.00 ลบ.ม./วินาที มีแนวโน้มเพิ่มขึ้น ส่วนลุ่มน้ำน่านที่สถานี N.67 อ.ชุมแสง จ.นครสวรรค์ จะมีปริมาณน้ำไหลผ่าน 134.00 ลบ.ม./วินาที มีแนวโน้มลดลง โดยจะทำให้ในลุ่มน้ำเจ้าพระยาที่สถานี C.2 อ.เมืองนครสวรรค์ จ.นครสวรรค์ จะมีปริมาณน้ำผ่าน 222.00 ลบ.ม./วินาที มีแนวโน้มเพิ่มขึ้น

4. รายงานสถานการณ์ค่าความเค็ม (ข้อมูล วันที่ 28 ต.ค.62)

แม่น้ำ	สถานีเฝ้าระวัง	เกณฑ์เฝ้าระวัง (กรัม/ลิตร)	ค่าความเค็ม (กรัม/ลิตร)
เจ้าพระยา	ประปาสำแล	0.25	0.17
ปราจีน-บางปะกง	ปราจีนบุรี	2.00	0.03
ท่าจีน	ปากคลองจินดา	0.75	0.21
แม่กลอง	ปากคลองดำเนินสะดวก	2.00	0.13

5. สรุปผลการวิเคราะห์สถานการณ์

สภาพน้ำในอ่างเก็บน้ำขนาดใหญ่ที่มีปริมาณน้ำน้อยกว่าหรือเท่ากับ 30% ของความจุอ่างมีจำนวน 6 แห่ง อ่างเก็บน้ำขนาดใหญ่ที่มีปริมาณน้ำระหว่าง 30 - 50% ของความจุอ่าง มีจำนวน 8 แห่ง อ่างเก็บน้ำขนาดใหญ่ที่มีปริมาณน้ำตั้งแต่ 51-80% ของความจุอ่าง มีจำนวน 15 แห่ง และอ่างเก็บน้ำขนาดใหญ่ที่มีปริมาณน้ำมากกว่า 80% ของความจุอ่าง มีจำนวน 6 แห่ง

สภาพน้ำในอ่างเก็บน้ำขนาดกลางจำนวน 412 แห่ง วันที่ 28 ต.ค. 62 แบ่งได้ ดังนี้

- อ่างเก็บน้ำขนาดกลางที่มีปริมาณน้ำน้อยกว่าหรือเท่ากับ 30% มีจำนวน 69 แห่ง
- อ่างเก็บน้ำขนาดกลางที่มีปริมาณน้ำมากกว่า 30 - 50% มีจำนวน 68 แห่ง
- อ่างเก็บน้ำขนาดกลางที่มีปริมาณน้ำมากกว่า 50 - 80% มีจำนวน 135 แห่ง
- อ่างเก็บน้ำขนาดกลางที่มีปริมาณน้ำมากกว่า 80% มีจำนวน 140 แห่ง

อ่างเก็บน้ำส่วนใหญ่สามารถรองรับน้ำฝนที่จะตกไว้ได้ทั้งหมดที่มีปริมาณน้ำมากกว่าร้อยละ 100 ได้ให้เฝ้าระวังอย่างใกล้ชิดแล้ว

6. ข้อปฏิบัติ

1. สขบ.14 สขบ.15 สขบ.16 และสขบ.17 ขอให้เจ้าหน้าที่คอยติดตามระดับน้ำ ปริมาณน้ำ และคุณภาพน้ำ อย่างใกล้ชิด และติดตามปริมาณฝนสะสมที่อาจตกในพื้นที่เป็นจำนวนมาก พร้อมทั้งเตรียมความพร้อมด้านเครื่องจักร-เครื่องมือในพื้นที่ เพื่อการช่วยเหลือได้ทัน และหากเกิดน้ำไหลล้นลำน้ำต่างๆ ให้ดำเนินการแจ้งเตือนผู้เกี่ยวข้องเคลื่อนย้ายสิ่งของให้ทันเหตุการณ์ พร้อมทั้งให้สรุปรายงานมายังศูนย์ปฏิบัติการน้ำอัจฉริยะ (SWOC) โดยช่องทาง e-mail : wmsc.1460@gmail.com และ Line : SWOC CENTER **โดยด่วน** รวมถึงเฝ้าระวังติดตามปริมาณน้ำในอ่างเก็บน้ำขนาดใหญ่และขนาดกลางให้อยู่ในเกณฑ์ การบริหารจัดการน้ำของอ่างเก็บน้ำ (Rule Curve) โดยพิจารณาร่วมกับเส้น Dynamic Operation Rule Curve (DOC) และเส้น Long-term Benchmark Curve (LBC) พร้อมปรับการระบายน้ำให้เหมาะสม **โดยเฉพาะอ่างเก็บน้ำขนาดกลางที่มีปริมาณน้ำมากกว่าร้อยละ 80 ของความจุอ่างฯ**

2. ให้ติดตามประกาศของกรมอุตุฯ อย่างใกล้ชิดและติดตามภาพรวมสถานการณ์น้ำ พร้อมทั้งร่วมบูรณาการกับผู้ว่าราชการจังหวัด และหน่วยงานที่เกี่ยวข้อง

3. สำหรับอ่างเก็บน้ำขนาดกลางและขนาดใหญ่ที่มีปริมาณน้ำเก็บกักน้อยกว่า 30% ให้พิจารณาจัดสรรน้ำเฉพาะเพื่อการอุปโภค-บริโภค รักษาระบบนิเวศ และสำรองน้ำไว้ใช้ เป็นสำคัญสำหรับอ่างเก็บน้ำขนาดกลางและขนาดใหญ่ที่มีปริมาณน้ำเก็บกักน้อยกว่า 60% ให้บริหารจัดการน้ำหรือระบายน้ำตามแผนการจัดสรรน้ำอย่างระมัดระวังเพื่อลดความเสี่ยงจากการขาดแคลนน้ำ