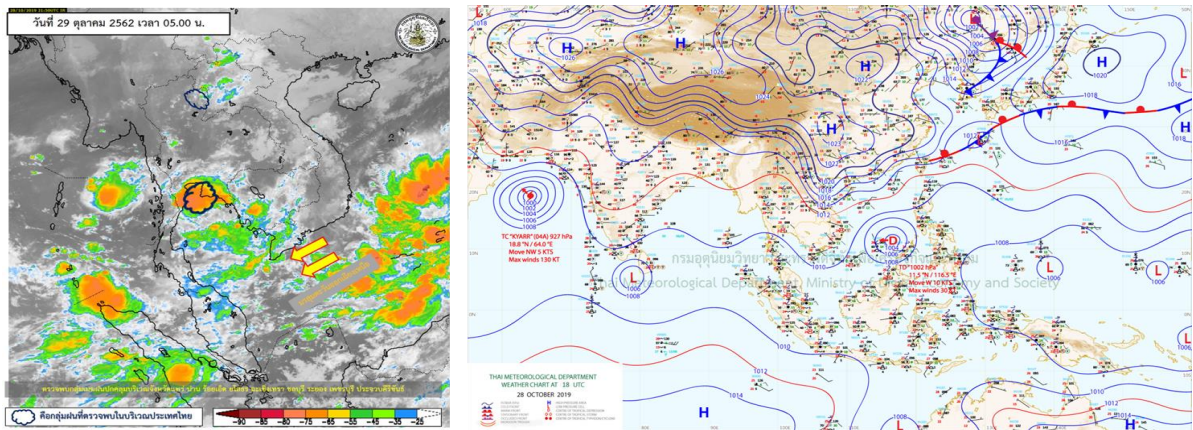


รายงานสรุปศูนย์ปฏิบัติการน้ำอัจฉริยะ  
เรื่อง สถานการณ์น้ำและการเฝ้าระวัง  
ประจำวันอังคารที่ 29 ตุลาคม พ.ศ. 2562

1. สภาพอากาศและปริมาณฝน

1.1 สภาพอากาศ (กรมอุตุนิยมวิทยา)



บริเวณความกดอากาศสูงกำลังค่อนข้างแรงอีกระลอกหนึ่งจากประเทศจีนได้แผ่ลงมาปกคลุมประเทศเวียดนามตอนบนแล้ว และคาดว่าจะแผ่ลงมาปกคลุมประเทศลาว และภาคตะวันออกเฉียงเหนือตอนบนของประเทศไทยในวันนี้ (29 ต.ค. 62) ส่งผลให้บริเวณภาคตะวันออกเฉียงเหนือตอนบนมีอากาศเย็นลง สำหรับมรสุมตะวันออกเฉียงเหนือที่พัดปกคลุมอ่าวไทยและภาคใต้มีกำลังปานกลาง ทำให้ภาคใต้ยังคงมีฝนตกหนักบางแห่ง อนึ่ง ประกาศกรมอุตุนิยมวิทยา "หย่อมความกดอากาศต่ำกำลังแรงบริเวณทะเลจีนใต้ตอนกลาง" บริเวณความกดอากาศสูงกำลังค่อนข้างแรงอีกระลอกจากประเทศจีนได้แผ่เสริมลงมาปกคลุมประเทศเวียดนามตอนบนแล้ว และคาดว่าจะแผ่ลงมาปกคลุมประเทศไทยตอนบนในช่วงวันที่ 29-31 ต.ค. 2562 ทำให้ประเทศไทยตอนบนมีฝนฟ้าคะนองบางพื้นที่ ภาคใต้มีฝนเพิ่มขึ้น และมีฝนตกหนักบางแห่ง

1.2 สภาพฝน

**ปริมาณฝนสูงสุด 5 อันดับ** จากกรมอุตุนิยมวิทยา เวลา 07.00 น. วันที่ 28 ต.ค.62 ถึง เวลา 07.00 น. วันที่ 29 ต.ค.62 ตามลำดับ ดังนี้

1. อ.เมือง สตูล	วัดปริมาณฝนได้	46.5	มม.
2. อ.เมือง ระยอง	วัดปริมาณฝนได้	45.8	มม.
3. อ.สัตหีบ ชลบุรี	วัดปริมาณฝนได้	40.4	มม.
4. อ.หัวหิน ประจวบคีรีขันธ์	วัดปริมาณฝนได้	24.6	มม.
5. อ.รัฐประศาสตร์ สระแก้ว	วัดปริมาณฝนได้	19.3	มม.

## 2. สถานการณ์น้ำท่าและสภาพน้ำในอ่างเก็บน้ำ

### 2.1 สถานการณ์น้ำท่าในลุ่มน้ำต่างๆ (29 ต.ค.62 เวลา 06.00 น.)

แม่น้ำ	สถานี	ที่ตั้งสถานี			ตลิ่ง ม.	ความจุ ม. <sup>3</sup> / วิ.	ระดับน้ำ ม.	ปริมาณน้ำ		ต่ำ(-) สูง(+) กว่าตลิ่ง	อยู่ใน เกณฑ์	แนวโน้ม
								วันนี้ ม. <sup>3</sup> / วิ.	เมื่อวาน ม. <sup>3</sup> / วิ.			
1. ปิง	P.1	สะพานนารัฐ	อำเภอเมือง	จังหวัดเชียงใหม่	3.70	445	1.37	29.00	30.00	-2.33	น้อย	ลดลง
	P.7A	สะพานบ้านห้วยยาง	อำเภอเมือง	จังหวัดกำแพงเพชร	5.34	3,000	0.31	77.80	77.80	-5.03	น้อย	ทรงตัว
	P.17	บ้านท่าจั่ว	อำเภอบรรพตพิสัย	จังหวัดนครสวรรค์	39.80	2,990	34.39	63.00	67.00	-5.41	น้อย	ลดลง
2. วัง	W.1C	สะพานเสตุวารี	อำเภอเมือง	จังหวัดลำปาง	5.20	651	-0.52	0.38	0.42	-5.72	น้อย	ทรงตัว
	W.4A	บ้านวังหมื่น	อำเภอสามเงา	จังหวัดตาก	8.00	700	0.81	15.56	13.27	-7.19	น้อย	เพิ่มขึ้น
3. ยม	Y.1C	สะพานบ้านน้ำโค้ง	อำเภอเมือง	จังหวัดแพร่	8.20	993	0.38	15.60	17.07	-7.82	น้อย	ลดลง
4. น่าน	N.1	หน้าสำนักงานป่าไม้	อำเภอเมือง	จังหวัดน่าน	7.00	1,217	0.29	38.40	36.00	-6.71	น้อย	เพิ่มขึ้น
	N.5A	สะพานเอกทศรถ	อำเภอเมือง	จังหวัดพิษณุโลก	10.37	1,365	1.16	103.20	130.40	-9.21	น้อย	ลดลง
	N.67	สะพานบ้านเกษไชโย	อำเภอชุมแสง	จังหวัดนครสวรรค์	28.30	1,579	19.09	142.00	137.00	-9.21	น้อย	เพิ่มขึ้น
5. เจ้าพระยา	C.2	ค่ายจิระประวัติ	อำเภอเมือง	จังหวัดนครสวรรค์	26.20	3,590	17.33	220.00	216.00	-8.87	น้อย	เพิ่มขึ้น
	C.13	ท้ายเขื่อนเจ้าพระยา	อำเภอสรรพยา	จังหวัดชัยนาท	16.34	2,840	5.58	75.00	75.00	-10.76	น้อย	ทรงตัว
6. ป่าสัก	S.28	ท้ายเขื่อนป่าสักชลสิทธิ์	อำเภอพัฒนานิคม	จังหวัดลพบุรี	31.46	1,175	17.09	13.00	13.00	-14.37	น้อย	ทรงตัว
7. มูล	M.7	สะพานเสรีประชาธิปไตย	อำเภอเมือง	จังหวัดอุบลราชธานี	7.00	2,300	2.67	139.00	121.00	-4.33	น้อย	เพิ่มขึ้น
8. สี	E.20A	บ้านบ้านฟ้าหยาด	อำเภอมหาชนะชัย	จังหวัดยโสธร	10.00	1,105	4.49	69.00	68.00	-5.51	น้อย	เพิ่มขึ้น
9. เพชรบุรี	B.9	บ้านสาระเห็ด	อำเภอท่ายาง	จังหวัดเพชรบุรี	6.60	355	2.70	22.50	22.00	-3.90	น้อย	เพิ่มขึ้น
	B.6A	สะพานท่าเกวียน	อำเภอแก่งกระจาน	จังหวัดเพชรบุรี	6.00	260	0.85	3.00	3.00	-5.15	น้อย	ทรงตัว
	B.15	สะพานเทศบาล	อำเภอเมือง	จังหวัดเพชรบุรี	5.40	150	2.15	34.25	34.25	-3.25	ปกติ	ทรงตัว
10. ทะเลสาบสงขลา	X.44	คลองจูดตะกา	อำเภอหาดใหญ่	จังหวัดสงขลา	7.40	530	1.11	44.35	54.20	-6.29	น้อย	ทรงตัว
	X.170	บ้านคลองลำ	อำเภอศรีนครินทร์	จังหวัดพัทลุง	25.20	290	20.96	19.80	18.90	-4.24	น้อย	ทรงตัว
11. ภาคใต้ฝั่งตะวันออก	X.180	สะพานเทศบาล	อำเภอเมือง	จังหวัดชุมพร	3.80	199	0.62	37.80	37.40	-3.18	น้อย	ทรงตัว
	X.119A	สะพานสันตติ	อำเภอสูโงโก-ลก	จังหวัดนราธิวาส	8.20	204	4.63	41.25	40.25	-3.57	น้อย	ทรงตัว
	X.53A	คลองชุมพร	อำเภอเมือง	จังหวัดชุมพร	9.30	161	2.96	8.60	9.50	-6.34	น้อย	ทรงตัว
	X.212	คลองหลังสวน	อำเภอหลังสวน	จังหวัดชุมพร	6.00	1,460	0.12	98.00	103.00	-5.88	น้อย	ทรงตัว
12. ภาคใต้ฝั่งตะวันตก	X.186	คลองตะกั่วป่า	อำเภอตะกั่วป่า	จังหวัดพังงา	4.40	757	-0.80	19.00	21.00	-5.20	น้อย	ทรงตัว
	X.234	บ้านป่าหมาก	อำเภอเมือง	จังหวัดตรัง	6.40	445	3.73	210.10	240.00	-2.67	น้อย	ทรงตัว

## 2.2 สภาพน้ำในอ่างเก็บน้ำขนาดใหญ่ (ข้อมูล วันที่ 29 ต.ค. 62)

ภาค อ่างเก็บน้ำเขื่อน	ความจุ ที่ รณส. (ล้าน ม. <sup>3</sup> )	ความจุ ที่ รณก. (ล้าน ม. <sup>3</sup> )	ความจุน้ำ ใช้การ (ล้าน ม. <sup>3</sup> )	ณ วันที่								ไหลลง วันนี้ (ล้าน ม. <sup>3</sup> )	ระบาย วันนี้ (ล้าน ม. <sup>3</sup> )
				ปี2561		ปี2562							
				ปริมาตร (ล้าน ม. <sup>3</sup> )	% รณก.	ปริมาตร (ล้าน ม. <sup>3</sup> )	% รณก.	ปริมาตรใช้การ (ล้าน ม. <sup>3</sup> )	% รณก.	% ใช้การ			
<b>เหนือ</b>													
ภูมิพล*	13,462	13,462	9,662	9,662	72	5,930	44	2,130	16	22	5.61	6.90	
สิริกิติ์*	10,508	9,510	6,660	8,352	88	5,306	56	2,456	26	37	5.68	8.95	
แม่จัดสมบูรณ์ชล	323	265	253	241	91	154	58	141	53	56	0.08	0.08	
แม่กวางอุดมธารา	295	263	249	125	47	71	27	57	22	23	0.32	0.28	
ก๊วลม	106	106	103	100	94	56	53	52	49	51	0.80	1.30	
ก๊วคอบหมา	209	170	164	183	107	115	68	109	64	67	0.11	0.20	
แควน้อยบำรุงแดน	1,080	939	896	737	78	498	53	455	48	51	0.77	1.30	
แม่มอก	110	110	94	46	41	41	37	25	22	26	0.36	0.89	
<b>ตะวันออกเฉียงเหนือ</b>													
ห้วยหลวง	136	136	129	73	54	76	56	70	51	54	0.00	0.18	
น้ำอูน	780	520	475	463	89	311	60	266	51	56	0.00	2.08	
น้ำพุง*	200	165	157	128	78	91	55	83	50	53	0.07	0.00	
จุฬารัตน์*	181	164	127	112	68	51	31	14	9	11	0.24	0.00	
อุบลรัตน์*	4,640	2,431	1,850	831	34	597	25	16	1	1	0.00	0.31	
ลำปาว	2,450	1,980	1,880	1,260	64	1,608	81	1,508	76	80	2.05	4.75	
ลำตะคอง	445	314	292	267	85	177	56	154	49	53	0.24	0.43	
ลำพระเพลิง	242	155	154	86	55	32	21	31	20	20	0.02	0.13	
มูลบน	350	141	134	75	53	52	37	45	32	33	0.06	0.00	
ลำแจะ	325	275	268	178	65	103	38	96	35	36	0.00	1.37	
ลำนางรอง	197	121	118	41	33	25	21	22	18	19	0.00	0.00	
สิรินธร*	1,966	1,966	1,135	1,381	70	1,859	95	1,028	52	91	0.34	2.19	
<b>กลาง</b>													
ป่าสักชลสิทธิ์	960	960	957	735	77	357	37	354	37	37	0.00	1.13	
ทับเสลา	190	160	143	57	36	36	23	19	12	14	0.08	0.08	
กระเสียว	390	299	259	116	39	82	27	42	14	16	0.00	2.02	
<b>ตะวันตก</b>													
ศรีนครินทร์*	18,770	17,745	7,480	16,442	93	15,577	88	5,312	30	71	7.14	10.00	
วชิราลงกรณ์*	11,000	8,860	5,848	7,824	88	7,802	88	4,790	54	82	5.12	15.00	
<b>ตะวันออก</b>													
ขุนด่านปราการชล	225	224	219	224	100	210	94	205	92	94	0.14	0.23	
คลองสิียด	450	420	390	390	93	146	35	116	28	30	0.25	0.05	
บางพระ	127	117	105	95	81	65	56	53	45	50	0.00	0.22	
หนองปลาไหล	206	164	150	169	104	98	60	84	52	56	0.23	0.00	
ประแสร์	322	295	275	285	97	147	50	127	43	46	0.00	0.17	
นฤปดินทรจินดา	338	295	276	296	100	275	93	256	87	93	0.34	0.00	
<b>ใต้</b>													
แก่งกระจาน	900	710	645	665	94	551	78	486	68	75	2.28	3.02	
ปราณบุรี	490	391	373	354	91	298	76	280	72	75	1.58	0.17	
ราชประภา*	6,144	5,639	4,287	4,843	86	3,865	69	2,513	45	59	4.67	4.32	
บางยาง*	1,590	1,454	1,178	927	64	861	59	585	40	50	5.12	5.02	

ต่ำกว่า 30 %  
รวม 6 แห่ง

ตั้งแต่ 31 - 50%  
รวม 8 แห่ง

ตั้งแต่ 51-80%  
รวม 15 แห่ง

มากกว่า 80%  
รวม 6 แห่ง



## 2.3 สภาพน้ำในอ่างเก็บน้ำ 4 เขื่อนหลักกลุ่มเจ้าพระยา (ข้อมูล วันที่ 29 ต.ค. 62)

สภาพน้ำในอ่างเก็บน้ำ ภูมิพล สิริกิติ์ แควน้อยฯ และป่าสักฯ วันที่ 29 ตุลาคม 2562

อ่างเก็บน้ำ	ปริมาณน้ำในอ่างฯ		ปริมาณน้ำใช้การได้		ปริมาณน้ำไหลลงอ่างฯ		ปริมาณน้ำระบาย		รับน้ำได้อีก
	ปี 2562	% ความจุ	ปริมาณน้ำ	% ใช้การ	วันนี้	เมื่อวาน	วันนี้	เมื่อวาน	
ภูมิพล	5,930	44	2,130	22	5.61	8.83	6.90	6.90	7,532
สิริกิติ์	5,306	56	2,456	37	5.68	7.74	8.95	9.06	4,204
ภูมิพล+สิริกิติ์	11,235	49	4,585	28	11.29	16.57	15.85	15.96	11,737
แควน้อยฯ	498	53	455	51	0.77	0.77	1.30	1.30	442
ป่าสักชลสิทธิ์	357	37	354	37	0.00	0.00	1.13	0.87	603
<b>รวมทั้งหมด</b>	<b>12,090</b>	<b>49</b>	<b>5,394</b>	<b>30</b>	<b>12.06</b>	<b>17.34</b>	<b>18.28</b>	<b>18.13</b>	<b>12,781</b>

(หน่วย : ล้าน ลบ.ม.)

## 2.4 สถานการณ์น้ำลุ่มน้ำเจ้าพระยา

**แม่น้ำปิง** ปริมาณน้ำไหลผ่านที่สถานี P.17 อ.บรรพตพิสัย จ.นครสวรรค์ วัดได้ 63.00 ลบ.ม./วินาที (เมื่อวาน 67.00 ลบ.ม./วินาที) ต่ำกว่าตลิ่ง 5.41 เมตร มี**แนวโน้มลดลง**

**แม่น้ำน่าน** ปริมาณน้ำไหลผ่านที่สถานี N.67 อ.ชุมแสง จ.นครสวรรค์ วัดได้ 142.00 ลบ.ม./วินาที (เมื่อวาน 137.00 ลบ.ม./วินาที) ต่ำกว่าตลิ่ง 9.21 เมตร มี**แนวโน้มเพิ่มขึ้น**

**แม่น้ำเจ้าพระยา** ปริมาณน้ำไหลผ่านที่สถานี C.2 อ.เมืองนครสวรรค์ วัดได้ 220.00 ลบ.ม./วินาที (เมื่อวาน 216.00 ลบ.ม./วินาที) ต่ำกว่าตลิ่ง 8.87 เมตร มี**แนวโน้มเพิ่มขึ้น** และมีปริมาณน้ำไหลผ่านท้ายเขื่อนเจ้าพระยา (C.13) ในอัตรา 75.00 ลบ.ม./วินาที (เมื่อวาน 74.00 ลบ.ม./วินาที) ไหลผ่านสถานีวัดน้ำ C.29A อ.บางไทร มีปริมาณน้ำไหลผ่านเฉลี่ย 159.00 ลบ.ม./วินาที (เมื่อวาน 169.00 ลบ.ม./วินาที)

## 2.5 สภาพน้ำในอ่างเก็บน้ำขนาดกลาง (ข้อมูล วันที่ 29 ต.ค. 62)

ข้อมูลวันที่ 29 ตุลาคม 2562															
สรุปอ่างขนาดกลางที่มีปริมาตรในช่วง <=30 % และ >80 %															
<=30 %				31 - 50 %				>50-80%				>80 %			
ภาค	จำนวน	สขป.	จำนวน	ภาค	จำนวน	สขป.	จำนวน	ภาค	จำนวน	สขป.	จำนวน	ภาค	จำนวน	สขป.	จำนวน
เหนือ	21	1	6	เหนือ	20	1	4	เหนือ	24	1	3	เหนือ	10	1	2
		2	12			2	11			2	13			2	3
		3	1			3	2			3	1			3	1
		4	2			4	3			4	7			4	4
ตะวันออก เฉียงเหนือ	36	5	10	ตะวันออก เฉียงเหนือ	25	5	7	ตะวันออก เฉียงเหนือ	63	5	21	ตะวันออก เฉียงเหนือ	94	5	15
		6	7			6	7			6	13			6	25
		7	1			7	2			7	14			7	30
		8	18			8	9			8	15			8	24
ตะวันออก	6	9	6	ตะวันออก	9	9	9	ตะวันออก	15	9	15	ตะวันออก	21	9	21
กลาง	5	10	5	กลาง	6	10	4	กลาง	8	10	8	กลาง	3	10	2
		11	0			11	0			11	0			11	0
		12	0			12	2			12	0			12	1
ตะวันตก	1	13	1	ตะวันตก	0	13	0	ตะวันตก	3	13	3	ตะวันตก	3	13	3
ใต้	2	14	0	ใต้	8	14	2	ใต้	22	14	12	ใต้	7	14	3
		15	2			15	1			15	6			15	4
		16	0			16	4			16	4			16	0
		17	0			17	1			17	0			17	0
<b>รวม</b>	<b>71</b>	<b>รวม</b>	<b>71</b>	<b>รวม</b>	<b>68</b>	<b>รวม</b>	<b>68</b>	<b>รวม</b>	<b>135</b>	<b>รวม</b>	<b>135</b>	<b>รวม</b>	<b>138</b>	<b>รวม</b>	<b>138</b>

รวมทั้งหมด 412 แห่ง

## 2.6 การจัดสรรน้ำฤดูฝน (ข้อมูล ณ 29 ต.ค.62)

อ่างเก็บน้ำ	แผนการจัดสรรน้ำ (ล้าน ลบ.ม.)	ผลการจัดสรรน้ำ (ล้าน ลบ.ม.)	คงเหลือปริมาณน้ำที่จัดสรรได้ (ล้าน ลบ.ม.)
ทั่วประเทศ	31,008	30,959 (100%)	1,503
เจ้าพระยา (4 เขื่อน)	11,277	11,239 (100%)	18

## 3. วิเคราะห์สถานการณ์

### 3.1 คาดการณ์ปริมาณฝนจากแบบจำลองบรรยากาศของกรมอุตุนิยมวิทยา (3วันล่วงหน้า)

- วันที่ 29 ต.ค. 62 (วันที่ 29 ต.ค.62 เวลา 07.00 น.- 30 ต.ค.62 เวลา 07.00 น.) มีฝนตกปานกลาง (10.1 มม.-35.0 มม.) บริเวณพื้นที่จังหวัดประจวบคีรีขันธ์ ชุมพร ระนอง สุราษฎร์ธานี พังงา กระบี่ ภูเก็ต นครศรีธรรมราช พัทลุง สงขลา ตรัง สตูล ยะลา และปัตตานี

- วันที่ 29 ต.ค. 62 (วันที่ 29 ต.ค.62 เวลา 07.00 น.- 30 ต.ค.62 เวลา 07.00 น.) มีฝนตกปานกลาง (10.1 มม.-35.0 มม.) บริเวณพื้นที่จังหวัดสุราษฎร์ธานี นครศรีธรรมราช พังงา ภูเก็ต กระบี่ ตรัง พัทลุง และสตูล

- วันที่ 30 ต.ค. 62 (วันที่ 30 ต.ค.62 เวลา 07.00 น.- 31 ต.ค.62 เวลา 07.00 น.) มีฝนตกปานกลาง (10.1 มม.-35.0 มม.) บริเวณพื้นที่จังหวัดกระบี่ ตรัง สตูล และยะลา

### 3.2 คาดการณ์ปริมาณน้ำ (วันที่ 30 ต.ค. 62)

คาดการณ์ปริมาณน้ำไหลผ่านลุ่มน้ำปิง ที่สถานี P.17 อ.บรรพตพิสัย จ.นครสวรรค์ จะมีปริมาณน้ำไหลผ่าน 60.00 ลบ.ม./วินาที มีแนวโน้มลดลง ส่วนลุ่มน้ำน่านที่สถานี N.67 อ.ชุมแสง จ.นครสวรรค์ จะมีปริมาณน้ำไหลผ่าน 145.00 ลบ.ม./วินาที มีแนวโน้มเพิ่มขึ้น โดยจะทำให้ในลุ่มน้ำเจ้าพระยาที่สถานี C.2 อ.เมืองนครสวรรค์ จ.นครสวรรค์ จะมีปริมาณน้ำผ่าน 245.00 ลบ.ม./วินาที มีแนวโน้มเพิ่มขึ้น

## 4. รายงานสถานการณ์ค่าความเค็ม (ข้อมูล วันที่ 29 ต.ค.62)

แม่น้ำ	สถานีเฝ้าระวัง	เกณฑ์เฝ้าระวัง (กรัม/ลิตร)	ค่าความเค็ม (กรัม/ลิตร)
เจ้าพระยา	ประปาสำแล	0.25	0.16
ปราจีน-บางปะกง	ปราจีนบุรี	2.00	0.03
ท่าจีน	ปากคลองจินดา	0.75	0.21
แม่กลอง	ปากคลองดำเนินสะดวก	2.00	0.13

## 5. สรุปผลการวิเคราะห์สถานการณ์

สภาพน้ำในอ่างเก็บน้ำขนาดใหญ่ที่มีปริมาณน้ำน้อยกว่าหรือเท่ากับ 30% ของความจุอ่างมีจำนวน 6 แห่ง อ่างเก็บน้ำขนาดใหญ่ที่มีปริมาณน้ำระหว่าง 30 - 50% ของความจุอ่าง มีจำนวน 8 แห่ง อ่างเก็บน้ำขนาดใหญ่ที่มีปริมาณน้ำตั้งแต่ 51-80% ของความจุอ่าง มีจำนวน 15 แห่ง และอ่างเก็บน้ำขนาดใหญ่ที่มีปริมาณน้ำมากกว่า 80% ของความจุอ่าง มีจำนวน 6 แห่ง

สภาพน้ำในอ่างเก็บน้ำขนาดกลางจำนวน 412 แห่ง วันที่ 29 ต.ค. 62 แบ่งได้ ดังนี้

- อ่างเก็บน้ำขนาดกลางที่มีปริมาณน้ำน้อยกว่าหรือเท่ากับ 30% มีจำนวน 71 แห่ง
- อ่างเก็บน้ำขนาดกลางที่มีปริมาณน้ำมากกว่า 30 - 50% มีจำนวน 68 แห่ง
- อ่างเก็บน้ำขนาดกลางที่มีปริมาณน้ำมากกว่า 50 - 80% มีจำนวน 135 แห่ง
- อ่างเก็บน้ำขนาดกลางที่มีปริมาณน้ำมากกว่า 80% มีจำนวน 138 แห่ง

อ่างเก็บน้ำส่วนใหญ่สามารถรองรับน้ำฝนที่จะตกไว้ได้ทั้งหมดที่มีปริมาณน้ำมากกว่าร้อยละ 100 ได้ให้เฝ้าระวังอย่างใกล้ชิดแล้ว

## 6. ข้อปฏิบัติ

1. สขบ.14 สขบ.15 สขบ.16 และสขบ.17 ขอให้เจ้าหน้าที่คอยติดตามระดับน้ำ ปริมาณน้ำ และคุณภาพน้ำ อย่างใกล้ชิด และติดตามปริมาณฝนสะสมที่อาจตกในพื้นที่เป็นจำนวนมาก พร้อมทั้งเตรียมความพร้อมด้านเครื่องจักร-เครื่องมือในพื้นที่ เพื่อการช่วยเหลือได้ทัน และหากเกิดน้ำไหลล้นลำน้ำต่างๆ ให้ดำเนินการแจ้งเตือนผู้เกี่ยวข้องเคลื่อนย้ายสิ่งของให้ทันเหตุการณ์ พร้อมทั้งให้สรุปรายงานมายังศูนย์ปฏิบัติการน้ำอัจฉริยะ (SWOC) โดยช่องทาง e-mail : [wmsc.1460@gmail.com](mailto:wmsc.1460@gmail.com) และ Line : [SWOC CENTER](#) **โดยด่วน** รวมถึงเฝ้าระวังติดตามปริมาณน้ำในอ่างเก็บน้ำขนาดใหญ่และขนาดกลางให้อยู่ในเกณฑ์ การบริหารจัดการน้ำของอ่างเก็บน้ำ (Rule Curve) โดยพิจารณาร่วมกับเส้น Dynamic Operation Rule Curve (DOC) และเส้น Long-term Benchmark Curve (LBC) พร้อมปรับการระบายน้ำให้เหมาะสม **โดยเฉพาะอ่างเก็บน้ำขนาดกลางที่มีปริมาณน้ำมากกว่าร้อยละ 80 ของความจุอ่างฯ**

2. ให้ติดตามประกาศของกรมอุตุฯ อย่างใกล้ชิดและติดตามภาพรวมสถานการณ์น้ำ พร้อมทั้งร่วมบูรณาการกับผู้ว่าราชการจังหวัด และหน่วยงานที่เกี่ยวข้อง

3. สำหรับอ่างเก็บน้ำขนาดกลางและขนาดใหญ่ที่มีปริมาณน้ำเก็บกักน้อยกว่า 30% ให้พิจารณาจัดสรรน้ำเฉพาะเพื่อการอุปโภค-บริโภค รักษาระบบนิเวศ และสำรองน้ำไว้ใช้ เป็นสำคัญสำหรับอ่างเก็บน้ำขนาดกลางและขนาดใหญ่ที่มีปริมาณน้ำเก็บกักน้อยกว่า 60% ให้บริหารจัดการน้ำหรือระบายน้ำตามแผนการจัดสรรน้ำอย่างระมัดระวังเพื่อลดความเสี่ยงจากการขาดแคลนน้ำ