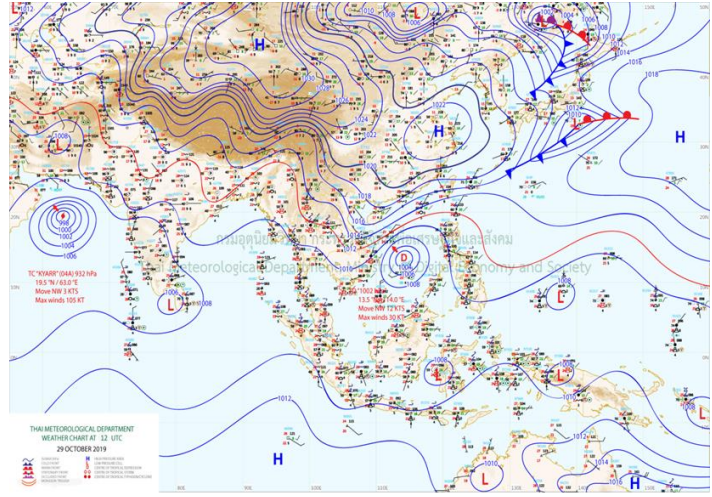
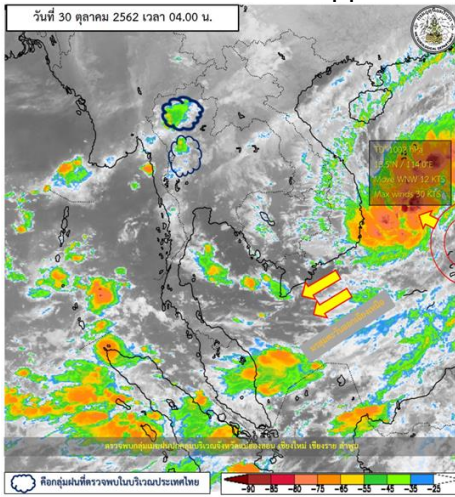




รายงานสรุปศูนย์ปฏิบัติการน้ำอัจฉริยะ เรื่อง สถานการณ์น้ำและการเฝ้าระวัง ประจำวันพุธที่ 30 ตุลาคม พ.ศ. 2562

1. สภาพอากาศและปริมาณฝน

1.1 สภาพอากาศ (กรมอุตุนิยมวิทยา)



บริเวณความกดอากาศสูงกำลังปานกลางจากประเทศจีนได้แผ่ลงมาปกคลุมภาคตะวันออกเฉียงเหนือตอนบนแล้ว ส่งผลให้บริเวณภาคตะวันออกเฉียงเหนือตอนบนมีฝนเล็กน้อยกับมีอากาศเย็นลง สำหรับมรสุมตะวันออกเฉียงเหนือที่พัดปกคลุมอ่าวไทยและภาคใต้มีกำลังปานกลาง ทำให้ภาคใต้ยังคงมีฝนตกหนักบางแห่ง อนึ่ง ประกาศกรมอุตุนิยมวิทยา "พายุระดับ 3 (โซนร้อน) “แมตโม” (มีผลกระทบจนถึง วันที่ 2 พฤศจิกายน 2562)" เมื่อเวลา 01.00 น. ของวันนี้ (30 ตุลาคม 2562) พายุระดับ 2 (ดีเปรสชัน) บริเวณทะเลจีนใต้ได้ทวีกำลังแรงขึ้นเป็นพายุระดับ 3 (โซนร้อน) “แมตโม” แล้ว โดยความเร็วลมสูงสุดใกล้ศูนย์กลางประมาณ 74 กิโลเมตรต่อชั่วโมง กำลังเคลื่อนตัวทางทิศตะวันตก ด้วยความเร็วประมาณ 20 กิโลเมตรต่อชั่วโมง คาดว่าจะเคลื่อนขึ้นชายฝั่งประเทศเวียดนามตอนกลาง ในวันนี้ และจะเคลื่อนเข้าสู่ประเทศกัมพูชาในระยะต่อไป ส่งผลให้บริเวณภาคตะวันออกเฉียงเหนือตอนล่าง ภาคตะวันออก ภาคกลางตอนล่าง และภาคใต้ตอนบน มีฝนตกหนักถึงหนักมากบางพื้นที่ในช่วงวันที่ 29-31 ต.ค. 2562 ซึ่งอาจทำให้เกิดน้ำท่วมฉับพลันน้ำป่าไหลหลาก

1.2 สภาพฝน

ปริมาณฝนสูงสุด 5 อันดับ จากกรมอุตุนิยมวิทยา เวลา 07.00 น. วันที่ 29 ต.ค.62 ถึง เวลา 07.00 น. วันที่ 30 ต.ค.62 ตามลำดับ ดังนี้

1. อ.หาดใหญ่ จ.สงขลา	วัดปริมาณฝนได้	32.2	มม.
2. อ.ศรีสำโรง จ.สุโขทัย	วัดปริมาณฝนได้	20.8	มม.
3. อ.เมือง จ.เชียงใหม่	วัดปริมาณฝนได้	15.5	มม.
4. อ.เมือง จ.ยะลา	วัดปริมาณฝนได้	13.5	มม.
5. อ.เมือง จ.ระยอง	วัดปริมาณฝนได้	13.4	มม.

2. สถานการณ์น้ำท่าและสภาพน้ำในอ่างเก็บน้ำ

2.1 สถานการณ์น้ำท่าในลุ่มน้ำต่างๆ (30 ต.ค.62 เวลา 06.00 น.)

แม่น้ำ	สถานี	ที่ตั้งสถานี		ตลิ่ง	ความจุ	ระดับน้ำ	ปริมาณน้ำ		ต่ำ(-) สูง(+) กว่าตลิ่ง	อยู่ใน เกณฑ์	แนวโน้ม	
							วันนี้	เมื่อวาน				
				ม.	ม. ³ / วิ.	ม.	ม. ³ / วิ.	ม. ³ / วิ.				
1. ปิง	P.1	สะพานนารัฐ	อำเภอเมือง	จังหวัดเชียงใหม่	3.70	445	1.56	52.80	29.00	-2.14	น้อย	เพิ่มขึ้น
ปิง	P.7A	สะพานบ้านห้วยยาง	อำเภอเมือง	จังหวัดกำแพงเพชร	5.34	3,000	0.29	72.40	77.80	-5.05	น้อย	ลดลง
ปิง	P.17	บ้านท่าจั่ว	อำเภอบรรพตพิสัย	จังหวัดนครสวรรค์	39.80	2,990	34.38	62.00	63.00	-5.42	น้อย	ลดลง
2. วัง	W.1C	สะพานเสตุวารี	อำเภอเมือง	จังหวัดลำปาง	5.20	651	-0.50	0.40	0.38	-5.70	น้อย	ทรงตัว
วัง	W.4A	บ้านวังหมัน	อำเภอสามเงา	จังหวัดตาก	8.00	700	0.76	14.28	15.56	-7.24	น้อย	ลดลง
3. ยม	Y.1C	สะพานบ้านน้ำโค้ง	อำเภอเมือง	จังหวัดแพร่	8.20	993	0.38	15.60	15.60	-7.82	น้อย	ทรงตัว
4. น่าน	N.1	หน้าสำนักงานป่าไม้	อำเภอเมือง	จังหวัดน่าน	7.00	1,217	0.29	38.40	38.40	-6.71	น้อย	ทรงตัว
น่าน	N.5A	สะพานเอกาทรถ	อำเภอเมือง	จังหวัดพิษณุโลก	10.37	1,365	0.99	86.38	103.20	-9.38	น้อย	ลดลง
น่าน	N.67	สะพานบ้านเกษไชโย	อำเภอชุมแสง	จังหวัดนครสวรรค์	28.30	1,579	19.23	153.00	142.00	-9.07	น้อย	เพิ่มขึ้น
5. เจ้าพระยา	C.2	ค่ายจิรประวัติ	อำเภอเมือง	จังหวัดนครสวรรค์	26.20	3,590	17.35	223.00	220.00	-8.85	น้อย	เพิ่มขึ้น
เจ้าพระยา	C.13	ท้ายเขื่อนเจ้าพระยา	อำเภอสรรพยา	จังหวัดชัยนาท	16.34	2,840	5.51	70.00	75.00	-10.83	น้อย	ลดลง
6. ป่าสัก	S.28	ท้ายเขื่อนป่าสักชลสิทธิ์	อำเภอพัฒนานิคม	จังหวัดลพบุรี	31.46	1,175	17.09	13.00	13.00	-14.37	น้อย	ทรงตัว
7. มูล	M.7	สะพานเสรีประชาธิปไตย	อำเภอเมือง	จังหวัดอุบลราชธานี	7.00	2,300	0.00	0.00	139.00	-7.00	น้อย	ลดลง
8. ชี	E.20A	บ้านบ้านฟ้าหยาด	อำเภอมหาชนะชัย	จังหวัดยโสธร	10.00	1,105	4.44	64.00	69.00	-5.56	น้อย	ลดลง
9. เพชรบุรี	B.9	บ้านสาระเห็ด	อำเภอท่ายาง	จังหวัดเพชรบุรี	6.60	355	2.69	22.25	22.50	-3.91	น้อย	ลดลง
เพชรบุรี	B.6A	สะพานท่าเกวียน	อำเภอแก่งกระจาน	จังหวัดเพชรบุรี	6.00	260	0.85	3.00	3.00	-5.15	น้อย	ทรงตัว
เพชรบุรี	B.15	สะพานเทศบาล	อำเภอเมือง	จังหวัดเพชรบุรี	5.40	150	1.93	28.75	34.25	-3.47	ปกติ	ลดลง
10. ทะเลสาบสงขลา	X.44	คลองอุตะเขา	อำเภอหาดใหญ่	จังหวัดสงขลา	7.40	530	1.27	49.95	44.35	-6.13	น้อย	ทรงตัว
ทะเลสาบสงขลา	X.170	บ้านคลองลำ	อำเภอศรีนครินทร์	จังหวัดพัทลุง	25.20	290	20.94	19.20	19.80	-4.26	น้อย	ทรงตัว
11. ภาคใต้ฝั่งตะวันออก	X.180	สะพานเทศบาล	อำเภอเมือง	จังหวัดชุมพร	3.80	199	0.63	38.20	37.80	-3.17	น้อย	ทรงตัว
ภาคใต้ฝั่งตะวันออก	X.119A	สะพานสันต	อำเภอสุโขทัย	จังหวัดราชบุรี	8.20	204	4.44	36.50	41.25	-3.76	น้อย	ทรงตัว
ภาคใต้ฝั่งตะวันออก	X.53A	คลองชุมพร	อำเภอเมือง	จังหวัดชุมพร	9.30	161	2.91	8.10	8.60	-6.39	น้อย	ทรงตัว
ภาคใต้ฝั่งตะวันออก	X.212	คลองหลังสวน	อำเภอหลังสวน	จังหวัดชุมพร	6.00	1,460	0.14	100.00	98.00	-5.86	น้อย	ทรงตัว
12. ภาคใต้ฝั่งตะวันตก	X.186	คลองตะกั่วป่า	อำเภอตะกั่วป่า	จังหวัดพังงา	4.40	757	-0.67	24.50	19.00	-5.07	น้อย	ทรงตัว
ภาคใต้ฝั่งตะวันตก	X.234	บ้านป่าหมาก	อำเภอเมือง	จังหวัดตรัง	6.40	445	3.29	179.30	210.10	-3.11	น้อย	ทรงตัว

2.2 สภาพน้ำในอ่างเก็บน้ำขนาดใหญ่ (ข้อมูล วันที่ 30 ต.ค. 62)

ภาค อ่างเก็บน้ำเขื่อน	ความจุ ที่ รณค. (ล้าน ม. ³)	ความจุ ที่ รณค. (ล้าน ม. ³)	ความจุน้ำ ใช้การ (ล้าน ม. ³)	ณ วันที่							ไปหลัง วันนี้ (ล้าน ม. ³)	ระบาย วันนี้ (ล้าน ม. ³)
				ปี2561		ปี2562						
				ปริมาตร (ล้าน ม. ³)	% รณค.	ปริมาตร (ล้าน ม. ³)	% รณค.	ปริมาตรใช้การ (ล้าน ม. ³)	% รณค.	ใช้การ		
เหนือ												
ภูมิพล*	13,462	13,462	9,662	9,680	72	5,928	44	2,128	16	22	6.07	6.90
สิริกิติ์*	10,508	9,510	6,660	8,350	88	5,302	56	2,452	26	37	5.86	9.13
แม่จัดสมบูรณ์ชล	323	265	253	243	92	154	58	142	54	56	0.21	0.08
แม่กวางอุดมธารา	295	263	249	125	48	71	27	57	22	23	0.38	0.22
กัวลม	106	106	103	97	92	56	52	52	49	51	1.00	1.26
กัวคองหมา	209	170	164	183	108	115	68	109	64	67	0.00	0.20
แควน้อยบำรุงแดน	1,080	939	896	739	79	497	53	454	48	51	0.70	1.30
แม่มอก	110	110	94	46	41	40	36	24	22	26	0.95	1.49
ตะวันออกเฉียงเหนือ												
ห้วยหลวง	136	136	129	73	54	76	56	69	51	54	0.00	0.47
น้ำอูน	780	520	475	462	89	309	59	264	51	56	0.00	2.09
น้ำพุง*	200	165	157	128	78	91	55	83	50	53	0.07	0.00
จุฬารัตน์*	181	164	127	111	68	51	31	14	9	11	0.05	0.00
อุบลรัตน์*	4,640	2,431	1,850	835	34	595	24	14	1	1	0.00	0.31
ลำปาว	2,450	1,980	1,880	1,255	63	1,603	81	1,503	76	80	0.00	5.40
ลำตะคอง	445	314	292	267	85	176	56	153	49	53	0.15	0.43
ลำพระเพลิง	242	155	154	85	55	32	21	31	20	20	0.00	0.01
มูลบน	350	141	134	75	53	52	37	45	32	33	0.04	0.00
ลำตะเซ	325	275	268	177	64	102	37	95	35	35	0.12	1.36
ลำนางรอง	197	121	118	41	33	25	21	22	18	19	0.03	0.00
สิรินธร*	1,966	1,966	1,135	1,381	70	1,851	94	1,019	52	90	0.00	5.38
กลาง												
ป่าสักชลสิทธิ์	960	960	957	738	77	355	37	352	37	37	0.00	1.14
ทับเสลา	190	160	143	58	36	36	23	19	12	14	0.15	0.08
กระเสียว	390	299	259	116	39	80	27	40	13	15	0.00	2.01
ตะวันตก												
ศรีนครินทร์*	18,770	17,745	7,480	16,446	93	15,573	88	5,308	30	71	10.60	10.09
วชิราลงกรณ์*	11,000	8,860	5,848	7,813	88	7,788	88	4,776	54	82	1.71	15.19
ตะวันออก												
ขุนด่านปราการชล	225	224	219	223	100	210	94	205	92	94	0.15	0.18
คลองสิียด	450	420	390	389	93	145	35	115	27	30	0.05	0.05
บางพระ	127	117	105	95	81	65	56	53	46	51	0.09	0.20
หนองปลาไหล	206	164	150	168	103	98	60	84	52	56	0.56	0.00
ประแสร์	322	295	275	284	96	147	50	127	43	46	0.00	0.12
นฤปดินทรจินดา	338	295	276	296	100	275	93	256	87	93	0.07	0.00
ใต้												
แก่งกระจาน	900	710	645	660	93	550	78	485	68	75	2.28	3.02
ปราณบุรี	490	391	373	348	89	299	76	281	72	75	1.05	0.17
ราชประภา*	6,144	5,639	4,287	4,838	86	3,862	68	2,511	45	59	2.57	5.09
บางยาง*	1,590	1,454	1,178	926	64	861	59	585	40	50	5.62	5.10

ต่ำกว่า 30 %
รวม 6 แห่ง

ตั้งแต่ 31 - 50%
รวม 8 แห่ง

ตั้งแต่ 51-80%
รวม 15 แห่ง

มากกว่า 80%
รวม 6 แห่ง



2.3 สภาพน้ำในอ่างเก็บน้ำ 4 เขื่อนหลักกลุ่มเจ้าพระยา (ข้อมูล วันที่ 30 ต.ค. 62)

สภาพน้ำในอ่างเก็บน้ำ ภูมิพล สิริกิติ์ แควน้อยฯ และป่าสักฯ วันที่ 30 ตุลาคม 2562

อ่างเก็บน้ำ	ปริมาณน้ำในอ่างฯ		ปริมาณน้ำใช้การได้		ปริมาณน้ำไหลลงอ่างฯ		ปริมาณน้ำระบาย		รับน้ำได้อีก
	ปี 2562	% ความจุ	ปริมาตรน้ำ	% ใช้การ	วันนี้	เมื่อวาน	วันนี้	เมื่อวาน	
ภูมิพล	5,928	44	2,128	22	6.07	5.61	6.90	6.90	7,534
สิริกิติ์	5,302	56	2,452	37	5.86	5.68	9.13	8.95	4,208
ภูมิพล+สิริกิติ์	11,230	49	4,580	28	11.93	11.29	16.03	15.85	11,742
แควน้อยฯ	497	53	454	51	0.70	0.77	1.30	1.30	442
ป่าสักชลสิทธิ์	355	37	352	37	0.00	0.00	1.14	1.13	605
รวมทั้งหมด	12,082	49	5,386	30	12.63	12.06	18.47	18.28	12,789

(หน่วย : ล้าน ลบ.ม.)

2.4 สถานการณ์น้ำลุ่มน้ำเจ้าพระยา

แม่น้ำปิง ปริมาณน้ำไหลผ่านที่สถานี P.17 อ.บรรพตพิสัย จ.นครสวรรค์ วัดได้ 62.00 ลบ.ม./วินาที (เมื่อวาน 63.00 ลบ.ม./วินาที) ต่ำกว่าตลิ่ง 5.42 เมตร มี**แนวโน้มลดลง**

แม่น้ำน่าน ปริมาณน้ำไหลผ่านที่สถานี N.67 อ.ชุมแสง จ.นครสวรรค์ วัดได้ 153.00 ลบ.ม./วินาที (เมื่อวาน 142.00 ลบ.ม./วินาที) ต่ำกว่าตลิ่ง 9.07 เมตร มี**แนวโน้มเพิ่มขึ้น**

แม่น้ำเจ้าพระยา ปริมาณน้ำไหลผ่านที่สถานี C.2 อ.เมืองนครสวรรค์ วัดได้ 223.00 ลบ.ม./วินาที (เมื่อวาน 220.00 ลบ.ม./วินาที) ต่ำกว่าตลิ่ง 8.85 เมตร มี**แนวโน้มเพิ่มขึ้น** และมีปริมาณน้ำไหลผ่านท้ายเขื่อนเจ้าพระยา (C.13) ในอัตรา 70.00 ลบ.ม./วินาที (เมื่อวาน 75.00 ลบ.ม./วินาที) ไหลผ่านสถานีวัดน้ำ C.29A อ.บางไทร มีปริมาณน้ำไหลผ่านเฉลี่ย 146.00 ลบ.ม./วินาที (เมื่อวาน 159.00 ลบ.ม./วินาที)

2.5 สภาพน้ำในอ่างเก็บน้ำขนาดกลาง (ข้อมูล วันที่ 30 ต.ค. 62)

ข้อมูลวันที่ 30 ตุลาคม 2562															
สรุปอ่างขนาดกลางที่มีปริมาตรในช่วง <=30 % และ >80 %															
<=30 %				31 - 50 %				>50-80%				>80 %			
ภาค	จำนวน	สขป.	จำนวน	ภาค	จำนวน	สขป.	จำนวน	ภาค	จำนวน	สขป.	จำนวน	ภาค	จำนวน	สขป.	จำนวน
เหนือ	21	1	6	เหนือ	21	1	4	เหนือ	23	1	3	เหนือ	10	1	2
		2	12			2	12			2	12			2	3
		3	1			3	2			3	1			3	1
		4	2			4	3			4	7			4	4
ตะวันออก เฉียงเหนือ	35	5	10	ตะวันออก เฉียงเหนือ	26	5	8	ตะวันออก เฉียงเหนือ	65	5	20	ตะวันออก เฉียงเหนือ	92	5	15
		6	7			6	7			6	15			6	23
		7	0			7	2			7	15			7	30
		8	18			8	9			8	15			8	24
ตะวันออก	8	9	8	ตะวันออก	8	9	8	ตะวันออก	15	9	15	ตะวันออก	20	9	20
กลาง	5	10	5	กลาง	6	10	4	กลาง	8	10	8	กลาง	3	10	2
		11	0			11	0			11	0			11	0
		12	0			12	2			12	0			12	1
ตะวันตก	1	13	1	ตะวันตก	0	13	0	ตะวันตก	3	13	3	ตะวันตก	3	13	3
ใต้	2	14	0	ใต้	8	14	2	ใต้	22	14	12	ใต้	7	14	3
		15	2			15	1			15	6			15	4
		16	0			16	4			16	4			16	0
		17	0			17	1			17	0			17	0
รวม	72	รวม	72	รวม	69	รวม	69	รวม	136	รวม	136	รวม	135	รวม	135

รวมทั้งหมด 412 แห่ง



ศูนย์ปฏิบัติการน้ำอัจฉริยะ (swoc)

SMART WATER OPERATION CENTER



2.6 การจัดการน้ำฤดูฝน (ข้อมูล ณ 30 ต.ค.62)

อ่างเก็บน้ำ	แผนการจัดการน้ำ (ล้าน ลบ.ม.)	ผลการจัดการน้ำ (ล้าน ลบ.ม.)	คงเหลือปริมาณน้ำที่จัดสรรได้ (ล้าน ลบ.ม.)
ทั่วประเทศ	31,008	31,063 (100%)	1,358
เจ้าพระยา (4 เขื่อน)	11,277	11,258 (100%)	0

3. วิเคราะห์สถานการณ์

3.1 คาดการณ์ปริมาณฝนจากแบบจำลองบรรยากาศของสถาบันสารสนเทศทรัพยากรน้ำ(3วันล่วงหน้า)

- วันที่ 30 ต.ค. 62 (วันที่ 30 ต.ค.62 เวลา 07.00 น.– 31 ต.ค.62 เวลา 07.00 น.) มีฝนตกปานกลาง (10.1 มม.-35.0 มม.) บริเวณพื้นที่ จ.แม่ฮ่องสอน จ.เชียงใหม่ จ.น่าน จ.สุโขทัย จ.ตาก จ.สุราษฎร์ธานี จ.นครศรีธรรมราช จ.ตรัง จ.พัทลุง จ.สตูล จ.สงขลา จ.ปัตตานี จ.ยะลา และจ.นราธิวาส

- วันที่ 31 ต.ค. 62 (วันที่ 31 ต.ค.62 เวลา 07.00 น.– 1 พ.ย.62 เวลา 07.00 น.) มีฝนตกปานกลาง (10.1 มม.-35.0 มม.) บริเวณพื้นที่ จ.อุบลราชธานี จ.สุราษฎร์ธานี จ.นครศรีธรรมราช จ.กระบี่ และจ.ตรัง

- วันที่ 1 พ.ย. 62 (วันที่ 1 พ.ย.62 เวลา 07.00 น.– 2 พ.ย.62 เวลา 07.00 น.) มีฝนตกปานกลาง (10.1 มม.-35.0 มม.) บริเวณพื้นที่ จ.อุบลราชธานี จ.ศรีสะเกษ จ.สุรินทร์ จ.สุรินทร์ จ.บุรีรัมย์ จ.สระแก้ว จ.ปราจีนบุรี จ.จันทบุรี จ.ระยอง จ.ตราด จ.ชุมพร จ.ระนอง จ.กระบี่ จ.ตรัง จ.พัทลุง จ.สงขลา จ.สตูล จ.ปัตตานี และจ.ยะลา) มีฝนตกหนัก (35.1 มม.-90.0 มม.) บริเวณพื้นที่ จ.นราธิวาส มีฝนตกหนักมาก(มากกว่า 90 มม.) บริเวณพื้นที่ จ.สุราษฎร์ธานี และจ.นครศรีธรรมราช

3.2 คาดการณ์ปริมาณน้ำ (วันที่ 31 ต.ค. 62)

คาดการณ์ปริมาณน้ำไหลผ่านลุ่มน้ำปิง ที่สถานี P.17 อ.บรรพตพิสัย จ.นครสวรรค์ จะมีปริมาณน้ำไหลผ่าน 61.00 ลบ.ม./วินาที มีแนวโน้มลดลง ส่วนลุ่มน้ำน่านที่สถานี N.67 อ.ชุมแสง จ.นครสวรรค์ จะมีปริมาณน้ำไหลผ่าน 160.00 ลบ.ม./วินาที มีแนวโน้มเพิ่มขึ้น โดยจะทำให้ในลุ่มน้ำเจ้าพระยาที่สถานี C.2 อ.เมืองนครสวรรค์ จ.นครสวรรค์ จะมีปริมาณน้ำผ่าน 231.00 ลบ.ม./วินาที มีแนวโน้มเพิ่มขึ้น

4. รายงานสถานการณ์ค่าความเค็ม (ข้อมูล วันที่ 30 ต.ค.62)

แม่น้ำ	สถานีเฝ้าระวัง	เกณฑ์เฝ้าระวัง (กรัม/ลิตร)	ค่าความเค็ม (กรัม/ลิตร)
เจ้าพระยา	ประปาสำแล	0.25	0.16
ปราจีน-บางปะกง	ปราจีนบุรี	2.00	0.03
ท่าจีน	ปากคลองจินดา	0.75	0.21
แม่กลอง	ปากคลองดำเนินสะดวก	2.00	0.13

5. สรุปผลการวิเคราะห์สถานการณ์

สภาพน้ำในอ่างเก็บน้ำขนาดใหญ่ที่มีปริมาณน้ำน้อยกว่าหรือเท่ากับ 30% ของความจุอ่างมีจำนวน 6 แห่ง อ่างเก็บน้ำขนาดใหญ่ที่มีปริมาณน้ำระหว่าง 30 - 50% ของความจุอ่าง มีจำนวน 8 แห่ง อ่างเก็บน้ำขนาดใหญ่ที่มีปริมาณน้ำตั้งแต่ 51-80% ของความจุอ่าง มีจำนวน 15 แห่ง และอ่างเก็บน้ำขนาดใหญ่ที่มีปริมาณน้ำมากกว่า 80% ของความจุอ่าง มีจำนวน 6 แห่ง

สภาพน้ำในอ่างเก็บน้ำขนาดกลางจำนวน 412 แห่ง วันที่ 30 ต.ค. 62 แบ่งได้ ดังนี้

- อ่างเก็บน้ำขนาดกลางที่มีปริมาณน้ำน้อยกว่าหรือเท่ากับ 30% มีจำนวน 72 แห่ง
- อ่างเก็บน้ำขนาดกลางที่มีปริมาณน้ำมากกว่า 30 - 50% มีจำนวน 69 แห่ง
- อ่างเก็บน้ำขนาดกลางที่มีปริมาณน้ำมากกว่า 50 - 80% มีจำนวน 136 แห่ง
- อ่างเก็บน้ำขนาดกลางที่มีปริมาณน้ำมากกว่า 80% มีจำนวน 135 แห่ง

อ่างเก็บน้ำส่วนใหญ่สามารถรองรับน้ำฝนที่จะตกไว้ได้ทั้งหมดที่มีปริมาณน้ำมากกว่าร้อยละ 100 ได้ให้เฝ้าระวังอย่างใกล้ชิดแล้ว

6. ข้อปฏิบัติ

1. สขป.5 -17 ขอให้เจ้าหน้าที่คอยติดตามระดับน้ำ ปริมาณน้ำ และคุณภาพน้ำ อย่างใกล้ชิด และติดตามปริมาณฝนสะสมที่อาจตกในพื้นที่เป็นจำนวนมาก พร้อมทั้งเตรียมความพร้อมด้านเครื่องจักร-เครื่องมือในพื้นที่เพื่อการช่วยเหลือได้ทัน และหากเกิดน้ำไหลล้นลำน้ำต่างๆ ให้ดำเนินการแจ้งเตือนผู้เกี่ยวข้องเคลื่อนย้ายสิ่งของให้ทันเหตุการณ์ พร้อมทั้งให้สรุปรายงานมายังศูนย์ปฏิบัติการน้ำอัจฉริยะ (SWOC) โดยช่องทาง e-mail : wmsc.1460@gmail.com และ Line : SWOC CENTER **โดยด่วน** รวมถึงเฝ้าระวังติดตามปริมาณน้ำในอ่างเก็บน้ำขนาดใหญ่และขนาดกลางให้อยู่ในเกณฑ์ การบริหารจัดการน้ำของอ่างเก็บน้ำ (Rule Curve) โดยพิจารณา ร่วมกับเส้น Dynamic Operation Rule Curve (DOC) และเส้น Long-term Benchmark Curve (LBC) พร้อมปรับการระบายน้ำให้เหมาะสม **โดยเฉพาะอ่างเก็บน้ำขนาดกลางที่มีปริมาณน้ำมากกว่าร้อยละ 80 ของความจุอ่างฯ**

2. ให้ติดตามประกาศของกรมอุตุนิยมวิทยาอย่างใกล้ชิดและติดตามภาพรวมสถานการณ์น้ำ พร้อมทั้งร่วมบูรณาการกับผู้ว่าราชการจังหวัด และหน่วยงานที่เกี่ยวข้อง

3. สำหรับอ่างเก็บน้ำขนาดกลางและขนาดใหญ่ที่มีปริมาณน้ำเก็บกักน้อยกว่า 30% ให้พิจารณาจัดสรรน้ำเฉพาะเพื่อการอุปโภค-บริโภค รักษาระบบนิเวศ และสำรองน้ำไว้ใช้ เป็นสำคัญสำหรับอ่างเก็บน้ำขนาดกลางและขนาดใหญ่ที่มีปริมาณน้ำเก็บกักน้อยกว่า 60% ให้บริหารจัดการน้ำหรือระบายน้ำตามแผนการจัดสรรน้ำอย่างระมัดระวังเพื่อลดความเสี่ยงจากการขาดแคลนน้ำ

4. เตรียมความพร้อมของเครื่องจักร เครื่องมือ รถแบคโฮ/รถขุด รถแทรกเลอร์ เครื่องสูบน้ำเคลื่อนที่ เครื่องผลักดันน้ำในพื้นที่เสี่ยง ให้สามารถนำไปช่วยเหลือได้ทันที รวมทั้งกำจัดสิ่งกีดขวางทางน้ำ และมอบหมายเจ้าหน้าที่ในพื้นที่ให้เฝ้าระวังติดตามสถานการณ์อย่างใกล้ชิดตลอดเวลา ในกรณีเกิดสถานการณ์น้ำท่วม ให้สรุปรายงานสาเหตุปัญหาที่เกิดขึ้นพร้อมถ่ายภาพ และดำเนินการช่วยเหลือให้ศูนย์ปฏิบัติการน้ำอัจฉริยะ (SWOC)