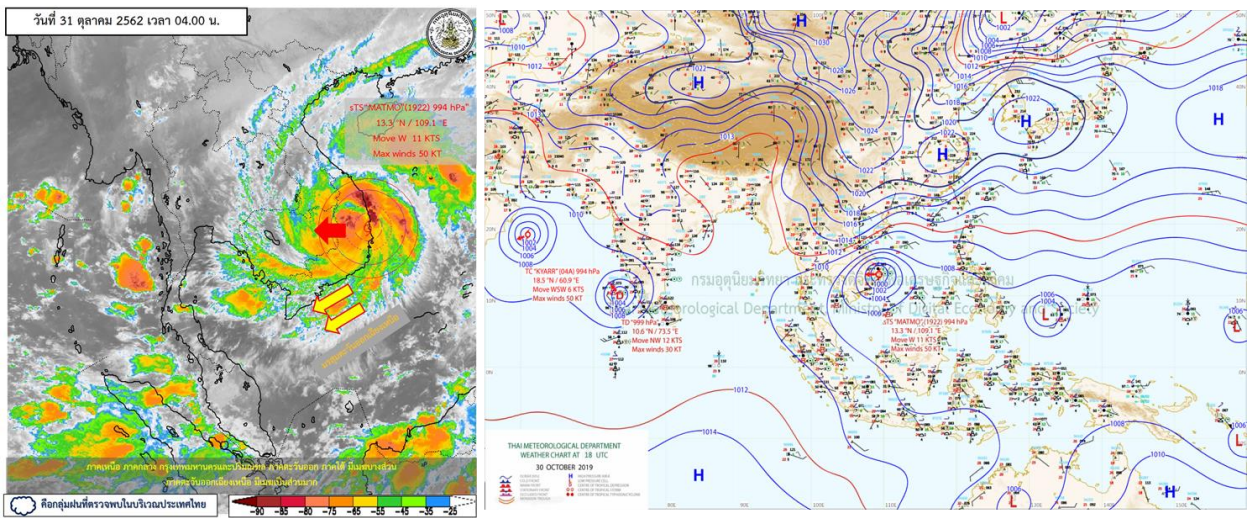


รายงานสรุปศูนย์ปฏิบัติการน้ำอัจฉริยะ  
เรื่อง สถานการณ์น้ำและการเฝ้าระวัง  
ประจำวันพฤหัสบดีที่ 31 ตุลาคม พ.ศ. 2562

1. สภาพอากาศและปริมาณฝน

1.1 สภาพอากาศ (กรมอุตุนิยมวิทยา)



บริเวณความกดอากาศสูงกำลังค่อนข้างแรงจากประเทศจีนได้แผ่ลงมาปกคลุมภาคเหนือ และภาคตะวันออกเฉียงเหนือแล้ว ลักษณะเช่นนี้ทำให้ภาคเหนือ ภาคตะวันออกเฉียงเหนือ ภาคกลาง และภาคตะวันออกมีอากาศเย็นถึงหนาว อุณหภูมิจะลดลงกับมีลมแรง สำหรับมรสุมตะวันออกเฉียงเหนือ ที่พัดปกคลุมอ่าวไทยและภาคใต้มีกำลังแรงขึ้น ทำให้ภาคใต้มีฝนเพิ่มขึ้น และมีฝนตกหนักบางแห่ง อนึ่ง ประกาศกรมประกาศกรมอุตุนิยมวิทยา"พายุระดับ 4 (โซนร้อนรุนแรง) "แมตโม" (มีผลกระทบจนถึง วันที่ 2 พฤศจิกายน 2562)" พายุโซนร้อนแมตโมบริเวณทะเลจีนใต้กำลังเคลื่อนตัวทางทิศตะวันตกค่อนทาง จะเคลื่อนขึ้นชายฝั่งประเทศเวียดนามตอนกลางในคืนวันที่ 30 ต.ค. 62 และจะเคลื่อนเข้าปกคลุมประเทศกัมพูชา ในระยะต่อไป ลักษณะเช่นนี้ทำให้ภาคตะวันออกเฉียงเหนือตอนล่าง ภาคตะวันออก ภาคกลางตอนล่าง และภาคใต้ตอนบน มีฝนตกหนักถึงหนักมากบางพื้นที่ ซึ่งอาจทำให้เกิดน้ำท่วมฉับพลันน้ำป่าไหลหลาก

## 1.2 สภาพฝน

**ปริมาณฝนสูงสุด 5 อันดับ** จากกรมอุตุนิยมวิทยา เวลา 07.00 น. วันที่ 30 ต.ค.62 ถึง เวลา 07.00 น. วันที่ 31 ต.ค.62 ตามลำดับ ดังนี้

|                              |                |      |     |
|------------------------------|----------------|------|-----|
| 1. อ.แฉ่ง นครราชสีมา         | วัดปริมาณฝนได้ | 25.2 | มม. |
| 2. อ.สีชล นครศรีธรรมราช      | วัดปริมาณฝนได้ | 23.0 | มม. |
| 3. อ.กาญจนดิษฐ์ สุราษฎร์ธานี | วัดปริมาณฝนได้ | 20.5 | มม. |
| 4. อ.สีชล นครศรีธรรมราช      | วัดปริมาณฝนได้ | 19.5 | มม. |
| 5. อ.บางขัน นครศรีธรรมราช    | วัดปริมาณฝนได้ | 3.5  | มม. |

## 2. สถานการณ์น้ำท่าและสภาพน้ำในอ่างเก็บน้ำ

### 2.1 สถานการณ์น้ำท่าในลุ่มน้ำต่างๆ (31 ต.ค.62 เวลา 06.00 น.)

| แม่น้ำ                 | สถานี  | ที่ตั้งสถานี                            | ตลิ่ง<br>ม.        | ความจุ<br>ม. <sup>3</sup> / วิ. | ระดับน้ำ<br>ม. | ปริมาณน้ำ                       |                                   | ต่ำ(-)<br>สูง(+)<br>กว่าตลิ่ง | อยู่ใน<br>เกณฑ์ | แนวโน้ม |           |
|------------------------|--------|---|--------------------|---------------------------------|----------------|---------------------------------|-----------------------------------|-------------------------------|-----------------|---------|-----------|
|                        |        |   |                    |                                 |                | วันนี้<br>ม. <sup>3</sup> / วิ. | เมื่อวาน<br>ม. <sup>3</sup> / วิ. |                               |                 |         |           |
| 1. ปิง                 | P.1    | สะพานนารัฐ อำเภอเมือง                   | จังหวัดเชียงใหม่   | 3.70                            | 445            | 1.48                            | 42.40                             | 52.80                         | -2.22           | น้อย    | ลดลง      |
|                        | P.7A   | สะพานบ้านห้วยยาง อำเภอเมือง             | จังหวัดกำแพงเพชร   | 5.34                            | 3,000          | 0.32                            | 80.50                             | 72.40                         | -5.02           | น้อย    | เพิ่มขึ้น |
|                        | P.17   | บ้านท่าจั่ว อำเภอบรรพตพิสัย             | จังหวัดนครสวรรค์   | 39.80                           | 2,990          | 34.37                           | 61.00                             | 62.00                         | -5.43           | น้อย    | ลดลง      |
| 2. วัง                 | W.1C   | สะพานเสตุวารี อำเภอเมือง                | จังหวัดลำปาง       | 5.20                            | 651            | 0.08                            | 2.60                              | 0.40                          | -5.12           | น้อย    | ทรงตัว    |
|                        | W.4A   | บ้านวังหมัน อำเภอสามเงา                 | จังหวัดตาก         | 8.00                            | 700            | 0.73                            | 13.53                             | 14.28                         | -7.27           | น้อย    | ลดลง      |
| 3. ยม                  | Y.1C   | สะพานบ้านน้ำไค้ง อำเภอเมือง             | จังหวัดแพร่        | 8.20                            | 993            | 0.39                            | 16.05                             | 15.60                         | -7.81           | น้อย    | เพิ่มขึ้น |
| 4. น่าน                | N.1    | หน้าสำนักงานป่าไม้ อำเภอเมือง           | จังหวัดน่าน        | 7.00                            | 1,217          | 0.38                            | 46.24                             | 38.40                         | -6.62           | น้อย    | เพิ่มขึ้น |
|                        | N.5A   | สะพานเอกาทศรถ อำเภอเมือง                | จังหวัดพิษณุโลก    | 10.37                           | 1,365          | 0.76                            | 67.45                             | 86.38                         | -9.61           | น้อย    | ลดลง      |
|                        | N.67   | สะพานบ้านเกอไชย อำเภอชุมแสง             | จังหวัดนครสวรรค์   | 28.30                           | 1,579          | 19.25                           | 155.00                            | 153.00                        | -9.05           | น้อย    | เพิ่มขึ้น |
| 5. เจ้าพระยา           | C.2    | ค่ายจิรประวัติ อำเภอเมือง               | จังหวัดนครสวรรค์   | 26.20                           | 3,590          | 17.38                           | 228.00                            | 223.00                        | -8.82           | น้อย    | เพิ่มขึ้น |
|                        | C.13   | ท้ายเขื่อนเจ้าพระยา อำเภอสรรพยา         | จังหวัดชัยนาท      | 16.34                           | 2,840          | 5.51                            | 70.00                             | 70.00                         | -10.83          | น้อย    | ทรงตัว    |
| 6. ป่าสัก              | S.28   | ท้ายเขื่อนป่าสักชลสิทธิ์ อำเภอพัฒนานิคม | จังหวัดลพบุรี      | 31.46                           | 1,175          | 17.09                           | 13.00                             | 13.00                         | -14.37          | น้อย    | ทรงตัว    |
| 7. มูล                 | M.7    | สะพานเสรีประชาธิปไตย อำเภอเมือง         | จังหวัดอุบลราชธานี | 7.00                            | 2,300          | 2.81                            | 167.00                            | 169.00                        | -4.19           | น้อย    | ลดลง      |
| 8. ชี                  | E.20A  | บ้านบ้านฟ้าหยาด อำเภอมหาชนะชัย          | จังหวัดยโสธร       | 10.00                           | 1,105          | 4.41                            | 61.00                             | 64.00                         | -5.59           | น้อย    | ลดลง      |
|                        | B.9    | บ้านสาระเห็ด อำเภอท่ายาง                | จังหวัดเพชรบุรี    | 6.60                            | 355            | 2.68                            | 22.00                             | 22.25                         | -3.92           | น้อย    | ลดลง      |
| 9. เพชรบุรี            | B.6A   | สะพานท่าเกวียน อำเภอแก่งกระจาน          | จังหวัดเพชรบุรี    | 6.00                            | 260            | 0.85                            | 3.00                              | 3.00                          | -5.15           | น้อย    | ทรงตัว    |
|                        | B.15   | สะพานเทศบาล อำเภอเมือง                  | จังหวัดเพชรบุรี    | 5.40                            | 150            | 0.70                            | 4.80                              | 28.75                         | -4.70           | น้อย    | ลดลง      |
|                        | X.44   | คลองอูตะเภา อำเภอหาดใหญ่                | จังหวัดสงขลา       | 7.40                            | 530            | 1.48                            | 58.60                             | 49.95                         | -5.92           | น้อย    | ทรงตัว    |
| 10. ทะเลสาบสงขลา       | X.170  | บ้านคลองลำ อำเภอศรีนครินทร์             | จังหวัดพัทลุง      | 25.20                           | 290            | 20.97                           | 20.10                             | 19.20                         | -4.23           | น้อย    | ทรงตัว    |
|                        | X.180  | สะพานเทศบาล อำเภอเมือง                  | จังหวัดชุมพร       | 3.80                            | 199            | 0.83                            | 46.20                             | 38.20                         | -2.97           | น้อย    | ทรงตัว    |
| 11. ภาคใต้ฝั่งตะวันออก | X.119A | สะพานลั่นตุ อำเภอสุโขทัย                | จังหวัดนครราชสีมา  | 8.20                            | 204            | 4.29                            | 32.75                             | 36.50                         | -3.91           | น้อย    | ทรงตัว    |
|                        | X.53A  | คลองชุมพร อำเภอเมือง                    | จังหวัดชุมพร       | 9.30                            | 161            | 2.86                            | 7.60                              | 8.10                          | -6.44           | น้อย    | ทรงตัว    |
|                        | X.212  | คลองหลังสวน อำเภอหลังสวน                | จังหวัดชุมพร       | 6.00                            | 1,460          | 0.14                            | 100.00                            | 100.00                        | -5.86           | น้อย    | ทรงตัว    |
| 12. ภาคใต้ฝั่งตะวันตก  | X.186  | คลองตะกั่วป่า อำเภอตะกั่วป่า            | จังหวัดพังงา       | 4.40                            | 757            | -0.69                           | 23.50                             | 24.50                         | -5.09           | น้อย    | ทรงตัว    |
|                        | X.234  | บ้านป่าหมาก อำเภอเมือง                  | จังหวัดตรัง        | 6.40                            | 445            | 2.97                            | 157.20                            | 179.30                        | -3.43           | น้อย    | ทรงตัว    |

## 2.2 สภาพน้ำในอ่างเก็บน้ำขนาดใหญ่ (ข้อมูล วันที่ 31 ต.ค. 62)

| ภาค<br>อ่างเก็บน้ำเขื่อน  | ความจุ<br>ที่<br>รณส.<br>(ล้าน ม. <sup>3</sup> ) | ความจุ<br>ที่<br>รณก.<br>(ล้าน ม. <sup>3</sup> ) | ความจุ<br>น้ำ<br>ใช้การ<br>(ล้าน ม. <sup>3</sup> ) | ณ วันที่                           |           |                                    |           |  |           |             | ไหลลง<br>วันนี้<br>(ล้าน ม. <sup>3</sup> ) | ระบาย<br>วันนี้<br>(ล้าน ม. <sup>3</sup> ) |
|---------------------------|--|--|--|------------------------------------|-----------|------------------------------------|-----------|--|-----------|-------------|--|--|
|                           |  |  |  | ปี2561                             |           | ปี2562                             |           |  |           |             |  |  |
|                           |  |  |  | ปริมาตร<br>(ล้าน ม. <sup>3</sup> ) | %<br>รณก. | ปริมาตร<br>(ล้าน ม. <sup>3</sup> ) | %<br>รณก. | ปริมาตรใช้การ<br>(ล้าน ม. <sup>3</sup> ) | %<br>รณก. | %<br>ใช้การ |  |  |
| <b>เหนือ</b>              |  |  |  |                                    |           |                                    |           |  |           |             |  |  |
| ภูมิพล*                   | 13,462   | 13,462   | 9,662  | 9,699                              | 72        | 5,930                              | 44        | 2,130                                    | 16        | 22          | 9.06                                       | 6.90                                       |
| สิริกิติ์*                | 10,508   | 9,510  | 6,660  | 8,350                              | 88        | 5,298                              | 56        | 2,448                                    | 26        | 37          | 5.61                                       | 8.88                                       |
| แม่งัดสมบูรณ์ชล           | 323  | 265  | 253  | 244                                | 92        | 154                                | 58        | 142                                      | 54        | 56          | 0.22                                       | 0.08                                       |
| แม่งวงอุดมธารา            | 295  | 263  | 249  | 126                                | 48        | 71                                 | 27        | 57                                       | 22        | 23          | 0.37                                       | 0.15                                       |
| กิ่วลม                    | 106  | 106  | 103  | 95                                 | 90        | 55                                 | 52        | 52                                       | 49        | 51          | 1.06                                       | 1.26                                       |
| กิ่วคอหมา                 | 209  | 170  | 164  | 183                                | 108       | 115                                | 68        | 109                                      | 64        | 66          | 0.00                                       | 0.09                                       |
| แควน้อยบำรุงแดน           | 1,080  | 939  | 896  | 740                                | 79        | 496                                | 53        | 453                                      | 48        | 51          | 0.47                                       | 1.30                                       |
| แม่มอก                    | 110  | 110  | 94   | 46                                 | 41        | 39                                 | 36        | 23                                       | 21        | 25          | 0.77                                       | 1.49                                       |
| <b>ตะวันออกเฉียงเหนือ</b> |  |  |  |                                    |           |                                    |           |  |           |             |  |  |
| ห้วยหลวง                  | 136  | 136  | 129  | 73                                 | 54        | 75                                 | 55        | 69                                       | 51        | 53          | 0.00                                       | 0.49                                       |
| น้ำอูน                    | 780  | 520  | 475  | 460                                | 88        | 308                                | 59        | 263                                      | 50        | 55          | 0.00                                       | 2.07                                       |
| น้ำพุง*                   | 200  | 165  | 157  | 128                                | 78        | 91                                 | 55        | 83                                       | 50        | 53          | 0.07                                       | 0.00                                       |
| จุฬาภรณ์*                 | 181  | 164  | 127  | 111                                | 67        | 51                                 | 31        | 14                                       | 9         | 11          | 0.01                                       | 0.00                                       |
| อุบลรัตน์*                | 4,640  | 2,431  | 1,850  | 835                                | 34        | 592                                | 24        | 11                                       | 0         | 1           | 0.00                                       | 0.30                                       |
| ลำปาว                     | 2,450  | 1,980  | 1,880  | 1,251                              | 63        | 1,597                              | 81        | 1,497                                    | 76        | 80          | 0.00                                       | 5.40                                       |
| ลำตะคอง                   | 445  | 314  | 292  | 267                                | 85        | 176                                | 56        | 153                                      | 49        | 52          | 0.16                                       | 0.43                                       |
| ลำพระเพลิง                | 242  | 155  | 154  | 84                                 | 54        | 32                                 | 21        | 31                                       | 20        | 20          | 0.02                                       | 0.00                                       |
| มูลบน                     | 350  | 141  | 134  | 75                                 | 53        | 52                                 | 37        | 45                                       | 32        | 33          | 0.06                                       | 0.00                                       |
| ลำแพระ                    | 325  | 275  | 268  | 176                                | 64        | 100                                | 36        | 93                                       | 34        | 35          | 0.00                                       | 1.35                                       |
| ลำนางรอง                  | 197  | 121  | 118  | 41                                 | 33        | 25                                 | 21        | 22                                       | 18        | 19          | 0.03                                       | 0.00                                       |
| สิรินธร*                  | 1,966  | 1,966  | 1,135  | 1,381                              | 70        | 1,842                              | 94        | 1,011                                    | 51        | 89          | 0.00                                       | 5.73                                       |
| <b>กลาง</b>               |  |  |  |                                    |           |                                    |           |  |           |             |  |  |
| ป่าสักชลสิทธิ์            | 960  | 960  | 957  | 741                                | 77        | 351                                | 37        | 348                                      | 36        | 36          | 0.00                                       | 0.88                                       |
| ทับเสลา                   | 190  | 160  | 143  | 58                                 | 36        | 36                                 | 23        | 19                                       | 12        | 14          | 0.08                                       | 0.08                                       |
| กระเสียว                  | 390  | 299  | 259  | 114                                | 38        | 78                                 | 26        | 38                                       | 13        | 15          | 0.00                                       | 2.01                                       |
| <b>ตะวันตก</b>            |  |  |  |                                    |           |                                    |           |  |           |             |  |  |
| ศรีนครินทร์*              | 18,770   | 17,745   | 7,480  | 16,446                             | 93        | 15,573                             | 88        | 5,308                                    | 30        | 71          | 8.32                                       | 10.09                                      |
| วชิราลงกรณ์*              | 11,000   | 8,860  | 5,848  | 7,809                              | 88        | 7,780                              | 88        | 4,768                                    | 54        | 82          | 8.90                                       | 15.14                                      |
| <b>ตะวันออก</b>           |  |  |  |                                    |           |                                    |           |  |           |             |  |  |
| ขุนด่านปราการชล           | 225  | 224  | 219  | 223                                | 100       | 210                                | 94        | 205                                      | 92        | 94          | 0.15                                       | 0.18                                       |
| คลองสิียด                 | 450  | 420  | 390  | 388                                | 92        | 145                                | 35        | 115                                      | 27        | 30          | 0.00                                       | 0.00                                       |
| บางพระ                    | 127  | 117  | 105  | 95                                 | 82        | 66                                 | 56        | 54                                       | 46        | 51          | 0.10                                       | 0.22                                       |
| หนองปลาไหล                | 206  | 164  | 150  | 168                                | 102       | 98                                 | 60        | 84                                       | 51        | 56          | 0.24                                       | 0.00                                       |
| ประแสร์                   | 322  | 295  | 275  | 284                                | 96        | 147                                | 50        | 127                                      | 43        | 46          | 0.00                                       | 0.18                                       |
| นฤปดินทรจินดา             | 338  | 295  | 276  | 295                                | 100       | 275                                | 93        | 256                                      | 87        | 93          | 0.07                                       | 0.00                                       |
| <b>ใต้</b>                |  |  |  |                                    |           |                                    |           |  |           |             |  |  |
| แก่งกระจาน                | 900  | 710  | 645  | 655                                | 92        | 549                                | 77        | 484                                      | 68        | 75          | 1.85                                       | 3.02                                       |
| ปราณบุรี                  | 490  | 391  | 373  | 343                                | 88        | 300                                | 77        | 282                                      | 72        | 76          | 1.10                                       | 0.17                                       |
| รัชชประภา*                | 6,144  | 5,639  | 4,287  | 4,835                              | 86        | 3,861                              | 68        | 2,509                                    | 44        | 59          | 3.56                                       | 4.64                                       |
| บางยาง*                   | 1,590  | 1,454  | 1,178  | 927                                | 64        | 862                                | 59        | 586                                      | 40        | 50          | 5.92                                       | 5.00                                       |

ต่ำกว่า 30 %  
รวม 6 แห่ง

ตั้งแต่ 31 - 50%  
รวม 8 แห่ง

ตั้งแต่ 51-80%  
รวม 15 แห่ง

มากกว่า 80%  
รวม 6 แห่ง



## 2.3 สภาพน้ำในอ่างเก็บน้ำ 4 เขื่อนหลักกลุ่มเจ้าพระยา (ข้อมูล วันที่ 31 ต.ค. 62)

| อ่างเก็บน้ำ       | ปริมาตรน้ำในอ่างฯ |           | ปริมาตรน้ำใช้การได้ |           | ปริมาณน้ำไหลลงอ่างฯ |              | ปริมาณน้ำระบาย |              | รับน้ำได้อีก  |
|-------------------|-------------------|-----------|---------------------|-----------|---------------------|--------------|----------------|--------------|---------------|
|                   | ปี 2562           | % ความจุ  | ปริมาตรน้ำ          | % ใช้การ  | วันนี้              | เมื่อวาน     | วันนี้         | เมื่อวาน     |               |
| ภูมิพล            | 5,930             | 44        | 2,130               | 22        | 9.06                | 6.07         | 6.90           | 6.90         | 7,532         |
| สิริกิติ์         | 5,298             | 56        | 2,448               | 37        | 5.61                | 5.86         | 8.88           | 9.13         | 4,212         |
| ภูมิพล+สิริกิติ์  | 11,228            | 49        | 4,578               | 28        | 14.67               | 11.93        | 15.78          | 16.03        | 11,744        |
| แควน้อยฯ          | 496               | 53        | 453                 | 51        | 0.47                | 0.70         | 1.30           | 1.30         | 443           |
| ป่าสักชลสิทธิ์    | 351               | 37        | 348                 | 36        | 0.00                | 0.00         | 0.88           | 1.14         | 609           |
| <b>รวมทั้งหมด</b> | <b>12,075</b>     | <b>49</b> | <b>5,379</b>        | <b>30</b> | <b>15.14</b>        | <b>12.63</b> | <b>17.96</b>   | <b>18.47</b> | <b>12,796</b> |

(หน่วย : ล้าน ลบ.ม.)

## 2.4 สถานการณ์น้ำลุ่มน้ำเจ้าพระยา

**แม่น้ำปิง** ปริมาณน้ำไหลผ่านที่สถานี P.17 อ.บรรพตพิสัย จ.นครสวรรค์ วัดได้ 61.00 ลบ.ม./วินาที (เมื่อวาน 62.00 ลบ.ม./วินาที) ต่ำกว่าตลิ่ง 5.43 เมตร มี**แนวโน้มลดลง**

**แม่น้ำน่าน** ปริมาณน้ำไหลผ่านที่สถานี N.67 อ.ชุมแสง จ.นครสวรรค์ วัดได้ 155.00 ลบ.ม./วินาที (เมื่อวาน 153.00 ลบ.ม./วินาที) ต่ำกว่าตลิ่ง 9.05 เมตร มี**แนวโน้มเพิ่มขึ้น**

**แม่น้ำเจ้าพระยา** ปริมาณน้ำไหลผ่านที่สถานี C.2 อ.เมืองนครสวรรค์ วัดได้ 228.00 ลบ.ม./วินาที (เมื่อวาน 223.00 ลบ.ม./วินาที) ต่ำกว่าตลิ่ง 8.82 เมตร มี**แนวโน้มเพิ่มขึ้น** และมีปริมาณน้ำไหลผ่านท้ายเขื่อนเจ้าพระยา (C.13) ในอัตรา 70.00 ลบ.ม./วินาที (เมื่อวาน 70.00 ลบ.ม./วินาที) ไหลผ่านสถานีวัดน้ำ C.29A อ.บางไทร มีปริมาณน้ำไหลผ่านเฉลี่ย 132.00 ลบ.ม./วินาที (เมื่อวาน 146.00 ลบ.ม./วินาที) วัดน้ำ C.29A อ.บางไทร มีปริมาณน้ำไหลผ่านเฉลี่ย 146.00 ลบ.ม./วินาที (เมื่อวาน 159.00 ลบ.ม./วินาที)

## 2.5 สภาพน้ำในอ่างเก็บน้ำขนาดกลาง (ข้อมูล วันที่ 31 ต.ค. 62)

| ข้อมูลวันที่ 31 ตุลาคม 2562                         |           |            |           |                    |           |            |           |                    |            |            |            |                    |            |            |            |
|---|-----------|------------|-----------|--------------------|-----------|------------|-----------|--------------------|------------|------------|------------|--------------------|------------|------------|------------|
| สรุปอ่างขนาดกลางที่มีปริมาตรในช่วง <=30 % และ >80 % |           |            |           |                    |           |            |           |                    |            |            |            |                    |            |            |            |
| <=30 %  |           |            |           | 31 - 50 %          |           |            |           | >50-80%            |            |            |            | >80 %              |            |            |            |
| ภาค   | จำนวน     | สขป.       | จำนวน     | ภาค                | จำนวน     | สขป.       | จำนวน     | ภาค                | จำนวน      | สขป.       | จำนวน      | ภาค                | จำนวน      | สขป.       | จำนวน      |
| เหนือ   | 21        | 1          | 6         | เหนือ              | 21        | 1          | 4         | เหนือ              | 23         | 1          | 3          | เหนือ              | 10         | 1          | 2          |
|   |           | 2          | 12        |                    |           | 2          | 12        |                    |            | 2          | 12         |                    |            | 2          | 3          |
|   |           | 3          | 1         |                    |           | 3          | 2         |                    |            | 3          | 1          |                    |            | 3          | 1          |
|   |           | 4          | 2         |                    |           | 4          | 3         |                    |            | 4          | 7          |                    |            | 4          | 4          |
| ตะวันออกเฉียงเหนือ                                  | 34        | 5          | 10        | ตะวันออกเฉียงเหนือ | 27        | 5          | 8         | ตะวันออกเฉียงเหนือ | 67         | 5          | 20         | ตะวันออกเฉียงเหนือ | 90         | 5          | 15         |
|   |           | 6          | 6         |                    |           | 6          | 8         |                    |            | 6          | 15         |                    |            | 6          | 23         |
|   |           | 7          | 0         |                    |           | 7          | 2         |                    |            | 7          | 17         |                    |            | 7          | 28         |
|   |           | 8          | 18        |                    |           | 8          | 9         |                    |            | 8          | 15         |                    |            | 8          | 24         |
| ตะวันออกเฉียง                                       | 5         | 9          | 5         | ตะวันออกเฉียง      | 8         | 9          | 8         | ตะวันออกเฉียง      | 15         | 9          | 15         | ตะวันออกเฉียง      | 23         | 9          | 23         |
| กลาง  | 5         | 10         | 5         | กลาง               | 6         | 10         | 4         | กลาง               | 8          | 10         | 8          | กลาง               | 3          | 10         | 2          |
|   |           | 11         | 0         |                    |           | 11         | 0         |                    |            | 11         | 0          |                    |            | 11         | 0          |
|   |           | 12         | 0         |                    |           | 12         | 2         |                    |            | 12         | 0          |                    |            | 12         | 1          |
| ตะวันตก   | 1         | 13         | 1         | ตะวันตก            | 0         | 13         | 0         | ตะวันตก            | 3          | 13         | 3          | ตะวันตก            | 3          | 13         | 3          |
| ใต้   | 2         | 14         | 0         | ใต้                | 8         | 14         | 2         | ใต้                | 22         | 14         | 12         | ใต้                | 7          | 14         | 3          |
|   |           | 15         | 2         |                    |           | 15         | 1         |                    |            | 15         | 6          |                    |            | 15         | 4          |
|   |           | 16         | 0         |                    |           | 16         | 4         |                    |            | 16         | 4          |                    |            | 16         | 0          |
|   |           | 17         | 0         |                    |           | 17         | 1         |                    |            | 17         | 0          |                    |            | 17         | 0          |
| <b>รวม</b>  | <b>68</b> | <b>รวม</b> | <b>68</b> | <b>รวม</b>         | <b>70</b> | <b>รวม</b> | <b>70</b> | <b>รวม</b>         | <b>138</b> | <b>รวม</b> | <b>138</b> | <b>รวม</b>         | <b>136</b> | <b>รวม</b> | <b>136</b> |

รวมทั้งหมด 412 แห่ง



ศูนย์ปฏิบัติการน้ำอัจฉริยะ (swoc)

SMART WATER OPERATION CENTER



## 2.6 การจัดสรรน้ำฤดูฝน (ข้อมูล ณ 31 ต.ค.62)

| อ่างเก็บน้ำ          | แผนการจัดสรรน้ำ<br>(ล้าน ลบ.ม.) | ผลการจัดสรรน้ำ<br>(ล้าน ลบ.ม.) | คงเหลือปริมาณน้ำที่ต้องจัดสรร<br>(ล้าน ลบ.ม.) |
|----------------------|---------------------------------|--------------------------------|---|
| ทั่วประเทศ           | 31,008                          | 31,164 (101%)                  | 1213  |
| เจ้าพระยา (4 เขื่อน) | 11,277                          | 11,276 (100%)                  | 0   |

## 3. วิเคราะห์สถานการณ์

### 3.1 คาดการณ์ปริมาณฝนจากแบบจำลองบรรยากาศของสถาบันสารสนเทศทรัพยากรน้ำ (3วันล่วงหน้า)

- วันที่ 31 ต.ค. 62 (วันที่ 31 ต.ค.62 เวลา 07.00 น.- 1 พ.ย.62 เวลา 07.00 น.) มีฝนตกปานกลาง (10.1 มม.-35.0 มม.) บริเวณพื้นที่ จ.อุบลราชธานี จ.ศรีสะเกษ และจ.สุรินทร์

- วันที่ 1 ต.ค. 62 (วันที่ 1 พ.ย.62 เวลา 07.00 น.- 2 พ.ย.62 เวลา 07.00 น.) มีฝนตกปานกลาง (10.1 มม.-35.0 มม.) บริเวณพื้นที่ภาคตะวันออกเฉียงเหนือ ภาคตะวันออก ภาคใต้ ภาคกลางตอนล่าง ภาคตะวันออกเฉียงเหนือ ในพื้นที่ จ.นครราชสีมา จ.อุบลราชธานี จ.ศรีสะเกษ จ.สุรินทร์ จ.บุรีรัมย์ จ.มุกดาหาร และจ.ชัยภูมิ มีฝนตกหนัก (35.1 มม.-90.0 มม.) บริเวณพื้นที่ จ.จันทบุรี จ.ตราด จ.ระยอง จ.ชลบุรี จ.สุราษฎร์ธานี และจ.นราธิวาส มีฝนตกหนักมาก(มากกว่า 90 มม.) บริเวณพื้นที่ จ.จันทบุรี และจ.ตราด

- วันที่ 2 พ.ย. 62 (วันที่ 2 พ.ย.62 เวลา 07.00 น.- 3 พ.ย.62 เวลา 07.00 น.) มีฝนตกปานกลาง (10.1 มม.-35.0 มม.) บริเวณพื้นที่ภาคตะวันตก และภาคใต้ มีฝนตกหนัก (35.1 มม.-90.0 มม.) บริเวณพื้นที่ จ.อุทัยธานี จ.ตาก จ.กาญจนบุรี จ.เพชรบุรี และจ.ประจวบคีรีขันธ์ มีฝนตกหนักมาก (มากกว่า 90 มม.) บริเวณพื้นที่จ.เพชรบุรี

### 3.2 คาดการณ์ปริมาณน้ำ (วันที่ 1 พ.ย. 62)

คาดการณ์ปริมาณน้ำไหลผ่านลุ่มน้ำปิง ที่สถานี P.17 อ.บรรพตพิสัย จ.นครสวรรค์ จะมีปริมาณน้ำไหลผ่าน 59.00 ลบ.ม./วินาที มีแนวโน้มลดลง ส่วนลุ่มน้ำน่านที่สถานี N.67 อ.ชุมแสง จ.นครสวรรค์ จะมีปริมาณน้ำไหลผ่าน 158.00 ลบ.ม./วินาที มีแนวโน้มเพิ่มขึ้น โดยจะทำให้ในลุ่มน้ำเจ้าพระยา ที่สถานี C.2อ.เมืองนครสวรรค์ จ.นครสวรรค์ จะมีปริมาณน้ำผ่าน 238.00 ลบ.ม./วินาที มีแนวโน้มเพิ่มขึ้น

## 4. รายงานสถานการณ์ค่าความเค็ม (ข้อมูล วันที่ 31 ต.ค.62)

| แม่น้ำ         | สถานีเฝ้าระวัง     | เกณฑ์เฝ้าระวัง<br>(กรัม/ลิตร) | ค่าความเค็ม<br>(กรัม/ลิตร) |
|----------------|--------------------|-------------------------------|----------------------------|
| เจ้าพระยา      | ประปาสำแล          | 0.25                          | 0.15                       |
| ปราจีน-บางปะกง | ปราจีนบุรี         | 2.00                          | 0.03                       |
| ท่าจีน         | ปากคลองจินดา       | 0.75                          | 0.21                       |
| แม่กลอง        | ปากคลองดำเนินสะดวก | 2.00                          | 0.13                       |

## 5. สรุปผลการวิเคราะห์สถานการณ์

สภาพน้ำในอ่างเก็บน้ำขนาดใหญ่ที่มีปริมาณน้ำน้อยกว่าหรือเท่ากับ 30% ของความจุอ่างมีจำนวน 6 แห่ง อ่างเก็บน้ำขนาดใหญ่ที่มีปริมาณน้ำระหว่าง 30 - 50% ของความจุอ่าง มีจำนวน 8 แห่ง อ่างเก็บน้ำขนาดใหญ่ที่มีปริมาณน้ำตั้งแต่ 51-80% ของความจุอ่าง มีจำนวน 15 แห่ง และอ่างเก็บน้ำขนาดใหญ่ที่มีปริมาณน้ำมากกว่า 80% ของความจุอ่าง มีจำนวน 6 แห่ง

สภาพน้ำในอ่างเก็บน้ำขนาดกลางจำนวน 412 แห่ง วันที่ 31 ต.ค. 62 แบ่งได้ ดังนี้

- อ่างเก็บน้ำขนาดกลางที่มีปริมาณน้ำน้อยกว่าหรือเท่ากับ 30% มีจำนวน 68 แห่ง
- อ่างเก็บน้ำขนาดกลางที่มีปริมาณน้ำมากกว่า 30 - 50% มีจำนวน 70 แห่ง
- อ่างเก็บน้ำขนาดกลางที่มีปริมาณน้ำมากกว่า 50 - 80% มีจำนวน 138 แห่ง
- อ่างเก็บน้ำขนาดกลางที่มีปริมาณน้ำมากกว่า 80% มีจำนวน 136 แห่ง

อ่างเก็บน้ำส่วนใหญ่สามารถรองรับน้ำฝนที่จะตกไว้ได้ทั้งหมดที่มีปริมาณน้ำมากกว่าร้อยละ 100 ได้ให้เฝ้าระวังอย่างใกล้ชิดแล้ว

## 6. ข้อปฏิบัติ

1. สขป.5 -17 ขอให้เจ้าหน้าที่คอยติดตามระดับน้ำ ปริมาณน้ำ และคุณภาพน้ำ อย่างใกล้ชิด และติดตามปริมาณฝนสะสมที่อาจตกในพื้นที่เป็นจำนวนมาก พร้อมทั้งเตรียมความพร้อมด้านเครื่องจักร-เครื่องมือในพื้นที่เพื่อการช่วยเหลือได้ทัน และหากเกิดน้ำไหลล้นลำน้ำต่างๆ ให้ดำเนินการแจ้งเตือนผู้เกี่ยวข้องเคลื่อนย้ายสิ่งของให้ทันเหตุการณ์ พร้อมทั้งให้สรุปรายงานมายังศูนย์ปฏิบัติการน้ำอัจฉริยะ (SWOC) โดยช่องทาง e-mail : [wmsc.1460@gmail.com](mailto:wmsc.1460@gmail.com) และ Line : SWOC CENTER โดยด่วน รวมถึงเฝ้าระวังติดตามปริมาณน้ำในอ่างเก็บน้ำขนาดใหญ่และขนาดกลางให้อยู่ในเกณฑ์ การบริหารจัดการน้ำของอ่างเก็บน้ำ (Rule Curve) โดยพิจารณา ร่วมกับเส้น Dynamic Operation Rule Curve (DOC) และเส้น Long-term Benchmark Curve (LBC) พร้อมปรับการระบายน้ำให้เหมาะสม โดยเฉพาะอ่างเก็บน้ำขนาดกลางที่มีปริมาณน้ำมากกว่าร้อยละ 80 ของความจุอ่างฯ

2. ให้ติดตามประกาศของกรมอุตุนิยมวิทยาอย่างใกล้ชิดและติดตามภาพรวมสถานการณ์น้ำ พร้อมทั้งร่วมบูรณาการกับผู้ว่าราชการจังหวัด และหน่วยงานที่เกี่ยวข้อง

3. สำหรับอ่างเก็บน้ำขนาดกลางและขนาดใหญ่ที่มีปริมาณน้ำเก็บกักน้อยกว่า 30% ให้พิจารณาจัดสรรน้ำเฉพาะเพื่อการอุปโภค-บริโภค รักษาระบบนิเวศ และสำรองน้ำไว้ใช้ เป็นสำคัญสำหรับอ่างเก็บน้ำขนาดกลางและขนาดใหญ่ที่มีปริมาณน้ำเก็บกักน้อยกว่า 60% ให้บริหารจัดการน้ำหรือระบายน้ำตามแผนการจัดสรรน้ำอย่างระมัดระวังเพื่อลดความเสี่ยงจากการขาดแคลนน้ำ

4. เตรียมความพร้อมของเครื่องจักร เครื่องมือ รถแบคโฮ/รถขุด รถเทรลเลอร์ เครื่องสูบน้ำเคลื่อนที่ เครื่องผลักดันน้ำในพื้นที่เสี่ยง ให้สามารถนำไปช่วยเหลือได้ทันที รวมทั้งกำจัดสิ่งกีดขวางทางน้ำ และมอบหมายเจ้าหน้าที่ในพื้นที่ให้เฝ้าระวังติดตามสถานการณ์อย่างใกล้ชิดตลอดเวลา ในกรณีเกิดสถานการณ์น้ำท่วม ให้สรุปรายงานสาเหตุปัญหาที่เกิดขึ้นพร้อมถ่ายภาพ และดำเนินการช่วยเหลือให้ศูนย์ปฏิบัติการน้ำอัจฉริยะ (SWOC)