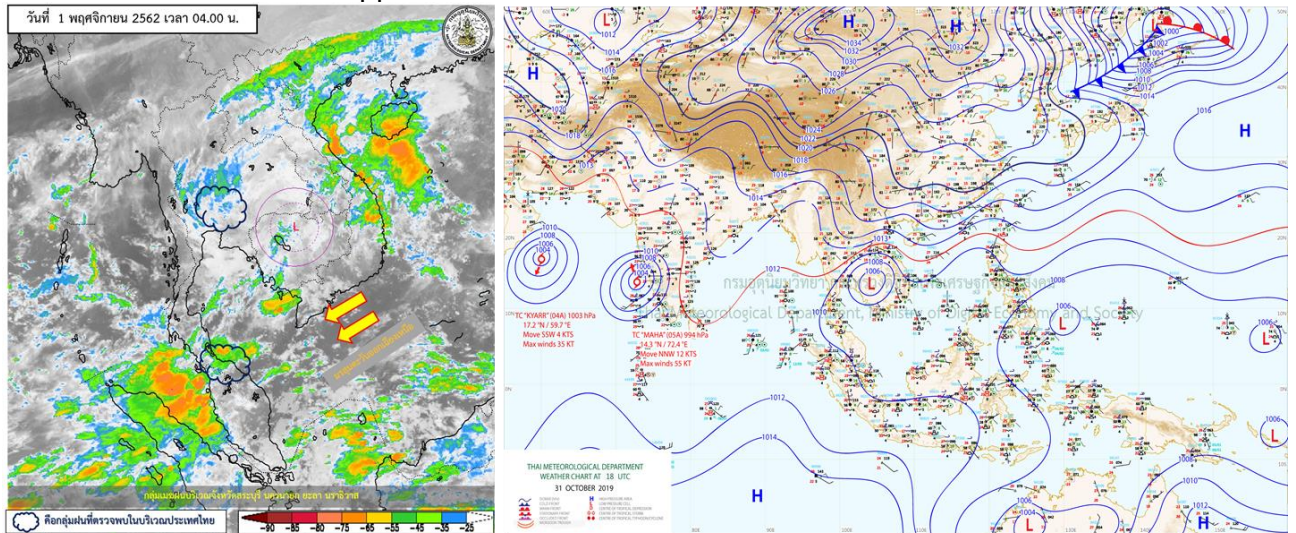


รายงานสรุปศูนย์ปฏิบัติการน้ำอัจฉริยะ
เรื่อง สถานการณ์น้ำและการเฝ้าระวัง
ประจำวันศุกร์ที่ 1 พฤศจิกายน พ.ศ. 2562

1. สภาพอากาศและปริมาณฝน

1.1 สภาพอากาศ (กรมอุตุนิยมวิทยา)



บริเวณความกดอากาศสูงกำลังค่อนข้างแรงปกคลุมภาคเหนือ ภาคตะวันออกเฉียงเหนือ และภาคกลางตอนบน ส่งผลให้ภาคเหนือ ภาคตะวันออกเฉียงเหนือ ภาคกลาง และภาคตะวันออก มีอากาศเย็นถึงหนาว อุณหภูมิจะลดลงกับมีลมแรง อนึ่ง ประกาศกรมอุตุนิยมวิทยา ฉบับที่ 15 เรื่อง "หย่อมความกดอากาศต่ำ (มีผลกระทบจนถึงวันที่ 2 พฤศจิกายน 2562)" หย่อมความกดอากาศต่ำในประเทศกัมพูชาทางใต้ของจังหวัดสุรินทร์ ที่อ่อนกำลังลงเป็นหย่อมความกดอากาศต่ำ มีแนวโน้มเคลื่อนตัวทางตะวันตกเฉียงเหนือเข้าสู่ประเทศไทย บริเวณจังหวัดบุรีรัมย์ในระยะต่อไป ทำให้ภาคตะวันออกเฉียงเหนือตอนล่าง ภาคตะวันออก ภาคกลางตอนล่าง และภาคใต้ ยังคงมีฝนฟ้าคะนองกับมีลมแรง และมีฝนตกหนักบางแห่ง เกิดขึ้นได้ในระยะนี้

1.2 สภาพฝน

ปริมาณฝนสูงสุด 5 อันดับ จากกรมอุตุนิยมวิทยา เวลา 07.00 น. วันที่ 31 ต.ค.62 ถึง เวลา 07.00 น. วันที่ 1 พ.ย.62 ตามลำดับ ดังนี้

1. อ.กาญจนดิษฐ์ จ.สุราษฎร์ธานี	วัดปริมาณฝนได้	49.7	มม.
2. อ.หาดใหญ่ จ.สงขลา	วัดปริมาณฝนได้	43.4	มม.
3. อ.เมือง จ.อุบลราชธานี	วัดปริมาณฝนได้	22.1	มม.
4. อ.หนองจิก จ.ปัตตานี	วัดปริมาณฝนได้	19.2	มม.
5. อ.โคกซัย จ.นครราชสีมา	วัดปริมาณฝนได้	12.5	มม.

2. สถานการณ์น้ำท่าและสภาพน้ำในอ่างเก็บน้ำ

2.1 สถานการณ์น้ำท่าในลุ่มน้ำต่างๆ (1 พ.ย.62 เวลา 06.00 น.)

แม่น้ำ	สถานี	ที่ตั้งสถานี			ตลิ่ง ม.	ความจุ ม. ³ / วิ.	ระดับน้ำ ม.	ปริมาณน้ำ		ต่ำ(-) สูง(+) กว่าตลิ่ง	อยู่ใน เกณฑ์	แนวโน้ม
								วันนี้ ม. ³ / วิ.	เมื่อวาน ม. ³ / วิ.			
1. ปิง	P.1	สะพานนารัฐ	อำเภอเมือง	จังหวัดเชียงใหม่	3.70	445	1.64	65.20	42.40	-2.06	น้อย	เพิ่มขึ้น
ปิง	P.7A	สะพานบ้านห้วยยาง	อำเภอเมือง	จังหวัดกำแพงเพชร	5.34	3,000	0.29	72.40	80.50	-5.05	น้อย	ลดลง
ปิง	P.17	บ้านท่าจี้	อำเภอบรรพตพิสัย	จังหวัดนครสวรรค์	39.80	2,990	34.38	62.00	61.00	-5.42	น้อย	เพิ่มขึ้น
2. วัง	W.1C	สะพานเสตุวารี	อำเภอเมือง	จังหวัดลำปาง	5.20	651	-0.08	1.48	2.60	-5.28	น้อย	ทรงตัว
วัง	W.4A	บ้านวังหมัน	อำเภอสามเงา	จังหวัดตาก	8.00	700	0.72	13.27	13.53	-7.28	น้อย	ลดลง
3. ยม	Y.1C	สะพานบ้านน้ำโค้ง	อำเภอเมือง	จังหวัดแพร่	8.20	993	0.37	15.15	16.05	-7.83	น้อย	ลดลง
4. น่าน	N.1	หน้าสำนักงานป่าไม้	อำเภอเมือง	จังหวัดน่าน	7.00	1,217	0.26	36.00	46.24	-6.74	น้อย	ลดลง
น่าน	N.5A	สะพานเอกาทศรถ	อำเภอเมือง	จังหวัดพิษณุโลก	10.37	1,365	1.11	98.00	67.45	-9.26	น้อย	เพิ่มขึ้น
น่าน	N.67	สะพานบ้านเกยไชย	อำเภอชุมแสง	จังหวัดนครสวรรค์	28.30	1,579	19.15	147.00	155.00	-9.15	น้อย	ลดลง
5. เจ้าพระยา	C.2	ค่ายจิรประวัติ	อำเภอเมือง	จังหวัดนครสวรรค์	26.20	3,590	17.37	227.00	228.00	-8.83	น้อย	ลดลง
เจ้าพระยา	C.13	ท้ายเขื่อนเจ้าพระยา	อำเภอสรรพยา	จังหวัดชัยนาท	16.34	2,840	5.51	70.00	70.00	-10.83	น้อย	ทรงตัว
6. ป่าสัก	S.28	ท้ายเขื่อนป่าสักชลสิทธิ์	อำเภอพัฒนานิคม	จังหวัดลพบุรี	31.46	1,175	17.09	13.00	13.00	-14.37	น้อย	ทรงตัว
7. มูล	M.7	สะพานเสรีประชาธิปไตย	อำเภอเมือง	จังหวัดอุบลราชธานี	7.00	2,300	2.80	36.60	167.00	-4.20	น้อย	ลดลง
8. ชี	E.20A	บ้านบ้านฟ้าหยาด	อำเภอมหาชนะชัย	จังหวัดยโสธร	10.00	1,105	4.39	59.00	61.00	-5.61	น้อย	ลดลง
9. เพชรบุรี	B.9	บ้านสาระเห็ด	อำเภอท่ายาง	จังหวัดเพชรบุรี	6.60	355	2.68	22.00	22.00	-3.92	น้อย	ทรงตัว
เพชรบุรี	B.6A	สะพานท่าเกวียน	อำเภอแก่งกระจาน	จังหวัดเพชรบุรี	6.00	260	0.85	3.00	3.00	-5.15	น้อย	ทรงตัว
เพชรบุรี	B.15	สะพานเทศบาล	อำเภอเมือง	จังหวัดเพชรบุรี	5.40	150	0.65	3.95	4.80	-4.75	น้อย	ลดลง
10. ทะเลสาบสงขลา	X.44	คลองอูตะเกา	อำเภอหาดใหญ่	จังหวัดสงขลา	7.40	530	1.44	56.80	58.60	-5.96	น้อย	ทรงตัว
ทะเลสาบสงขลา	X.170	บ้านคลองลำ	อำเภอศรีนครินทร์	จังหวัดพัทลุง	25.20	290	20.98	20.40	20.10	-4.22	น้อย	ทรงตัว
11. ภาคใต้ฝั่งตะวันออก	X.180	สะพานเทศบาล	อำเภอเมือง	จังหวัดชุมพร	3.80	199	0.74	42.60	46.20	-3.06	น้อย	ทรงตัว
ภาคใต้ฝั่งตะวันออก	X.119A	สะพานลั่นตุ	อำเภอสุโขทัย	จังหวัดนครราชสีมา	8.20	204	4.54	39.00	32.75	-3.66	น้อย	ทรงตัว
ภาคใต้ฝั่งตะวันออก	X.53A	คลองชุมพร	อำเภอเมือง	จังหวัดชุมพร	9.30	161	2.81	7.10	7.60	-6.49	น้อย	ทรงตัว
ภาคใต้ฝั่งตะวันออก	X.212	คลองหลังสวน	อำเภอหลังสวน	จังหวัดชุมพร	6.00	1,460	-0.06	80.00	100.00	-6.06	น้อย	ทรงตัว
12. ภาคใต้ฝั่งตะวันตก	X.186	คลองตะกั่วป่า	อำเภอตะกั่วป่า	จังหวัดพังงา	4.40	757	-0.59	28.50	23.50	-4.99	น้อย	ทรงตัว
ภาคใต้ฝั่งตะวันตก	X.234	บ้านป่าหมาก	อำเภอเมือง	จังหวัดตรัง	6.40	445	2.72	142.20	157.20	-3.68	น้อย	ทรงตัว

2.2 สภาพน้ำในอ่างเก็บน้ำขนาดใหญ่ (ข้อมูล วันที่ 1 พ.ย. 62)

ภาค อ่างเก็บน้ำเขื่อน	ความจุ ที่ รณส. (ล้าน ม. ³)	ความจุ ที่ รณก. (ล้าน ม. ³)	ความจุน้ำ ใช้การ (ล้าน ม. ³)	ณ วันที่							ไหลลง วันนี้ (ล้าน ม. ³)	ระบาย วันนี้ (ล้าน ม. ³)
				ปี2561		ปี2562						
				ปริมาตร (ล้าน ม. ³)	% รณก.	ปริมาตร (ล้าน ม. ³)	% รณก.	ปริมาตรใช้การ (ล้าน ม. ³)	% รณก.	% ใช้การ		
เหนือ												
ภูมิพล*	13,462	13,462	9,662	9,706	72	5,934	44	2,134	16	22	12.37	6.90
สิริกิติ์*	10,508	9,510	6,660	8,348	88	5,294	56	2,444	26	37	5.88	9.16
แม่จัดสมบูรณ์ชล	323	265	253	244	92	154	58	142	54	56	0.21	0.04
แม่กวางอุดมธารา	295	263	249	126	48	72	27	58	22	23	0.28	0.05
กัวลม	106	106	103	94	89	55	52	51	48	50	0.58	0.99
กัวคองหมา	209	170	164	183	108	115	68	109	64	66	0.06	0.06
แควน้อยบำรุงแดน	1,080	939	896	740	79	495	53	452	48	50	0.77	1.30
แม่มอก	110	110	94	46	41	39	35	23	21	24	1.01	1.49
ตะวันออกเฉียงเหนือ												
ห้วยหลวง	136	136	129	73	54	75	55	68	50	53	0.00	0.36
น้ำอูน	780	520	475	459	88	306	59	261	50	55	0.00	0.30
น้ำพุง*	200	165	157	128	78	91	55	83	50	53	0.00	0.05
จุฬารัตน์*	181	164	127	110	67	51	31	14	9	11	0.01	0.00
อุบลรัตน์*	4,640	2,431	1,850	835	34	588	24	7	0	0	0.00	0.30
ลำปาว	2,450	1,980	1,880	1,246	63	1,592	80	1,492	75	79	0.00	5.40
ลำตะคอง	445	314	292	266	85	176	56	153	49	52	0.22	0.43
ลำพระเพลิง	242	155	154	84	54	32	21	31	20	20	0.00	0.00
มูลบน	350	141	134	74	53	52	37	45	32	33	0.00	0.02
ลำแพระ	325	275	268	176	64	98	35	91	33	34	0.00	1.30
ลำนางรอง	197	121	118	40	33	26	21	22	18	19	0.00	0.00
สิรินธร*	1,966	1,966	1,135	1,367	70	1,848	94	1,017	52	90	7.64	1.17
กลาง												
ป่าสักชลสิทธิ์	960	960	957	742	77	349	36	346	36	36	0.00	1.05
ทับเสลา	190	160	143	58	36	36	23	19	12	14	0.08	0.08
กระเสียว	390	299	259	113	38	76	25	36	12	14	0.00	2.00
ตะวันตก												
ศรีนครินทร์*	18,770	17,745	7,480	16,450	93	15,565	88	5,300	30	71	9.33	9.98
วชิราลงกรณ์*	11,000	8,860	5,848	7,791	88	7,770	88	4,758	54	81	5.33	15.18
ตะวันออก												
ขุนด่านปราการชล	225	224	219	223	100	210	94	205	92	93	0.15	0.18
คลองสิียด	450	420	390	388	92	145	35	115	27	30	0.00	0.00
บางพระ	127	117	105	95	82	66	57	54	46	52	0.00	0.21
หนองปลาไหล	206	164	150	167	102	97	59	84	51	56	0.23	0.00
ประแสร์	322	295	275	283	96	146	50	126	43	46	0.00	0.12
นฤปดินทรจินดา	338	295	276	295	100	276	93	256	87	93	0.33	0.00
ใต้												
แก่งกระจาน	900	710	645	652	92	547	77	482	68	75	1.42	3.02
ปราณบุรี	490	391	373	337	86	300	77	283	72	76	0.83	0.17
ราชประภา*	6,144	5,639	4,287	4,828	86	3,862	68	2,511	45	59	6.81	5.03
บางลาจ*	1,590	1,454	1,178	925	64	862	59	586	40	50	5.11	5.00

ต่ำกว่า 30 %
รวม 6 แห่ง

ตั้งแต่ 31 - 50%
รวม 8 แห่ง

ตั้งแต่ 51-80%
รวม 16 แห่ง

มากกว่า 80%
รวม 5 แห่ง

2.3 สภาพน้ำในอ่างเก็บน้ำ 4 เขื่อนหลักกลุ่มเจ้าพระยา (ข้อมูล วันที่ 1 พ.ย. 62)

สภาพน้ำในอ่างเก็บน้ำ ภูมิพล สิริกิติ์ แควน้อยฯ และป่าสักฯ วันที่ 1 พฤศจิกายน 2562

อ่างเก็บน้ำ	ปริมาณน้ำในอ่างฯ		ปริมาณน้ำใช้การได้		ปริมาณน้ำไหลลงอ่างฯ		ปริมาณน้ำระบาย		รับน้ำได้อีก
	ปี 2562	% ความจุ	ปริมาตรน้ำ	% ใช้การ	วันนี้	เมื่อวาน	วันนี้	เมื่อวาน	
ภูมิพล	5,934	44	2,134	22	12.37	9.06	6.90	6.90	7,528
สิริกิติ์	5,294	56	2,444	37	5.88	5.61	9.16	8.88	4,216
ภูมิพล+สิริกิติ์	11,229	49	4,579	28	18.25	14.67	16.06	15.78	11,743
แควน้อยฯ	495	53	452	50	0.77	0.47	1.30	1.30	444
ป่าสักชลสิทธิ์	349	36	346	36	0.00	0.00	1.74	0.88	611
รวมทั้งหมด	12,073	49	5,377	30	19.02	15.14	19.10	17.96	12,798

(หน่วย : ล้าน ลบ.ม.)

2.4 สถานการณ์น้ำลุ่มน้ำเจ้าพระยา

แม่น้ำปิง ปริมาณน้ำไหลผ่านที่สถานี P.17 อ.บรรพตพิสัย จ.นครสวรรค์ วัดได้ 62.00 ลบ.ม./วินาที (เมื่อวาน 61.00 ลบ.ม./วินาที) ต่ำกว่าตลิ่ง 5.42 เมตร มี**แนวโน้มเพิ่มขึ้น**

แม่น้ำน่าน ปริมาณน้ำไหลผ่านที่สถานี N.67 อ.ชุมแสง จ.นครสวรรค์ วัดได้ 147.00 ลบ.ม./วินาที (เมื่อวาน 155.00 ลบ.ม./วินาที) ต่ำกว่าตลิ่ง 9.15 เมตร มี**แนวโน้มลดลง**

แม่น้ำเจ้าพระยา ปริมาณน้ำไหลผ่านที่สถานี C.2 อ.เมืองนครสวรรค์ วัดได้ 227.00 ลบ.ม./วินาที (เมื่อวาน 228.00 ลบ.ม./วินาที) ต่ำกว่าตลิ่ง 8.83 เมตร มี**แนวโน้มลดลง** และมีปริมาณน้ำไหลผ่านท้ายเขื่อนเจ้าพระยา (C.13) ในอัตรา 70.00 ลบ.ม./วินาที (เมื่อวาน 70.00 ลบ.ม./วินาที) ไหลผ่านสถานีวัดน้ำ C.29A อ.บางไทร มีปริมาณน้ำไหลผ่านเฉลี่ย 130.00 ลบ.ม./วินาที (เมื่อวาน 132.00 ลบ.ม./วินาที)

2.5 สภาพน้ำในอ่างเก็บน้ำขนาดกลาง (ข้อมูล วันที่ 1 พ.ย. 62)

ข้อมูลวันที่ 1 พฤศจิกายน 2562															
สรุปอ่างขนาดกลางที่มีปริมาตรในช่วง <=30 % และ >80 %															
<=30 %				31 - 50 %				>50-80%				>80 %			
ภาค	จำนวน	สขป.	จำนวน	ภาค	จำนวน	สขป.	จำนวน	ภาค	จำนวน	สขป.	จำนวน	ภาค	จำนวน	สขป.	จำนวน
เหนือ	21	1	6	เหนือ	21	1	4	เหนือ	23	1	3	เหนือ	10	1	2
		2	12			2	12			2	12			2	3
		3	1			3	2			3	1			3	1
		4	2			4	3			4	7			4	4
ตะวันออก เฉียงเหนือ	35	5	11	ตะวันออก เฉียงเหนือ	27	5	7	ตะวันออก เฉียงเหนือ	66	5	20	ตะวันออก เฉียงเหนือ	90	5	15
		6	6			6	9			6	14			6	23
		7	0			7	2			7	17			7	28
		8	18			8	9			8	15			8	24
ตะวันออก	5	9	5	ตะวันออก	8	9	8	ตะวันออก	15	9	15	ตะวันออก	23	9	23
กลาง	5	10	5	กลาง	6	10	4	กลาง	8	10	8	กลาง	3	10	2
		11	0			11	0			11	0			11	0
		12	0			12	2			12	0			12	1
ตะวันตก	1	13	1	ตะวันตก	0	13	0	ตะวันตก	4	13	4	ตะวันตก	2	13	2
ใต้	2	14	0	ใต้	7	14	2	ใต้	23	14	12	ใต้	7	14	3
		15	2			15	1			15	6			15	4
		16	0			16	4			16	4			16	0
		17	0			17	0			17	1			17	0
รวม	69	รวม	69	รวม	69	รวม	69	รวม	139	รวม	139	รวม	135	รวม	135

รวมทั้งหมด 412 แห่ง



3. วิเคราะห์สถานการณ์

3.1 คาดการณ์ปริมาณฝนจากแบบจำลองบรรยากาศของสถาบันสารสนเทศทรัพยากรน้ำ (3วันล่วงหน้า)

- วันที่ 1 ต.ค. 62 (วันที่ 1 พ.ย.62 เวลา 07.00 น.– 2 พ.ย.62 เวลา 07.00 น.) มีฝนตกปานกลาง (10.1 มม.-35.0 มม.) บริเวณพื้นที่ จ.ตาก จ.อุตรดิตถ์ จ.พิษณุโลก จ.เพชรบูรณ์ จ.เลย จ.หนองบัวลำภู จ.ขอนแก่น จ.อุดรธานี จ.สกลนคร จ.บึงกาฬ จ.นครพนม จ.มุกดาหาร จ.กาฬสินธุ์ จ.มหาสารคาม จ.ร้อยเอ็ด จ.ยโสธร จ.อำนาจเจริญ จ.อุบลราชธานี จ.ศรีสะเกษ จ.สุรินทร์ จ.บุรีรัมย์ จ.นครราชสีมา จ.ลพบุรี จ.สระบุรี จ.นครนายก จ.สระแก้ว จ.จันทบุรี จ.ตราด จ.กำแพงเพชร จ.นครสวรรค์ จ.อุทัยธานี จ.ชัยนาท จ.สุพรรณบุรี จ.กาญจนบุรี จ.เพชรบุรี จ.ชุมพร จ.สุราษฎร์ธานี จ.นครศรีธรรมราช จ.ตรัง จ.พัทลุง จ.สตูล จ.สงขลา จ.ยะลา และ จ.นราธิวาส มีฝนตกหนัก (35.1 มม.-90.0 มม.) บริเวณพื้นที่ จ.ปราจีนบุรี มีฝนตกหนักมาก(มากกว่า 90 มม.) บริเวณพื้นที่ จ.ตาก และ จ.ชัยภูมิ

- วันที่ 2 พ.ย. 62 (วันที่ 2 พ.ย.62 เวลา 07.00 น.– 3 พ.ย.62 เวลา 07.00 น.) มีฝนตกปานกลาง (10.1 มม.-35.0 มม.) บริเวณพื้นที่ จ.แม่ฮ่องสอน จ.เชียงใหม่ จ.เชียงราย จ.น่าน จ.อุตรดิตถ์ จ.กำแพงเพชร จ.พิษณุโลก จ.เพชรบูรณ์ จ.ชัยนาท จ.สุพรรณบุรี จ.เพชรบูรณ์ จ.ชัยภูมิ จ.ขอนแก่น จ.นครราชสีมา จ.บุรีรัมย์ จ.สระแก้ว จ.ระยอง จ.ชลบุรี จ.จันทบุรี จ.ตราด ภาคตะวันตก และภาคใต้ มีฝนตกหนัก (35.1 มม.-90.0 มม.) บริเวณพื้นที่ จ.เพชรบุรี จ.ประจวบคีรีขันธ์ และ จ.สุราษฎร์ธานี มีฝนตกหนักมาก(มากกว่า 90 มม.) บริเวณพื้นที่ จ.ตาก จ.อุทัยธานี และกระบี่

- วันที่ 3 พ.ย. 62 (วันที่ 3 พ.ย.62 เวลา 07.00 น.– 4 พ.ย.62 เวลา 07.00 น.) มีฝนตกปานกลาง (10.1 มม.-35.0 มม.) บริเวณพื้นที่ จ.แม่ฮ่องสอน จ.เชียงใหม่ จ.เชียงราย จ.น่าน จ.พะเยา จ.ดพชรบูรณ์ จ.เลย จ.ชัยภูมิ จ.ขอนแก่น จ.กาญจนบุรี จ.ประจวบคีรีขันธ์ และภาคใต้ มีฝนตกหนัก (35.1 มม.-90.0 มม.) บริเวณพื้นที่ จ.สุราษฎร์ธานี

3.2 คาดการณ์ปริมาณน้ำ (วันที่ 2 พ.ย. 62)

คาดการณ์ปริมาณน้ำไหลผ่านลุ่มน้ำปิง ที่สถานี P.17 อ.บรรพตพิสัย จ.นครสวรรค์ จะมีปริมาณน้ำไหลผ่าน 75.00 ลบ.ม./วินาที มีแนวโน้มเพิ่มขึ้น ส่วนลุ่มน้ำน่านที่สถานี N.67 อ.ชุมแสง จ.นครสวรรค์ จะมีปริมาณน้ำไหลผ่าน 142.00 ลบ.ม./วินาที มีแนวโน้มลดลง โดยจะทำให้ในลุ่มน้ำเจ้าพระยาที่สถานี C.2 อ.เมืองนครสวรรค์ จ.นครสวรรค์ จะมีปริมาณน้ำผ่าน 221.00 ลบ.ม./วินาที มีแนวโน้มลดลง

4. รายงานสถานการณ์ค่าความเค็ม (ข้อมูล วันที่ 1 พ.ย.62)

แม่น้ำ	สถานีเฝ้าระวัง	เกณฑ์เฝ้าระวัง (กรัม/ลิตร)	ค่าความเค็ม (กรัม/ลิตร)
เจ้าพระยา	ประปาสำแล	0.25	0.15
ปราจีน-บางปะกง	ปราจีนบุรี	2.00	0.03
ท่าจีน	ปากคลองจินดา	0.75	0.21
แม่กลอง	ปากคลองดำเนินสะดวก	2.00	0.13

5. สรุปผลการวิเคราะห์สถานการณ์

สภาพน้ำในอ่างเก็บน้ำขนาดใหญ่ที่มีปริมาณน้ำน้อยกว่าหรือเท่ากับ 30% ของความจุอ่างมีจำนวน 6 แห่ง อ่างเก็บน้ำขนาดใหญ่ที่มีปริมาณน้ำระหว่าง 30 - 50% ของความจุอ่าง มีจำนวน 8 แห่ง อ่างเก็บน้ำขนาดใหญ่ที่มีปริมาณน้ำตั้งแต่ 51-80% ของความจุอ่าง มีจำนวน 16 แห่ง และอ่างเก็บน้ำขนาดใหญ่ที่มีปริมาณน้ำมากกว่า 80% ของความจุอ่าง มีจำนวน 5 แห่ง

สภาพน้ำในอ่างเก็บน้ำขนาดกลางจำนวน 412 แห่ง วันที่ 1 พ.ย. 62 แบ่งได้ ดังนี้

- อ่างเก็บน้ำขนาดกลางที่มีปริมาณน้ำน้อยกว่าหรือเท่ากับ 30% มีจำนวน 69 แห่ง
- อ่างเก็บน้ำขนาดกลางที่มีปริมาณน้ำมากกว่า 30 - 50% มีจำนวน 69 แห่ง
- อ่างเก็บน้ำขนาดกลางที่มีปริมาณน้ำมากกว่า 50 - 80% มีจำนวน 139 แห่ง
- อ่างเก็บน้ำขนาดกลางที่มีปริมาณน้ำมากกว่า 80% มีจำนวน 135 แห่ง

อ่างเก็บน้ำส่วนใหญ่สามารถรองรับน้ำฝนที่จะตกไว้ได้ทั้งหมดที่มีปริมาณน้ำมากกว่าร้อยละ 100 ได้ให้เฝ้าระวังอย่างใกล้ชิดแล้ว

6. ข้อปฏิบัติ

1. สขป.5 -17 ขอให้เจ้าหน้าที่คอยติดตามระดับน้ำ ปริมาณน้ำ และคุณภาพน้ำ อย่างใกล้ชิด และติดตามปริมาณฝนสะสมที่อาจตกในพื้นที่เป็นจำนวนมาก พร้อมทั้งเตรียมความพร้อมด้านเครื่องจักร-เครื่องมือในพื้นที่เพื่อการช่วยเหลือได้ทัน และหากเกิดน้ำไหลล้นลำน้ำต่างๆ ให้ดำเนินการแจ้งเตือนผู้เกี่ยวข้องเคลื่อนย้ายสิ่งของให้ทันเหตุการณ์ พร้อมทั้งให้สรุปรายงานมายังศูนย์ปฏิบัติการน้ำอัจฉริยะ (SWOC) โดยช่องทาง e-mail : wmsc.1460@gmail.com และ Line : SWOC CENTER **โดยด่วน** รวมถึงเฝ้าระวังติดตามปริมาณน้ำในอ่างเก็บน้ำขนาดใหญ่และขนาดกลางให้อยู่ในเกณฑ์ การบริหารจัดการน้ำของอ่างเก็บน้ำ (Rule Curve) โดยพิจารณา ร่วมกับเส้น Dynamic Operation Rule Curve (DOC) และเส้น Long-term Benchmark Curve (LBC) พร้อมปรับการระบายน้ำให้เหมาะสม **โดยเฉพาะอ่างเก็บน้ำขนาดกลางที่มีปริมาณน้ำมากกว่าร้อยละ 80 ของความจุอ่างฯ**

2. ให้ติดตามประกาศของกรมอุตุนิยมวิทยาอย่างใกล้ชิดและติดตามภาพรวมสถานการณ์น้ำ พร้อมทั้งร่วมบูรณาการกับผู้ว่าราชการจังหวัด และหน่วยงานที่เกี่ยวข้อง

3. สำหรับอ่างเก็บน้ำขนาดกลางและขนาดใหญ่ที่มีปริมาณน้ำเก็บกักน้อยกว่า 30% ให้พิจารณาจัดสรรน้ำเฉพาะเพื่อการอุปโภค-บริโภค รักษาระบบนิเวศ และสำรองน้ำไว้ใช้ เป็นสำคัญสำหรับอ่างเก็บน้ำขนาดกลางและขนาดใหญ่ที่มีปริมาณน้ำเก็บกักน้อยกว่า 60% ให้บริหารจัดการน้ำหรือระบายน้ำตามแผนการจัดสรรน้ำอย่างระมัดระวังเพื่อลดความเสี่ยงจากการขาดแคลนน้ำ

4. เตรียมความพร้อมของเครื่องจักร เครื่องมือ รถแบคโฮ/รถขุด รถแทรกเลอร์ เครื่องสูบน้ำเคลื่อนที่ เครื่องผลักดันน้ำในพื้นที่เสี่ยง ให้สามารถนำไปช่วยเหลือได้ทันที รวมทั้งกำจัดสิ่งกีดขวางทางน้ำ และมอบหมายเจ้าหน้าที่ในพื้นที่ให้เฝ้าระวังติดตามสถานการณ์อย่างใกล้ชิดตลอดเวลา ในกรณีเกิดสถานการณ์น้ำท่วม ให้สรุปรายงานสาเหตุปัญหาที่เกิดขึ้นพร้อมถ่ายภาพ และดำเนินการช่วยเหลือให้ศูนย์ปฏิบัติการน้ำอัจฉริยะ (SWOC)