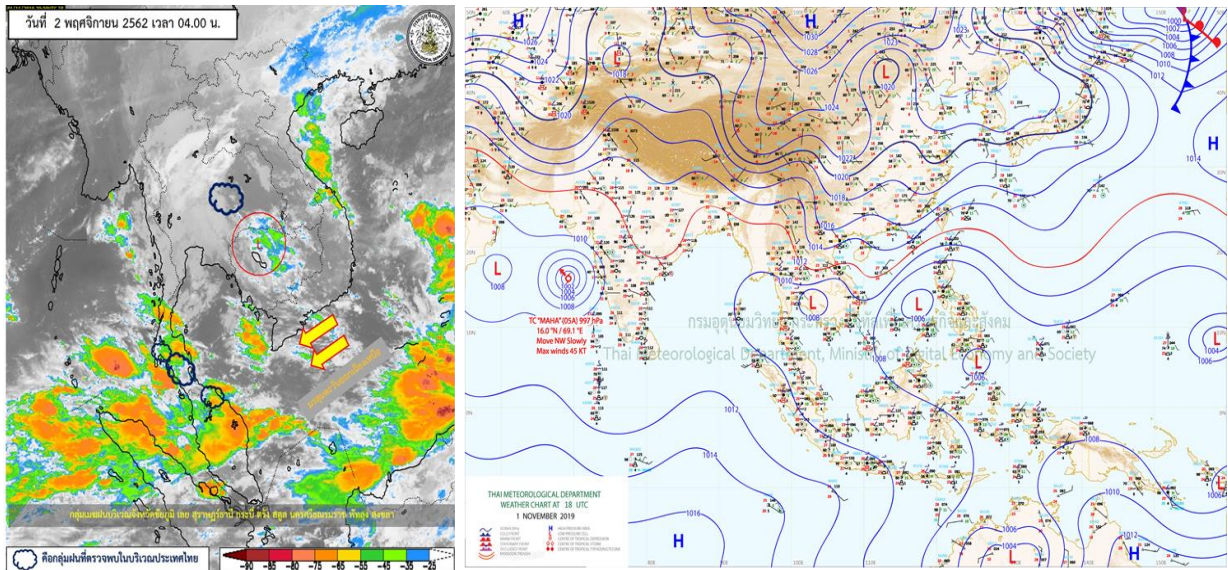


รายงานสรุปศูนย์ปฏิบัติการน้ำอัจฉริยะ
เรื่อง สถานการณ์น้ำและการเฝ้าระวัง
ประจำวันเสาร์ที่ 2 พฤศจิกายน พ.ศ. 2562

1. สภาพอากาศและปริมาณฝน

1.1 สภาพอากาศ (กรมอุตุนิยมวิทยา)



บริเวณความกดอากาศสูงกำลังค่อนข้างแรงปกคลุมภาคเหนือ ภาคตะวันออกเฉียงเหนือ และภาคกลางตอนบน ลักษณะเช่นนี้ทำให้ภาคเหนือ ภาคตะวันออกเฉียงเหนือ ภาคกลาง และภาคตะวันออก มีอากาศเย็นถึงหนาว อุณหภูมิจะลดลงกับมีลมแรง สำหรับมรสุมตะวันออกเฉียงเหนือที่พัดปกคลุมอ่าวไทย และภาคใต้ตอนบนมีกำลังแรงขึ้น ทำให้ภาคใต้ยังคงมีฝนฟ้าคะนอง อนึ่ง ประกาศกรมอุตุนิยมวิทยา ฉบับที่ 16 เรื่อง "หย่อมความกดอากาศต่ำ (มีผลกระทบจนถึงวันที่ 2 พฤศจิกายน 2562)" พายุ “แมตโม” ได้อ่อนกำลังลงเป็นหย่อมความกดอากาศต่ำปกคลุมประเทศกัมพูชา และภาคตะวันออกของ ประเทศไทยแล้ว ลักษณะเช่นนี้ทำให้ภาคตะวันออกเฉียงเหนือตอนล่าง ภาคตะวันออก และภาคกลางตอนล่าง ยังคงมีฝนตกกับมีลมแรง ส่วนมรสุมตะวันออกเฉียงเหนือที่พัดปกคลุมอ่าวไทยและภาคใต้ได้เปลี่ยนเป็นทิศตะวันตกตามการเคลื่อนตัวของหย่อมความกดอากาศต่ำ และมีกำลังแรงขึ้น ทำให้ภาคใต้มีฝนเพิ่มขึ้น และมีฝนตกหนักบางแห่ง

1.2 สภาพฝน

ปริมาณฝนสูงสุด 5 อันดับ จากกรมอุตุนิยมวิทยา เวลา 07.00 น. วันที่ 1 พ.ย.62 ถึง เวลา 07.00 น. วันที่ 2 พ.ย.62 ตามลำดับ ดังนี้

1. อ.ถลาง จ.ภูเก็ต	วัดปริมาณฝนได้	36.4	มม.
2. อ.เมือง จ.ขอนแก่น	วัดปริมาณฝนได้	16.0	มม.
3. อ.สะเดา จ.สงขลา	วัดปริมาณฝนได้	13.6	มม.
4. อ.หล่มสัก จ.เพชรบูรณ์	วัดปริมาณฝนได้	12.2	มม.
5. อ.เมือง จ.ตรัง	วัดปริมาณฝนได้	7.7	มม.

2. สถานการณ์น้ำท่าและสภาพน้ำในอ่างเก็บน้ำ

2.1 สถานการณ์น้ำท่าในลุ่มน้ำต่างๆ (2 พ.ย.62 เวลา 06.00 น.)

แม่น้ำ	สถานี	ที่ตั้งสถานี	ที่ตั้ง	ความจุ	ระดับน้ำ	ปริมาณน้ำ		ต่ำ(-) สูง(+) กว่าตลิ่ง	อยู่ใน เกณฑ์	แนวโน้ม		
						วันนี้	เมื่อวาน					
			ม.	ม. ³ / วิ.	ม.	ม. ³ / วิ.	ม. ³ / วิ.					
1. ปิง	P.1	สะพานนรรัฐ	อำเภอเมือง	จังหวัดเชียงใหม่	3.70	445	1.35	27.00	65.20	-2.35	น้อย	ลดลง
	P.7A	สะพานบ้านห้วยยาง	อำเภอเมือง	จังหวัดกำแพงเพชร	5.34	3,000	0.28	69.70	72.40	-5.06	น้อย	ลดลง
	P.17	บ้านท่าจี้	อำเภอบรรพตพิสัย	จังหวัดนครสวรรค์	39.80	2,990	34.39	63.00	62.00	-5.41	น้อย	เพิ่มขึ้น
2. วัง	W.1C	สะพานเสตุวารี่	อำเภอเมือง	จังหวัดลำปาง	5.20	651	0.33	7.40	1.48	-4.87	น้อย	ทรงตัว
	W.4A	บ้านวังหมื่น	อำเภอสามเงา	จังหวัดตาก	8.00	700	0.69	12.54	13.27	-7.31	น้อย	ลดลง
3. ยม	Y.1C	สะพานบ้านน้ำโค้ง	อำเภอเมือง	จังหวัดแพร่	8.20	993	0.34	13.80	15.15	-7.86	น้อย	ลดลง
4. น่าน	N.1	หน้าสำนักงานป่าไม้	อำเภอเมือง	จังหวัดน่าน	7.00	1,217	0.23	33.60	36.00	-6.77	น้อย	ลดลง
	N.5A	สะพานเอกาทศรถ	อำเภอเมือง	จังหวัดพิษณุโลก	10.37	1,365	1.17	104.20	98.00	-9.20	น้อย	เพิ่มขึ้น
	N.67	สะพานบ้านเกยไชย	อำเภอชุมแสง	จังหวัดนครสวรรค์	28.30	1,579	18.98	132.00	147.00	-9.32	น้อย	ลดลง
5. เจ้าพระยา	C.2	ค่ายจิรประวัติ	อำเภอเมือง	จังหวัดนครสวรรค์	26.20	3,590	17.28	211.00	227.00	-8.92	น้อย	ลดลง
	C.13	ท้ายเขื่อนเจ้าพระยา	อำเภอสรรพยา	จังหวัดชัยนาท	16.34	2,840	5.51	70.00	70.00	-10.83	น้อย	ทรงตัว
6. ป่าสัก	S.28	ท้ายเขื่อนป่าสักชลสิทธิ์	อำเภอพัฒนานิคม	จังหวัดลพบุรี	31.46	1,175	17.09	13.00	13.00	-14.37	น้อย	ทรงตัว
7. มูล	M.7	สะพานเสรีประชาธิปไตย	อำเภอเมือง	จังหวัดอุบลราชธานี	7.00	2,300	2.74	35.34	36.60	-4.26	น้อย	ลดลง
8. ซี	E.20A	บ้านป่าพันหายาด	อำเภอห้วยขาแข้ง	จังหวัดอุทัยธานี	10.00	1,105	4.33	53.00	59.00	-5.67	น้อย	ลดลง
	B.9	บ้านสระเห็ด	อำเภอท่าช้าง	จังหวัดเพชรบุรี	6.60	355	2.68	22.00	22.00	-3.92	น้อย	ทรงตัว
	B.6A	สะพานท่าเกวียน	อำเภอแก่งกระจาน	จังหวัดเพชรบุรี	6.00	260	0.70	1.50	3.00	-5.30	น้อย	ลดลง
เพชรบุรี	B.15	สะพานเทศบาล	อำเภอเมือง	จังหวัดเพชรบุรี	5.40	150	0.65	3.95	3.95	-4.75	น้อย	ทรงตัว
10. ทะเลสาบสงขลา	X.44	คลองอู่ตะเภา	อำเภอหาดใหญ่	จังหวัดสงขลา	7.40	530	0.82	34.20	56.80	-6.58	น้อย	ทรงตัว
	X.170	บ้านคลองลำ	อำเภอศรีนครินทร์	จังหวัดพัทลุง	25.20	290	20.97	20.10	20.40	-4.23	น้อย	ทรงตัว
11. ภาคใต้ฝั่งตะวันออก	X.180	สะพานเทศบาล	อำเภอเมือง	จังหวัดชุมพร	3.80	199	0.70	41.00	42.60	-3.10	น้อย	ทรงตัว
	X.119A	สะพานลั่นตุ	อำเภอสุไหงโก-ลก	จังหวัดนราธิวาส	8.20	204	4.61	40.75	39.00	-3.59	น้อย	ทรงตัว
	X.53A	คลองชุมพร	อำเภอเมือง	จังหวัดชุมพร	9.30	161	3.00	9.00	7.10	-6.30	น้อย	ทรงตัว
	X.212	คลองหลังสวน	อำเภอหลังสวน	จังหวัดชุมพร	6.00	1,460	-0.04	82.00	80.00	-6.04	น้อย	ทรงตัว
12. ภาคใต้ฝั่งตะวันตก	X.186	คลองตะกั่วป่า	อำเภอตะกั่วป่า	จังหวัดพังงา	4.40	757	-0.72	22.20	28.50	-5.12	น้อย	ทรงตัว
	X.234	บ้านป่าหมาก	อำเภอเมือง	จังหวัดตรัง	6.40	445	3.06	163.20	142.20	-3.34	น้อย	ทรงตัว

2.2 สภาพน้ำในอ่างเก็บน้ำขนาดใหญ่ (ข้อมูล วันที่ 2 พ.ย. 62)

ภาค อ่างเก็บน้ำเขื่อน	ความจุ ที่ รณส. (ล้าน ม. ³)	ความจุ ที่ รณก. (ล้าน ม. ³)	ความจุน้ำ ใช้การ (ล้าน ม. ³)	ณ วันที่								ไหลลง	ระบาย
				ปี2561				ปี2562				วันนี้ (ล้าน ม. ³)	วันนี้ (ล้าน ม. ³)
				ปริมาตร (ล้าน ม. ³)	% รณก.	ปริมาตร (ล้าน ม. ³)	% รณก.	ปริมาตรใช้การ (ล้าน ม. ³)	% รณก.	% ใช้การ			
เหนือ													
ภูมิพล*	13,462	13,462	9,662	9,720	72	5,937	44	2,137	16	22	10.90	6.90	
สิริกิติ์*	10,508	9,510	6,660	8,343	88	5,288	56	2,438	26	37	3.92	9.10	
แม่จัดสมบูรณ์ชล	323	265	253	245	93	154	58	142	54	56	0.18	0.00	
แม่กวางอุดมธารา	295	263	249	127	48	72	27	58	22	23	0.26	0.29	
กิวลม	106	106	103	94	89	54	51	51	48	50	0.52	1.06	
กิวคอบมา	209	170	164	183	108	115	68	109	64	67	0.15	0.06	
แควน้อยบำรุงแดน	1,080	939	896	740	79	495	53	452	48	50	0.68	1.21	
แม่มอก	110	110	94	46	41	38	35	22	20	24	0.80	1.49	
ตะวันออกเฉียงเหนือ													
ห้วยหลวง	136	136	129	73	54	74	55	68	50	52	0.00	0.35	
น้ำอูน	780	520	475	459	88	306	59	261	50	55	0.28	0.28	
น้ำพุง*	200	165	157	128	78	91	55	83	50	53	0.08	0.00	
จุฬารัตน์*	181	164	127	109	67	51	31	14	9	11	0.05	0.00	
อุบลรัตน์*	4,640	2,431	1,850	837	34	588	24	7	0	0	0.00	0.75	
ลำปาว	2,450	1,980	1,880	1,241	63	1,587	80	1,487	75	79	0.00	5.40	
ลำตะคอง	445	314	292	266	85	176	56	153	49	52	0.27	0.28	
ลำพระเพลิง	242	155	154	83	53	32	21	31	20	20	0.06	0.00	
มูลบน	350	141	134	74	52	52	37	45	32	33	0.00	0.02	
ลำแจะ	325	275	268	175	64	96	35	89	32	33	0.00	1.29	
ลำนางรอง	197	121	118	40	33	25	21	22	18	19	0.00	0.00	
สิรินธร*	1,966	1,966	1,135	1,365	69	1,848	94	1,017	52	90	0.91	0.00	
กลาง													
ป่าสักชลสิทธิ์	960	960	957	742	77	347	36	344	36	36	0.00	1.05	
ทับเสลา	190	160	143	58	36	37	23	20	12	14	0.16	0.08	
กระเสียว	390	299	259	111	37	74	25	34	11	13	0.00	2.00	
ตะวันตก													
ศรีนครินทร์*	18,770	17,745	7,480	16,450	93	15,565	88	5,300	30	71	8.35	10.02	
วชิราลงกรณ์*	11,000	8,860	5,848	7,784	88	7,755	88	4,743	54	81	1.43	15.01	
ตะวันออก													
ขุนด่านปราการชล	225	224	219	223	100	210	94	205	92	93	0.20	0.18	
คลองสีซัด	450	420	390	388	92	145	35	115	27	30	0.00	0.00	
บางพระ	127	117	105	96	82	66	57	54	47	52	0.00	0.21	
หนองปลาไหล	206	164	150	167	102	97	59	83	51	55	0.00	0.00	
ประแสร์	322	295	275	282	96	146	50	126	43	46	0.00	0.12	
นฤปดินทรจินดา	338	295	276	294	100	276	93	256	87	93	0.08	0.00	
ใต้													
แก่งกระจาน	900	710	645	650	92	546	77	481	68	75	1.86	3.02	
ปราณบุรี	490	391	373	333	85	301	77	283	72	76	2.52	1.58	
รัชชประภา*	6,144	5,639	4,287	4,821	86	3,861	68	2,509	44	59	3.77	4.87	
บางยาง*	1,590	1,454	1,178	923	63	862	59	586	40	50	4.83	5.15	

ต่ำกว่า 30 %
รวม 6 แห่ง

ตั้งแต่ 31 - 50%
รวม 8 แห่ง

ตั้งแต่ 51-80%
รวม 16 แห่ง

มากกว่า 80%
รวม 5 แห่ง



2.3 สภาพน้ำในอ่างเก็บน้ำ 4 เขื่อนหลักกลุ่มเจ้าพระยา (ข้อมูล วันที่ 2 พ.ย. 62)

สภาพน้ำในอ่างเก็บน้ำ ภูมิพล สิริกิติ์ แควน้อยฯ และป่าสักฯ วันที่ 2 พฤศจิกายน 2562

อ่างเก็บน้ำ	ปริมาณน้ำในอ่างฯ		ปริมาณน้ำใช้การได้		ปริมาณน้ำไหลลงอ่างฯ		ปริมาณน้ำระบาย		รับน้ำได้อีก
	ปี 2562	% ความจุ	ปริมาตรน้ำ	% ใช้การ	วันนี้	เมื่อวาน	วันนี้	เมื่อวาน	
ภูมิพล	5,937	44	2,137	22	10.90	12.37	6.90	6.90	7,525
สิริกิติ์	5,288	56	2,438	37	3.92	5.88	9.10	9.16	4,222
ภูมิพล+สิริกิติ์	11,226	49	4,576	28	14.82	18.25	16.00	16.06	11,746
แควน้อยฯ	495	53	452	50	0.68	0.77	1.21	1.30	444
ป่าสักชลสิทธิ์	347	36	344	36	0.00	0.00	1.05	1.74	613
รวมทั้งหมด	12,068	49	5,372	30	15.50	19.02	18.26	19.10	12,803

(หน่วย : ล้าน ลบ.ม.)

2.4 สถานการณ์น้ำลุ่มน้ำเจ้าพระยา

แม่น้ำปิง ปริมาณน้ำไหลผ่านที่สถานี P.17 อ.บรรพตพิสัย จ.นครสวรรค์ วัดได้ 63.00 ลบ.ม./วินาที (เมื่อวาน 62.00 ลบ.ม./วินาที) ต่ำกว่าตลิ่ง 5.41 เมตร มี**แนวโน้มเพิ่มขึ้น**

แม่น้ำน่าน ปริมาณน้ำไหลผ่านที่สถานี N.67 อ.ชุมแสง จ.นครสวรรค์ วัดได้ 147.00 ลบ.ม./วินาที (เมื่อวาน 147.00 ลบ.ม./วินาที) ต่ำกว่าตลิ่ง 9.32 เมตร มี**แนวโน้มลดลง**

แม่น้ำเจ้าพระยา ปริมาณน้ำไหลผ่านที่สถานี C.2 อ.เมืองนครสวรรค์ วัดได้ 211.00 ลบ.ม./วินาที (เมื่อวาน 227.00 ลบ.ม./วินาที) ต่ำกว่าตลิ่ง 8.92 เมตร มี**แนวโน้มลดลง** และมีปริมาณน้ำไหลผ่านท้ายเขื่อนเจ้าพระยา (C.13) ในอัตรา 70.00 ลบ.ม./วินาที (เมื่อวาน 70.00 ลบ.ม./วินาที) ไหลผ่านสถานีวัดน้ำ C.29A อ.บางไทร มีปริมาณน้ำไหลผ่านเฉลี่ย 135.00 ลบ.ม./วินาที (เมื่อวาน 130.00 ลบ.ม./วินาที)

2.5 สภาพน้ำในอ่างเก็บน้ำขนาดกลาง (ข้อมูล วันที่ 2 พ.ย. 62)

ข้อมูลวันที่ 2 พฤศจิกายน 2562															
สรุปอ่างขนาดกลางที่มีปริมาตรในช่วง <=30 % และ >80 %															
<=30 %				31 - 50 %				>50-80%				>80 %			
ภาค	จำนวน	สขป.	จำนวน	ภาค	จำนวน	สขป.	จำนวน	ภาค	จำนวน	สขป.	จำนวน	ภาค	จำนวน	สขป.	จำนวน
เหนือ	22	1	6	เหนือ	21	1	4	เหนือ	22	1	3	เหนือ	10	1	2
		2	13			2	12			2	11			2	3
		3	1			3	2			3	1			3	1
		4	2			4	3			4	7			4	4
ตะวันออกเฉียงเหนือ	35	5	11	ตะวันออกเฉียงเหนือ	28	5	7	ตะวันออกเฉียงเหนือ	68	5	21	ตะวันออกเฉียงเหนือ	87	5	14
		6	6			6	9			6	15			6	22
		7	0			7	3			7	17			7	27
		8	18			8	9			8	15			8	24
ตะวันออกเฉียง	5	9	5	ตะวันออกเฉียง	8	9	8	ตะวันออกเฉียง	15	9	15	ตะวันออกเฉียง	23	9	23
กลาง	5	10	5	กลาง	6	10	4	กลาง	8	10	8	กลาง	3	10	2
		11	0			11	0			11	0			11	0
		12	0			12	2			12	0			12	1
ตะวันตก	1	13	1	ตะวันตก	0	13	0	ตะวันตก	4	13	4	ตะวันตก	2	13	2
ใต้	1	14	0	ใต้	8	14	2	ใต้	23	14	12	ใต้	7	14	3
		15	1			15	2			15	6			15	4
		16	0			16	4			16	4			16	0
		17	0			17	0			17	1			17	0
รวม	69	รวม	69	รวม	71	รวม	71	รวม	140	รวม	140	รวม	132	รวม	132

รวมทั้งหมด 412 แห่ง

3. วิเคราะห์สถานการณ์

3.1 คาดการณ์ปริมาณฝนจากแบบจำลองบรรยากาศของสถาบันสารสนเทศทรัพยากรน้ำ (3วันล่วงหน้า)

- วันที่ 2 พ.ย. 62 (วันที่ 2 พ.ย. 62 เวลา 07.00 น.– 3 พ.ย. 62 เวลา 07.00 น.) มีฝนตกปานกลาง (10.1 มม.-35.0 มม.) บริเวณพื้นที่จังหวัดแม่ฮ่องสอน เชียงราย พะเยา เชียงใหม่ ลำพูน ลำปาง น่าน แพร่ สุโขทัย ตาก พิษณุโลก เพชรบูรณ์ พิจิตร ชัยภูมิ หนองบัวลำภู ขอนแก่น มหาสารคาม อุบลราชธานี ศรีสะเกษ สุรินทร์ ลพบุรี สิงห์บุรี สระบุรี อ่างทอง นครราชสีมา นครนายก ฉะเชิงเทรา ชลบุรี ตราด นนทบุรี กรุงเทพฯ ปทุมธานี ระนอง พังงา กระบี่ ภูเก็ต ตรัง พัทลุง สตูล ปัตตานี มีฝนตกหนัก (35.1 มม.-90.0 มม.) บริเวณพื้นที่จังหวัดกำแพงเพชร อุทัยธานี ชัยนาท สุพรรณบุรี กาญจนบุรี จันทบุรี ชุมพร สุราษฎร์ธานี นครศรีธรรมราช ยะลา และ นราธิวาส

- วันที่ 3 พ.ย. 62 (วันที่ 3 พ.ย. 62 เวลา 07.00 น.– 4 พ.ย. 62 เวลา 07.00 น.) มีฝนตกปานกลาง (10.1 มม.-35.0 มม.) บริเวณพื้นที่จังหวัดระนอง พังงา กระบี่ สุราษฎร์ธานี ตรัง พัทลุง สงขลา สตูล ยะลา และนราธิวาส

- วันที่ 4 พ.ย. 62 (วันที่ 4 พ.ย. 62 เวลา 07.00 น.– 5 พ.ย. 62 เวลา 07.00 น.) มีฝนตกปานกลาง (10.1 มม.-35.0 มม.) บริเวณพื้นที่จังหวัดตราด จันทบุรี ระยอง นครนายก กรุงเทพฯ นครปฐม สมุทรสาคร กาญจนบุรี ราชบุรี เพชรบุรี ชุมพร ระนอง สุราษฎร์ธานี นครศรีธรรมราช กระบี่ ตรัง พัทลุง สตูล สงขลา ยะลา และนราธิวาส

3.2 คาดการณ์ปริมาณน้ำ (วันที่ 3 พ.ย. 62)

คาดการณ์ปริมาณน้ำไหลผ่านลุ่มน้ำปิง ที่สถานี P.17 อ.บรรพตพิสัย จ.นครสวรรค์ จะมีปริมาณน้ำไหลผ่าน 65.00 ลบ.ม./วินาที มีแนวโน้มเพิ่มขึ้น ส่วนลุ่มน้ำน่านที่สถานี N.67 อ.ชุมแสง จ.นครสวรรค์ จะมีปริมาณน้ำไหลผ่าน 129.00 ลบ.ม./วินาที มีแนวโน้มลดลง โดยจะทำให้ในลุ่มน้ำเจ้าพระยาที่สถานี C.2 อ.เมืองนครสวรรค์ จ.นครสวรรค์ จะมีปริมาณน้ำผ่าน 205.00 ลบ.ม./วินาที มีแนวโน้มลดลง

4. รายงานสถานการณ์ค่าความเค็ม (ข้อมูล วันที่ 2 พ.ย.62)

แม่น้ำ	สถานีเฝ้าระวัง	เกณฑ์เฝ้าระวัง (กรัม/ลิตร)	ค่าความเค็ม (กรัม/ลิตร)
เจ้าพระยา	ประปาสำแล	0.25	0.15
ปราจีน-บางปะกง	ปราจีนบุรี	2.00	0.03
ท่าจีน	ปากคลองจินดา	0.75	0.21
แม่กลอง	ปากคลองดำเนินสะดวก	2.00	0.13

5. สรุปผลการวิเคราะห์สถานการณ์

สภาพน้ำในอ่างเก็บน้ำขนาดใหญ่ที่มีปริมาณน้ำน้อยกว่าหรือเท่ากับ 30% ของความจุอ่างมีจำนวน 6 แห่ง อ่างเก็บน้ำขนาดใหญ่ที่มีปริมาณน้ำระหว่าง 30 - 50% ของความจุอ่าง มีจำนวน 8 แห่ง อ่างเก็บน้ำขนาดใหญ่ที่มีปริมาณน้ำตั้งแต่ 51-80% ของความจุอ่าง มีจำนวน 16 แห่ง และอ่างเก็บน้ำขนาดใหญ่ที่มีปริมาณน้ำมากกว่า 80% ของความจุอ่าง มีจำนวน 5 แห่ง

สภาพน้ำในอ่างเก็บน้ำขนาดกลางจำนวน 412 แห่ง วันที่ 2 พ.ย. 62 แบ่งได้ ดังนี้

- อ่างเก็บน้ำขนาดกลางที่มีปริมาณน้ำน้อยกว่าหรือเท่ากับ 30% มีจำนวน 69 แห่ง
- อ่างเก็บน้ำขนาดกลางที่มีปริมาณน้ำมากกว่า 30 - 50% มีจำนวน 71 แห่ง
- อ่างเก็บน้ำขนาดกลางที่มีปริมาณน้ำมากกว่า 50 - 80% มีจำนวน 140 แห่ง
- อ่างเก็บน้ำขนาดกลางที่มีปริมาณน้ำมากกว่า 80% มีจำนวน 132 แห่ง

อ่างเก็บน้ำส่วนใหญ่สามารถรองรับน้ำฝนที่จะตกไว้ได้ทั้งหมดที่มีปริมาณน้ำมากกว่าร้อยละ 100 ได้ให้เฝ้าระวังอย่างใกล้ชิดแล้ว

6. ข้อปฏิบัติ

1. สขป.5 -17 ขอให้เจ้าหน้าที่คอยติดตามระดับน้ำ ปริมาณน้ำ และคุณภาพน้ำ อย่างใกล้ชิด และติดตามปริมาณฝนสะสมที่อาจตกในพื้นที่เป็นจำนวนมาก พร้อมทั้งเตรียมความพร้อมด้านเครื่องจักร-เครื่องมือในพื้นที่เพื่อการช่วยเหลือได้ทัน และหากเกิดน้ำไหลล้นลำน้ำต่างๆ ให้ดำเนินการแจ้งเตือนผู้เกี่ยวข้องเคลื่อนย้ายสิ่งของให้ทันเหตุการณ์ พร้อมทั้งให้สรุปรายงานมายังศูนย์ปฏิบัติการน้ำอัจฉริยะ (SWOC) โดยช่องทาง e-mail : wmsc.1460@gmail.com และ Line : SWOC CENTER โดยด่วน รวมถึงเฝ้าระวังติดตามปริมาณน้ำในอ่างเก็บน้ำขนาดใหญ่และขนาดกลางให้อยู่ในเกณฑ์ การบริหารจัดการน้ำของอ่างเก็บน้ำ (Rule Curve) โดยพิจารณา ร่วมกับเส้น Dynamic Operation Rule Curve (DOC) และเส้น Long-term Benchmark Curve (LBC) พร้อมปรับการระบายน้ำให้เหมาะสม โดยเฉพาะอ่างเก็บน้ำขนาดกลางที่มีปริมาณน้ำมากกว่าร้อยละ 80 ของความจุอ่างฯ

2. ให้ติดตามประกาศของกรมอุตุนิยมวิทยาอย่างใกล้ชิดและติดตามภาพรวมสถานการณ์น้ำพร้อมทั้งร่วมบูรณาการกับผู้ว่าราชการจังหวัด และหน่วยงานที่เกี่ยวข้อง

3. สำหรับอ่างเก็บน้ำขนาดกลางและขนาดใหญ่ที่มีปริมาณน้ำเก็บกักน้อยกว่า 30% ให้พิจารณาจัดสรรน้ำเฉพาะเพื่อการอุปโภค-บริโภค รักษาระบบนิเวศ และสำรองน้ำไว้ใช้ เป็นสำคัญสำหรับอ่างเก็บน้ำขนาดกลางและขนาดใหญ่ที่มีปริมาณน้ำเก็บกักน้อยกว่า 60% ให้บริหารจัดการน้ำหรือระบายน้ำตามแผนการจัดสรรน้ำอย่างระมัดระวังเพื่อลดความเสี่ยงจากการขาดแคลนน้ำ

4. เตรียมความพร้อมของเครื่องจักร เครื่องมือ รถแบคโฮ/รถขุด รถเทรลเลอร์ เครื่องสูบน้ำเคลื่อนที่ เครื่องผลักดันน้ำในพื้นที่เสี่ยง ให้สามารถนำไปช่วยเหลือได้ทันที รวมทั้งกำจัดสิ่งกีดขวางทางน้ำ และมอบหมายเจ้าหน้าที่ในพื้นที่ให้เฝ้าระวังติดตามสถานการณ์อย่างใกล้ชิดตลอดเวลา ในกรณีเกิดสถานการณ์น้ำท่วม ให้สรุปรายงานสาเหตุปัญหาที่เกิดขึ้นพร้อมถ่ายภาพ และดำเนินการช่วยเหลือให้ศูนย์ปฏิบัติการน้ำอัจฉริยะ (SWOC)