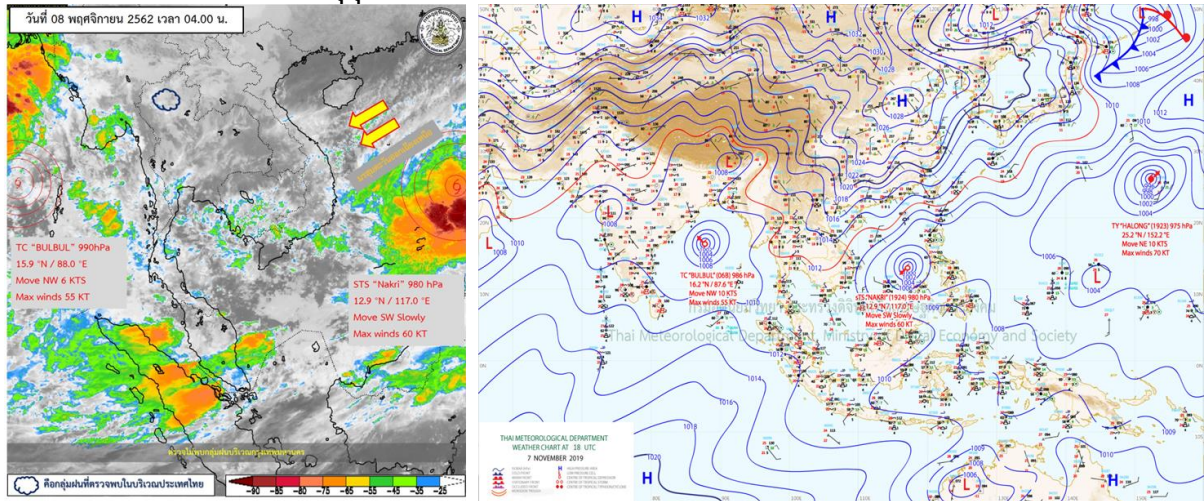


รายงานสรุปศูนย์ปฏิบัติการน้ำอัจฉริยะ
เรื่อง สถานการณ์น้ำและการเฝ้าระวัง
ประจำวันศุกร์ที่ 8 พฤศจิกายน พ.ศ. 2562

1. สภาพอากาศและปริมาณฝน

1.1 สภาพอากาศ (กรมอุตุนิยมวิทยา)



บริเวณความกดอากาศสูงแผ่เสริมลงมาปกคลุมประเทศไทยตอนบนแล้ว ลักษณะเช่นนี้ทำให้ประเทศไทยตอนบนมีหมอกบางในตอนเช้าและมีฝนบางแห่ง โดยภาคเหนือและภาคตะวันออกเฉียงเหนือยังคงมีอากาศเย็นในตอนเช้าโดยอุณหภูมิลดลง สำหรับมรสุมตะวันออกเฉียงเหนือพัดปกคลุมอ่าวไทยและภาคใต้ ทำให้ภาคใต้ยังคงมีฝนต่อเนื่องและมีฝนตกหนักบางแห่ง อนึ่ง พายุระดับ 4 (ไซโคลนรุนแรง) “บูลบูล” ในอ่าวเบงกอลเคลื่อนตัวทางตะวันตกเฉียงเหนือ คาดว่าจะเคลื่อนตัวเข้าประเทศอินเดียตอนบนและบังคลาเทศในช่วงวันที่ 10-11 พ.ย. 2562 ขอให้ผู้ที่เดินทางไปบริเวณดังกล่าวตรวจสอบสภาพอากาศก่อนออกเดินทางไว้ด้วย พายุนี้ไม่ส่งผลกระทบต่อลักษณะอากาศของประเทศไทย

1.2 สภาพฝน

ปริมาณฝนสูงสุด 5 อันดับ จากกรมอุตุนิยมวิทยา เวลา 07.00 น. วันที่ 7 พ.ย.62 ถึง เวลา 07.00 น. วันที่ 8 พ.ย.62 ตามลำดับ ดังนี้

1. อ.เมือง จ.ตรัง	วัดปริมาณฝนได้	47.6	มม.
2. อ.เมือง จ.สุราษฎร์ธานี	วัดปริมาณฝนได้	35.3	มม.
3. อ.หาดใหญ่ จ.สงขลา	วัดปริมาณฝนได้	34.4	มม.
4. อ.เมือง จ.เชียงใหม่	วัดปริมาณฝนได้	33.4	มม.
5. อ.เมือง จ.พัทลุง	วัดปริมาณฝนได้	29.3	มม.

2. สถานการณ์น้ำท่าและสภาพน้ำในอ่างเก็บน้ำ

2.1 สถานการณ์น้ำท่าในลุ่มน้ำต่างๆ (8 พ.ย.62 เวลา 06.00 น.)

แม่น้ำ	สถานี	ที่ตั้งสถานี	ที่ตั้ง	ความจุ	ระดับน้ำ	ปริมาณน้ำ		ค่า(-) สูง(+) กว่าตลิ่ง	อยู่ใน เกณฑ์	แนวโน้ม	
						วันนี้	เมื่อวาน				
			ม.	ม. ³ /วิ.	ม.	ม. ³ /วิ.	ม. ³ /วิ.				
1. ปิง	P.1	สะพานวารีรัฐ อำเภอเมือง	จังหวัดเชียงใหม่	3.70	445	1.57	54.10	35.90	-2.13	น้อย	เพิ่มขึ้น
ปิง	P.7A	สะพานบ้านห้วยยาง อำเภอเมือง	จังหวัดกำแพงเพชร	5.34	3,000	0.80	226.20	0.00	-4.54	น้อย	เพิ่มขึ้น
ปิง	P.17	บ้านท่าจี้ อำเภอบรรพตพิสัย	จังหวัดนครสวรรค์	39.80	2,990	34.49	76.00	70.00	-5.31	น้อย	เพิ่มขึ้น
2. วัง	W.1C	สะพานเสตุวารี อำเภอเมือง	จังหวัดลำปาง	5.20	651	-0.33	0.74	1.25	-5.53	น้อย	ทรงตัว
วัง	W.4A	บ้านวังมัน อำเภอสามเงา	จังหวัดตาก	8.00	700	0.00	0.00	14.79	-8.00	น้อย	ลดลง
3. ยม	Y.1C	สะพานบ้านน้ำโค้ง อำเภอเมือง	จังหวัดแพร่	8.20	993	0.27	10.89	11.26	-7.93	น้อย	ลดลง
4. น่าน	N.1	หน้าสำนักงานป่าไม้ อำเภอเมือง	จังหวัดน่าน	7.00	1,217	0.24	34.40	29.80	-6.76	น้อย	เพิ่มขึ้น
น่าน	N.5A	สะพานเอกาทศรถ อำเภอเมือง	จังหวัดพิษณุโลก	10.37	1,365	1.22	109.70	120.30	-9.15	น้อย	ลดลง
น่าน	N.67	สะพานบ้านเกษไชโย อำเภอชุมแสง	จังหวัดนครสวรรค์	28.30	1,579	19.21	152.00	154.00	-9.09	น้อย	ลดลง
5. เจ้าพระยา	C.2	ค่ายจิรประวัติ อำเภอเมือง	จังหวัดนครสวรรค์	26.20	3,590	17.41	233.00	230.00	-8.79	น้อย	เพิ่มขึ้น
เจ้าพระยา	C.13	ท้ายเขื่อนเจ้าพระยา อำเภอสรรพยา	จังหวัดชัยนาท	16.34	2,840	5.51	70.00	60.00	-10.83	น้อย	เพิ่มขึ้น
6. ป่าสัก	S.28	ท้ายเขื่อนป่าสักชลสิทธิ์ อำเภอพัฒนานิคม	จังหวัดลพบุรี	31.46	1,175	17.09	13.00	13.00	-14.37	น้อย	ทรงตัว
7. มูล	M.7	สะพานเสรีประชาธิปไตย อำเภอเมือง	จังหวัดอุบลราชธานี	7.00	2,300	2.76	35.76	35.55	-4.24	น้อย	เพิ่มขึ้น
8. ชี	E.20A	บ้านบ้านฟ้าหยาด อำเภอห้วยทับทัน	จังหวัดสระแก้ว	10.00	1,105	4.31	30.50	31.00	-5.69	น้อย	ลดลง
9. เพชรบุรี	B.9	บ้านสาระเห็ด อำเภอท่ายาง	จังหวัดเพชรบุรี	6.60	355	2.68	22.00	22.00	-3.92	น้อย	ทรงตัว
เพชรบุรี	B.6A	สะพานท่าเกวียน อำเภอแก่งกระจาน	จังหวัดเพชรบุรี	6.00	260	0.84	2.90	2.60	-5.16	น้อย	เพิ่มขึ้น
เพชรบุรี	B.15	สะพานเทศบาล อำเภอเมือง	จังหวัดเพชรบุรี	5.40	150	0.52	1.82	2.78	-4.88	น้อย	ลดลง
10. ทะเลสาบสงขลา	X.44	คลองอู่ตะเภา อำเภอหาดใหญ่	จังหวัดสงขลา	7.40	530	1.37	53.80	49.60	-6.03	น้อย	ทรงตัว
ทะเลสาบสงขลา	X.170	บ้านคลองลำ อำเภอศรีนครินทร์	จังหวัดพัทลุง	25.20	290	20.95	19.50	19.20	-4.25	น้อย	ทรงตัว
11. ภาคใต้ฝั่งตะวันออก	X.180	สะพานเทศบาล อำเภอเมือง	จังหวัดชุมพร	3.80	199	1.15	59.00	58.60	-2.65	น้อย	ทรงตัว
ภาคใต้ฝั่งตะวันออก	X.119A	สะพานสันต อำเภอสุโขทัย	จังหวัดนครราชสีมา	8.20	204	6.61	112.40	100.00	-1.59	น้อย	ทรงตัว
ภาคใต้ฝั่งตะวันออก	X.53A	คลองชุมพร อำเภอเมือง	จังหวัดชุมพร	9.30	161	3.00	9.00	8.90	-6.30	น้อย	ทรงตัว
ภาคใต้ฝั่งตะวันออก	X.212	คลองหลังสวน อำเภอหลังสวน	จังหวัดชุมพร	6.00	1,460	-0.02	84.00	89.00	-6.02	น้อย	ทรงตัว
12. ภาคใต้ฝั่งตะวันตก	X.186	คลองตะกั่วป่า อำเภอตะกั่วป่า	จังหวัดพังงา	4.40	757	0.05	68.00	61.20	-4.35	น้อย	ทรงตัว
ภาคใต้ฝั่งตะวันตก	X.234	บ้านป่าหมาก อำเภอเมือง	จังหวัดตรัง	6.40	445	2.10	105.00	105.00	-4.30	น้อย	ทรงตัว

2.2 สภาพน้ำในอ่างเก็บน้ำขนาดใหญ่ (ข้อมูล วันที่ 8 พ.ย. 62)

หมวด อ่างเก็บน้ำเขื่อน	ความจุ ที่ รณส. (ล้าน ม. ³)	ความจุ ที่ รณก. (ล้าน ม. ³)	ความจุน้ำ ใช้การ (ล้าน ม. ³)	ณ วันที่								ไหลลง วันนี้ (ล้าน ม. ³)	ระบาย วันนี้ (ล้าน ม. ³)
				ปี2561		ปี2562							
				ปริมาตร (ล้าน ม. ³)	% รณก.	ปริมาตร (ล้าน ม. ³)	% รณก.	ปริมาตรใช้การ (ล้าน ม. ³)	% รณก.	% ใช้การ			
เหนือ													
ภูมิพล*	13,462	13,462	9,662	9,770	73	5,888	44	2,088	16	22	1.22	23.00	
สิริกิติ์*	10,508	9,510	6,660	8,314	87	5,256	55	2,406	25	36	5.63	8.85	
แม่จัดสมบูรณ์ชล	323	265	253	247	93	155	58	142	54	56	0.52	0.05	
แม่กวางอุดมธารา	295	263	249	129	49	70	26	56	21	22	0.30	0.58	
ก๊วยลุม	106	106	103	92	87	53	49	49	46	48	0.82	0.82	
ก๊วยคองหมา	209	170	164	185	109	115	68	109	64	66	0.11	0.11	
แควน้อยบำรุงแดน	1,080	939	896	737	78	491	52	448	48	50	0.52	1.12	
แม่เมาะ	110	110	94	46	42	37	34	21	19	22	0.13	0.22	
ตะวันออกเฉียงเหนือ													
ห้วยหลวง	136	136	129	72	53	72	53	66	48	51	0.00	0.20	
น้ำอูน	780	520	475	456	88	304	59	259	50	55	0.26	0.26	
น้ำพุง*	200	165	157	129	78	91	55	83	50	53	0.00	0.00	
จุฬารัตน์*	181	164	127	109	66	50	31	13	8	11	0.00	0.00	
อุบลรัตน์*	4,640	2,431	1,850	839	35	577	24	-4	0	0	0.00	0.65	
ลำปาว	2,450	1,980	1,880	1,230	62	1,573	79	1,473	74	78	0.00	2.70	
ลำตะคอง	445	314	292	264	84	174	55	151	48	52	0.00	0.17	
ลำพระเพลิง	242	155	154	78	51	32	21	31	20	20	0.06	0.11	
มูลบน	350	141	134	72	51	52	37	45	32	33	0.06	0.02	
ลำตะข	325	275	268	169	62	95	35	88	32	33	0.05	0.16	
ลำนางรอง	197	121	118	40	33	25	21	22	18	18	0.02	0.00	
สิรินธร*	1,966	1,966	1,135	1,360	69	1,840	94	1,008	51	89	0.00	0.00	
กลาง													
ป่าสักชลสิทธิ์	960	960	957	737	77	334	35	331	34	35	0.00	1.05	
ทับเสลา	190	160	143	58	37	37	23	20	13	14	0.08	0.00	
กระเสียว	390	299	259	99	33	65	22	25	8	10	0.18	1.79	
ตะวันตก													
ศรีนครินทร์*	18,770	17,745	7,480	16,442	93	15,558	88	5,293	30	71	10.50	9.63	
วชิราลงกรณ*	11,000	8,860	5,848	7,752	87	7,687	87	4,675	53	80	5.13	15.05	
ตะวันออก													
ขุนด่านปราการชล	225	224	219	222	99	209	93	204	91	93	0.04	0.85	
คลองสิียด	450	420	390	387	92	145	34	115	27	29	0.00	0.00	
บางพระ	127	117	105	96	82	66	56	54	46	51	0.00	0.27	
หนองปลาไหล	206	164	150	166	101	97	59	83	51	56	0.22	0.00	
ประแสร์	322	295	275	278	94	145	49	125	42	45	0.00	0.12	
นฤปดินทรจินดา	338	295	276	290	98	277	94	257	87	93	0.08	0.00	
ใต้													
แก่งกระจาน	900	710	645	644	91	538	76	473	67	73	2.30	3.02	
ปราณบุรี	490	391	373	322	82	298	76	280	72	75	1.67	1.58	
ราชประภา*	6,144	5,639	4,287	4,800	85	3,865	69	2,513	45	59	8.39	3.76	
บางนาง*	1,590	1,454	1,178	940	65	877	60	601	41	51	16.91	5.01	

ต่ำกว่า 30 %
รวม 6 แห่ง

ตั้งแต่ 31 - 50%
รวม 9 แห่ง

ตั้งแต่ 51-80%
รวม 15 แห่ง

มากกว่า 80%
รวม 5 แห่ง



2.3 สภาพน้ำในอ่างเก็บน้ำ 4 เขื่อนหลักกลุ่มเจ้าพระยา (ข้อมูล วันที่ 8 พ.ย. 62)

สภาพน้ำในอ่างเก็บน้ำ ภูมิพล สิริกิติ์ แควน้อยฯ และป่าสักฯ วันที่ 8 พฤศจิกายน 2562

อ่างเก็บน้ำ	ปริมาตรน้ำในอ่างฯ		ปริมาตรน้ำใช้การได้		ปริมาณน้ำไหลลงอ่างฯ		ปริมาณน้ำระบาย		รับน้ำได้อีก
	ปี 2562	% ความจุ	ปริมาตรน้ำ	% ใช้การ	วันนี้	เมื่อวาน	วันนี้	เมื่อวาน	
ภูมิพล	5,888	44	2,088	22	1.22	1.27	23.00	23.00	7,574
สิริกิติ์	5,256	55	2,406	36	5.63	3.80	8.85	8.96	4,254
ภูมิพล+สิริกิติ์	11,144	49	4,494	28	6.85	5.07	31.85	31.96	11,828
แควน้อยฯ	491	52	448	50	0.52	0.60	1.12	1.12	448
ป่าสักชลสิทธิ์	334	35	331	35	0.00	0.00	1.05	1.04	626
รวมทั้งหมด	11,969	48	5,273	29	7.37	5.67	34.02	34.12	12,902

(หน่วย : ล้าน ลบ.ม.)

2.4 สถานการณ์น้ำลุ่มน้ำเจ้าพระยา

แม่น้ำปิง ปริมาณน้ำไหลผ่านที่สถานี P.17 อ.บรรพตพิสัย จ.นครสวรรค์ วัดได้ 76.00 ลบ.ม./วินาที (เมื่อวาน 70.00 ลบ.ม./วินาที) ต่ำกว่าตลิ่ง 5.31 เมตร มี **แนวโน้มเพิ่มขึ้น**

แม่น้ำน่าน ปริมาณน้ำไหลผ่านที่สถานี N.67 อ.ชุมแสง จ.นครสวรรค์ วัดได้ 152.00 ลบ.ม./วินาที (เมื่อวาน 154.00 ลบ.ม./วินาที) ต่ำกว่าตลิ่ง 9.09 เมตร มี **แนวโน้มลดลง**

แม่น้ำเจ้าพระยา ปริมาณน้ำไหลผ่านที่สถานี C.2 อ.เมืองนครสวรรค์ วัดได้ 233.00 ลบ.ม./วินาที (เมื่อวาน 230.00 ลบ.ม./วินาที) ต่ำกว่าตลิ่ง 8.79 เมตร มี **แนวโน้มเพิ่มขึ้น** และมีปริมาณน้ำไหลผ่านท้ายเขื่อนเจ้าพระยา (C.13) ในอัตรา 70.00 ลบ.ม./วินาที (เมื่อวาน 60.00 ลบ.ม./วินาที) ไหลผ่านสถานีวัดน้ำ C.29A อ.บางไทร มีปริมาณน้ำไหลผ่านเฉลี่ย 107.00 ลบ.ม./วินาที (เมื่อวาน 122.00 ลบ.ม./วินาที)

2.5 สภาพน้ำในอ่างเก็บน้ำขนาดกลาง (ข้อมูล วันที่ 8 พ.ย. 62)

ข้อมูลวันที่ 8 พฤศจิกายน 2562															
สรุปอ่างขนาดกลางที่มีปริมาตรในช่วง <=30 % และ >80 %															
<=30 %				31 - 50 %				>50-80%				>80 %			
ภาค	จำนวน	สขป.	จำนวน	ภาค	จำนวน	สขป.	จำนวน	ภาค	จำนวน	สขป.	จำนวน	ภาค	จำนวน	สขป.	จำนวน
เหนือ	23	1	6	เหนือ	21	1	4	เหนือ	21	1	3	เหนือ	10	1	2
		2	14			2	12			2	10			2	3
		3	1			3	2			3	1			3	1
		4	2			4	3			4	7			4	4
ตะวันออก เฉียงเหนือ	36	5	12	ตะวันออก เฉียงเหนือ	29	5	8	ตะวันออก เฉียงเหนือ	71	5	21	ตะวันออก เฉียงเหนือ	82	5	12
		6	7			6	9			6	18			6	18
		7	0			7	3			7	17			7	27
		8	17			8	9			8	15			8	25
ตะวันออก	4	9	4	ตะวันออก	9	9	9	ตะวันออก	15	9	15	ตะวันออก	23	9	23
กลาง	5	10	5	กลาง	7	10	5	กลาง	8	10	8	กลาง	2	10	1
		11	0			11	0			11	0			11	0
		12	0			12	2			12	0			12	1
ตะวันตก	1	13	1	ตะวันตก	0	13	0	ตะวันตก	4	13	4	ตะวันตก	2	13	2
ใต้	1	14	0	ใต้	10	14	4	ใต้	22	14	10	ใต้	6	14	3
		15	1			15	2			15	7			15	3
		16	0			16	4			16	4			16	0
		17	0			17	0			17	1			17	0
รวม	70	รวม	70	รวม	76	รวม	76	รวม	141	รวม	141	รวม	125	รวม	125

รวมทั้งหมด 412 แห่ง

3. วิเคราะห์สถานการณ์

3.1 คาดการณ์ปริมาณฝนจากแบบจำลองบรรยากาศของ กรมอุตุนิยมวิทยา(3วันล่วงหน้า)

- วันที่ 8 พ.ย. 62 (วันที่ 8 พ.ย.62 เวลา 07.00 น.– 9 พ.ย.62 เวลา 07.00 น.) มีฝนตกปานกลาง (10.1 มม.-35.0 มม.)บริเวณพื้นที่ จ.ชุมพร จ.ระนอง จ.พังงา จ.กระบี่ จ.ภูเก็ต จ.ตรัง จ.สตูล จ.ยะลา จ.ปัตตานี และจ.นราธิวาส มีฝนตกหนัก(35.1 มม.-90.0 มม.)บริเวณพื้นที่จ.สุราษฎร์ธานี จ.นครศรีธรรมราช จ.พัทลุง และจ.สงขลา

- วันที่ 9 พ.ย. 62 (วันที่ 9 พ.ย.62 เวลา 07.00 น.– 10 พ.ย.62 เวลา 07.00 น.) มีฝนตกปานกลาง (10.1 มม.-35.0 มม.)บริเวณจ.สุราษฎร์ธานี จ.นครศรีธรรมราช จ.พัทลุง จ.สงขลา จ.ยะลา จ.ปัตตานี และจ.นราธิวาส

- วันที่ 10 พ.ย. 62 (วันที่ 10 พ.ย.62 เวลา 07.00 น.– 11 พ.ย.62 เวลา 07.00 น.) มีฝนตกปานกลาง (10.1 มม.-35.0 มม.)บริเวณพื้นที่ จ.นราธิวาส

3.2 คาดการณ์ปริมาณน้ำ(วันที่ 9 พ.ย.62)

คาดการณ์ปริมาณน้ำไหลผ่านลุ่มน้ำปิงที่สถานี P.17 อ.บรรพตพิสัย จ.นครสวรรค์ จะมีปริมาณน้ำไหลผ่าน80.00ลบ.ม./วินาทีมี **แนวโน้มเพิ่มขึ้น** ส่วนลุ่มน้ำน่านที่สถานี N.67 อ.ชุมแสง จ.นครสวรรค์ จะมีปริมาณน้ำไหลผ่าน 148.00ลบ.ม./วินาที มี **แนวโน้มลดลง**โดยจะทำให้ในลุ่มน้ำเจ้าพระยาที่สถานี C.2 อ.เมืองนครสวรรค์ จ.นครสวรรค์ จะมีปริมาณน้ำผ่าน238.00ลบ.ม./วินาที มี **แนวโน้มเพิ่มขึ้น**

4. รายงานสถานการณ์ค่าความเค็ม (ข้อมูล วันที่ 8 พ.ย.62)

แม่น้ำ	สถานีเฝ้าระวัง	เกณฑ์เฝ้าระวัง (กรัม/ลิตร)	ค่าความเค็ม (กรัม/ลิตร)
เจ้าพระยา	ประปาสำแล	0.25	0.16
ปราจีน-บางปะกง	ปราจีนบุรี	2.00	0.03
ท่าจีน	ปากคลองจินดา	0.75	0.18
แม่กลอง	ปากคลองดำเนินสะดวก	2.00	0.16

5. สรุปผลการวิเคราะห์สถานการณ์

สภาพน้ำในอ่างเก็บน้ำขนาดใหญ่ที่มีปริมาณน้ำน้อยกว่าหรือเท่ากับ 30% ของความจุอ่างมีจำนวน 6 แห่ง อ่างเก็บน้ำขนาดใหญ่ที่มีปริมาณน้ำระหว่าง 30 - 50% ของความจุอ่าง มีจำนวน 9 แห่ง อ่างเก็บน้ำขนาดใหญ่ที่มีปริมาณน้ำตั้งแต่ 51-80% ของความจุอ่าง มีจำนวน 15 แห่ง และอ่างเก็บน้ำขนาดใหญ่ที่มีปริมาณน้ำมากกว่า 80% ของความจุอ่าง มีจำนวน 5 แห่ง

สภาพน้ำในอ่างเก็บน้ำขนาดกลางจำนวน 412 แห่ง วันที่ 8 พ.ย. 62 แบ่งได้ ดังนี้

- อ่างเก็บน้ำขนาดกลางที่มีปริมาณน้ำน้อยกว่าหรือเท่ากับ 30% มีจำนวน 70 แห่ง
- อ่างเก็บน้ำขนาดกลางที่มีปริมาณน้ำมากกว่า 30 – 50% มีจำนวน 76 แห่ง
- อ่างเก็บน้ำขนาดกลางที่มีปริมาณน้ำมากกว่า 50 – 80% มีจำนวน 141 แห่ง
- อ่างเก็บน้ำขนาดกลางที่มีปริมาณน้ำมากกว่า 80% มีจำนวน 125 แห่ง

อ่างเก็บน้ำส่วนใหญ่สามารถรองรับน้ำฝนที่จะตกไว้ได้ทั้งหมดที่มีปริมาณน้ำมากกว่าร้อยละ 100 ได้ให้เฝ้าระวังอย่างใกล้ชิดแล้ว

6. ข้อปฏิบัติ

1. สชป.1 – 13 พิจารณาบริหารจัดการน้ำในอ่างเก็บน้ำขนาดใหญ่ และขนาดกลาง เพื่อเก็บกักน้ำไว้ในฤดูแล้ง 2562/63 หรือระบายน้ำตามความจำเป็น
2. ให้ติดตามประกาศของกรมอุตุฯ วิทยาลัยอุตุนิยมวิทยาอย่างใกล้ชิดและติดตามภาพรวมสถานการณ์น้ำพร้อมทั้งร่วมบูรณาการกับผู้ว่าราชการจังหวัด และหน่วยงานที่เกี่ยวข้อง
3. สำหรับอ่างเก็บน้ำขนาดกลางและขนาดใหญ่ที่มีปริมาณน้ำเก็บกักน้อยกว่า 30% ให้พิจารณาจัดสรรน้ำเฉพาะเพื่อการอุปโภค-บริโภค รักษาระบบนิเวศ และสำรองน้ำไว้ใช้ เป็นสำคัญสำหรับอ่างเก็บน้ำขนาดกลางและขนาดใหญ่ที่มีปริมาณน้ำเก็บกักน้อยกว่า 60% ให้บริหารจัดการน้ำหรือระบายน้ำตามแผนการจัดสรรน้ำอย่างระมัดระวังเพื่อลดความเสี่ยงจากการขาดแคลนน้ำ
4. สชป.14 สชป.15 สชป.16 และ สชป.17 ขอให้เจ้าหน้าที่คอยติดตามปริมาณฝนสะสมที่อาจตกในพื้นที่ พร้อมทั้งเตรียมความพร้อมด้านเครื่องจักร-เครื่องมือในพื้นที่ เพื่อการช่วยเหลือได้ทัน และหากเกิดน้ำไหลล้นลำน้ำต่างๆ ให้ดำเนินการแจ้งเตือนผู้เกี่ยวข้องเคลื่อนย้ายสิ่งของให้ทันเหตุการณ์ รวมถึงพิจารณาบริหารจัดการน้ำในอ่างเก็บน้ำให้อยู่ในเกณฑ์เก็บกักของโค้งปฏิบัติการอ่างเก็บน้ำ (Rule Curve) หรือต่ำกว่า 80% ของความจุอ่างเก็บน้ำ เพื่อรองรับปริมาณน้ำไหลเข้าอ่างเก็บน้ำในช่วงฤดูฝนของภาคใต้