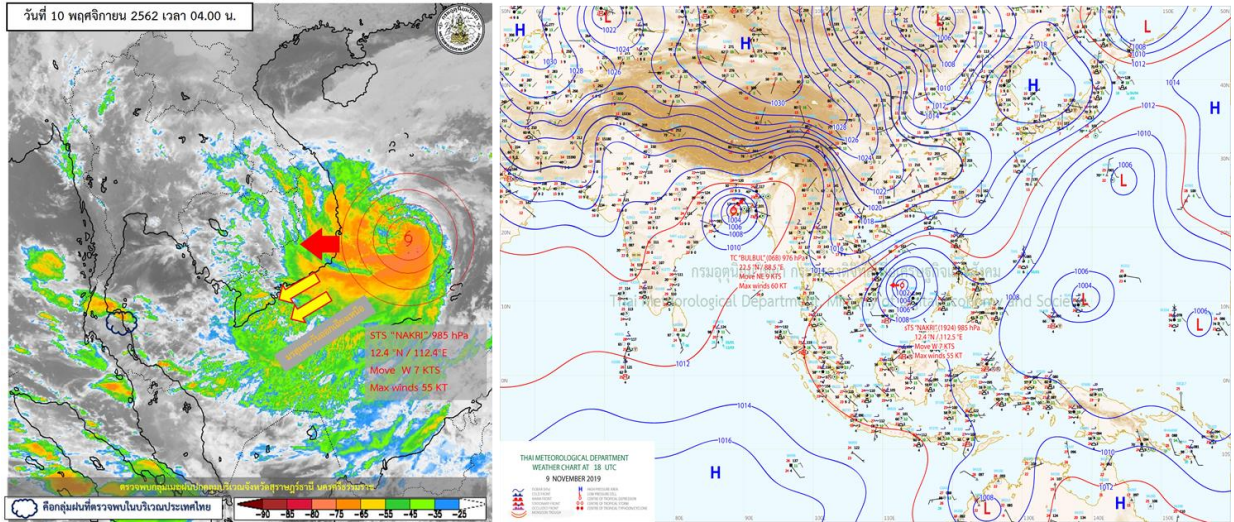




รายงานสรุปศูนย์ปฏิบัติการน้ำอัจฉริยะ
เรื่อง สถานการณ์น้ำและการเฝ้าระวัง
ประจำวันอาทิตย์ที่ 10 พฤศจิกายน พ.ศ. 2562

1. สภาพอากาศและปริมาณฝน

1.1 สภาพอากาศ (กรมอุตุนิยมวิทยา)



บริเวณความกดอากาศสูงจากประเทศจีนยังคงปกคลุมประเทศไทยตอนบน ลักษณะเช่นนี้ทำให้บริเวณดังกล่าวมีอากาศเย็นกับมีลมแรง และอุณหภูมิจะลดลง สำหรับมรสุมตะวันออกเฉียงเหนือยังคงพัดปกคลุมอ่าวไทยและภาคใต้ ทำให้ภาคใต้ยังคงมีฝนต่อเนื่อง อนึ่ง ประกาศกรมอุตุนิยมวิทยา ฉบับที่ 17 เรื่อง พายุระดับ 5 (ไต้ฝุ่น) “นากรี” (มีผลกระทบในช่วงวันที่ 11-13 พฤศจิกายน 2562) พายุนี้จะส่งผลให้ช่วงวันที่ 11-13 พ.ย.62 เกิดฝนตกเล็กน้อยถึงปานกลางบริเวณพื้นที่จังหวัดมุกดาหาร ยโสธร อำนาจเจริญ อุบลราชธานี ศรีสะเกษ สุรินทร์ สระแก้ว ระยอง จันทบุรี และจังหวัดตราด

1.2 สภาพฝน

ปริมาณฝนสูงสุด 5 อันดับ จากกรมอุตุนิยมวิทยา เวลา 07.00 น. วันที่ 9 พ.ย.62 ถึง เวลา 07.00 น. วันที่ 10 พ.ย.62 ตามลำดับ ดังนี้

1. อ.เกาะสมุย จ.สุราษฎร์ธานี	วัดปริมาณฝนได้	32.8	มม.
2. อ.สะเตา จ.สงขลา	วัดปริมาณฝนได้	31.6	มม.
3. อ.เมือง จ.ระนอง	วัดปริมาณฝนได้	16.0	มม.
4. อ.เมือง จ.ยะลา	วัดปริมาณฝนได้	15.7	มม.
5. อ.เกาะลันตา จ.กระบี่	วัดปริมาณฝนได้	15.4	มม.

2. สถานการณ์น้ำท่าและสภาพน้ำในอ่างเก็บน้ำ

2.1 สถานการณ์น้ำท่าในลุ่มน้ำต่างๆ (10 พ.ย.62 เวลา 06.00 น.)

แม่น้ำ	สถานี	ที่ตั้งสถานี	ที่ตั้ง	ความจุ	ระดับน้ำ	ปริมาณน้ำ		ค่า(-) สูง(+) กว่าตลิ่ง	อยู่ใน เกณฑ์	แนวโน้ม	
						วันนี้	เมื่อวาน				
			ม.	ม. ³ /วิ.	ม.	ม. ³ /วิ.	ม. ³ /วิ.				
1. ปิง	P.1	สะพานวรรัฐ อำเภอเมือง	จังหวัดเชียงใหม่	3.70	445	1.47	41.10	88.60	-2.23	น้อย	ลดลง
ปิง	P.7A	สะพานบ้านห้วยยาง อำเภอเมือง	จังหวัดกำแพงเพชร	5.34	3,000	0.65	177.80	284.20	-4.69	น้อย	ลดลง
ปิง	P.17	บ้านท่าจี้ อำเภอบรรพตพิสัย	จังหวัดนครสวรรค์	39.80	2,990	34.96	187.00	142.00	-4.84	น้อย	เพิ่มขึ้น
2. วัง	W.1C	สะพานเสตุวารี อำเภอเมือง	จังหวัดลำปาง	5.20	651	0.21	4.70	3.14	-4.99	น้อย	ทรงตัว
วัง	W.4A	บ้านวังมัน อำเภอสามเงา	จังหวัดตาก	8.00	700	0.72	13.27	13.02	-7.28	น้อย	เพิ่มขึ้น
3. ยม	Y.1C	สะพานบ้านน้ำโค้ง อำเภอเมือง	จังหวัดแพร่	8.20	993	0.45	19.35	12.45	-7.75	น้อย	เพิ่มขึ้น
4. น่าน	N.1	หน้าสำนักงานป่าไม้ อำเภอเมือง	จังหวัดน่าน	7.00	1,217	0.22	32.80	34.40	-6.78	น้อย	ลดลง
น่าน	N.5A	สะพานเอกาทศรถ อำเภอเมือง	จังหวัดพิษณุโลก	10.37	1,365	1.19	106.40	112.00	-9.18	น้อย	ลดลง
น่าน	N.67	สะพานบ้านเกษไชโย อำเภอชุมแสง	จังหวัดนครสวรรค์	28.30	1,579	19.20	151.00	153.00	-9.10	น้อย	ลดลง
5. เจ้าพระยา	C.2	ค่ายจิรประวัติ อำเภอเมือง	จังหวัดนครสวรรค์	26.20	3,590	17.80	298.00	257.00	-8.40	น้อย	เพิ่มขึ้น
เจ้าพระยา	C.13	ท้ายเขื่อนเจ้าพระยา อำเภอสรรพยา	จังหวัดชัยนาท	16.34	2,840	5.51	70.00	70.00	-10.83	น้อย	ทรงตัว
6. ป่าสัก	S.28	ท้ายเขื่อนป่าสักชลสิทธิ์ อำเภอพัฒนานิคม	จังหวัดลพบุรี	31.46	1,175	17.09	13.00	13.00	-14.37	น้อย	ทรงตัว
7. มูล	M.7	สะพานเสรีประชาธิปไตย อำเภอเมือง	จังหวัดอุบลราชธานี	7.00	2,300	2.78	36.18	34.92	-4.22	น้อย	เพิ่มขึ้น
8. ชี	E.20A	บ้านบ้านฟ้าหยาด อำเภอห้วยซ้อย	จังหวัดยโสธร	10.00	1,105	4.46	38.00	32.00	-5.54	น้อย	เพิ่มขึ้น
9. เพชรบุรี	B.9	บ้านสาระเห็ด อำเภอท่ายาง	จังหวัดเพชรบุรี	6.60	355	2.75	23.75	22.25	-3.85	น้อย	เพิ่มขึ้น
เพชรบุรี	B.6A	สะพานท่าเกวียน อำเภอแก่งกระจาน	จังหวัดเพชรบุรี	6.00	260	0.86	3.10	3.10	-5.14	น้อย	ทรงตัว
เพชรบุรี	B.15	สะพานเทศบาล อำเภอเมือง	จังหวัดเพชรบุรี	5.40	150	0.80	6.50	6.33	-4.60	น้อย	เพิ่มขึ้น
10. ทะเลสาบสงขลา	X.44	คลองอูตะเมา อำเภอหาดใหญ่	จังหวัดสงขลา	7.40	530	1.75	70.75	68.05	-5.65	น้อย	ทรงตัว
ทะเลสาบสงขลา	X.170	บ้านคลองลำ อำเภอศรีนครินทร์	จังหวัดพัทลุง	25.20	290	20.91	18.30	21.60	-4.29	น้อย	ทรงตัว
11. ภาคใต้ฝั่งตะวันออก	X.180	สะพานเทศบาล อำเภอเมือง	จังหวัดชุมพร	3.80	199	0.88	48.20	52.60	-2.92	น้อย	ทรงตัว
ภาคใต้ฝั่งตะวันออก	X.119A	สะพานสันต อำเภอสุโขทัย	จังหวัดนครราชสีมา	8.20	204	6.73	117.20	110.00	-1.47	น้อย	ทรงตัว
ภาคใต้ฝั่งตะวันออก	X.53A	คลองชุมพร อำเภอเมือง	จังหวัดชุมพร	9.30	161	2.80	7.00	9.90	-6.50	น้อย	ทรงตัว
ภาคใต้ฝั่งตะวันออก	X.212	คลองหลังสวน อำเภอหลังสวน	จังหวัดชุมพร	6.00	1,460	0.75	168.00	115.90	-5.25	น้อย	ทรงตัว
12. ภาคใต้ฝั่งตะวันตก	X.186	คลองตะกั่วป่า อำเภอตะกั่วป่า	จังหวัดพังงา	4.40	757	-0.06	59.80	78.40	-4.46	น้อย	ทรงตัว
ภาคใต้ฝั่งตะวันตก	X.234	บ้านป่าหมาก อำเภอเมือง	จังหวัดตรัง	6.40	445	2.80	147.00	149.40	-3.60	น้อย	ทรงตัว

2.2 สภาพน้ำในอ่างเก็บน้ำขนาดใหญ่ (ข้อมูล วันที่ 10 พ.ย. 62)

หมวด อ่างเก็บน้ำเขื่อน	ความจุ ที่ รณค. (ล้าน ม. ³)	ความจุ ที่ รณค. (ล้าน ม. ³)	ความจุน้ำ ใช้การ (ล้าน ม. ³)	ณ วันที่								ไหลลง วันนี้ (ล้าน ม. ³)	ระบาย วันนี้ (ล้าน ม. ³)
				ปี2561		ปี2562							
				ปริมาตร (ล้าน ม. ³)	% รณค.	ปริมาตร (ล้าน ม. ³)	% รณค.	ปริมาตรใช้การ (ล้าน ม. ³)	% รณค.	% ใช้การ			
เหนือ													
ภูมิพล*	13,462	13,462	9,662	9,783	73	5,887	44	2,087	16	22	13.74	7.00	
สิริกิติ์*	10,508	9,510	6,660	8,304	87	5,248	55	2,398	25	36	5.71	8.94	
แม่จัดสมบูรณ์ชล	323	265	253	248	94	156	59	144	54	57	0.57	0.05	
แม่กวางอุดมธารา	295	263	249	129	49	70	27	56	21	22	0.38	0.22	
ก๊วยลุม	106	106	103	93	88	52	49	49	46	47	0.87	1.11	
ก๊วยคอง	209	170	164	185	109	114	67	108	63	66	0.13	1.06	
แควน้อยบำรุงแดน	1,080	939	896	736	78	490	52	447	48	50	0.59	1.12	
แม่มอก	110	110	94	46	42	37	34	21	19	22	0.17	0.17	
ตะวันออกเฉียงเหนือ													
ห้วยหลวง	136	136	129	71	53	72	53	65	48	50	0.00	0.19	
น้ำอูน	780	520	475	455	88	304	59	259	50	55	0.25	0.25	
น้ำพุง*	200	165	157	129	78	91	55	83	50	53	0.08	0.00	
จุฬารัตน์*	181	164	127	110	67	50	31	13	8	10	0.01	0.00	
อุบลรัตน์*	4,640	2,431	1,850	841	35	574	24	-7	0	0	1.63	0.65	
ลำปาว	2,450	1,980	1,880	1,228	62	1,570	79	1,470	74	78	1.74	1.74	
ลำตะคอง	445	314	292	264	84	173	55	151	48	52	0.00	0.17	
ลำพระเพลิง	242	155	154	78	50	32	21	31	20	20	0.03	0.09	
มูลบน	350	141	134	72	51	52	37	45	32	33	0.00	0.02	
ลำแซะ	325	275	268	169	61	95	34	88	32	33	0.23	0.16	
ลำนางรอง	197	121	118	40	33	25	21	22	18	18	0.04	0.00	
สิรินธร*	1,966	1,966	1,135	1,362	69	1,840	94	1,008	51	89	0.91	0.00	
กลาง													
ป่าสักชลสิทธิ์	960	960	957	735	77	329	34	326	34	34	0.00	1.04	
ทับเสลา	190	160	143	60	37	37	23	20	13	14	0.08	0.00	
กระเสียว	390	299	259	95	32	63	21	23	8	9	0.02	0.02	
ตะวันตก													
ศรีนครินทร์*	18,770	17,745	7,480	16,434	93	15,546	88	5,281	30	71	6.70	12.04	
วชิราลงกรณ์*	11,000	8,860	5,848	7,730	87	7,658	86	4,646	52	79	0.00	16.80	
ตะวันออก													
ขุนด่านปราการชล	225	224	219	222	99	207	93	203	91	92	0.05	0.85	
คลองสิียด	450	420	390	386	92	144	34	114	27	29	0.00	0.00	
บางพระ	127	117	105	96	82	65	56	53	45	51	0.00	0.27	
หนองปลาไหล	206	164	150	165	101	96	59	82	50	55	0.01	0.00	
ประแสร์	322	295	275	277	94	144	49	124	42	45	0.00	0.23	
นฤปดินทรจินดา	338	295	276	290	98	276	94	257	87	93	0.08	0.26	
ใต้													
แก่งกระจาน	900	710	645	647	91	535	75	470	66	73	1.87	3.46	
ปราณบุรี	490	391	373	338	86	297	76	279	71	75	1.11	1.58	
ราชประภา*	6,144	5,639	4,287	4,797	85	3,872	69	2,521	45	59	9.54	4.91	
บางยาง*	1,590	1,454	1,178	950	65	892	61	616	42	52	8.79	4.99	

ต่ำกว่า 30 %
รวม 6 แห่ง

ตั้งแต่ 31 - 50%
รวม 9 แห่ง

ตั้งแต่ 51-80%
รวม 15 แห่ง

มากกว่า 80%
รวม 5 แห่ง

2.3 สภาพน้ำในอ่างเก็บน้ำ 4 เขื่อนหลักกลุ่มเจ้าพระยา (ข้อมูล วันที่ 10 พ.ย. 62)

สภาพน้ำในอ่างเก็บน้ำ ภูมิพล สิริกิติ์ แควน้อยฯ และป่าสักฯ วันที่ 10 พฤศจิกายน 2562

อ่างเก็บน้ำ	ปริมาณน้ำในอ่างฯ		ปริมาณน้ำใช้การได้		ปริมาณน้ำไหลลงอ่างฯ		ปริมาณน้ำระบาย		รับน้ำได้อีก
	ปี 2562	% ความจุ	ปริมาตรน้ำ	% ใช้การ	วันนี้	เมื่อวาน	วันนี้	เมื่อวาน	
ภูมิพล	5,887	44	2,087	22	13.74	6.49	7.00	14.00	7,575
สิริกิติ์	5,248	55	2,398	36	5.71	5.77	8.94	9.00	4,262
ภูมิพล+สิริกิติ์	11,135	48	4,485	27	19.45	12.26	15.94	23.00	11,837
แควน้อยฯ	490	52	447	50	0.59	0.30	1.12	1.12	449
ป่าสักชลสิทธิ์	329	34	326	34	0.00	0.00	1.04	1.05	631
รวมทั้งหมด	11,954	48	5,258	29	20.04	12.56	18.10	25.17	12,917

(หน่วย : ล้าน ลบ.ม.)

2.4 สถานการณ์น้ำลุ่มน้ำเจ้าพระยา

แม่น้ำปิง ปริมาณน้ำไหลผ่านที่สถานี P.17 อ.บรรพตพิสัย จ.นครสวรรค์ วัดได้ 187.00 ลบ.ม./วินาที (เมื่อวาน 142.00 ลบ.ม./วินาที) ต่ำกว่าตลิ่ง 4.84 เมตร มี**แนวโน้มเพิ่มขึ้น**

แม่น้ำน่าน ปริมาณน้ำไหลผ่านที่สถานี N.67 อ.ชุมแสง จ.นครสวรรค์ วัดได้ 151.00 ลบ.ม./วินาที (เมื่อวาน 153.00 ลบ.ม./วินาที) ต่ำกว่าตลิ่ง 9.1 เมตร มี**แนวโน้มเพิ่มขึ้น**

แม่น้ำเจ้าพระยา ปริมาณน้ำไหลผ่านที่สถานี C.2 อ.เมืองนครสวรรค์ วัดได้ 298.00 ลบ.ม./วินาที (เมื่อวาน 257.00 ลบ.ม./วินาที) ต่ำกว่าตลิ่ง 8.4 เมตร มี**แนวโน้มเพิ่มขึ้น** และมีปริมาณน้ำไหลผ่านท้ายเขื่อนเจ้าพระยา (C.13) ในอัตรา 70.00 ลบ.ม./วินาที (เมื่อวาน 70.00 ลบ.ม./วินาที) ไหลผ่านสถานีวัดน้ำ C.29A อ.บางไทร มีปริมาณน้ำไหลผ่านเฉลี่ย 115.00 ลบ.ม./วินาที (เมื่อวาน 96.00 ลบ.ม./วินาที)

2.5 สภาพน้ำในอ่างเก็บน้ำขนาดกลาง (ข้อมูล วันที่ 10 พ.ย. 62)

ข้อมูลวันที่ 10 พฤศจิกายน 2562															
สรุปอ่างขนาดกลางที่มีปริมาตรในช่วง <=30 % และ >80 %															
<=30 %				31 - 50 %				>50-80%				>80 %			
ภาค	จำนวน	สขป.	จำนวน	ภาค	จำนวน	สขป.	จำนวน	ภาค	จำนวน	สขป.	จำนวน	ภาค	จำนวน	สขป.	จำนวน
เหนือ	24	1	6	เหนือ	20	1	4	เหนือ	21	1	3	เหนือ	10	1	2
		2	15			2	11			2	10			2	3
		3	1			3	2			3	1			3	1
		4	2			4	3			4	7			4	4
ตะวันออก เฉียงเหนือ	36	5	12	ตะวันออก เฉียงเหนือ	29	5	8	ตะวันออก เฉียงเหนือ	72	5	21	ตะวันออก เฉียงเหนือ	81	5	12
		6	7			6	9			6	18			6	18
		7	0			7	3			7	18			7	26
		8	17			8	9			8	15			8	25
ตะวันออก	4	9	4	ตะวันออก	9	9	9	ตะวันออก	15	9	15	ตะวันออก	23	9	23
กลาง	5	10	5	กลาง	7	10	5	กลาง	8	10	8	กลาง	2	10	1
		11	0			11	0			11	0			11	0
		12	0			12	2			12	0			12	1
ตะวันตก	1	13	1	ตะวันตก	0	13	0	ตะวันตก	4	13	4	ตะวันตก	2	13	2
ใต้	1	14	0	ใต้	10	14	4	ใต้	21	14	9	ใต้	7	14	4
		15	1			15	2			15	7			15	3
		16	0			16	4			16	4			16	0
		17	0			17	0			17	1			17	0
รวม	71	รวม	71	รวม	75	รวม	75	รวม	141	รวม	141	รวม	125	รวม	125

รวมทั้งหมด 412 แห่ง

3. วิเคราะห์สถานการณ์

3.1 คาดการณ์ปริมาณฝนจากแบบจำลองบรรยากาศของ กรมอุตุนิยมวิทยา (3วันล่วงหน้า)

- วันที่ 10 พ.ย. 62 (วันที่ 10 พ.ย.62 เวลา 07.00 น.- 11 พ.ย.62 เวลา 07.00 น.) มีฝนตกปานกลาง (10.1 มม.-35.0 มม.) บริเวณพื้นที่ จ.สุราษฎร์ธานี จ.นครศรีธรรมราชจ.พังงา จ.กระบี่ จ.ภูเก็ต จ.ตรัง จ.พัทลุง จ.สตูล จ.สงขลา จ.ยะลา จ.ปัตตานี และจ.นราธิวาส มีฝนตกหนัก (35.1 มม.-90.0 มม.) บริเวณพื้นที่ จ.สตูล จ.สงขลา และจ.ปัตตานี

- วันที่ 11 พ.ย. 62 (วันที่ 11 พ.ย.62 เวลา 07.00 น.- 12 พ.ย.62 เวลา 07.00 น.) มีฝนตกปานกลาง (10.1 มม.-35.0 มม.) บริเวณพื้นที่ จ.สตูล จ.ยะลา และจ.นราธิวาส

- วันที่ 12 พ.ย. 62 (วันที่ 12 พ.ย.62 เวลา 07.00 น.- 13 พ.ย.62 เวลา 07.00 น.) มีฝนตกปานกลาง (10.1 มม.-35.0 มม.) บริเวณพื้นที่ จ.ฉะเชิงเทรา จ.นครราชสีมา จ.บุรีรัมย์ จ.สุรินทร์ จ.ศรีสะเกษ จ.ร้อยเอ็ด จ.ยโสธร จ.อำนาจเจริญ จ.อุบลราชธานี จ.เพชรบุรี จ.สตูล จ.ยะลา และจ.นราธิวาส มีฝนตกหนัก (35.1 มม.-90.0 มม.) บริเวณพื้นที่ จ.อุบลราชธานี

3.2 คาดการณ์ปริมาณน้ำ (วันที่ 11 พ.ย. 62)

คาดการณ์ปริมาณน้ำไหลผ่านลุ่มน้ำปิงที่สถานี P.17 อ.บรรพตพิสัย จ.นครสวรรค์ จะมีปริมาณน้ำไหลผ่าน 196.00 ลบ.ม./วินาที มีแนวโน้มเพิ่มขึ้น ส่วนลุ่มน้ำน่านที่สถานี N.67 อ.ชุมแสง จ.นครสวรรค์ จะมีปริมาณน้ำไหลผ่าน 153.00 ลบ.ม./วินาที มีแนวโน้มเพิ่มขึ้น โดยจะทำให้ในลุ่มน้ำเจ้าพระยาที่สถานี C.2 อ.เมืองนครสวรรค์ จ.นครสวรรค์ จะมีปริมาณน้ำผ่าน 320.00 ลบ.ม./วินาที มีแนวโน้มเพิ่มขึ้น

4. รายงานสถานการณ์ค่าความเค็ม (ข้อมูล วันที่ 10 พ.ย.62)

แม่น้ำ	สถานีเฝ้าระวัง	เกณฑ์เฝ้าระวัง (กรัม/ลิตร)	ค่าความเค็ม (กรัม/ลิตร)
เจ้าพระยา	ประปาสำแล	0.25	0.16
ปราจีน-บางปะกง	ปราจีนบุรี	2.00	0.03
ท่าจีน	ปากคลองจินดา	0.75	0.18
แม่กลอง	ปากคลองดำเนินสะดวก	2.00	0.13

5. สรุปผลการวิเคราะห์สถานการณ์

สภาพน้ำในอ่างเก็บน้ำขนาดใหญ่ที่มีปริมาณน้ำน้อยกว่าหรือเท่ากับ 30% ของความจุอ่างมีจำนวน 6 แห่ง อ่างเก็บน้ำขนาดใหญ่ที่มีปริมาณน้ำระหว่าง 30 - 50% ของความจุอ่าง มีจำนวน 9 แห่ง อ่างเก็บน้ำขนาดใหญ่ที่มีปริมาณน้ำตั้งแต่ 51-80% ของความจุอ่าง มีจำนวน 15 แห่ง และอ่างเก็บน้ำขนาดใหญ่ที่มีปริมาณน้ำมากกว่า 80% ของความจุอ่าง มีจำนวน 5 แห่ง

สภาพน้ำในอ่างเก็บน้ำขนาดกลางจำนวน 412 แห่ง วันที่ 10 พ.ย. 62 แบ่งได้ ดังนี้

- อ่างเก็บน้ำขนาดกลางที่มีปริมาณน้ำน้อยกว่าหรือเท่ากับ 30% มีจำนวน 71 แห่ง
- อ่างเก็บน้ำขนาดกลางที่มีปริมาณน้ำมากกว่า 30 - 50% มีจำนวน 75 แห่ง
- อ่างเก็บน้ำขนาดกลางที่มีปริมาณน้ำมากกว่า 50 - 80% มีจำนวน 141 แห่ง
- อ่างเก็บน้ำขนาดกลางที่มีปริมาณน้ำมากกว่า 80% มีจำนวน 125 แห่ง

อ่างเก็บน้ำส่วนใหญ่สามารถรองรับน้ำฝนที่จะตกไว้ได้ทั้งหมดที่มีปริมาณน้ำมากกว่าร้อยละ 100 ได้ให้เฝ้าระวังอย่างใกล้ชิดแล้ว

6. ข้อปฏิบัติ

1. สชป.1 – 13 พิจารณาบริหารจัดการน้ำในอ่างเก็บน้ำขนาดใหญ่ และขนาดกลาง เพื่อเก็บกักน้ำไว้ในฤดูแล้ง 2562/63 หรือระบายน้ำตามความจำเป็น

2. สชป.7 – 9 ให้ติดตามประกาศของกรมอุตุนิยมวิทยาอย่างใกล้ชิดและติดตามภาพรวมสถานการณ์น้ำ พร้อมทั้งร่วมบูรณาการกับผู้ว่าราชการจังหวัด และหน่วยงานที่เกี่ยวข้อง เนื่องจากประกาศกรมอุตุนิยมวิทยา "พายุระดับ 4 (โซนร้อนรุนแรง) “นากรี” (มีผลกระทบในช่วงวันที่ 11-13 พฤศจิกายน 2562)" โดยพายุนี้จะส่งผลกระทบต่อพื้นที่บริเวณจังหวัดมุกดาหาร ยโสธร อำนาจเจริญ อุบลราชธานี ศรีสะเกษ สุรินทร์ สระแก้ว ระยอง จันทบุรี และตราด

3. สำหรับอ่างเก็บน้ำขนาดกลางและขนาดใหญ่ที่มีปริมาณน้ำเก็บกักน้อยกว่า 30% ให้พิจารณาจัดสรรน้ำเฉพาะเพื่อการอุปโภค-บริโภค รักษาระบบนิเวศ และสำรองน้ำไว้ใช้ เป็นสำคัญสำหรับอ่างเก็บน้ำขนาดกลางและขนาดใหญ่ที่มีปริมาณน้ำเก็บกักน้อยกว่า 60% ให้บริหารจัดการน้ำหรือระบายน้ำตามแผนการจัดสรรน้ำอย่างระมัดระวังเพื่อลดความเสี่ยงจากการขาดแคลนน้ำ

4. สชป.14 สชป.15 สชป.16 และ สชป.17 ขอให้เจ้าหน้าที่คอยติดตามปริมาณฝนสะสมที่อาจตกในพื้นที่ พร้อมทั้งเตรียมความพร้อมด้านเครื่องจักร-เครื่องมือในพื้นที่ เพื่อการช่วยเหลือได้ทัน และหากเกิดน้ำไหลล้นลำน้ำต่างๆ ให้ดำเนินการแจ้งเตือนผู้เกี่ยวข้องเคลื่อนย้ายสิ่งของให้ทันเหตุการณ์ รวมถึงพิจารณาบริหารจัดการน้ำในอ่างเก็บน้ำให้อยู่ในเกณฑ์เก็บกักของโค้งปฏิบัติการอ่างเก็บน้ำ (Rule Curve) หรือต่ำกว่า 80% ของความจุอ่างเก็บน้ำ เพื่อรองรับปริมาณน้ำไหลเข้าอ่างเก็บน้ำในช่วงฤดูฝนของภาคใต้