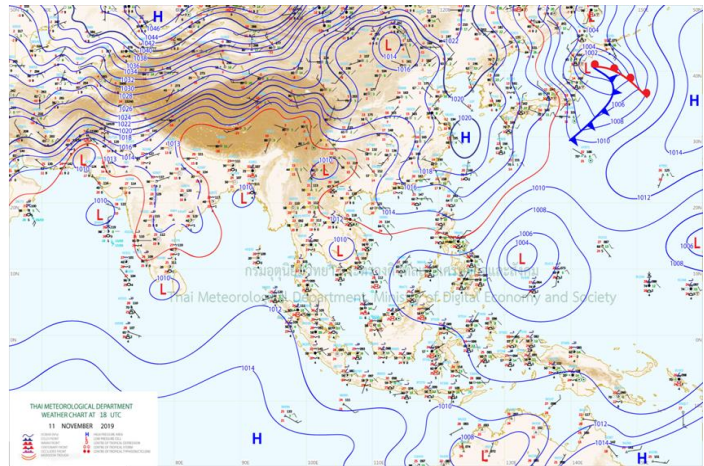
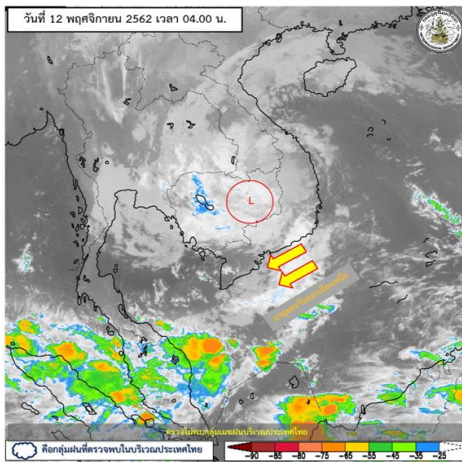


รายงานสรุปศูนย์ปฏิบัติการน้ำอัจฉริยะ  
เรื่อง สถานการณ์น้ำและการเฝ้าระวัง  
ประจำวันอังคารที่ 12 พฤศจิกายน พ.ศ. 2562

1. สภาพอากาศและปริมาณฝน

1.1 สภาพอากาศ (กรมอุตุนิยมวิทยา)



บริเวณความกดอากาศสูงจากประเทศจีนที่ปกคลุมประเทศไทยตอนบนเริ่มมีกำลังอ่อนลง ทำให้บริเวณดังกล่าวมีอุณหภูมิสูงขึ้น แต่ยังคงมีอากาศเย็นในตอนเช้า ประกอบกับมีหย่อมความกดอากาศต่ำปกคลุมบริเวณประเทศกัมพูชา ส่งผลให้ภาคตะวันออกเฉียงเหนือตอนล่างและภาคตะวันออกมีฝนบางแห่งในระยะนี้สำหรับมรสุมตะวันออกเฉียงเหนือยังคงพัดปกคลุมอ่าวไทยและภาคใต้ ทำให้ภาคใต้ยังคงมีฝนต่อเนื่อง อนึ่ง พายุระดับ 2 (ดีเปรสชัน) “นากรี” ได้เคลื่อนเข้าปกคลุมประเทศกัมพูชาและได้อ่อนกำลังลงเป็นพายุระดับ 1 (หย่อมความกดอากาศต่ำกำลังแรง) แล้ว คาดว่าจะอ่อนกำลังลงอีกและสลายตัวในระยะต่อไป โดยพายุนี้จะมีฝนเล็กน้อยถึงปานกลางบางพื้นที่บริเวณจังหวัดมุกดาหาร ยโสธร อำนาจเจริญ อุบลราชธานี ศรีสะเกษ สุรินทร์ ปราจีนบุรี สระแก้ว จันทบุรี และตราด ในระยะ 1-2 วันนี้

1.2 สภาพฝน

**ปริมาณฝนสูงสุด 5 อันดับ** จากกรมอุตุนิยมวิทยา เวลา 07.00 น. วันที่ 11 พ.ย.62 ถึง เวลา 07.00 น. วันที่ 12 พ.ย.62 ตามลำดับ ดังนี้

1. อ.น้ำขุ่น จ.อุบลราชธานี	วัดปริมาณฝนได้	11.0	มม.
2. อ.เดชอุดม จ.อุบลราชธานี	วัดปริมาณฝนได้	9.5	มม.
3. อ.ตาลสุม จ.อุบลราชธานี	วัดปริมาณฝนได้	9.0	มม.
4. อ.ควนโดน จ.สตูล	วัดปริมาณฝนได้	7.0	มม.
5. อ.บุญศรี จ.อุบลราชธานี	วัดปริมาณฝนได้	6.0	มม.

## 2. สถานการณ์น้ำท่าและสภาพน้ำในอ่างเก็บน้ำ

### 2.1 สถานการณ์น้ำท่าในลุ่มน้ำต่างๆ (12 พ.ย.62 เวลา 06.00 น.)

แม่น้ำ	สถานี	ที่ตั้งสถานี	ที่ตั้ง	ความจุ	ระดับน้ำ	ปริมาณน้ำ		ต่ำ(-) สูง(+) กว่าคลัง	อยู่ใน เกณฑ์	แนวโน้ม	
						วันนี้	เมื่อวาน				
			ม.	ม. <sup>3</sup> / วิ.	ม.	ม. <sup>3</sup> / วิ.	ม. <sup>3</sup> / วิ.				
1. ปิง	P.1	สะพานนารัฐ อำเภอเมือง	จังหวัดเชียงใหม่	3.70	445	1.43	35.90	33.30	-2.27	น้อย	เพิ่มขึ้น
	P.7A	สะพานบ้านห้วยยาง อำเภอเมือง	จังหวัดกำแพงเพชร	5.34	3,000	0.35	88.60	0.00	-4.99	น้อย	เพิ่มขึ้น
	P.17	บ้านท่าจั่ว อำเภอบรรพตพิสัย	จังหวัดนครสวรรค์	39.80	2,990	34.61	97.00	127.00	-5.19	น้อย	ลดลง
2. วัง	W.1C	สะพานเสตุวารี อำเภอเมือง	จังหวัดลำปาง	5.20	651	0.26	5.70	3.99	-4.94	น้อย	ทรงตัว
	W.4A	บ้านวังหมัน อำเภอสามเงา	จังหวัดตาก	8.00	700	0.63	11.16	13.53	-7.37	น้อย	ลดลง
3. ยม	Y.1C	สะพานบ้านน้ำโค้ง อำเภอเมือง	จังหวัดแพร่	8.20	993	0.39	16.05	17.07	-7.81	น้อย	ลดลง
4. น่าน	N.1	หน้าสำนักงานป่าไม้ อำเภอเมือง	จังหวัดน่าน	7.00	1,217	0.16	28.40	29.80	-6.84	น้อย	ลดลง
	N.5A	สะพานเอกาทรด อำเภอเมือง	จังหวัดพิษณุโลก	10.37	1,365	1.38	129.10	107.50	-8.99	น้อย	เพิ่มขึ้น
	N.67	สะพานบ้านเกยไชย อำเภอชุมแสง	จังหวัดนครสวรรค์	28.30	1,579	19.12	144.00	151.00	-9.18	น้อย	ลดลง
5. เจ้าพระยา	C.2	ค่ายจิระประวัติ อำเภอเมือง	จังหวัดนครสวรรค์	26.20	3,590	17.75	290.00	314.00	-8.45	น้อย	ลดลง
	C.13	ท้ายเขื่อนเจ้าพระยา อำเภอสรรพยา	จังหวัดชัยนาท	16.34	2,840	5.51	70.00	70.00	-10.83	น้อย	ทรงตัว
6. ป่าสัก	S.28	ท้ายเขื่อนป่าสักชลสิทธิ์ อำเภอพัฒนานิคม	จังหวัดลพบุรี	31.46	1,175	17.09	13.00	13.00	-14.37	น้อย	ทรงตัว
7. มูล	M.7	สะพานเสรีประชาธิปไตย อำเภอเมือง	จังหวัดอุบลราชธานี	7.00	2,300	2.77	35.97	35.97	-4.23	น้อย	ทรงตัว
8. ชี	E.20A	บ้านบ้านฟ้าหยาด อำเภอมหาชนะชัย	จังหวัดยโสธร	10.00	1,105	4.41	35.50	38.00	-5.59	น้อย	ลดลง
	B.9	บ้านสระเห็ด อำเภอท่ายาง	จังหวัดเพชรบุรี	6.60	355	2.77	24.25	23.50	-3.83	น้อย	เพิ่มขึ้น
	B.6A	สะพานท่าเกวียน อำเภอแก่งกระจาน	จังหวัดเพชรบุรี	6.00	260	0.86	3.10	3.10	-5.14	น้อย	ทรงตัว
9. เพชรบุรี	B.15	สะพานเทศบาล อำเภอเมือง	จังหวัดเพชรบุรี	5.40	150	0.59	2.94	4.46	-4.81	น้อย	ลดลง
	X.44	คลองอูตะนา อำเภอหาดใหญ่	จังหวัดสงขลา	7.40	530	2.73	118.50	97.00	-4.67	น้อย	ทรงตัว
10. ทะเลสาบสงขลา	X.170	บ้านคลองลำ อำเภอศรีนครินทร์	จังหวัดพัทลุง	25.20	290	20.94	19.20	18.30	-4.26	น้อย	ทรงตัว
11. ภาคใต้ฝั่งตะวันออก	X.180	สะพานเทศบาล อำเภอเมือง	จังหวัดชุมพร	3.80	199	0.84	46.60	33.00	-2.96	น้อย	ทรงตัว
	X.119A	สะพานสันตติ อำเภอสุโขทัย	จังหวัดนครราชสีมา	8.20	204	6.38	103.20	110.00	-1.82	น้อย	ทรงตัว
	X.53A	คลองชุมพร อำเภอเมือง	จังหวัดชุมพร	9.30	161	2.74	6.40	6.30	-6.56	น้อย	ทรงตัว
	X.212	คลองหลังสวน อำเภอหลังสวน	จังหวัดชุมพร	6.00	1,460	0.22	108.20	104.00	-5.78	น้อย	ทรงตัว
12. ภาคใต้ฝั่งตะวันตก	X.186	คลองตะกั่วป่า อำเภอตะกั่วป่า	จังหวัดพังงา	4.40	757	-0.53	31.50	39.20	-4.93	น้อย	ทรงตัว
	X.234	บ้านป่าหมาก อำเภอเมือง	จังหวัดตรัง	6.40	445	3.11	166.70	155.40	-3.29	น้อย	ทรงตัว

## 2.2 สภาพน้ำในอ่างเก็บน้ำขนาดใหญ่ (ข้อมูล วันที่ 12 พ.ย. 62)

ภาค อ่างเก็บน้ำเขื่อน	ความจุ ที่ รณศ. (ล้าน ม. <sup>3</sup> )	ความจุ ที่ รณก. (ล้าน ม. <sup>3</sup> )	ความจุน้ำ ใช้การ (ล้าน ม. <sup>3</sup> )	ณ วันที่								ไหลลง วันนี้ (ล้าน ม. <sup>3</sup> )	ระบาย วันนี้ (ล้าน ม. <sup>3</sup> )
				ปี2561		ปี2562							
				ปริมาตร (ล้าน ม. <sup>3</sup> )	% รณก.	ปริมาตร (ล้าน ม. <sup>3</sup> )	% รณก.	ปริมาตรใช้การ (ล้าน ม. <sup>3</sup> )	% รณก.	% ใช้การ			
<b>เหนือ</b>													
ภูมิพล*	13,462	13,462	9,662	9,788	73	5,892	44	2,092	16	22	12.12	9.98	
สิริกิติ์*	10,508	9,510	6,660	8,289	87	5,238	55	2,388	25	36	6.93	12.08	
แม่จัดสมบูรณ์ชล	323	265	253	254	96	156	59	144	54	57	0.21	0.08	
แม่กวางอุดมธารา	295	263	249	130	49	70	27	56	21	22	0.28	0.22	
ก้อลม	106	106	103	95	89	53	50	49	47	48	1.66	0.93	
ก้อคอบมา	209	170	164	186	110	113	66	106	63	65	0.40	1.05	
แควน้อยบำรุงแดน	1,080	939	896	734	78	489	52	446	47	50	0.59	1.12	
แม่มอก	110	110	94	46	42	37	33	21	19	22	0.08	0.17	
<b>ตะวันออกเฉียงเหนือ</b>													
ห้วยหลวง	136	136	129	71	52	71	52	65	48	50	0.00	0.19	
น้ำอูน	780	520	475	455	87	304	58	259	50	54	0.28	0.28	
น้ำพุง*	200	165	157	129	78	91	55	83	50	53	0.04	0.11	
จุฬารัตน์*	181	164	127	110	67	50	31	13	8	10	0.00	0.00	
อุบลรัตน์*	4,640	2,431	1,850	841	35	571	23	-10	0	-1	0.12	0.65	
ลำปาว	2,450	1,980	1,880	1,225	62	1,568	79	1,468	74	78	0.00	2.70	
ลำตะคอง	445	314	292	264	84	172	55	150	48	51	0.00	0.17	
ลำพระเพลิง	242	155	154	78	50	31	20	30	19	20	0.03	0.44	
มูลขม	350	141	134	72	51	51	36	44	32	33	0.00	0.02	
ลำตะขุ	325	275	268	169	61	95	34	88	32	33	0.25	0.16	
ลำนางรอง	197	121	118	40	33	25	21	22	18	18	0.03	0.00	
สิรินธร*	1,966	1,966	1,135	1,362	69	1,834	93	1,003	51	88	0.00	0.40	
<b>กลาง</b>													
ป่าสักชลสิทธิ์	960	960	957	734	76	326	34	323	34	34	0.00	0.70	
ทับเสลา	190	160	143	61	38	37	23	20	13	14	0.08	0.00	
กระเสียว	390	299	259	94	31	63	21	23	8	9	0.00	0.02	
<b>ตะวันตก</b>													
ศรีนครินทร์*	18,770	17,745	7,480	16,430	93	15,523	87	5,258	30	70	8.83	14.99	
วชิราลงกรณ์*	11,000	8,860	5,848	7,708	87	7,640	86	4,628	52	79	3.70	10.02	
<b>ตะวันออก</b>													
ขุนด่านปราการชล	225	224	219	221	99	206	92	201	90	92	0.05	0.85	
คลองสิียด	450	420	390	386	92	144	34	114	27	29	0.00	0.00	
บางพระ	127	117	105	96	82	65	56	53	45	51	0.23	0.28	
หนองปลาไหล	206	164	150	166	101	95	58	82	50	54	0.08	0.00	
ประแสร์	322	295	275	275	93	143	48	123	42	45	0.00	0.29	
นฤปดินทรจินดา	338	295	276	288	98	274	93	255	86	92	0.08	0.79	
<b>ใต้</b>													
แก่งกระจาน	900	710	645	649	91	531	75	466	66	72	1.44	3.46	
ปราณบุรี	490	391	373	350	90	296	76	278	71	75	1.11	1.58	
ราชประภา*	6,144	5,639	4,287	4,798	85	3,874	69	2,522	45	59	7.27	6.94	
บางยาง*	1,590	1,454	1,178	963	66	895	62	619	43	53	6.33	5.00	

ต่ำกว่า 30 %  
รวม 6 แห่ง

ตั้งแต่ 31 - 50%  
รวม 9 แห่ง

ตั้งแต่ 51-80%  
รวม 15 แห่ง

มากกว่า 80%  
รวม 5 แห่ง



## 2.3 สภาพน้ำในอ่างเก็บน้ำ 4 เขื่อนหลักกลุ่มเจ้าพระยา (ข้อมูล วันที่ 12 พ.ย. 62)

สภาพน้ำในอ่างเก็บน้ำ ภูมิพล สิริกิติ์ แควน้อยฯ และป่าสักฯ วันที่ 12 พฤศจิกายน 2562

อ่างเก็บน้ำ	ปริมาณน้ำในอ่างฯ		ปริมาณน้ำใช้การได้		ปริมาณน้ำไหลลงอ่างฯ		ปริมาณน้ำระบาย		รับน้ำได้อีก
	ปี 2562	% ความจุ	ปริมาณน้ำ	% ใช้การ	วันนี้	เมื่อวาน	วันนี้	เมื่อวาน	
ภูมิพล	5,892	44	2,092	22	12.12	10.55	9.98	7.00	7,570
สิริกิติ์	5,238	55	2,388	36	6.93	5.65	12.08	8.88	4,272
ภูมิพล+สิริกิติ์	11,130	48	4,480	27	19.05	16.20	22.06	15.88	11,842
แควน้อยฯ	489	52	446	50	0.59	0.60	1.12	1.12	451
ป่าสักชลสิทธิ์	326	34	323	34	0.00	0.00	0.70	0.70	634
<b>รวมทั้งหมด</b>	<b>11,944</b>	<b>48</b>	<b>5,248</b>	<b>29</b>	<b>19.64</b>	<b>16.80</b>	<b>23.88</b>	<b>17.70</b>	<b>12,927</b>

(หน่วย : ล้าน ลบ.ม.)

## 2.4 สถานการณ์น้ำลุ่มน้ำเจ้าพระยา

**แม่น้ำปิง** ปริมาณน้ำไหลผ่านที่สถานี P.17 อ.บรรพตพิสัย จ.นครสวรรค์ วัดได้ 97.00 ลบ.ม./วินาที (เมื่อวาน 127.00 ลบ.ม./วินาที) ต่ำกว่าตลิ่ง 5.19 เมตร มี**แนวโน้มลดลง**

**แม่น้ำน่าน** ปริมาณน้ำไหลผ่านที่สถานี N.67 อ.ชุมแสง จ.นครสวรรค์ วัดได้ 144.00 ลบ.ม./วินาที (เมื่อวาน 151.00 ลบ.ม./วินาที) ต่ำกว่าตลิ่ง 9.18 เมตร มี**แนวโน้มลดลง**

**แม่น้ำเจ้าพระยา** ปริมาณน้ำไหลผ่านที่สถานี C.2 อ.เมืองนครสวรรค์ วัดได้ 290.00 ลบ.ม./วินาที (เมื่อวาน 314.00 ลบ.ม./วินาที) ต่ำกว่าตลิ่ง 8.45 เมตร มี**แนวโน้มลดลง** และมีปริมาณน้ำไหลผ่านท้ายเขื่อนเจ้าพระยา (C.13) ในอัตรา 70.00 ลบ.ม./วินาที (เมื่อวาน 70.00 ลบ.ม./วินาที) ไหลผ่านสถานีวัดน้ำ C.29A อ.บางไทร มีปริมาณน้ำไหลผ่านเฉลี่ย 104.00 ลบ.ม./วินาที (เมื่อวาน 117.00 ลบ.ม./วินาที)

## 2.5 สภาพน้ำในอ่างเก็บน้ำขนาดกลาง (ข้อมูล วันที่ 12 พ.ย. 62)

ข้อมูลวันที่ 12 พฤศจิกายน 2562															
สรุปอ่างขนาดกลางที่มีปริมาณในช่วง <=30% และ >80%															
<=30%				31 - 50%				>50-80%				>80%			
ภาค	จำนวน	สขป.	จำนวน	ภาค	จำนวน	สขป.	จำนวน	ภาค	จำนวน	สขป.	จำนวน	ภาค	จำนวน	สขป.	จำนวน
เหนือ	24	1	6	เหนือ	20	1	4	เหนือ	22	1	3	เหนือ	9	1	2
		2	15			2	11			2	11			2	2
		3	1			3	2			3	1			3	1
		4	2			4	3			4	7			4	4
ตะวันออกเฉียงเหนือ	38	5	12	ตะวันออกเฉียงเหนือ	29	5	8	ตะวันออกเฉียงเหนือ	74	5	21	ตะวันออกเฉียงเหนือ	77	5	12
		6	8			6	9			6	19			6	16
		7	0			7	3			7	19			7	25
		8	18			8	9			8	15			8	24
ตะวันออก	4	9	4	ตะวันออก	9	9	9	ตะวันออก	16	9	16	ตะวันออก	22	9	22
กลาง	5	10	5	กลาง	7	10	5	กลาง	8	10	8	กลาง	2	10	1
		11	0			11	0			11	0			11	0
		12	0			12	2			12	0			12	1
ตะวันตก	1	13	1	ตะวันตก	0	13	0	ตะวันตก	4	13	4	ตะวันตก	2	13	2
ใต้	1	14	0	ใต้	10	14	4	ใต้	21	14	9	ใต้	7	14	4
		15	1			15	2			15	7			15	3
		16	0			16	4			16	4			16	0
		17	0			17	0			17	1			17	0
<b>รวม</b>	<b>73</b>	<b>รวม</b>	<b>73</b>	<b>รวม</b>	<b>75</b>	<b>รวม</b>	<b>75</b>	<b>รวม</b>	<b>145</b>	<b>รวม</b>	<b>145</b>	<b>รวม</b>	<b>119</b>	<b>รวม</b>	<b>119</b>

รวมทั้งหมด 412 แห่ง

### 3. วิเคราะห์สถานการณ์

#### 3.1 คาดการณ์ปริมาณฝนจากแบบจำลองบรรยากาศของ กรมอุตุนิยมวิทยา (3วันล่วงหน้า)

- วันที่ 12 พ.ย. 62 (วันที่ 12 พ.ย.62 เวลา 07.00 น.– 13 พ.ย.62 เวลา 07.00 น.) มีฝนตกปานกลาง (10.1 มม.-35.0 มม.) บริเวณพื้นที่ จ.เลย จ.ชัยภูมิ จ.กาฬสินธุ์ จ.มหาสารคาม จ.ศรีสะเกษ จ.สุรินทร์ จ.บุรีรัมย์ จ.นครราชสีมา จ.สงขลา จ.ยะลา และจ.นราธิวาส มีฝนตกหนัก (35.1 มม.-90.0 มม.) บริเวณพื้นที่ จ.ร้อยเอ็ด และจ.มุกดาหาร มีฝนตกหนักมาก (มากกว่า 90.0 มม.) บริเวณพื้นที่ จ.สโธธร จ.อำนาจเจริญ และจ.อุบลราชธานี

- วันที่ 13 พ.ย. 62 (วันที่ 13 พ.ย.62 เวลา 07.00 น.– 14 พ.ย.62 เวลา 07.00 น.) มีฝนตกปานกลาง (10.1 มม.-35.0 มม.) บริเวณพื้นที่ ภาคเหนือ ภาคตะวันออกเฉียงเหนือ ภาคกลาง ภาคตะวันตก จ.ชุมพร จ.ปัตตานี จ.ยะลา และจ.นราธิวาส มีฝนตกหนัก (35.1 มม.-90.0 มม.) บริเวณพื้นที่ จ.เชียงใหม่ จ.ลำปาง จ.กำแพงเพชร จ.นครสวรรค์ จ.ชัยนาท จ.อุทัยธานี จ.สุพรรณบุรี จ.สิงห์บุรี จ.ชัยภูมิ จ.ขอนแก่น และจ.กาญจนบุรี

- วันที่ 14 พ.ย. 62 (วันที่ 14 พ.ย.62 เวลา 07.00 น.– 15 พ.ย.62 เวลา 07.00 น.) มีฝนตกปานกลาง (10.1 มม.-35.0 มม.) บริเวณพื้นที่ จ.ประจวบคีรีขันธ์ จ.ชุมพร จ.สุราษฎร์ธานี จ.พังงา จ.ภูเก็ต จ.นครศรีธรรมราช จ.สงขลา จ.ปัตตานี และจ.นราธิวาส มีฝนตกหนัก (35.1 มม.-90.0 มม.) บริเวณพื้นที่ จ.พัทลุง

#### 3.2 คาดการณ์ปริมาณน้ำ (วันที่ 13 พ.ย. 62)

คาดการณ์ปริมาณน้ำไหลผ่านลุ่มน้ำปิงที่สถานี P.17 อ.บรรพตพิสัย จ.นครสวรรค์ จะมีปริมาณน้ำไหลผ่าน 93.00 ลบ.ม./วินาที มีแนวโน้มลดลง ส่วนลุ่มน้ำน่านที่สถานี N.67 อ.ชุมแสง จ.นครสวรรค์ จะมีปริมาณน้ำไหลผ่าน 138.00 ลบ.ม./วินาที มีแนวโน้มลดลง โดยจะทำให้ในลุ่มน้ำเจ้าพระยาที่สถานี C.2 อ.เมืองนครสวรรค์ จ.นครสวรรค์ จะมีปริมาณน้ำผ่าน 279.00 ลบ.ม./วินาที มีแนวโน้มลดลง

### 4. รายงานสถานการณ์ค่าความเค็ม (ข้อมูล วันที่ 12 พ.ย.62)

แม่น้ำ	สถานีเฝ้าระวัง	เกณฑ์เฝ้าระวัง (กรัม/ลิตร)	ค่าความเค็ม (กรัม/ลิตร)
เจ้าพระยา	ประปาสำแล	0.25	0.16
ปราจีน-บางปะกง	ปราจีนบุรี	2.00	0.03
ท่าจีน	ปากคลองจินดา	0.75	0.18
แม่กลอง	ปากคลองดำเนินสะดวก	2.00	0.13

## 5. สรุปผลการวิเคราะห์สถานการณ์

สภาพน้ำในอ่างเก็บน้ำขนาดใหญ่ที่มีปริมาณน้ำน้อยกว่าหรือเท่ากับ 30% ของความจุอ่างมีจำนวน 6 แห่ง อ่างเก็บน้ำขนาดใหญ่ที่มีปริมาณน้ำระหว่าง 30 - 50% ของความจุอ่าง มีจำนวน 9 แห่ง อ่างเก็บน้ำขนาดใหญ่ที่มีปริมาณน้ำตั้งแต่ 51-80% ของความจุอ่าง มีจำนวน 15 แห่ง และอ่างเก็บน้ำขนาดใหญ่ที่มีปริมาณน้ำมากกว่า 80% ของความจุอ่าง มีจำนวน 5 แห่ง

สภาพน้ำในอ่างเก็บน้ำขนาดกลางจำนวน 412 แห่ง วันที่ 12 พ.ย. 62 แบ่งได้ ดังนี้

- อ่างเก็บน้ำขนาดกลางที่มีปริมาณน้ำน้อยกว่าหรือเท่ากับ 30% มีจำนวน 73 แห่ง
- อ่างเก็บน้ำขนาดกลางที่มีปริมาณน้ำมากกว่า 30 - 50% มีจำนวน 75 แห่ง
- อ่างเก็บน้ำขนาดกลางที่มีปริมาณน้ำมากกว่า 50 - 80% มีจำนวน 145 แห่ง
- อ่างเก็บน้ำขนาดกลางที่มีปริมาณน้ำมากกว่า 80% มีจำนวน 119 แห่ง

อ่างเก็บน้ำส่วนใหญ่สามารถรองรับน้ำฝนที่จะตกไว้ได้ทั้งหมดที่มีปริมาณน้ำมากกว่าร้อยละ 100 ได้ให้ฝักระวังอย่างใกล้ชิดแล้ว

## 6. ข้อปฏิบัติ

1. สขป.1 - 13 พิจารณาบริหารจัดการน้ำในอ่างเก็บน้ำขนาดใหญ่ และขนาดกลาง เพื่อเก็บกักน้ำไว้ในฤดูแล้ง 2562/63 หรือระบายน้ำตามความจำเป็น

2. สขป.7 - 9 ให้ติดตามประกาศของกรมอุตุนิยมวิทยาอย่างใกล้ชิดและติดตามภาพรวมสถานการณ์น้ำ พร้อมทั้งร่วมบูรณาการกับผู้ว่าราชการจังหวัด และหน่วยงานที่เกี่ยวข้อง เนื่องจากประกาศกรมอุตุนิยมวิทยา "พายุระดับ 4 (ไซร่อนรุนแรง) "นากรี" (มีผลกระทบในช่วงวันที่ 11-13 พฤศจิกายน 2562)"โดยพายุนี้จะส่งผลกระทบต่อพื้นที่บริเวณจังหวัดมุกดาหาร ยโสธร อำนาจเจริญ อุบลราชธานี ศรีสะเกษ สุรินทร์ สระแก้ว ระยอง จันทบุรี และตราด

3. สำหรับอ่างเก็บน้ำขนาดกลางและขนาดใหญ่ที่มีปริมาณน้ำเก็บกักน้อยกว่า 30% ให้พิจารณาจัดสรรน้ำเฉพาะเพื่อการอุปโภค-บริโภค รักษาระบบนิเวศ และสำรองน้ำไว้ใช้ เป็นสำคัญสำหรับอ่างเก็บน้ำขนาดกลางและขนาดใหญ่ที่มีปริมาณน้ำเก็บกักน้อยกว่า 60% ให้บริหารจัดการน้ำหรือระบายน้ำตามแผนการจัดสรรน้ำอย่างระมัดระวังเพื่อลดความเสี่ยงจากการขาดแคลนน้ำ

4. สขป.14 สขป.15 สขป.16 และ สขป.17 ขอให้เจ้าหน้าที่คอยติดตามปริมาณฝนสะสมที่อาจตกในพื้นที่ พร้อมทั้งเตรียมความพร้อมด้านเครื่องจักร-เครื่องมือในพื้นที่ เพื่อการช่วยเหลือได้ทัน และหากเกิดน้ำไหลล้นลำน้ำต่างๆ ให้ดำเนินการแจ้งเตือนผู้เกี่ยวข้องเคลื่อนย้ายสิ่งของให้ทันเหตุการณ์ รวมถึงพิจารณาบริหารจัดการน้ำในอ่างเก็บน้ำให้อยู่ในเกณฑ์เก็บกักของโค้งปฏิบัติการอ่างเก็บน้ำ (Rule Curve) หรือต่ำกว่า 80% ของความจุอ่างเก็บน้ำ เพื่อรองรับปริมาณน้ำไหลเข้าอ่างเก็บน้ำในช่วงฤดูฝนของภาคใต้