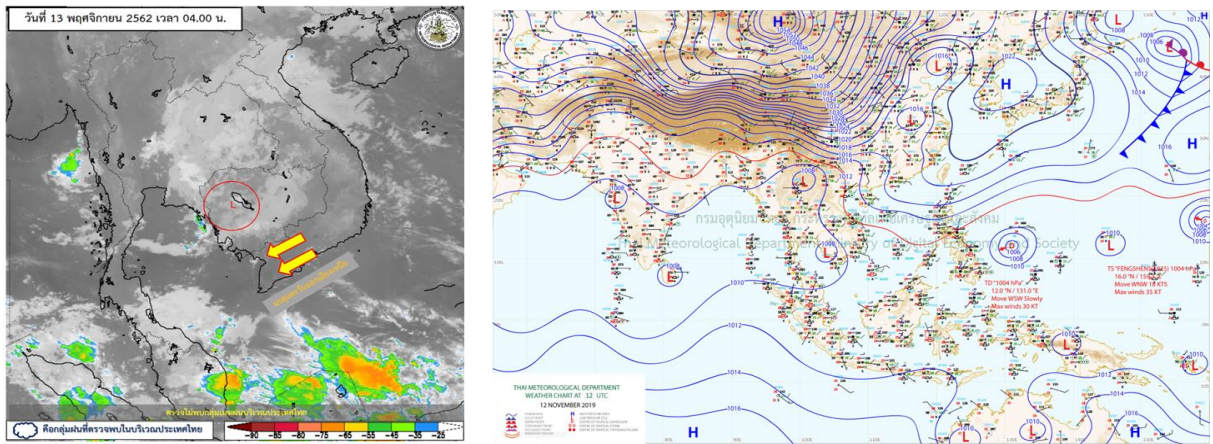




รายงานสรุปศูนย์ปฏิบัติการน้ำอัจฉริยะ  
เรื่อง สถานการณ์น้ำและการเฝ้าระวัง  
ประจำวันพุธที่ 13 พฤศจิกายน พ.ศ. 2562

1. สภาพอากาศและปริมาณฝน

1.1 สภาพอากาศ (กรมอุตุนิยมวิทยา)



บริเวณความกดอากาศสูงกำลังค่อนข้างแรงอีกระลอกหนึ่งจากประเทศจีนได้แผ่เสริมลงมาปกคลุมประเทศไทยตอนบนและเวียดนามตอนบนแล้ว คาดว่า จะแผ่ลงมาปกคลุมภาคเหนือตอนบนและภาคตะวันออกเฉียงเหนือตอนบนในวันนี้ (13 พฤศจิกายน 2562) ประกอบกับมีหย่อมความกดอากาศต่ำปกคลุมบริเวณประเทศกัมพูชา ส่งผลทำให้ภาคเหนือตอนบน ภาคตะวันออกเฉียงเหนือ ภาคกลางตอนล่าง และภาคตะวันออก รวมทั้งกรุงเทพมหานครและปริมณฑล มีฝนฟ้าคะนองบางพื้นที่ในระยะนี้ อนึ่ง ประกาศกรมอุตุนิยมวิทยา "อากาศหนาวเย็นบริเวณประเทศไทยตอนบน และฝนตหนักบริเวณภาคใต้(มีผลกระทบจนถึงวันที่ 15 พฤศจิกายน 2562)" มรสุมตะวันออกเฉียงเหนือที่พัดปกคลุมอ่าวไทยและภาคใต้จะมีกำลังแรงขึ้น ลักษณะเช่นนี้ทำให้ภาคใต้มีฝนตหนักบางพื้นที่

1.2 สภาพฝน

**ปริมาณฝนสูงสุด 5 อันดับ** จากกรมอุตุนิยมวิทยา เวลา 07.00 น. วันที่ 12 พ.ย.62 ถึง เวลา 07.00 น. วันที่ 13 พ.ย.62 ตามลำดับ ดังนี้

1. อ.เมือง จ.ยะลา	วัดปริมาณฝนได้	27.5	มม.
2. อ.หาดใหญ่ จ.สงขลา	วัดปริมาณฝนได้	18.4	มม.
3. อ.หนองจิก จ.ปัตตานี	วัดปริมาณฝนได้	2.9	มม.
4. อ.เมือง จ.ขอนแก่น	วัดปริมาณฝนได้	1.5	มม.
5. อ.เมือง จ.ศรีสะเกษ	วัดปริมาณฝนได้	1.1	มม.

## 2. สถานการณ์น้ำท่าและสภาพน้ำในอ่างเก็บน้ำ

### 2.1 สถานการณ์น้ำท่าในลุ่มน้ำต่างๆ (13 พ.ย.62 เวลา 06.00 น.)

แม่น้ำ	สถานี	ที่ตั้งสถานี	ตลิ่ง	ความจุ	ระดับน้ำ	ปริมาณน้ำ		ต่ำ(-) สูง(+) กว่าตลิ่ง	อยู่ใน เกณฑ์	แนวโน้ม	
						วันนี้	เมื่อวาน				
			ม.	ม. <sup>3</sup> / วิ.	ม.	ม. <sup>3</sup> / วิ.	ม. <sup>3</sup> / วิ.				
1. ปิง	P.1	สะพานนารัฐ อำเภอเมือง	จังหวัดเชียงใหม่	3.70	445	1.25	17.00	35.90	-2.45	น้อย	ลดลง
	P.7A	สะพานบ้านห้วยยาง อำเภอเมือง	จังหวัดกำแพงเพชร	5.34	3,000	0.34	85.90	88.60	-5.00	น้อย	ลดลง
	P.17	บ้านท่าจั่ว อำเภอบรรพตพิสัย	จังหวัดนครสวรรค์	39.80	2,990	34.47	74.00	97.00	-5.33	น้อย	ลดลง
2. วัง	W.1C	สะพานเสตุวารี อำเภอเมือง	จังหวัดลำปาง	5.20	651	0.21	4.70	5.70	-4.99	น้อย	ทรงตัว
	W.4A	บ้านวังหมัน อำเภอสามเงา	จังหวัดตาก	8.00	700	0.64	11.39	11.16	-7.36	น้อย	เพิ่มขึ้น
3. ยม	Y.1C	สะพานบ้านน้ำโค้ง อำเภอเมือง	จังหวัดแพร่	8.20	993	0.36	14.70	16.05	-7.84	น้อย	ลดลง
4. น่าน	N.1	หน้าสำนักงานป่าไม้ อำเภอเมือง	จังหวัดน่าน	7.00	1,217	0.13	26.30	28.40	-6.87	น้อย	ลดลง
	N.5A	สะพานเอกาทรธ อำเภอเมือง	จังหวัดพิษณุโลก	10.37	1,365	1.21	108.60	129.10	-9.16	น้อย	ลดลง
	N.67	สะพานบ้านเกษไชโย อำเภอชุมแสง	จังหวัดนครสวรรค์	28.30	1,579	19.05	138.00	144.00	-9.25	น้อย	ลดลง
5. เจ้าพระยา	C.2	ค่ายจิรประวัติ อำเภอเมือง	จังหวัดนครสวรรค์	26.20	3,590	17.51	250.00	290.00	-8.69	น้อย	ลดลง
	C.13	ท้ายเขื่อนเจ้าพระยา อำเภอสรรพยา	จังหวัดชัยนาท	16.34	2,840	5.51	70.00	70.00	-10.83	น้อย	ทรงตัว
6. ป่าสัก	S.28	ท้ายเขื่อนป่าสักชลสิทธิ์ อำเภอพัฒนานิคม	จังหวัดลพบุรี	31.46	1,175	17.09	13.00	13.00	-14.37	น้อย	ทรงตัว
7. มูล	M.7	สะพานเสรีประชาธิปไตย อำเภอเมือง	จังหวัดอุบลราชธานี	7.00	2,300	2.71	34.71	35.97	-4.29	น้อย	ลดลง
8. ชี	E.20A	บ้านบ้านฟ้าหยาด อำเภอมหาชนะชัย	จังหวัดยโสธร	10.00	1,105	4.37	33.50	35.50	-5.63	น้อย	ลดลง
9. เพชรบุรี	B.9	บ้านสาระเห็ด อำเภอท่ายาง	จังหวัดเพชรบุรี	6.60	355	2.75	23.75	24.25	-3.85	น้อย	ลดลง
	B.6A	สะพานท่าเกวียน อำเภอแก่งกระจาน	จังหวัดเพชรบุรี	6.00	260	0.67	1.35	3.10	-5.33	น้อย	ลดลง
	B.15	สะพานเทศบาล อำเภอเมือง	จังหวัดเพชรบุรี	5.40	150	0.59	2.94	2.94	-4.81	น้อย	ทรงตัว
10. ทะเลสาบสงขลา	X.44	คลองอู่ตะเภา อำเภอหาดใหญ่	จังหวัดสงขลา	7.40	530	2.53	108.50	118.50	-4.87	น้อย	ทรงตัว
	X.170	บ้านคลองลำ อำเภอศรีนครินทร์	จังหวัดพัทลุง	25.20	290	20.93	18.90	19.20	-4.27	น้อย	ทรงตัว
11. ภาคใต้ฝั่งตะวันออก	X.180	สะพานเทศบาล อำเภอเมือง	จังหวัดชุมพร	3.80	199	0.70	41.00	46.60	-3.10	น้อย	ทรงตัว
ภาคใต้ฝั่งตะวันออก	X.119A	สะพานลั่นตุ อำเภอสุโขทัย	จังหวัดนครราชสีมา	8.20	204	6.32	100.80	103.20	-1.88	น้อย	ทรงตัว
ภาคใต้ฝั่งตะวันออก	X.53A	คลองชุมพร อำเภอเมือง	จังหวัดชุมพร	9.30	161	2.66	5.60	6.40	-6.64	น้อย	ทรงตัว
ภาคใต้ฝั่งตะวันออก	X.212	คลองหลังสวน อำเภอหลังสวน	จังหวัดชุมพร	6.00	1,460	0.32	119.20	108.20	-5.68	น้อย	ทรงตัว
12. ภาคใต้ฝั่งตะวันตก	X.186	คลองตะกั่วป่า อำเภอตะกั่วป่า	จังหวัดพังงา	4.40	757	-0.61	27.50	31.50	-5.01	น้อย	ทรงตัว
	X.234	บ้านป่าหมาก อำเภอเมือง	จังหวัดตรัง	6.40	445	2.84	149.40	166.70	-3.56	น้อย	ทรงตัว

## 2.2 สภาพน้ำในอ่างเก็บน้ำขนาดใหญ่ (ข้อมูล วันที่ 13 พ.ย. 62)

ภาค อ่างเก็บน้ำเขื่อน	ความจุ ที่ รณศ. (ล้าน ม. <sup>3</sup> )	ความจุ ที่ รณก. (ล้าน ม. <sup>3</sup> )	ความจุน้ำ ใช้การ (ล้าน ม. <sup>3</sup> )	ณ วันที่								ไหลลง วันนี้ (ล้าน ม. <sup>3</sup> )	ระบาย วันนี้ (ล้าน ม. <sup>3</sup> )
				ปี2561		ปี2562							
				ปริมาตร (ล้าน ม. <sup>3</sup> )	% รณก.	ปริมาตร (ล้าน ม. <sup>3</sup> )	% รณก.	ปริมาตรใช้การ (ล้าน ม. <sup>3</sup> )	% รณก.	% ใช้การ			
<b>เหนือ</b>													
ภูมิพล*	13,462	13,462	9,662	9,793	73	5,888	44	2,088	16	22	7.31	10.00	
สิริกิติ์*	10,508	9,510	6,660	8,277	87	5,230	55	2,380	25	36	4.75	11.83	
แม่จัดสมบูรณ์ชล	323	265	253	256	97	156	59	144	54	57	0.16	0.08	
แม่กวางอุดมธารา	295	263	249	132	50	70	27	56	21	23	0.26	0.07	
กิวลม	106	106	103	97	92	53	50	50	47	48	0.70	0.52	
กิวคอกหมา	209	170	164	188	110	113	66	106	63	65	0.22	0.22	
แควน้อยบำรุงแดน	1,080	939	896	733	78	488	52	445	47	50	0.60	1.12	
แม่มอก	110	110	94	47	42	37	33	21	19	22	0.17	0.17	
<b>ตะวันออกเฉียงเหนือ</b>													
ห้วยหลวง	136	136	129	71	52	71	52	64	47	50	0.00	0.19	
น้ำอูน	780	520	475	455	87	304	58	259	50	54	0.25	0.25	
น้ำพุง*	200	165	157	129	78	90	55	82	50	52	0.00	0.00	
จุฬาภรณ์*	181	164	127	111	68	50	31	13	8	10	0.01	0.00	
อุบลรัตน์*	4,640	2,431	1,850	839	35	570	23	-11	0	-1	0.12	0.65	
ลำปาว	2,450	1,980	1,880	1,225	62	1,568	79	1,468	74	78	1.49	1.49	
ลำตะคอง	445	314	292	263	84	172	55	149	47	51	0.01	0.17	
ลำพระเพลิง	242	155	154	78	50	31	20	30	19	19	0.06	0.52	
มูลบง	350	141	134	71	51	51	36	44	32	33	0.05	0.02	
ลำแจะ	325	275	268	168	61	94	34	87	32	33	0.04	0.16	
ลำนางรอง	197	121	118	40	33	25	21	22	18	18	0.03	0.00	
สิรินธร*	1,966	1,966	1,135	1,362	69	1,837	93	1,005	51	89	3.67	0.00	
<b>กลาง</b>													
ป่าสักชลสิทธิ์	960	960	957	730	76	325	34	322	34	34	0.00	0.27	
ทับเสลา	190	160	143	61	38	37	23	20	13	14	0.00	0.00	
กระเสียว	390	299	259	94	31	63	21	23	8	9	0.00	0.02	
<b>ตะวันตก</b>													
ศรีนครินทร์*	18,770	17,745	7,480	16,430	93	15,511	87	5,246	30	70	6.24	15.14	
วชิราลงกรณ์*	11,000	8,860	5,848	7,698	87	7,630	86	4,618	52	79	5.09	14.97	
<b>ตะวันออก</b>													
ขุนด่านปราการชล	225	224	219	221	99	205	91	200	89	91	0.05	0.85	
คลองสีซัด	450	420	390	386	92	144	34	114	27	29	0.00	0.00	
บางพระ	127	117	105	96	82	65	56	53	46	51	0.00	0.26	
หนองปลาไหล	206	164	150	166	101	95	58	81	50	54	0.10	0.00	
ประแสร์	322	295	275	275	93	143	48	123	42	45	0.00	0.23	
นฤปดินทรจินดา	338	295	276	288	98	274	93	255	86	93	0.08	0.26	
<b>ใต้</b>													
แก่งกระจาน	900	710	645	649	91	528	74	463	65	72	1.02	3.46	
ปราณบุรี	490	391	373	353	90	295	75	278	71	74	0.83	1.58	
รัชชประภา*	6,144	5,639	4,287	4,797	85	3,871	69	2,519	45	59	6.98	9.54	
บางยาง*	1,590	1,454	1,178	962	66	898	62	622	43	53	7.69	5.11	

ต่ำกว่า 30 %  
รวม 6 แห่ง

ตั้งแต่ 31 - 50%  
รวม 9 แห่ง

ตั้งแต่ 51-80%  
รวม 15 แห่ง

มากกว่า 80%  
รวม 5 แห่ง



## 2.3 สภาพน้ำในอ่างเก็บน้ำ 4 เขื่อนหลักกลุ่มเจ้าพระยา (ข้อมูล วันที่ 13 พ.ย. 62)

สภาพน้ำในอ่างเก็บน้ำ ภูมิพล สิริกิติ์ แควน้อยฯ และป่าสักฯ วันที่ 13 พฤศจิกายน 2562

อ่างเก็บน้ำ	ปริมาณน้ำในอ่างฯ		ปริมาณน้ำใช้การได้		ปริมาณน้ำไหลลงอ่างฯ		ปริมาณน้ำระบาย		รับน้ำได้อีก ปี 2562
	ปี 2562	% ความจุ	ปริมาณน้ำ	% ใช้การ	วันนี้	เมื่อวาน	วันนี้	เมื่อวาน	
ภูมิพล	5,888	44	2,088	22	7.31	12.12	10.00	9.98	7,574
สิริกิติ์	5,230	55	2,380	36	4.75	6.93	11.83	12.08	4,280
ภูมิพล+สิริกิติ์	11,119	48	4,469	27	12.06	19.05	21.83	22.06	11,853
แควน้อยฯ	488	52	445	50	0.60	0.59	1.12	1.12	451
ป่าสักชลสิทธิ์	325	34	322	34	0.00	0.00	0.27	0.70	635
<b>รวมทั้งหมด</b>	<b>11,931</b>	<b>48</b>	<b>5,235</b>	<b>29</b>	<b>12.66</b>	<b>19.64</b>	<b>23.22</b>	<b>23.88</b>	<b>12,940</b>

(หน่วย : ล้าน ลบ.ม.)

## 2.4 สถานการณ์น้ำลุ่มน้ำเจ้าพระยา

**แม่น้ำปิง** ปริมาณน้ำไหลผ่านที่สถานี P.17 อ.บรรพตพิสัย จ.นครสวรรค์ วัดได้ 74.00 ลบ.ม./วินาที (เมื่อวาน 97.00 ลบ.ม./วินาที) ต่ำกว่าตลิ่ง 5.33 เมตร มี**แนวโน้มลดลง**

**แม่น้ำน่าน** ปริมาณน้ำไหลผ่านที่สถานี N.67 อ.ชุมแสง จ.นครสวรรค์ วัดได้ 138.00 ลบ.ม./วินาที (เมื่อวาน 144.00 ลบ.ม./วินาที) ต่ำกว่าตลิ่ง 9.25 เมตร มี**แนวโน้มลดลง**

**แม่น้ำเจ้าพระยา** ปริมาณน้ำไหลผ่านที่สถานี C.2 อ.เมืองนครสวรรค์ วัดได้ 250.00 ลบ.ม./วินาที (เมื่อวาน 290.00 ลบ.ม./วินาที) ต่ำกว่าตลิ่ง 8.69 เมตร มี**แนวโน้มลดลง** และมีปริมาณน้ำไหลผ่านท้ายเขื่อนเจ้าพระยา (C.13) ในอัตรา 70.00 ลบ.ม./วินาที (เมื่อวาน 70.00 ลบ.ม./วินาที) ไหลผ่านสถานีวัดน้ำ C.29A อ.บางไทร มีปริมาณน้ำไหลผ่านเฉลี่ย 98.00 ลบ.ม./วินาที (เมื่อวาน 104.00 ลบ.ม./วินาที)

## 2.5 สภาพน้ำในอ่างเก็บน้ำขนาดกลาง (ข้อมูล วันที่ 13 พ.ย. 62)

ข้อมูลวันที่ 13 พฤศจิกายน 2562															
สรุปอ่างขนาดกลางที่มีปริมาณในช่วง <=30 % และ >80 %															
<=30 %				31 - 50 %				>50-80%				>80 %			
ภาค	จำนวน	สขป.	จำนวน	ภาค	จำนวน	สขป.	จำนวน	ภาค	จำนวน	สขป.	จำนวน	ภาค	จำนวน	สขป.	จำนวน
เหนือ	24	1	6	เหนือ	20	1	4	เหนือ	22	1	3	เหนือ	9	1	2
		2	15			2	11			2	11			2	2
		3	1			3	2			3	1			3	1
		4	2			4	3			4	7			4	4
ตะวันออกเฉียงเหนือ	38	5	12	ตะวันออกเฉียงเหนือ	29	5	8	ตะวันออกเฉียงเหนือ	77	5	21	ตะวันออกเฉียงเหนือ	74	5	12
		6	8			6	9			6	21			6	14
		7	0			7	3			7	20			7	24
		8	18			8	9			8	15			8	24
ตะวันออกเฉียง	4	9	4	ตะวันออกเฉียง	10	9	10	ตะวันออกเฉียง	15	9	15	ตะวันออกเฉียง	22	9	22
กลาง	5	10	5	กลาง	7	10	5	กลาง	8	10	8	กลาง	2	10	1
		11	0			11	0			11	0			11	0
		12	0			12	2			12	0			12	1
ตะวันตก	1	13	1	ตะวันตก	0	13	0	ตะวันตก	4	13	4	ตะวันตก	2	13	2
ใต้	1	14	0	ใต้	10	14	4	ใต้	21	14	9	ใต้	7	14	4
		15	1			15	2			15	7			15	3
		16	0			16	4			16	4			16	0
		17	0			17	0			17	1			17	0
<b>รวม</b>	<b>73</b>	<b>รวม</b>	<b>73</b>	<b>รวม</b>	<b>76</b>	<b>รวม</b>	<b>76</b>	<b>รวม</b>	<b>147</b>	<b>รวม</b>	<b>147</b>	<b>รวม</b>	<b>116</b>	<b>รวม</b>	<b>116</b>

รวมทั้งหมด 412 แห่ง

## 2.6 การจัดสรรน้ำฤดูแล้ง

อ่างเก็บน้ำ	แผน (ล้าน ลบ.ม.)	ผลการจัดสรร (ล้าน ลบ.ม.)	คงเหลือ (ล้าน ลบ.ม.)
ทั่วประเทศ (13 พ.ย. 62)	17,699	1,197 (7%)	16,502 (93%)
เจ้าพระยา (4 เขื่อน) (13 พ.ย. 62)	4,000	339 (8%)	3,661 (92%)

## 3. วิเคราะห์สถานการณ์

### 3.1 คาดการณ์ปริมาณฝนจากแบบจำลองบรรยากาศของ กรมอุตุนิยมวิทยา (3วันล่วงหน้า)

- วันที่ 13 พ.ย. 62 (วันที่ 13 พ.ย.62 เวลา 07.00 น.- 14 พ.ย.62 เวลา 07.00 น.) มีฝนตกปานกลาง (10.1 มม.-35.0 มม.) บริเวณพื้นที่ ภาคเหนือ ภาคตะวันตก จังหวัดกำแพงเพชร อุทัยธานี สุพรรณบุรี ชัยนาท นครสวรรค์ ลพบุรี สิงห์บุรี อ่างทอง นนทบุรี นครปฐม ปทุมธานี สระบุรี นครราชสีมา ชัยภูมิ ขอนแก่น เลย มหาสารคาม กาฬสินธุ์ มุกดาหาร ชลบุรี ระยอง จันทบุรี ตราด ชุมพร พังงา สุราษฎร์ธานี พัทลุง สตูล สงขลา ยะลา ปัตตานี และนราธิวาส มีฝนตกหนัก (35.1 มม.-90.0 มม.) บริเวณพื้นที่จังหวัดเชียงใหม่ ชัยภูมิ กำแพงเพชร กาญจนบุรี ราชบุรี เพชรบุรี และประจวบคีรีขันธ์

- วันที่ 14 พ.ย. 62 (วันที่ 14 พ.ย.62 เวลา 07.00 น.- 15 พ.ย.62 เวลา 07.00 น.) มีฝนตกปานกลาง (10.1 มม.-35.0 มม.) บริเวณพื้นที่จังหวัดประจวบคีรีขันธ์ ชุมพร พังงา สุราษฎร์ธานี นครศรีธรรมราช พัทลุง สงขลา และนราธิวาส มีฝนตกหนัก (35.1 มม.-90.0 มม.) บริเวณพื้นที่จังหวัดนครศรีธรรมราช พัทลุง และสงขลา

- วันที่ 15 พ.ย. 62 (วันที่ 15 พ.ย.62 เวลา 07.00 น.- 16 พ.ย.62 เวลา 07.00 น.) มีฝนตกปานกลาง (10.1 มม.-35.0 มม.) บริเวณพื้นที่จังหวัดนครศรีธรรมราช พัทลุง และสงขลา

### 3.2 คาดการณ์ปริมาณน้ำ (วันที่ 14 พ.ย. 62)

คาดการณ์ปริมาณน้ำไหลผ่านลุ่มน้ำปิงที่สถานี P.17 อ.บรรพตพิสัย จ.นครสวรรค์ จะมีปริมาณน้ำไหลผ่าน 69.00 ลบ.ม./วินาที มีแนวโน้มลดลง ส่วนลุ่มน้ำน่านที่สถานี N.67 อ.ชุมแสง จ.นครสวรรค์ จะมีปริมาณน้ำไหลผ่าน 132.00 ลบ.ม./วินาที มีแนวโน้มลดลง โดยจะทำให้ในลุ่มน้ำเจ้าพระยาที่สถานี C.2 อ.เมืองนครสวรรค์ จ.นครสวรรค์ จะมีปริมาณน้ำผ่าน 235.00 ลบ.ม./วินาที มีแนวโน้มลดลง

## 4. รายงานสถานการณ์ค่าความเค็ม (ข้อมูล วันที่ 13 พ.ย.62)

แม่น้ำ	สถานีเฝ้าระวัง	เกณฑ์เฝ้าระวัง (กรัม/ลิตร)	ค่าความเค็ม (กรัม/ลิตร)
เจ้าพระยา	ประปาสำแล	0.25	0.16
ปราจีน-บางปะกง	ปราจีนบุรี	2.00	0.03
ท่าจีน	ปากคลองจินดา	0.75	0.18
แม่กลอง	ปากคลองดำเนินสะดวก	2.00	0.13

## 5. สรุปผลการวิเคราะห์สถานการณ์

สภาพน้ำในอ่างเก็บน้ำขนาดใหญ่ที่มีปริมาณน้ำน้อยกว่าหรือเท่ากับ 30% ของความจุอ่างมีจำนวน 6 แห่ง อ่างเก็บน้ำขนาดใหญ่ที่มีปริมาณน้ำระหว่าง 30 - 50% ของความจุอ่าง มีจำนวน 9 แห่ง อ่างเก็บน้ำขนาดใหญ่ที่มีปริมาณน้ำตั้งแต่ 51-80% ของความจุอ่าง มีจำนวน 15 แห่ง และอ่างเก็บน้ำขนาดใหญ่ที่มีปริมาณน้ำมากกว่า 80% ของความจุอ่าง มีจำนวน 5 แห่ง

สภาพน้ำในอ่างเก็บน้ำขนาดกลางจำนวน 412 แห่ง วันที่ 13 พ.ย. 62 แบ่งได้ ดังนี้

- อ่างเก็บน้ำขนาดกลางที่มีปริมาณน้ำน้อยกว่าหรือเท่ากับ 30% มีจำนวน 73 แห่ง
- อ่างเก็บน้ำขนาดกลางที่มีปริมาณน้ำมากกว่า 30 - 50% มีจำนวน 76 แห่ง
- อ่างเก็บน้ำขนาดกลางที่มีปริมาณน้ำมากกว่า 50 - 80% มีจำนวน 147 แห่ง
- อ่างเก็บน้ำขนาดกลางที่มีปริมาณน้ำมากกว่า 80% มีจำนวน 116 แห่ง

อ่างเก็บน้ำส่วนใหญ่สามารถรองรับน้ำฝนที่จะตกไว้ได้ทั้งหมดที่มีปริมาณน้ำมากกว่าร้อยละ 100 ได้ให้ฝักระวังอย่างใกล้ชิดแล้ว

## 6. ข้อปฏิบัติ

1. สขป.1 - 13 พิจารณาบริหารจัดการน้ำในอ่างเก็บน้ำขนาดใหญ่ และขนาดกลาง เพื่อเก็บกักน้ำไว้ในฤดูแล้ง 2562/63 หรือระบายน้ำตามความจำเป็น

2. สขป.7 - 9 ให้ติดตามประกาศของกรมอุตุนิยมวิทยาอย่างใกล้ชิดและติดตามภาพรวมสถานการณ์น้ำ พร้อมทั้งร่วมบูรณาการกับผู้ว่าราชการจังหวัด และหน่วยงานที่เกี่ยวข้อง เนื่องจากประกาศกรมอุตุนิยมวิทยา "พายุระดับ 4 (ไซร่อนรุนแรง) "นากรี" (มีผลกระทบในช่วงวันที่ 11-13 พฤศจิกายน 2562)"โดยพายุนี้จะส่งผลกระทบต่อพื้นที่บริเวณจังหวัดมุกดาหาร ยโสธร อำนาจเจริญ อุบลราชธานี ศรีสะเกษ สุรินทร์ สระแก้ว ระยอง จันทบุรี และตราด

3. สำหรับอ่างเก็บน้ำขนาดกลางและขนาดใหญ่ที่มีปริมาณน้ำเก็บกักน้อยกว่า 30% ให้พิจารณาจัดสรรน้ำเฉพาะเพื่อการอุปโภค-บริโภค รักษาระบบนิเวศ และสำรองน้ำไว้ใช้ เป็นสำคัญสำหรับอ่างเก็บน้ำขนาดกลางและขนาดใหญ่ที่มีปริมาณน้ำเก็บกักน้อยกว่า 60% ให้บริหารจัดการน้ำหรือระบายน้ำตามแผนการจัดสรรน้ำอย่างระมัดระวังเพื่อลดความเสี่ยงจากการขาดแคลนน้ำ

4. สขป.14 สขป.15 สขป.16 และ สขป.17 ขอให้เจ้าหน้าที่คอยติดตามปริมาณฝนสะสมที่อาจตกในพื้นที่ พร้อมทั้งเตรียมความพร้อมด้านเครื่องจักร-เครื่องมือในพื้นที่ เพื่อการช่วยเหลือได้ทัน และหากเกิดน้ำไหลล้นลำน้ำต่างๆ ให้ดำเนินการแจ้งเตือนผู้เกี่ยวข้องเคลื่อนย้ายสิ่งของให้ทันเหตุการณ์ รวมถึงพิจารณาบริหารจัดการน้ำในอ่างเก็บน้ำให้อยู่ในเกณฑ์เก็บกักของโค้งปฏิบัติการอ่างเก็บน้ำ (Rule Curve) หรือต่ำกว่า 80% ของความจุอ่างเก็บน้ำ เพื่อรองรับปริมาณน้ำไหลเข้าอ่างเก็บน้ำในช่วงฤดูฝนของภาคใต้