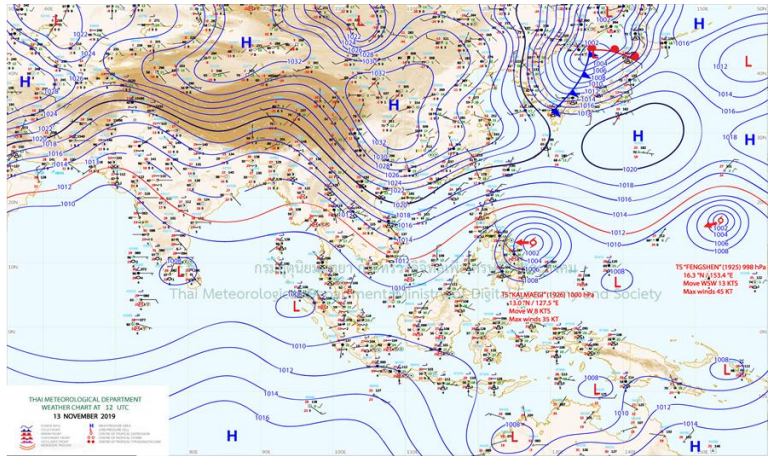
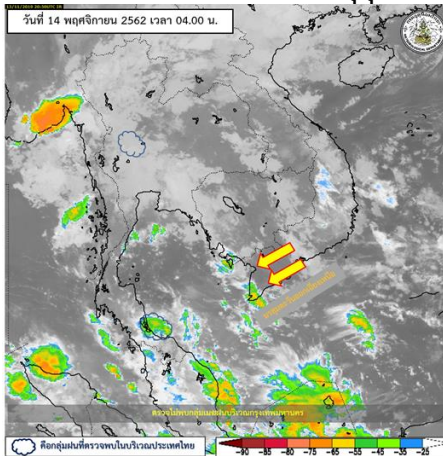




รายงานสรุปศูนย์ปฏิบัติการน้ำอัจฉริยะ
เรื่อง สถานการณ์น้ำและการเฝ้าระวัง
ประจำวันพฤหัสบดีที่ 14 พฤศจิกายน พ.ศ. 2562

1. สภาพอากาศและปริมาณฝน

1.1 สภาพอากาศ (กรมอุตุนิยมวิทยา)



บริเวณความกดอากาศสูงกำลังค่อนข้างแรงจากประเทศจีนแผ่ลงมา ปกคลุมภาคตะวันออกเฉียงเหนือ ภาคตะวันออก และทะเลจีนใต้ ลักษณะเช่นนี้ทำให้ภาคตะวันออกเฉียงเหนือมีอากาศเย็นกับมีลมแรง อุณหภูมิจะลดลง และคาดว่าจะแผ่ลงมาปกคลุมภาคกลาง และภาคเหนือในวันนี้ ลักษณะเช่นนี้ทำให้บริเวณภาคเหนือ และภาคกลาง มีฝนเกิดขึ้นในระยะแรก สำหรับมรสุมตะวันออกเฉียงเหนือที่พัดปกคลุมอ่าวไทย และภาคใต้ มีกำลังแรงขึ้น ลักษณะเช่นนี้ทำให้ภาคใต้มีฝนตกหนักบางพื้นที่ อนึ่งประกาศกรมอุตุนิยมวิทยา"อากาศหนาวเย็นบริเวณประเทศไทยตอนบน และฝนตกหนักบริเวณภาคใต้ (มีผลกระทบจนถึงวันที่ 15 พฤศจิกายน 2562) บริเวณความกดอากาศสูงกำลังค่อนข้างแรงจากประเทศจีนได้แผ่ลงมาปกคลุมภาคตะวันออกเฉียงเหนือ ภาคตะวันออก และทะเลจีนใต้แผ่ลงมาปกคลุมประเทศไทยตอนบนในช่วงวันที่ 14-15 พ.ย. 62 ทำให้บริเวณดังกล่าวมีฝนฟ้าคะนองเกิดขึ้นในระยะแรก หลังจากนั้นอุณหภูมิจะลดลง สำหรับมรสุมตะวันออกเฉียงเหนือที่พัดปกคลุมอ่าวไทยและภาคใต้จะมีกำลังแรงขึ้นทำให้ภาคใต้มีฝนตกหนักบางพื้นที่

1.2 สภาพฝน

ปริมาณฝนสูงสุด 5 อันดับ จากกรมอุตุนิยมวิทยา เวลา 07.00 น. วันที่ 13 พ.ย.62 ถึง เวลา 07.00 น. วันที่ 14 พ.ย.62 ตามลำดับ ดังนี้

1. อ.สะเดา จ.สงขลา	วัดปริมาณฝนได้	30.1	มม.
2. อ.เมือง จ.ตาก	วัดปริมาณฝนได้	25.2	มม.
3. อ.เมือง จ.กำแพงเพชร	วัดปริมาณฝนได้	9.9	มม.
4. อ.เมือง จ.นครพนม	วัดปริมาณฝนได้	7.6	มม.
5. อ.เมือง จ.ตรัง	วัดปริมาณฝนได้	7.2	มม.



2. สถานการณ์น้ำท่าและสภาพน้ำในอ่างเก็บน้ำ

2.1 สถานการณ์น้ำท่าในลุ่มน้ำต่างๆ (14 พ.ย.62 เวลา 06.00 น.)

แม่น้ำ	สถานี	ที่ตั้งสถานี	ที่ตั้ง	ความจุ	ระดับน้ำ	ปริมาณน้ำ		ค่า(-) สูง(+) กว่าตลิ่ง	อยู่ใน เกณฑ์	แนวโน้ม	
						วันนี้	เมื่อวาน				
			ม.	ม. ³ /วิ.	ม.	ม. ³ /วิ.	ม. ³ /วิ.				
1. ปิง	P.1	สะพานวรรัฐ อำเภอเมือง	จังหวัดเชียงใหม่	3.70	445	1.51	46.30	17.00	-2.19	น้อย	เพิ่มขึ้น
	P.7A	สะพานบ้านห้วยยาง อำเภอเมือง	จังหวัดกำแพงเพชร	5.34	3,000	0.39	99.60	85.90	-4.95	น้อย	เพิ่มขึ้น
	P.17	บ้านท่าจี้ อำเภอบรรพตพิสัย	จังหวัดนครสวรรค์	39.80	2,990	34.42	67.00	74.00	-5.38	น้อย	ลดลง
2. วัง	W.1C	สะพานเสตุวารี อำเภอเมือง	จังหวัดลำปาง	5.20	651	-0.13	1.31	4.70	-5.33	น้อย	ทรงตัว
	W.4A	บ้านวังมัน อำเภอสามเงา	จังหวัดตาก	8.00	700	0.70	12.77	11.39	-7.30	น้อย	เพิ่มขึ้น
3. ยม	Y.1C	สะพานบ้านน้ำโค้ง อำเภอเมือง	จังหวัดแพร่	8.20	993	0.31	12.45	14.70	-7.89	น้อย	ลดลง
4. น่าน	N.1	หน้าสำนักงานป่าไม้ อำเภอเมือง	จังหวัดน่าน	7.00	1,217	0.12	25.60	26.30	-6.88	น้อย	ลดลง
	N.5A	สะพานเอกาทศรถ อำเภอเมือง	จังหวัดพิษณุโลก	10.37	1,365	1.50	145.60	108.60	-8.87	น้อย	เพิ่มขึ้น
	N.67	สะพานบ้านเกลยไชย อำเภอชุมแสง	จังหวัดนครสวรรค์	28.30	1,579	19.01	135.00	138.00	-9.29	น้อย	ลดลง
5. เจ้าพระยา	C.2	ค่ายจิรประวัติ อำเภอเมือง	จังหวัดนครสวรรค์	26.20	3,590	17.40	232.00	250.00	-8.80	น้อย	ลดลง
	C.13	ท้ายเขื่อนเจ้าพระยา อำเภอสรรพยา	จังหวัดชัยนาท	16.34	2,840	5.51	70.00	70.00	-10.83	น้อย	ทรงตัว
6. ป่าสัก	S.28	ท้ายเขื่อนป่าสักชลสิทธิ์ อำเภอพัฒนานิคม	จังหวัดลพบุรี	31.46	1,175	17.09	13.00	13.00	-14.37	น้อย	ทรงตัว
7. มูล	M.7	สะพานเสรีประชาธิปไตย อำเภอเมือง	จังหวัดอุบลราชธานี	7.00	2,300	2.71	34.71	34.71	-4.29	น้อย	ทรงตัว
8. ชี	E.20A	บ้านบ้านฟ้าหยาด อำเภอห้วยซ้อย	จังหวัดยโสธร	10.00	1,105	4.34	32.00	33.50	-5.66	น้อย	ลดลง
	B.9	บ้านสาระเห็ด อำเภอท่ายาง	จังหวัดเพชรบุรี	6.60	355	2.75	23.75	23.75	-3.85	น้อย	ทรงตัว
	B.6A	สะพานท่าเกวียน อำเภอแก่งกระจาน	จังหวัดเพชรบุรี	6.00	260	0.69	1.45	1.35	-5.31	น้อย	เพิ่มขึ้น
9. เพชรบุรี	B.15	สะพานเทศบาล อำเภอเมือง	จังหวัดเพชรบุรี	5.40	150	0.48	1.20	2.94	-4.92	น้อย	ลดลง
	X.44	คลองอูตะเภา อำเภอหาดใหญ่	จังหวัดสงขลา	7.40	530	1.57	62.65	108.50	-5.83	น้อย	ทรงตัว
10. ทะเลสาบสงขลา	X.170	บ้านคลองลำ อำเภอศรีนครินทร์	จังหวัดพัทลุง	25.20	290	20.97	20.10	18.90	-4.23	น้อย	ทรงตัว
11. ภาคใต้ฝั่งตะวันออก	X.180	สะพานเทศบาล อำเภอเมือง	จังหวัดชุมพร	3.80	199	0.79	44.60	41.00	-3.01	น้อย	ทรงตัว
	X.119A	สะพานสันต อำเภอสุโขทัย	จังหวัดนครราชสีมา	8.20	204	6.27	98.80	100.80	-1.93	น้อย	ทรงตัว
	X.53A	คลองชุมพร อำเภอเมือง	จังหวัดชุมพร	9.30	161	2.63	5.30	5.60	-6.67	น้อย	ทรงตัว
	X.212	คลองหลังสวน อำเภอหลังสวน	จังหวัดชุมพร	6.00	1,460	0.22	108.20	119.20	-5.78	น้อย	ทรงตัว
12. ภาคใต้ฝั่งตะวันตก	X.186	คลองตะกั่วป่า อำเภอตะกั่วป่า	จังหวัดพังงา	4.40	757	-0.60	28.00	27.50	-5.00	น้อย	ทรงตัว
	X.234	บ้านป่าหมาก อำเภอเมือง	จังหวัดตรัง	6.40	445	2.33	118.80	149.40	-4.07	น้อย	ทรงตัว

2.2 สภาพน้ำในอ่างเก็บน้ำขนาดใหญ่ (ข้อมูล วันที่ 14 พ.ย. 62)

ภาค อ่างเก็บน้ำเขื่อน	ความจุ ที่ รณศ. (ล้าน ม. ³)	ความจุ ที่ รณก. (ล้าน ม. ³)	ความจุน้ำ ใช้การ (ล้าน ม. ³)	ณ วันที่								ไหลลง วันนี้ (ล้าน ม. ³)	ระบาย วันนี้ (ล้าน ม. ³)
				ปี2561		ปี2562							
				ปริมาตร (ล้าน ม. ³)	% รณก.	ปริมาตร (ล้าน ม. ³)	% รณก.	ปริมาตรใช้การ (ล้าน ม. ³)	% รณก.	% ใช้การ			
เหนือ													
ภูมิพล*	13,462	13,462	9,662	9,788	73	5,888	44	2,088	16	22	9.40	10.00	
สิริกิติ์*	10,508	9,510	6,660	8,265	87	5,225	55	2,375	25	36	6.94	12.08	
แม่จันทสมบุรณ์ชล	323	265	253	258	97	156	59	144	54	57	0.15	0.08	
แม่กวางอุดมธารา	295	263	249	133	50	70	27	56	21	23	0.27	0.08	
กัวลม	106	106	103	99	93	54	50	50	47	49	0.83	0.47	
กัวคองหมา	209	170	164	188	111	113	66	106	63	65	0.10	0.10	
แควน้อยบำรุงแดน	1,080	939	896	733	78	487	52	444	47	50	0.30	1.12	
แม่มอก	110	110	94	47	42	37	33	21	19	22	0.17	0.17	
ตะวันออกเฉียงเหนือ													
ห้วยหลวง	136	136	129	71	52	71	52	64	47	50	0.00	0.19	
น้ำอูน	780	520	475	455	87	304	58	259	50	54	0.21	0.21	
น้ำพุง*	200	165	157	128	78	90	55	82	50	52	0.08	0.00	
จุฬารักษ์*	181	164	127	111	68	50	31	13	8	10	0.01	0.00	
อุบลรัตน์*	4,640	2,431	1,850	839	35	567	23	-14	-1	-1	0.00	0.65	
ลำปาว	2,450	1,980	1,880	1,223	62	1,568	79	1,468	74	78	1.45	1.45	
ลำตะคอง	445	314	292	264	84	172	55	149	47	51	0.00	0.17	
ลำพระเพลิง	242	155	154	78	50	30	20	29	19	19	0.00	0.58	
มูลบন	350	141	134	71	51	51	36	44	32	33	0.02	0.02	
ลำแจะ	325	275	268	168	61	94	34	87	32	33	0.00	0.10	
ลำนางรอง	197	121	118	40	33	25	21	22	18	18	0.02	0.00	
สิรินธร*	1,966	1,966	1,135	1,362	69	1,837	93	1,005	51	89	0.91	0.00	
กลาง													
ป่าสักชลสิทธิ์	960	960	957	728	76	325	34	322	34	34	0.60	0.27	
ทับเสลา	190	160	143	61	38	37	23	20	13	14	0.08	0.00	
กระเดียน	390	299	259	93	31	63	21	23	8	9	0.00	0.02	
ตะวันตก													
ศรีนครินทร์*	18,770	17,745	7,480	16,426	93	15,500	87	5,235	30	70	3.89	15.00	
วชิราลงกรณ์*	11,000	8,860	5,848	7,694	87	7,619	86	4,607	52	79	5.08	14.95	
ตะวันออก													
ขุนด่านปราการชล	225	224	219	220	98	204	91	199	89	91	0.05	0.85	
คลองสิียด	450	420	390	386	92	144	34	114	27	29	0.00	0.00	
บางพระ	127	117	105	95	81	66	56	54	46	51	0.00	0.26	
หนองปลาไหล	206	164	150	166	101	94	58	81	49	54	0.08	0.00	
ประแสร์	322	295	275	274	93	142	48	122	41	44	0.00	0.12	
นฤปดินทรจินดา	338	295	276	287	97	274	93	254	86	92	0.08	0.53	
ใต้													
แก่งกระจาน	900	710	645	648	91	526	74	461	65	71	1.45	3.46	
ปราณบุรี	490	391	373	354	91	294	75	277	71	74	0.82	1.58	
ราชประภา*	6,144	5,639	4,287	4,798	85	3,868	69	2,516	45	59	3.08	5.62	
บางยาง*	1,590	1,454	1,178	962	66	900	62	624	43	53	7.55	4.97	

ต่ำกว่า 30 %
รวม 6 แห่ง

ตั้งแต่ 31 - 50%
รวม 9 แห่ง

ตั้งแต่ 51-80%
รวม 15 แห่ง

มากกว่า 80%
รวม 5 แห่ง



2.3 สภาพน้ำในอ่างเก็บน้ำ 4 เขื่อนหลักกลุ่มเจ้าพระยา (ข้อมูล วันที่ 14 พ.ย. 62)

สภาพน้ำในอ่างเก็บน้ำ ภูมิพล สิริกิติ์ แควน้อยฯ และป่าสักฯ วันที่ 14 พฤศจิกายน 2562

อ่างเก็บน้ำ	ปริมาณน้ำในอ่างฯ		ปริมาณน้ำใช้การได้		ปริมาณน้ำไหลลงอ่างฯ		ปริมาณน้ำระบาย		รับน้ำได้อีก
	ปี 2562	% ความจุ	ปริมาตรน้ำ	% ใช้การ	วันนี้	เมื่อวาน	วันนี้	เมื่อวาน	
ภูมิพล	5,888	44	2,088	22	9.40	7.31	10.00	10.00	7,574
สิริกิติ์	5,225	55	2,375	36	6.94	4.75	12.08	11.83	4,285
ภูมิพล+สิริกิติ์	11,113	48	4,463	27	16.34	12.06	22.08	21.83	11,859
แควน้อยฯ	487	52	444	50	0.30	0.60	1.12	1.12	452
ป่าสักชลสิทธิ์	325	34	322	34	0.60	0.00	0.27	0.27	635
รวมทั้งหมด	11,925	48	5,229	29	17.24	12.66	23.47	23.22	12,946

(หน่วย : ล้าน ลบ.ม.)

2.4 สถานการณ์น้ำลุ่มน้ำเจ้าพระยา

แม่น้ำปิง ปริมาณน้ำไหลผ่านที่สถานี P.17 อ.บรรพตพิสัย จ.นครสวรรค์ วัดได้ 67.00 ลบ.ม./วินาที (เมื่อวาน 74.00 ลบ.ม./วินาที) ต่ำกว่าตลิ่ง 5.38 เมตร มี**แนวโน้มลดลง**

แม่น้ำน่าน ปริมาณน้ำไหลผ่านที่สถานี N.67 อ.ชุมแสง จ.นครสวรรค์ วัดได้ 135.00 ลบ.ม./วินาที (เมื่อวาน 138.00 ลบ.ม./วินาที) ต่ำกว่าตลิ่ง 9.29 เมตร มี**แนวโน้มลดลง**

แม่น้ำเจ้าพระยา ปริมาณน้ำไหลผ่านที่สถานี C.2 อ.เมืองนครสวรรค์ วัดได้ 232.00 ลบ.ม./วินาที (เมื่อวาน 250.00 ลบ.ม./วินาที) ต่ำกว่าตลิ่ง 8.80 เมตร มี**แนวโน้มลดลง** และมีปริมาณน้ำไหลผ่านท้ายเขื่อนเจ้าพระยา (C.13) ในอัตรา 70.00 ลบ.ม./วินาที (เมื่อวาน 70.00 ลบ.ม./วินาที) ไหลผ่านสถานีวัดน้ำ C.29A อ.บางไทร มีปริมาณน้ำไหลผ่านเฉลี่ย 102.00 ลบ.ม./วินาที (เมื่อวาน 98.00 ลบ.ม./วินาที)

2.5 สภาพน้ำในอ่างเก็บน้ำขนาดกลาง (ข้อมูล วันที่ 14 พ.ย. 62)

ข้อมูลวันที่ 14 พฤศจิกายน 2562															
สรุปอ่างขนาดกลางที่มีปริมาตรในช่วง <=30 % และ >80 %															
<=30 %				31 - 50 %				>50-80%				>80 %			
ภาค	จำนวน	สขป.	จำนวน	ภาค	จำนวน	สขป.	จำนวน	ภาค	จำนวน	สขป.	จำนวน	ภาค	จำนวน	สขป.	จำนวน
เหนือ	24	1	6	เหนือ	21	1	4	เหนือ	21	1	3	เหนือ	9	1	2
		2	15			2	12			2	10			2	2
		3	1			3	2			3	1			3	1
		4	2			4	3			4	7			4	4
ตะวันออก เฉียงเหนือ	38	5	12	ตะวันออก เฉียงเหนือ	29	5	8	ตะวันออก เฉียงเหนือ	77	5	21	ตะวันออก เฉียงเหนือ	74	5	12
		6	8			6	9			6	21			6	14
		7	0			7	3			7	20			7	24
		8	18			8	9			8	15			8	24
ตะวันออก	4	9	4	ตะวันออก	10	9	10	ตะวันออก	15	9	15	ตะวันออก	22	9	22
กลาง	5	10	5	กลาง	7	10	5	กลาง	8	10	8	กลาง	2	10	1
		11	0			11	0			11	0			11	0
		12	0			12	2			12	0			12	1
ตะวันตก	1	13	1	ตะวันตก	0	13	0	ตะวันตก	4	13	4	ตะวันตก	2	13	2
ใต้	1	14	0	ใต้	10	14	4	ใต้	20	14	8	ใต้	8	14	5
		15	1			15	2			15	7			15	3
		16	0			16	4			16	4			16	0
		17	0			17	0			17	1			17	0
รวม	73	รวม	73	รวม	77	รวม	77	รวม	145	รวม	145	รวม	117	รวม	117

รวมทั้งหมด 412 แห่ง

2.6 การจัดสรรน้ำฤดูแล้ง

อ่างเก็บน้ำ	แผน (ล้าน ลบ.ม.)	ผลการจัดสรร (ล้าน ลบ.ม.)	คงเหลือ (ล้าน ลบ.ม.)
ทั่วประเทศ (14 พ.ย. 62)	17,699	1,286 (7%)	16,413 (93%)
เจ้าพระยา (4 เขื่อน) (14 พ.ย. 62)	4,000	366 (9%)	3,634 (91%)

3. วิเคราะห์สถานการณ์

3.1 คาดการณ์ปริมาณฝนจากแบบจำลองบรรยากาศของ กรมอุตุนิยมวิทยา (3วันล่วงหน้า)

- วันที่ 14 พ.ย. 62 (วันที่ 14 พ.ย.62 เวลา 07.00 น.- 15 พ.ย.62 เวลา 07.00 น.) มีฝนตกปานกลาง (10.1 มม.-35.0 มม.) บริเวณพื้นที่ จ.สุราษฎร์ธานี จ.พังงา จ.ตรัง จ.ยะลา และ จ.ปัตตานี มีฝนตกหนัก (35.1 มม.-90.0 มม.) บริเวณพื้นที่ จ. ประจวบคีรีขันธ์ จ.ชุมพร จ.นครศรีธรรมราช จ.สงขลา และ จ.นราธิวาส มีฝนตกหนักมาก (มากกว่า 90.0 มม.) บริเวณพื้นที่ จ.พัทลุง

- วันที่ 15 พ.ย. 62 (วันที่ 15 พ.ย.62 เวลา 07.00 น.- 16 พ.ย.62 เวลา 07.00 น.) มีฝนตกปานกลาง (10.1 มม.-35.0 มม.) บริเวณพื้นที่ จ.นครศรีธรรมราช จ.ตรัง จ.พัทลุง และ จ.สงขลา

- วันที่ 16 พ.ย. 62 (วันที่ 16 พ.ย.62 เวลา 07.00 น.- 17 พ.ย.62 เวลา 07.00 น.) มีฝนตกปานกลาง (10.1 มม.-35.0 มม.) บริเวณพื้นที่ จ.ชุมพร จ.สุราษฎร์ธานี จ.นครศรีธรรมราช และ จ.พัทลุง

3.2 คาดการณ์ปริมาณน้ำ (วันที่ 15 พ.ย. 62)

คาดการณ์ปริมาณน้ำไหลผ่านลุ่มน้ำปิงที่สถานี P.17 อ.บรรพตพิสัย จ.นครสวรรค์ จะมีปริมาณน้ำไหลผ่าน 65.00 ลบ.ม./วินาที มีแนวโน้มลดลง ส่วนลุ่มน้ำน่านที่สถานี N.67 อ.ชุมแสง จ.นครสวรรค์ จะมีปริมาณน้ำไหลผ่าน 125.00 ลบ.ม./วินาที มีแนวโน้มลดลง โดยจะทำให้ในลุ่มน้ำเจ้าพระยาที่สถานี C.2 อ.เมืองนครสวรรค์ จ.นครสวรรค์ จะมีปริมาณน้ำผ่าน 224.00 ลบ.ม./วินาที มีแนวโน้มลดลง

4. รายงานสถานการณ์ค่าความเค็ม (ข้อมูล วันที่ 14 พ.ย.62)

แม่น้ำ	สถานีเฝ้าระวัง	เกณฑ์เฝ้าระวัง (กรัม/ลิตร)	ค่าความเค็ม (กรัม/ลิตร)
เจ้าพระยา	ประปาสำแล	0.25	0.16
ปราจีน-บางปะกง	ปราจีนบุรี	2.00	0.03
ท่าจีน	ปากคลองจินดา	0.75	0.18
แม่กลอง	ปากคลองดำเนินสะดวก	2.00	0.13

5. สรุปผลการวิเคราะห์สถานการณ์

สภาพน้ำในอ่างเก็บน้ำขนาดใหญ่ที่มีปริมาณน้ำน้อยกว่าหรือเท่ากับ 30% ของความจุอ่างมีจำนวน 6 แห่ง อ่างเก็บน้ำขนาดใหญ่ที่มีปริมาณน้ำระหว่าง 30 - 50% ของความจุอ่าง มีจำนวน 9 แห่ง อ่างเก็บน้ำขนาดใหญ่ที่มีปริมาณน้ำตั้งแต่ 51-80% ของความจุอ่าง มีจำนวน 15 แห่ง และอ่างเก็บน้ำขนาดใหญ่ที่มีปริมาณน้ำมากกว่า 80% ของความจุอ่าง มีจำนวน 5 แห่ง

สภาพน้ำในอ่างเก็บน้ำขนาดกลางจำนวน 412 แห่ง วันที่ 14 พ.ย. 62 แบ่งได้ ดังนี้

- อ่างเก็บน้ำขนาดกลางที่มีปริมาณน้ำน้อยกว่าหรือเท่ากับ 30% มีจำนวน 73 แห่ง
- อ่างเก็บน้ำขนาดกลางที่มีปริมาณน้ำมากกว่า 30 – 50% มีจำนวน 77 แห่ง
- อ่างเก็บน้ำขนาดกลางที่มีปริมาณน้ำมากกว่า 50 – 80% มีจำนวน 145 แห่ง
- อ่างเก็บน้ำขนาดกลางที่มีปริมาณน้ำมากกว่า 80% มีจำนวน 117 แห่ง

อ่างเก็บน้ำส่วนใหญ่สามารถรองรับน้ำฝนที่จะตกไว้ได้ทั้งหมดที่มีปริมาณน้ำมากกว่าร้อยละ 100 ได้ให้เฝ้าระวังอย่างใกล้ชิดแล้ว

6. ข้อปฏิบัติ

1. สขป.1 – 13 พิจารณาบริหารจัดการน้ำในอ่างเก็บน้ำขนาดใหญ่ และขนาดกลาง เพื่อเก็บกักน้ำไว้ในฤดูแล้ง 2562/63 หรือระบายน้ำตามความจำเป็น
2. ให้ติดตามประกาศของกรมอุตุฯ วิทยาลัยทางไกลฯ และติดตามภาพรวมสถานการณ์น้ำพร้อมทั้งร่วมบูรณาการกับผู้ว่าราชการจังหวัด และหน่วยงานที่เกี่ยวข้อง
3. สำหรับอ่างเก็บน้ำขนาดกลางและขนาดใหญ่ที่มีปริมาณน้ำเก็บกักน้อยกว่า 30% ให้พิจารณาจัดสรรน้ำเฉพาะเพื่อการอุปโภค-บริโภค รักษาระบบนิเวศ และสำรองน้ำไว้ใช้ เป็นสำคัญสำหรับอ่างเก็บน้ำขนาดกลางและขนาดใหญ่ที่มีปริมาณน้ำเก็บกักน้อยกว่า 60% ให้บริหารจัดการน้ำหรือระบายน้ำตามแผนการจัดสรรน้ำอย่างระมัดระวังเพื่อลดความเสี่ยงจากการขาดแคลนน้ำ
4. สขป.14 สขป.15 สขป.16 และ สขป.17 ขอให้เจ้าหน้าที่คอยติดตามปริมาณฝนสะสมที่อาจตกในพื้นที่ พร้อมทั้งเตรียมความพร้อมด้านเครื่องจักร-เครื่องมือในพื้นที่ เพื่อการช่วยเหลือได้ทัน และหากเกิดน้ำไหลล้นลำน้ำต่างๆ ให้ดำเนินการแจ้งเตือนผู้เกี่ยวข้องเคลื่อนย้ายสิ่งของให้ทันเหตุการณ์ รวมถึงพิจารณาบริหารจัดการน้ำในอ่างเก็บน้ำให้อยู่ในเกณฑ์เก็บกักของโค้งปฏิบัติการอ่างเก็บน้ำ (Rule Curve) หรือต่ำกว่า 80% ของความจุอ่างเก็บน้ำ เพื่อรองรับปริมาณน้ำไหลเข้าอ่างเก็บน้ำในช่วงฤดูฝนของภาคใต้