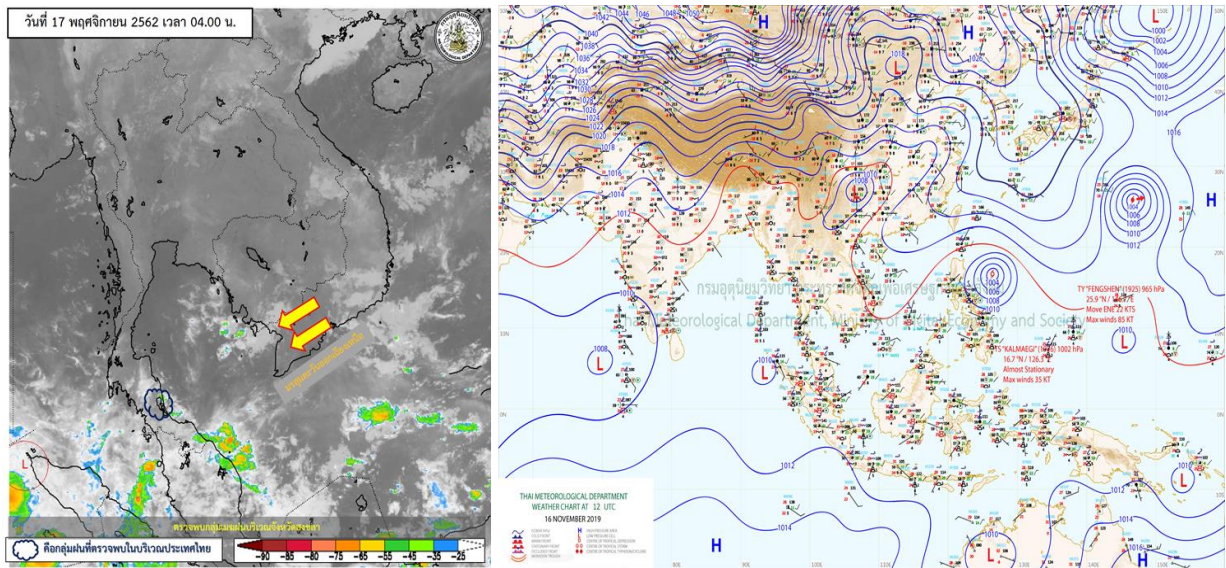




รายงานสรุปศูนย์ปฏิบัติการน้ำอัจฉริยะ  
เรื่อง สถานการณ์น้ำและการเฝ้าระวัง  
ประจำวันอาทิตย์ที่ 17 พฤศจิกายน พ.ศ. 2562

## 1. สภาพอากาศและปริมาณฝน

### 1.1 สภาพอากาศ (กรมอุตุนิยมวิทยา)



บริเวณความกดอากาศสูงที่ปกคลุมประเทศไทยตอนบน มีกำลังอ่อน ลักษณะเช่นนี้ทำให้ประเทศไทยตอนบน มีอุณหภูมิสูงขึ้นกับมีหมอกในตอนเช้า สำหรับมรสุมตะวันออกเฉียงเหนือที่พัดปกคลุมอ่าวไทยและภาคใต้ มีกำลังอ่อนลง ลักษณะเช่นนี้ทำให้บริเวณดังกล่าวมีฝนลดลง

### 1.2 สภาพฝน

**ปริมาณฝนสูงสุด 5 อันดับ** จากกรมอุตุนิยมวิทยา เวลา 07.00 น. วันที่ 16 พ.ย.62 ถึง เวลา 07.00 น. วันที่ 17 พ.ย.62 ตามลำดับ ดังนี้

1. อ.กลาง จ.ภูเก็ต	วัดปริมาณฝนได้	22.7	มม.
2. อ.เมือง จ.สงขลา	วัดปริมาณฝนได้	21.5	มม.
3. อ.เมือง จ.นครศรีธรรมราช	วัดปริมาณฝนได้	15.0	มม.
4. อ.ฉวาง จ.นครศรีธรรมราช	วัดปริมาณฝนได้	11.7	มม.
5. อ.เกาะลันตา จ.กระบี่	วัดปริมาณฝนได้	1.6	มม.

## 2. สถานการณ์น้ำท่าและสภาพน้ำในอ่างเก็บน้ำ

### 2.1 สถานการณ์น้ำท่าในลุ่มน้ำต่างๆ (17 พ.ย.62 เวลา 06.00 น.)

แม่น้ำ	สถานี	ที่ตั้งสถานี	ตลิ่ง	ความจุ	ระดับน้ำ	ปริมาณน้ำ		ต่ำ(-) สูง(+) กว่าตลิ่ง	อยู่ใน เกณฑ์	แนวโน้ม
						วันนี้	เมื่อวาน			
			ม.	ม. <sup>3</sup> / วิ.	ม.	ม. <sup>3</sup> / วิ.	ม. <sup>3</sup> / วิ.			
1. ปิง	P.1	สะพานนารัฐ อำเภอเมือง จังหวัดเชียงใหม่	3.70	445	1.45	38.50	43.70	-2.25	น้อย	ลดลง
ปิง	P.7A	สะพานบ้านห้วยยาง อำเภอเมือง จังหวัดกำแพงเพชร	5.34	3,000	0.41	105.20	88.60	-4.93	น้อย	เพิ่มขึ้น
ปิง	P.17	บ้านท่าจั่ว อำเภอบรรพตพิสัย จังหวัดนครสวรรค์	39.80	2,990	34.37	61.00	69.00	-5.43	น้อย	ลดลง
2. วัง	W.1C	สะพานเสตุวารี อำเภอเมือง จังหวัดลำปาง	5.20	651	-0.15	1.25	2.50	-5.35	น้อย	ทรงตัว
วัง	W.4A	บ้านวังหมื่น อำเภอสามเงา จังหวัดตาก	8.00	700	0.64	11.39	13.27	-7.36	น้อย	ลดลง
3. ยม	Y.1C	สะพานบ้านน้ำโค้ง อำเภอเมือง จังหวัดแพร่	8.20	993	0.26	10.52	10.89	-7.94	น้อย	ลดลง
4. น่าน	N.1	หน้าสำนักงานป่าไม้ อำเภอเมือง จังหวัดน่าน	7.00	1,217	0.08	22.96	24.20	-6.92	น้อย	ลดลง
น่าน	N.5A	สะพานเอกาทศรถ อำเภอเมือง จังหวัดพิษณุโลก	10.37	1,365	1.58	157.60	148.50	-8.79	น้อย	เพิ่มขึ้น
น่าน	N.67	สะพานบ้านเกษไชย อำเภอชุมแสง จังหวัดนครสวรรค์	28.30	1,579	19.28	157.00	152.00	-9.02	น้อย	เพิ่มขึ้น
5. เจ้าพระยา	C.2	ค่ายจิรประวัติ อำเภอเมือง จังหวัดนครสวรรค์	26.20	3,590	17.48	245.00	243.00	-8.72	น้อย	เพิ่มขึ้น
เจ้าพระยา	C.13	ท้ายเขื่อนเจ้าพระยา อำเภอสรรพยา จังหวัดชัยนาท	16.34	2,840	5.51	70.00	70.00	-10.83	น้อย	ทรงตัว
6. ป่าสัก	S.28	ท้ายเขื่อนป่าสักชลสิทธิ์ อำเภอพัฒนานิคม จังหวัดลพบุรี	31.46	1,175	17.09	13.00	13.00	-14.37	น้อย	ทรงตัว
7. มูล	M.7	สะพานเสรีประชาธิปไตย อำเภอเมือง จังหวัดอุบลราชธานี	7.00	2,300	2.73	35.13	34.92	-4.27	น้อย	เพิ่มขึ้น
8. ซี	E.20A	บ้านบ้านฟ้าหยาด อำเภอมหาชนะชัย จังหวัดยโสธร	10.00	1,105	4.34	32.00	31.50	-5.66	น้อย	เพิ่มขึ้น
9. เพชรบุรี	B.9	บ้านสาระเห็ด อำเภอท่ายาง จังหวัดเพชรบุรี	6.60	355	2.77	24.25	24.00	-3.83	น้อย	เพิ่มขึ้น
เพชรบุรี	B.6A	สะพานท่าเกวียน อำเภอแก่งกระจาน จังหวัดเพชรบุรี	6.00	260	0.68	1.40	1.30	-5.32	น้อย	เพิ่มขึ้น
เพชรบุรี	B.15	สะพานเทศบาล อำเภอเมือง จังหวัดเพชรบุรี	5.40	150	0.52	1.82	2.46	-4.88	น้อย	ลดลง
10. ทะเลสาบสงขลา	X.44	คลองอุตะเถา อำเภอหาดใหญ่ จังหวัดสงขลา	7.40	530	1.63	65.35	73.45	-5.77	น้อย	ทรงตัว
ทะเลสาบสงขลา	X.170	บ้านคลองลำ อำเภอศรีนครินทร์ จังหวัดพัทลุง	25.20	290	20.94	19.20	19.50	-4.26	น้อย	ทรงตัว
11. ภาคใต้ฝั่งตะวันออก	X.180	สะพานเทศบาล อำเภอเมือง จังหวัดชุมพร	3.80	199	0.60	37.00	44.60	-3.20	น้อย	ทรงตัว
ภาคใต้ฝั่งตะวันออก	X.119A	สะพานลั่นตุ อำเภอสุโขทัย-โก-ลก จังหวัดนครราชสีมา	8.20	204	5.89	83.60	92.80	-2.31	น้อย	ทรงตัว
ภาคใต้ฝั่งตะวันออก	X.53A	คลองชุมพร อำเภอเมือง จังหวัดชุมพร	9.30	161	2.60	5.00	5.50	-6.70	น้อย	ทรงตัว
ภาคใต้ฝั่งตะวันออก	X.212	คลองหลังสวน อำเภอหลังสวน จังหวัดชุมพร	6.00	1,460	0.01	87.00	114.80	-5.99	น้อย	ทรงตัว
12. ภาคใต้ฝั่งตะวันตก	X.186	คลองตะกั่วป่า อำเภอตะกั่วป่า จังหวัดพังงา	4.40	757	-0.61	27.50	32.00	-5.01	น้อย	ทรงตัว
ภาคใต้ฝั่งตะวันตก	X.234	บ้านป่าหมาก อำเภอเมือง จังหวัดตรัง	6.40	445	1.74	86.00	96.50	-4.66	น้อย	ทรงตัว

## 2.2 สภาพน้ำในอ่างเก็บน้ำขนาดใหญ่ (ข้อมูล วันที่ 16 พ.ย. 62)

ภาค อ่างเก็บน้ำเขื่อน	ความจุ ที่ รณศ. (ล้าน ม. <sup>3</sup> )	ความจุ ที่ รณก. (ล้าน ม. <sup>3</sup> )	ความจุน้ำ ใช้การ (ล้าน ม. <sup>3</sup> )	ณ วันที่							ไหลลง วันนี้ (ล้าน ม. <sup>3</sup> )	ระบาย วันนี้ (ล้าน ม. <sup>3</sup> )
				ปี2561		ปี2562						
				ปริมาตร (ล้าน ม. <sup>3</sup> )	% รณก.	ปริมาตร (ล้าน ม. <sup>3</sup> )	% รณก.	ปริมาตรใช้การ (ล้าน ม. <sup>3</sup> )	% รณก.	ใช้การ		
<b>เหนือ</b>												
ภูมิพล*	13,462	13,462	9,662	9,772	73	5,876	44	2,076	15	21	2.51	10.00
สิริกิติ์*	10,508	9,510	6,660	8,234	87	5,198	55	2,348	25	35	3.05	12.03
แม่จตุรมบูรณชล	323	265	253	260	98	157	59	144	55	57	0.18	0.00
แม่กวางอุดมธารา	295	263	249	134	51	71	27	57	22	23	0.25	0.09
กัวลม	106	106	103	101	95	54	51	51	48	49	0.53	0.26
กัวคองหมา	209	170	164	190	112	113	66	107	63	65	0.00	0.00
แควน้อยบำรุงแดน	1,080	939	896	732	78	486	52	443	47	49	0.60	1.12
แม่มอก	110	110	94	47	43	37	33	21	19	22	0.15	0.15
<b>ตะวันออกเฉียงเหนือ</b>												
ห้วยหลวง	136	136	129	70	52	70	51	63	47	49	0.00	0.22
น้ำอูน	780	520	475	454	87	303	58	258	50	54	0.22	0.22
น้ำพุง*	200	165	157	128	77	90	55	82	50	52	0.08	0.00
จุฬารักษ์*	181	164	127	113	69	50	31	13	8	10	0.00	0.00
อุบลรัตน์*	4,640	2,431	1,850	837	34	562	23	-19	-1	-1	0.13	0.66
ลำปาว	2,450	1,980	1,880	1,221	62	1,565	79	1,465	74	78	1.56	1.56
ลำตะคอง	445	314	292	264	84	171	54	148	47	51	0.21	0.26
ลำพระเพลิง	242	155	154	78	50	28	18	27	17	17	0.00	0.72
มูลบน	350	141	134	71	51	51	36	44	32	33	0.06	0.02
ลำตะเซ	325	275	268	168	61	94	34	87	32	32	0.11	0.03
ลำนางรอง	197	121	118	40	33	25	21	22	18	18	0.03	0.00
สิรินธร*	1,966	1,966	1,135	1,360	69	1,837	93	1,005	51	89	0.91	0.00
<b>กลาง</b>												
ป่าสักชลสิทธิ์	960	960	957	720	75	321	33	318	33	33	0.00	0.69
ทับเสลา	190	160	143	61	38	38	24	21	13	14	0.08	0.00
กระเสียว	390	299	259	91	30	63	21	23	8	9	0.00	0.02
<b>ตะวันตก</b>												
ศรีนครินทร์*	18,770	17,745	7,480	16,418	93	15,469	87	5,204	29	70	6.22	15.03
วชิราลงกรณ์*	11,000	8,860	5,848	7,672	87	7,580	86	4,568	52	78	5.15	14.99
<b>ตะวันออก</b>												
ขุนด่านปราการชล	225	224	219	218	97	202	90	197	88	90	0.06	0.85
คลองสิียด	450	420	390	385	92	144	34	114	27	29	0.00	0.13
บางพระ	127	117	105	95	81	66	56	54	46	51	0.10	0.26
หนองปลาไหล	206	164	150	166	101	93	56	79	48	53	0.77	0.00
ประแสร์	322	295	275	272	92	141	48	121	41	44	0.00	0.12
นฤปดินทรจินดา	338	295	276	286	97	271	92	251	85	91	0.08	1.05
<b>ใต้</b>												
แก่งกระจาน	900	710	645	648	91	520	73	455	64	71	1.04	3.46
ปราณบุรี	490	391	373	356	91	293	75	275	70	74	1.11	1.58
ราชประภา*	6,144	5,639	4,287	4,795	85	3,859	68	2,508	44	58	6.91	8.02
บางลง*	1,590	1,454	1,178	958	66	905	62	629	43	53	5.56	5.05

ต่ำกว่า 30 %  
รวม 6 แห่ง

ตั้งแต่ 31 - 50%  
รวม 8 แห่ง

ตั้งแต่ 51-80%  
รวม 16 แห่ง

มากกว่า 80%  
รวม 5 แห่ง



## 2.3 สภาพน้ำในอ่างเก็บน้ำ 4 เขื่อนหลักกลุ่มเจ้าพระยา (ข้อมูล วันที่ 17 พ.ย. 62)

สภาพน้ำในอ่างเก็บน้ำ ภูมิพล สิริกิติ์ แควน้อยฯ และป่าสักฯ วันที่ 17 พฤศจิกายน 2562

อ่างเก็บน้ำ	ปริมาณน้ำในอ่างฯ		ปริมาณน้ำใช้การได้		ปริมาณน้ำไหลลงอ่างฯ		ปริมาณน้ำระบาย		รับน้ำได้อีก
	ปี 2562	% ความจุ	ปริมาณน้ำ	% ใช้การ	วันนี้	เมื่อวาน	วันนี้	เมื่อวาน	
ภูมิพล	5,876	44	2,076	21	2.51	7.25	10.00	10.00	7,586
สิริกิติ์	5,198	55	2,348	35	3.05	4.90	12.03	11.97	4,312
ภูมิพล+สิริกิติ์	11,073	48	4,423	27	5.56	12.15	22.03	21.97	11,899
แควน้อยฯ	486	52	443	49	0.60	0.60	1.12	1.12	453
ป่าสักชลสิทธิ์	321	33	318	33	0.00	0.00	0.69	0.70	639
<b>รวมทั้งหมด</b>	<b>11,880</b>	<b>48</b>	<b>5,184</b>	<b>29</b>	<b>6.16</b>	<b>12.75</b>	<b>23.84</b>	<b>23.79</b>	<b>12,991</b>

(หน่วย : ล้าน ลบ.ม.)

## 2.4 สถานการณ์น้ำลุ่มน้ำเจ้าพระยา

**แม่น้ำปิง** ปริมาณน้ำไหลผ่านที่สถานี P.17 อ.บรรพตพิสัย จ.นครสวรรค์ วัดได้ 61.00 ลบ.ม./วินาที (เมื่อวาน 69.00 ลบ.ม./วินาที) ต่ำกว่าตลิ่ง 4.43 เมตร มี**แนวโน้มลดลง**

**แม่น้ำน่าน** ปริมาณน้ำไหลผ่านที่สถานี N.67 อ.ชุมแสง จ.นครสวรรค์ วัดได้ 157.00 ลบ.ม./วินาที (เมื่อวาน 152.00 ลบ.ม./วินาที) ต่ำกว่าตลิ่ง 9.02 เมตร มี**แนวโน้มเพิ่มขึ้น**

**แม่น้ำเจ้าพระยา** ปริมาณน้ำไหลผ่านที่สถานี C.2 อ.เมืองนครสวรรค์ วัดได้ 245.00 ลบ.ม./วินาที (เมื่อวาน 243.00 ลบ.ม./วินาที) ต่ำกว่าตลิ่ง 8.72 เมตร มี**แนวโน้มเพิ่มขึ้น** และมีปริมาณน้ำไหลผ่านท้ายเขื่อนเจ้าพระยา (C.13) ในอัตรา 70.00 ลบ.ม./วินาที (เมื่อวาน 70.00 ลบ.ม./วินาที) ไหลผ่านสถานีวัดน้ำ C.29A อ.บางไทร มีปริมาณน้ำไหลผ่านเฉลี่ย 102.00 ลบ.ม./วินาที (เมื่อวาน 100.00 ลบ.ม./วินาที)

## 2.5 สภาพน้ำในอ่างเก็บน้ำขนาดกลาง (ข้อมูล วันที่ 17 พ.ย. 62)

ข้อมูลวันที่ 17 พฤศจิกายน 2562															
สรุปอ่างขนาดกลางที่มีปริมาณในเข่ง <=30 % และ >80 %															
<=30 %				31 - 50 %				>50-80%				>80 %			
ภาค	จำนวน	สขป.	จำนวน	ภาค	จำนวน	สขป.	จำนวน	ภาค	จำนวน	สขป.	จำนวน	ภาค	จำนวน	สขป.	จำนวน
เหนือ	24	1	6	เหนือ	22	1	4	เหนือ	20	1	3	เหนือ	9	1	2
		2	15			2	13			2	9			2	2
		3	1			3	2			3	1			3	1
		4	2			4	3			4	7			4	4
ตะวันออกเฉียงเหนือ	38	5	12	ตะวันออกเฉียงเหนือ	32	5	9	ตะวันออกเฉียงเหนือ	74	5	20	ตะวันออกเฉียงเหนือ	74	5	12
		6	8			6	10			6	20			6	14
		7	0			7	4			7	19			7	24
		8	18			8	9			8	15			8	24
ตะวันออก	4	9	4	ตะวันออก	10	9	10	ตะวันออก	15	9	15	ตะวันออก	22	9	22
กลาง	5	10	5	กลาง	7	10	5	กลาง	8	10	8	กลาง	2	10	1
		11	0			11	0			11	0			11	0
		12	0			12	2			12	0			12	1
ตะวันตก	1	13	1	ตะวันตก	0	13	0	ตะวันตก	4	13	4	ตะวันตก	2	13	2
ใต้	1	14	0	ใต้	10	14	4	ใต้	19	14	7	ใต้	9	14	6
		15	1			15	2			15	7			15	3
		16	0			16	4			16	4			16	0
		17	0			17	0			17	1			17	0
<b>รวม</b>	<b>73</b>	<b>รวม</b>	<b>73</b>	<b>รวม</b>	<b>81</b>	<b>รวม</b>	<b>81</b>	<b>รวม</b>	<b>140</b>	<b>รวม</b>	<b>140</b>	<b>รวม</b>	<b>118</b>	<b>รวม</b>	<b>118</b>

รวมทั้งหมด 412 แห่ง



## 2.6 การจัดสรรน้ำฤดูแล้ง

อ่างเก็บน้ำ	แผน (ล้าน ลบ.ม.)	ผลการจัดสรร (ล้าน ลบ.ม.)	คงเหลือ (ล้าน ลบ.ม.)
ทั่วประเทศ (17 พ.ย. 62)	17,699	1,560 (9%)	16,139 (91%)
เจ้าพระยา (4 เขื่อน) (17 พ.ย. 62)	4,000	455 (11%)	3,545 (89%)

### 3. วิเคราะห์สถานการณ์

#### 3.1 คาดการณ์ปริมาณฝนจากแบบจำลองบรรยากาศของ กรมอุตุนิยมวิทยา (3วันล่วงหน้า)

- วันที่ 17 พ.ย. 62 (วันที่ 17 พ.ย.62 เวลา 07.00 น.– 18 พ.ย.62 เวลา 07.00 น.) มีฝนตกปานกลาง (10.1 มม.-35.0 มม.) บริเวณพื้นที่จังหวัดพัทลุง สงขลา ยะลา และนราธิวาส

- วันที่ 18 พ.ย. 62 (วันที่ 18 พ.ย.62 เวลา 07.00 น.– 19 พ.ย.62 เวลา 07.00 น.) มีฝนตกปานกลาง (10.1 มม.-35.0 มม.) บริเวณพื้นที่จังหวัดชุมพร สุราษฎร์ธานี นครศรีธรรมราช ภูเก็ต พัทลุง สงขลา สตูล ปัตตานี นราธิวาส พังงา สตูล และยะลา

- วันที่ 19 พ.ย. 62 (วันที่ 19 พ.ย.62 เวลา 07.00 น.– 20 พ.ย.62 เวลา 07.00 น.) มีฝนตกปานกลาง (10.1 มม.-35.0 มม.) บริเวณพื้นที่จังหวัดชุมพร สุราษฎร์ธานี ตรัง สงขลา กระบี่ นครศรีธรรมราช ปัตตานี และนราธิวาส มีฝนตกหนัก (35.1-90.0 มม.) บริเวณพื้นที่จังหวัดพัทลุง

#### 3.2 คาดการณ์ปริมาณน้ำ (วันที่ 18 พ.ย. 62)

คาดการณ์ปริมาณน้ำไหลผ่านลุ่มน้ำปิงที่สถานี P.17 อ.บรรพตพิสัย จ.นครสวรรค์ จะมีปริมาณน้ำไหลผ่าน 60.00 ลบ.ม./วินาที มีแนวโน้มลดลง ส่วนลุ่มน้ำน่านที่สถานี N.67 อ.ชุมแสง จ.นครสวรรค์ จะมีปริมาณน้ำไหลผ่าน 161.00 ลบ.ม./วินาที มีแนวโน้มเพิ่มขึ้น โดยจะทำให้ในลุ่มน้ำเจ้าพระยาที่สถานี C.2 อ.เมืองนครสวรรค์ จ.นครสวรรค์ จะมีปริมาณน้ำผ่าน 248.00 ลบ.ม./วินาที มีแนวโน้มเพิ่มขึ้น

### 4. รายงานสถานการณ์ค่าความเค็ม (ข้อมูล วันที่ 17 พ.ย.62)

แม่น้ำ	สถานีเฝ้าระวัง	เกณฑ์เฝ้าระวัง (กรัม/ลิตร)	ค่าความเค็ม (กรัม/ลิตร)
เจ้าพระยา	ประปาสำแล	0.25	0.16
ปราจีน-บางปะกง	ปราจีนบุรี	2.00	0.03
ท่าจีน	ปากคลองจินดา	0.75	0.18
แม่กลอง	ปากคลองดำเนินสะดวก	2.00	0.13

## 5. สรุปผลการวิเคราะห์สถานการณ์

สภาพน้ำในอ่างเก็บน้ำขนาดใหญ่ที่มีปริมาณน้ำน้อยกว่าหรือเท่ากับ 30% ของความจุอ่างมีจำนวน 6 แห่ง อ่างเก็บน้ำขนาดใหญ่ที่มีปริมาณน้ำระหว่าง 30 - 50% ของความจุอ่าง มีจำนวน 8 แห่ง อ่างเก็บน้ำขนาดใหญ่ที่มีปริมาณน้ำตั้งแต่ 51-80% ของความจุอ่าง มีจำนวน 16 แห่ง และอ่างเก็บน้ำขนาดใหญ่ที่มีปริมาณน้ำมากกว่า 80% ของความจุอ่าง มีจำนวน 5 แห่ง

สภาพน้ำในอ่างเก็บน้ำขนาดกลางจำนวน 412 แห่ง วันที่ 17 พ.ย. 62 แบ่งได้ ดังนี้

- อ่างเก็บน้ำขนาดกลางที่มีปริมาณน้ำน้อยกว่าหรือเท่ากับ 30% มีจำนวน 73 แห่ง
- อ่างเก็บน้ำขนาดกลางที่มีปริมาณน้ำมากกว่า 30 - 50% มีจำนวน 81 แห่ง
- อ่างเก็บน้ำขนาดกลางที่มีปริมาณน้ำมากกว่า 50 - 80% มีจำนวน 140 แห่ง
- อ่างเก็บน้ำขนาดกลางที่มีปริมาณน้ำมากกว่า 80% มีจำนวน 118 แห่ง

อ่างเก็บน้ำส่วนใหญ่สามารถรองรับน้ำฝนที่จะตกไว้ได้ทั้งหมดที่มีปริมาณน้ำมากกว่าร้อยละ 100 ได้ให้ฝักระวังอย่างใกล้ชิดแล้ว

## 6. ข้อปฏิบัติ

1. สขป.1 - 13 พิจารณาบริหารจัดการน้ำในอ่างเก็บน้ำขนาดใหญ่ และขนาดกลาง เพื่อเก็บกักน้ำไว้ใช้ในฤดูแล้ง 2562/63 หรือระบายน้ำตามความจำเป็น

2. ให้ติดตามประกาศของกรมอุตุฯ อย่างใกล้ชิดและติดตามภาพรวมสถานการณ์น้ำพร้อมทั้งร่วมบูรณาการกับผู้ว่าราชการจังหวัด และหน่วยงานที่เกี่ยวข้อง

3. สำหรับอ่างเก็บน้ำขนาดกลางและขนาดใหญ่ที่มีปริมาณน้ำเก็บกักน้อยกว่า 30% ให้พิจารณาจัดสรรน้ำเฉพาะเพื่อการอุปโภค-บริโภค รักษาระบบนิเวศ และสำรองน้ำไว้ใช้ เป็นสำคัญสำหรับอ่างเก็บน้ำขนาดกลางและขนาดใหญ่ที่มีปริมาณน้ำเก็บกักน้อยกว่า 60% ให้บริหารจัดการน้ำหรือระบายน้ำตามแผนการจัดสรรน้ำอย่างระมัดระวังเพื่อลดความเสี่ยงจากการขาดแคลนน้ำ

4. สขป.14 สขป.15 สขป.16 และ สขป.17 ขอให้เจ้าหน้าที่คอยติดตามปริมาณฝนสะสมที่อาจตกในพื้นที่ พร้อมทั้งเตรียมความพร้อมด้านเครื่องจักร-เครื่องมือในพื้นที่ เพื่อการช่วยเหลือได้ทัน และหากเกิดน้ำไหลล้นลำน้ำต่างๆ ให้ดำเนินการแจ้งเตือนผู้เกี่ยวข้องเคลื่อนย้ายสิ่งของให้ทันเหตุการณ์ รวมถึงพิจารณาบริหารจัดการน้ำในอ่างเก็บน้ำให้อยู่ในเกณฑ์เก็บกักของโค้งปฏิบัติการอ่างเก็บน้ำ (Rule Curve) หรือต่ำกว่า 80% ของความจุอ่างเก็บน้ำ เพื่อรองรับปริมาณน้ำไหลเข้าอ่างเก็บน้ำในช่วงฤดูฝนของภาคใต้