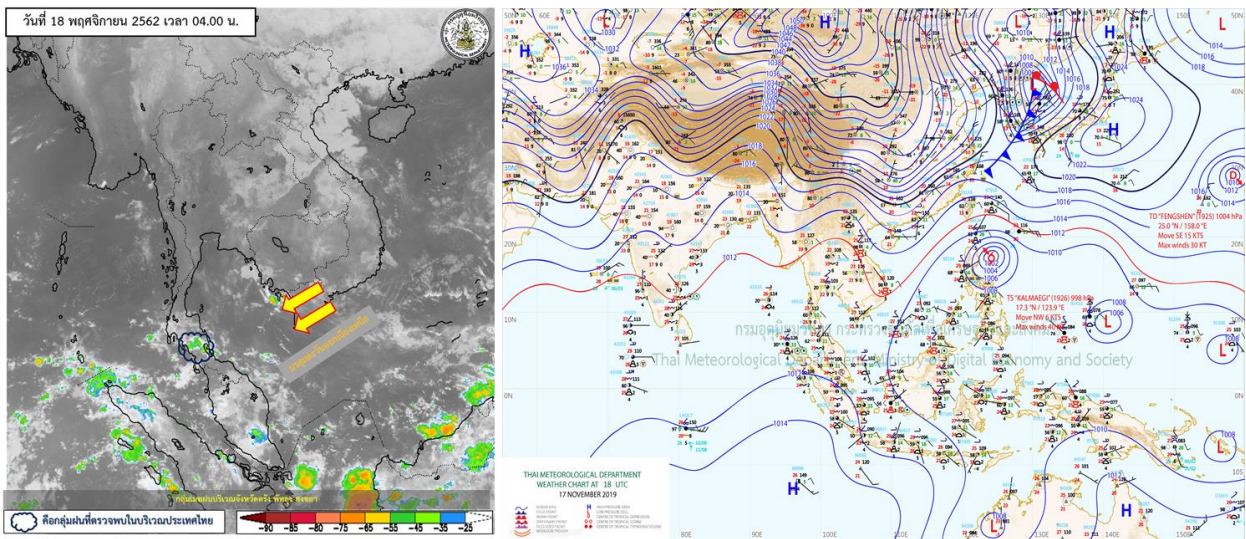




รายงานสรุปศูนย์ปฏิบัติการน้ำอัจฉริยะ
เรื่อง สถานการณ์น้ำและการเฝ้าระวัง
ประจำวันจันทร์ที่ 18 พฤศจิกายน พ.ศ. 2562

1. สภาพอากาศและปริมาณฝน

1.1 สภาพอากาศ (กรมอุตุนิยมวิทยา)



บริเวณความกดอากาศสูงหรือมวลอากาศเย็นกำลังค่อนข้างแรงระลอกใหม่ได้แผ่ลงมาปกคลุมถึงประเทศจีนตอนใต้แล้ว คาดว่าจะแผ่ลงมาปกคลุมภาคตะวันออกเฉียงเหนือตอนบนในคืนนี้ (18 พ.ย. 62) ลักษณะเช่นนี้ทำให้ภาคตะวันออกเฉียงเหนือตอนบนจะมีอุณหภูมิลดลง 1-3 องศาเซลเซียส กับมี ลมแรง และจะแผ่ลงมาปกคลุมภาคเหนือ และภาคกลางในวันพรุ่งนี้ (19 พ.ย. 62) สำหรับมรสุมตะวันออกเฉียงเหนือที่พัดปกคลุมอ่าวไทยและภาคใต้ยังคงมีกำลังอ่อน ลักษณะเช่นนี้ทำให้บริเวณภาคใต้มีฝนลดลง

1.2 สภาพฝน

ปริมาณฝนสูงสุด 5 อันดับ จากกรมอุตุนิยมวิทยา เวลา 07.00 น. วันที่ 17 พ.ย.62 ถึง เวลา 07.00 น. วันที่ 18 พ.ย.62 ตามลำดับ ดังนี้

1. อ.เมือง จ.พัทลุง	วัดปริมาณฝนได้	44.0	มม.
2. อ.เมือง จ.สตูล	วัดปริมาณฝนได้	34.5	มม.
3. อ.เมือง จ.นครศรีธรรมราช	วัดปริมาณฝนได้	5.2	มม.
4. อ.หนองจิก จ.ปัตตานี	วัดปริมาณฝนได้	3.8	มม.
5. -		-	

2. สถานการณ์น้ำท่าและสภาพน้ำในอ่างเก็บน้ำ

2.1 สถานการณ์น้ำท่าในลุ่มน้ำต่างๆ (18 พ.ย.62 เวลา 06.00 น.)

แม่น้ำ	สถานี	ที่ตั้งสถานี	ตลิ่ง	ความจุ	ระดับน้ำ	ปริมาณน้ำ		ต่ำ(-) สูง(+) กว่าตลิ่ง	อยู่ใน เกณฑ์	แนวโน้ม		
						วันนี้	เมื่อวาน					
			ม.	ม. ³ / วิ.	ม.	ม. ³ / วิ.	ม. ³ / วิ.					
1. ปิง	P.1	สะพานนารัฐ	อำเภอเมือง	จังหวัดเชียงใหม่	3.70	445	1.38	30.00	38.50	-2.32	น้อย	ลดลง
	P.7A	สะพานบ้านห้วยยาง	อำเภอเมือง	จังหวัดกำแพงเพชร	5.34	3,000	0.45	116.40	105.20	-4.89	น้อย	เพิ่มขึ้น
	P.17	บ้านท่าจั่ว	อำเภอบรรพตพิสัย	จังหวัดนครสวรรค์	39.80	2,990	34.46	72.00	61.00	-5.34	น้อย	เพิ่มขึ้น
2. วัง	W.1C	สะพานเสตุวารี	อำเภอเมือง	จังหวัดลำปาง	5.20	651	-0.48	0.44	1.25	-5.68	น้อย	ทรงตัว
	W.4A	บ้านวังหมั่น	อำเภอสามเงา	จังหวัดตาก	8.00	700	0.59	10.26	11.39	-7.41	น้อย	ลดลง
3. ยม	Y.1C	สะพานบ้านน้ำโค้ง	อำเภอเมือง	จังหวัดแพร่	8.20	993	0.23	9.41	10.52	-7.97	น้อย	ลดลง
4. น่าน	N.1	หน้าสำนักงานป่าไม้	อำเภอเมือง	จังหวัดน่าน	7.00	1,217	0.07	22.34	22.96	-6.93	น้อย	ลดลง
	N.5A	สะพานเอกาทศรถ	อำเภอเมือง	จังหวัดพิษณุโลก	10.37	1,365	1.53	150.00	157.60	-8.84	น้อย	ลดลง
	N.67	สะพานบ้านเกษียณ	อำเภอชุมแสง	จังหวัดนครสวรรค์	28.30	1,579	19.19	150.00	157.00	-9.11	น้อย	ลดลง
5. เจ้าพระยา	C.2	ค่ายจิรประวัติ	อำเภอเมือง	จังหวัดนครสวรรค์	26.20	3,590	17.45	240.00	245.00	-8.75	น้อย	ลดลง
	C.13	ท้ายเขื่อนเจ้าพระยา	อำเภอสรรพยา	จังหวัดชัยนาท	16.34	2,840	5.51	70.00	70.00	-10.83	น้อย	ทรงตัว
6. ป่าสัก	S.28	ท้ายเขื่อนป่าสักชลสิทธิ์	อำเภอพัฒนานิคม	จังหวัดลพบุรี	31.46	1,175	17.09	13.00	13.00	-14.37	น้อย	ทรงตัว
7. มูล	M.7	สะพานเสรีประชาธิปไตย	อำเภอเมือง	จังหวัดอุบลราชธานี	7.00	2,300	2.76	35.76	35.13	-4.24	น้อย	เพิ่มขึ้น
8. สี	E.20A	บ้านบ้านฟ้าหยาด	อำเภอมหาชนะชัย	จังหวัดยโสธร	10.00	1,105	4.35	32.50	32.00	-5.65	น้อย	เพิ่มขึ้น
	B.9	บ้านสาระเห็ด	อำเภอท่ายาง	จังหวัดเพชรบุรี	6.60	355	2.85	26.50	24.25	-3.75	น้อย	เพิ่มขึ้น
	B.6A	สะพานท่าเกวียน	อำเภอแก่งกระจาน	จังหวัดเพชรบุรี	6.00	260	0.68	1.40	1.40	-5.32	น้อย	ทรงตัว
9. เพชรบุรี	B.15	สะพานเทศบาล	อำเภอเมือง	จังหวัดเพชรบุรี	5.40	150	0.51	1.66	1.82	-4.89	น้อย	ลดลง
	X.44	คลองอู่ตะเภา	อำเภอหาดใหญ่	จังหวัดสงขลา	7.40	530	1.39	54.60	65.35	-6.01	น้อย	ทรงตัว
	X.170	บ้านคลองลำ	อำเภอศรีนครินทร์	จังหวัดพัทลุง	25.20	290	20.93	18.90	19.20	-4.27	น้อย	ทรงตัว
11. ภาคใต้ฝั่งตะวันออก	X.180	สะพานเทศบาล	อำเภอเมือง	จังหวัดชุมพร	3.80	199	0.49	32.60	37.00	-3.31	น้อย	ทรงตัว
	X.119A	สะพานลั่นตุ	อำเภอสุไหงโก-ลก	จังหวัดนราธิวาส	8.20	204	5.61	72.40	83.60	-2.59	น้อย	ทรงตัว
	X.53A	คลองชุมพร	อำเภอเมือง	จังหวัดชุมพร	9.30	161	2.57	4.70	5.00	-6.73	น้อย	ทรงตัว
	X.212	คลองหลังสวน	อำเภอหลังสวน	จังหวัดชุมพร	6.00	1,460	-0.12	74.00	87.00	-6.12	น้อย	ทรงตัว
	X.186	คลองตะกั่วป่า	อำเภอตะกั่วป่า	จังหวัดพังงา	4.40	757	-0.62	27.00	27.50	-5.02	น้อย	ทรงตัว
12. ภาคใต้ฝั่งตะวันตก	X.234	บ้านป่าหมาก	อำเภอเมือง	จังหวัดตรัง	6.40	445	1.56	77.00	86.00	-4.84	น้อย	ทรงตัว

2.2 สภาพน้ำในอ่างเก็บน้ำขนาดใหญ่ (ข้อมูล วันที่ 18 พ.ย. 62)

ภาค อ่างเก็บน้ำเขื่อน	ความจุ ที่ รณศ. (ล้าน ม. ³)	ความจุ ที่ รณก. (ล้าน ม. ³)	ความจุน้ำ ใช้การ (ล้าน ม. ³)	ณ วันที่							ไหลลง วันนี้ (ล้าน ม. ³)	ระบาย วันนี้ (ล้าน ม. ³)
				ปี2561		ปี2562						
				ปริมาตร (ล้าน ม. ³)	% รณก.	ปริมาตร (ล้าน ม. ³)	% รณก.	ปริมาตรใช้การ (ล้าน ม. ³)	% รณก.	% ใช้การ		
เหนือ												
ภูมิพล*	13,462	13,462	9,662	9,767	73	5,871	44	2,071	15	21	5.69	10.00
สิริกิติ์*	10,508	9,510	6,660	8,222	86	5,188	55	2,338	25	35	3.07	12.05
แม่จัดสมบูรณ์ชล	323	265	253	261	99	157	59	144	55	57	0.16	0.00
แม่กวางอุดมธารา	295	263	249	135	51	71	27	57	22	23	0.26	0.05
กัวลม	106	106	103	101	95	54	51	51	48	49	0.34	0.26
กัวคองหมา	209	170	164	191	112	113	66	107	63	65	0.19	0.00
แควน้อยบำรุงแดน	1,080	939	896	731	78	485	52	442	47	49	0.60	1.12
แม่เมาะ	110	110	94	47	43	37	33	21	19	22	0.15	0.15
ตะวันออกเฉียงเหนือ												
ห้วยหลวง	136	136	129	70	51	70	51	63	46	49	0.00	0.19
น้ำอูน	780	520	475	454	87	303	58	258	50	54	0.00	0.24
น้ำพุง*	200	165	157	128	77	90	55	82	50	52	0.08	0.00
จุฬารัตน์*	181	164	127	114	69	50	31	13	8	10	0.01	0.00
อุบลรัตน์*	4,640	2,431	1,850	837	34	561	23	-20	-1	-1	0.14	0.66
ลำปาว	2,450	1,980	1,880	1,221	62	1,565	79	1,465	74	78	1.57	1.57
ลำตะคอง	445	314	292	264	84	170	54	148	47	51	0.15	0.26
ลำพระเพลิง	242	155	154	78	50	27	18	26	17	17	0.00	0.69
มูลบน	350	141	134	71	51	51	36	44	31	33	0.00	0.02
ลำตะเป	325	275	268	168	61	94	34	87	32	32	0.12	0.03
ลำนางรอง	197	121	118	40	33	25	21	22	18	18	0.03	0.00
สิรินธร*	1,966	1,966	1,135	1,360	69	1,837	93	1,005	51	89	0.91	0.00
กลาง												
ป่าสักชลสิทธิ์	960	960	957	719	75	320	33	317	33	33	0.00	0.69
ทับเสลา	190	160	143	61	38	38	24	21	13	14	0.00	0.00
กระเสียว	390	299	259	90	30	63	21	23	8	9	0.00	0.02
ตะวันตก												
ศรีนครินทร์*	18,770	17,745	7,480	16,414	92	15,461	87	5,196	29	69	7.75	14.99
วชิราลงกรณ์*	11,000	8,860	5,848	7,662	86	7,569	85	4,557	51	78	5.24	15.07
ตะวันออก												
ขุนด่านปราการชล	225	224	219	217	97	201	90	196	88	89	0.06	0.85
คลองสิียด	450	420	390	385	92	143	34	113	27	29	0.00	0.13
บางพระ	127	117	105	95	81	66	56	54	46	51	0.07	0.24
หนองปลาไหล	206	164	150	165	101	92	56	79	48	52	0.14	0.00
ประแสร์	322	295	275	271	92	141	48	121	41	44	0.00	0.12
นฤปดินทรจินดา	338	295	276	285	97	270	91	250	85	91	0.08	1.05
ใต้												
แก่งกระจาน	900	710	645	646	91	517	73	452	64	70	1.48	2.88
ปราณบุรี	490	391	373	357	91	292	75	274	70	73	0.83	1.58
รัชชประภา*	6,144	5,639	4,287	4,793	85	3,858	68	2,506	44	58	1.27	2.39
บางลาง*	1,590	1,454	1,178	957	66	904	62	628	43	53	4.28	5.02

ต่ำกว่า 30 %
รวม 6 แห่ง

ตั้งแต่ 31 - 50%
รวม 8 แห่ง

ตั้งแต่ 51-80%
รวม 16 แห่ง

มากกว่า 80%
รวม 5 แห่ง

2.3 สภาพน้ำในอ่างเก็บน้ำ 4 เขื่อนหลักกลุ่มเจ้าพระยา (ข้อมูล วันที่ 18 พ.ย. 62)

สภาพน้ำในอ่างเก็บน้ำ ภูมิพล สิริกิติ์ แควน้อยฯ และป่าสักฯ วันที่ 18 พฤศจิกายน 2562

อ่างเก็บน้ำ	ปริมาณน้ำในอ่างฯ		ปริมาณน้ำใช้การได้		ปริมาณน้ำไหลลงอ่างฯ		ปริมาณน้ำระบาย		รับน้ำได้อีก
	ปี 2562	% ความจุ	ปริมาณน้ำ	% ใช้การ	วันนี้	เมื่อวาน	วันนี้	เมื่อวาน	
ภูมิพล	5,871	44	2,071	21	5.69	2.51	10.00	10.00	7,591
สิริกิติ์	5,188	55	2,338	35	3.07	3.05	12.05	12.03	4,322
ภูมิพล+สิริกิติ์	11,059	48	4,409	27	8.76	5.56	22.05	22.03	11,913
แควน้อยฯ	485	52	442	49	0.60	0.60	1.12	1.12	454
ป่าสักชลสิทธิ์	320	33	317	33	0.00	0.00	0.69	0.69	640
รวมทั้งหมด	11,864	48	5,168	28	9.36	6.16	23.86	23.84	13,007

(หน่วย : ล้าน ลบ.ม.)

2.4 สถานการณ์น้ำลุ่มน้ำเจ้าพระยา

แม่น้ำปิง ปริมาณน้ำไหลผ่านที่สถานี P.17 อ.บรรพตพิสัย จ.นครสวรรค์ วัดได้ 72.00 ลบ.ม./วินาที (เมื่อวาน 61.00 ลบ.ม./วินาที) ต่ำกว่าตลิ่ง 5.34 เมตร มี**แนวโน้มเพิ่มขึ้น**

แม่น้ำน่าน ปริมาณน้ำไหลผ่านที่สถานี N.67 อ.ชุมแสง จ.นครสวรรค์ วัดได้ 150.00 ลบ.ม./วินาที (เมื่อวาน 157.00 ลบ.ม./วินาที) ต่ำกว่าตลิ่ง 9.11 เมตร มี**แนวโน้มลดลง**

แม่น้ำเจ้าพระยา ปริมาณน้ำไหลผ่านที่สถานี C.2 อ.เมืองนครสวรรค์ วัดได้ 240.00 ลบ.ม./วินาที (เมื่อวาน 245.00 ลบ.ม./วินาที) ต่ำกว่าตลิ่ง 8.75 เมตร มี**แนวโน้มลดลง** และมีปริมาณน้ำไหลผ่านท้ายเขื่อนเจ้าพระยา (C.13) ในอัตรา 70.00 ลบ.ม./วินาที (เมื่อวาน 70.00 ลบ.ม./วินาที) ไหลผ่านสถานีวัดน้ำ C.29A อ.บางไทร มีปริมาณน้ำไหลผ่านเฉลี่ย 97.00 ลบ.ม./วินาที (เมื่อวาน 102.00 ลบ.ม./วินาที)

2.5 สภาพน้ำในอ่างเก็บน้ำขนาดกลาง (ข้อมูล วันที่ 18 พ.ย. 62)

ข้อมูลวันที่ 18 พฤศจิกายน 2562															
สรุปอ่างขนาดกลางที่มีปริมาณในเข่ง <=30 % และ >80 %															
<=30 %				31 - 50 %				>50-80%				>80 %			
ภาค	จำนวน	สขป.	จำนวน	ภาค	จำนวน	สขป.	จำนวน	ภาค	จำนวน	สขป.	จำนวน	ภาค	จำนวน	สขป.	จำนวน
เหนือ	25	1	6	เหนือ	23	1	4	เหนือ	18	1	3	เหนือ	9	1	2
		2	15			2	13			2	9			2	2
		3	2			3	2			3	0			3	1
		4	2			4	4			4	6			4	4
ตะวันออก เฉียงเหนือ	38	5	12	ตะวันออก เฉียงเหนือ	32	5	9	ตะวันออก เฉียงเหนือ	75	5	21	ตะวันออก เฉียงเหนือ	73	5	11
		6	8			6	10			6	20			6	14
		7	0			7	4			7	19			7	24
		8	18			8	9			8	15			8	24
ตะวันออก	4	9	4	ตะวันออก	10	9	10	ตะวันออก	15	9	15	ตะวันออก	22	9	22
กลาง	5	10	5	กลาง	7	10	5	กลาง	8	10	8	กลาง	2	10	1
		11	0			11	0			11	0			11	0
		12	0			12	2			12	0			12	1
ตะวันตก	1	13	1	ตะวันตก	0	13	0	ตะวันตก	4	13	4	ตะวันตก	2	13	2
ใต้	1	14	0	ใต้	10	14	4	ใต้	19	14	7	ใต้	9	14	6
		15	1			15	2			15	7			15	3
		16	0			16	4			16	4			16	0
		17	0			17	0			17	1			17	0
รวม	74	รวม	74	รวม	82	รวม	82	รวม	139	รวม	139	รวม	117	รวม	117

รวมทั้งหมด 412 แห่ง



2.6 การจัดสรรน้ำฤดูแล้ง

อ่างเก็บน้ำ	แผน (ล้าน ลบ.ม.)	ผลการจัดสรร (ล้าน ลบ.ม.)	คงเหลือ (ล้าน ลบ.ม.)
ทั่วประเทศ (18 พ.ย. 62)	17,699	1,647 (9%)	16,052 (91%)
เจ้าพระยา (4 เขื่อน) (18 พ.ย. 62)	4,000	484 (11%)	3,516 (89%)

3. วิเคราะห์สถานการณ์

3.1 คาดการณ์ปริมาณฝนจากแบบจำลองบรรยากาศของ กรมอุตุนิยมวิทยา (3วันล่วงหน้า)

- วันที่ 18 พ.ย. 62 (วันที่ 18 พ.ย.62 เวลา 07.00 น.– 19 พ.ย.62 เวลา 07.00 น.) มีฝนตกปานกลาง (10.1 มม.-35.0 มม.) บริเวณพื้นที่จังหวัดประจวบคีรีขันธ์ ชุมพร สุราษฎร์ธานี นครศรีธรรมราช กระบี่ พัทลุง สงขลา ตรัง ปัตตานี นราธิวาส และยะลา

- วันที่ 19 พ.ย. 62 (วันที่ 19 พ.ย.62 เวลา 07.00 น.– 20 พ.ย.62 เวลา 07.00 น.) มีฝนตกปานกลาง (10.1 มม.-35.0 มม.) บริเวณพื้นที่จังหวัดชุมพร สุราษฎร์ธานี นครศรีธรรมราช ภูเก็ต กระบี่ ตรัง ปัตตานี มีฝนตกปานกลาง (35.1 มม.- 90.0 มม.) บริเวณพื้นที่จังหวัดพัทลุง และสงขลา

- วันที่ 20 พ.ย. 62 (วันที่ 20 พ.ย.62 เวลา 07.00 น.– 21 พ.ย.62 เวลา 07.00 น.)

ไม่มีฝนตกเกิน 10 มม.

3.2 คาดการณ์ปริมาณน้ำ (วันที่ 19 พ.ย. 62)

คาดการณ์ปริมาณน้ำไหลผ่านลุ่มน้ำปิงที่สถานี P.17 อ.บรรพตพิสัย จ.นครสวรรค์ จะมีปริมาณน้ำไหลผ่าน 76.00 ลบ.ม./วินาที มีแนวโน้มเพิ่มขึ้น ส่วนลุ่มน้ำน่านที่สถานี N.67 อ.ชุมแสง จ.นครสวรรค์ จะมีปริมาณน้ำไหลผ่าน 147.00 ลบ.ม./วินาที มีแนวโน้มลดลง โดยจะทำให้ในลุ่มน้ำเจ้าพระยาที่สถานี C.2 อ.เมืองนครสวรรค์ จ.นครสวรรค์ จะมีปริมาณน้ำผ่าน 236.00 ลบ.ม./วินาที มีแนวโน้มลดลง

4. รายงานสถานการณ์ค่าความเค็ม (ข้อมูล วันที่ 18 พ.ย.62)

แม่น้ำ	สถานีเฝ้าระวัง	เกณฑ์เฝ้าระวัง (กรัม/ลิตร)	ค่าความเค็ม (กรัม/ลิตร)
เจ้าพระยา	ประปาสำแล	0.25	0.16
ปราจีน-บางปะกง	ปราจีนบุรี	2.00	0.03
ท่าจีน	ปากคลองจินดา	0.75	0.17
แม่กลอง	ปากคลองดำเนินสะดวก	2.00	0.14

5. สรุปผลการวิเคราะห์สถานการณ์

สภาพน้ำในอ่างเก็บน้ำขนาดใหญ่ที่มีปริมาณน้ำน้อยกว่าหรือเท่ากับ 30% ของความจุอ่างมีจำนวน 6 แห่ง อ่างเก็บน้ำขนาดใหญ่ที่มีปริมาณน้ำระหว่าง 30 - 50% ของความจุอ่าง มีจำนวน 8 แห่ง อ่างเก็บน้ำขนาดใหญ่ที่มีปริมาณน้ำตั้งแต่ 51-80% ของความจุอ่าง มีจำนวน 16 แห่ง และอ่างเก็บน้ำขนาดใหญ่ที่มีปริมาณน้ำมากกว่า 80% ของความจุอ่าง มีจำนวน 5 แห่ง

สภาพน้ำในอ่างเก็บน้ำขนาดกลางจำนวน 412 แห่ง วันที่ 18 พ.ย. 62 แบ่งได้ ดังนี้

- อ่างเก็บน้ำขนาดกลางที่มีปริมาณน้ำน้อยกว่าหรือเท่ากับ 30% มีจำนวน 74 แห่ง
- อ่างเก็บน้ำขนาดกลางที่มีปริมาณน้ำมากกว่า 30 - 50% มีจำนวน 82 แห่ง
- อ่างเก็บน้ำขนาดกลางที่มีปริมาณน้ำมากกว่า 50 - 80% มีจำนวน 139 แห่ง
- อ่างเก็บน้ำขนาดกลางที่มีปริมาณน้ำมากกว่า 80% มีจำนวน 117 แห่ง

อ่างเก็บน้ำส่วนใหญ่สามารถรองรับน้ำฝนที่จะตกไว้ได้ทั้งหมดที่มีปริมาณน้ำมากกว่าร้อยละ 100 ได้ให้ฝักระวังอย่างใกล้ชิดแล้ว

6. ข้อปฏิบัติ

1. สขป.1 - 13 พิจารณาบริหารจัดการน้ำในอ่างเก็บน้ำขนาดใหญ่ และขนาดกลาง เพื่อเก็บกักน้ำไว้ใช้ในฤดูแล้ง 2562/63 หรือระบายน้ำตามความจำเป็น

2. ให้ติดตามประกาศของกรมอุตุฯ อย่างใกล้ชิดและติดตามภาพรวมสถานการณ์น้ำพร้อมทั้งร่วมบูรณาการกับผู้ว่าราชการจังหวัด และหน่วยงานที่เกี่ยวข้อง

3. สำหรับอ่างเก็บน้ำขนาดกลางและขนาดใหญ่ที่มีปริมาณน้ำเก็บกักน้อยกว่า 30% ให้พิจารณาจัดสรรน้ำเฉพาะเพื่อการอุปโภค-บริโภค รักษาระบบนิเวศ และสำรองน้ำไว้ใช้ เป็นสำคัญสำหรับอ่างเก็บน้ำขนาดกลางและขนาดใหญ่ที่มีปริมาณน้ำเก็บกักน้อยกว่า 60% ให้บริหารจัดการน้ำหรือระบายน้ำตามแผนการจัดสรรน้ำอย่างระมัดระวังเพื่อลดความเสี่ยงจากการขาดแคลนน้ำ

4. สขป.14 สขป.15 สขป.16 และ สขป.17 ขอให้เจ้าหน้าที่คอยติดตามปริมาณฝนสะสมที่อาจตกในพื้นที่ พร้อมทั้งเตรียมความพร้อมด้านเครื่องจักร-เครื่องมือในพื้นที่ เพื่อการช่วยเหลือได้ทัน และหากเกิดน้ำไหลล้นลำน้ำต่างๆ ให้ดำเนินการแจ้งเตือนผู้เกี่ยวข้องเคลื่อนย้ายสิ่งของให้ทันเหตุการณ์ รวมถึงพิจารณาบริหารจัดการน้ำในอ่างเก็บน้ำให้อยู่ในเกณฑ์เก็บกักของโค้งปฏิบัติการอ่างเก็บน้ำ (Rule Curve) หรือต่ำกว่า 80% ของความจุอ่างเก็บน้ำ เพื่อรองรับปริมาณน้ำไหลเข้าอ่างเก็บน้ำในช่วงฤดูฝนของภาคใต้