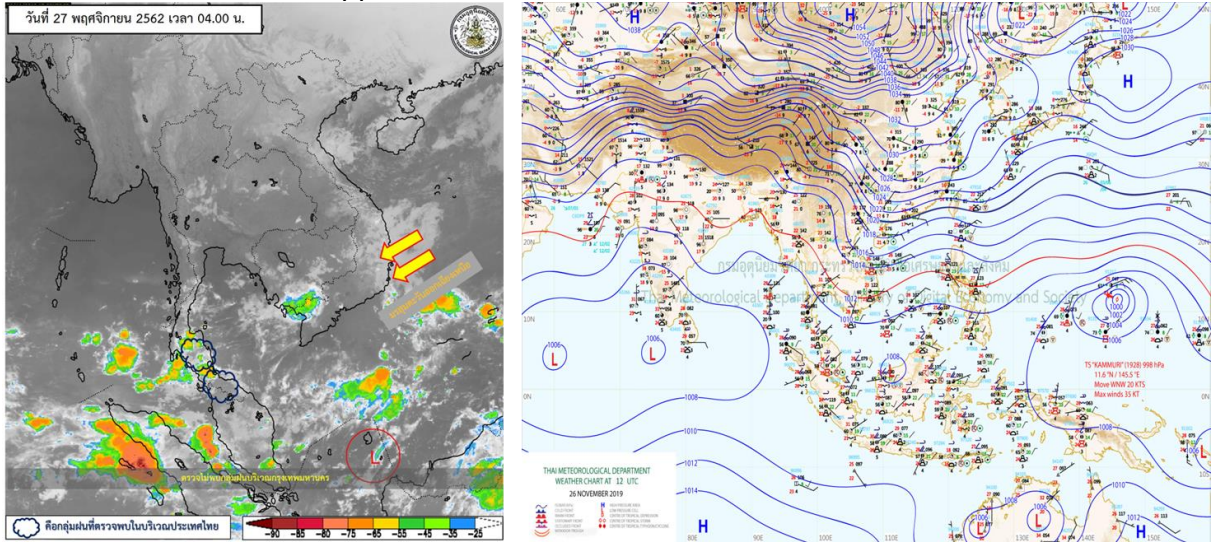


รายงานสรุปศูนย์ปฏิบัติการน้ำอัจฉริยะ
เรื่อง สถานการณ์น้ำและการเฝ้าระวัง
ประจำวันพุธที่ 27 พฤศจิกายน พ.ศ. 2562

1. สภาพอากาศและปริมาณฝน

1.1 สภาพอากาศ (กรมอุตุนิยมวิทยา)



บริเวณความกดอากาศสูงหรือมวลอากาศเย็นกำลังปานกลางยังคงปกคลุมภาคตะวันออกเฉียงเหนือ และทะเลจีนใต้ สำหรับมรสุมตะวันออกเฉียงเหนือที่พัดปกคลุมอ่าวไทยและภาคใต้มีกำลังแรง อนึ่ง ประกาศกรมอุตุนิยมวิทยา ฉบับที่ 15 ลงวันที่ 26 พฤศจิกายน 2562 เรื่อง “ฝนตกหนักภาคใต้และคลื่นลมแรงบริเวณอ่าวไทย (มีผลกระทบตั้งแต่วันที่ 30 พฤศจิกายน 2562)” ภาคใต้มีฝนตกหนักถึงหนักมากบางพื้นที่ในช่วงวันที่ 28 - 30 พฤศจิกายน 2562 ซึ่งอาจจะทำให้เกิดน้ำท่วมฉับพลัน น้ำป่าไหลหลากได้ บริเวณจังหวัดสุราษฎร์ธานี กระบี่ ตรัง สตูล นครศรีธรรมราช พัทลุง สงขลา ปัตตานี ยะลา และนราธิวาส

1.2 สภาพฝน

ปริมาณฝนสูงสุด 5 อันดับ จากกรมอุตุนิยมวิทยา เวลา 07.00 น. วันที่ 26 พ.ย.62 ถึง เวลา 07.00 น. วันที่ 27 พ.ย.62 ตามลำดับ ดังนี้

1. อ.เมือง จ.นราธิวาส	วัดปริมาณฝนได้	51.0	มม.
2. อ.เมือง จ.สงขลา	วัดปริมาณฝนได้	42.2	มม.
3. อ.เมือง จ.พัทลุง	วัดปริมาณฝนได้	26.4	มม.
4. อ.เมือง จ.ตรัง	วัดปริมาณฝนได้	15.5	มม.
5. อ.เกาะลันตา จ.กระบี่	วัดปริมาณฝนได้	8.4	มม.

2. สถานการณ์น้ำท่าและสภาพน้ำในอ่างเก็บน้ำ

2.1 สถานการณ์น้ำท่าในลุ่มน้ำต่างๆ (27 พ.ย.62 เวลา 06.00 น.)

แม่น้ำ	สถานี	ที่ตั้งสถานี	ที่ตั้ง	ความจุ	ระดับน้ำ	ปริมาณน้ำ		ค่า(-) สูง(+) กว่าตลิ่ง	อยู่ใน เกณฑ์	แนวโน้ม	
						วันนี้	เมื่อวาน				
			ม.	ม. ³ /วิ.	ม.	ม. ³ /วิ.	ม. ³ /วิ.				
1. ปิง	P.1	สะพานวรรัฐ อำเภอเมือง	จังหวัดเชียงใหม่	3.70	445	1.30	22.00	18.00	-2.40	น้อย	เพิ่มขึ้น
ปิง	P.7A	สะพานบ้านห้วยยาง อำเภอเมือง	จังหวัดกำแพงเพชร	5.34	3,000	0.42	108.00	119.20	-4.92	น้อย	ลดลง
ปิง	P.17	บ้านท่าจี้ อำเภอบรรพตพิสัย	จังหวัดนครสวรรค์	39.80	2,990	34.53	81.00	81.00	-5.27	น้อย	ทรงตัว
2. วัง	W.1C	สะพานเสตุวารี อำเภอเมือง	จังหวัดลำปาง	5.20	651	-0.60	0.30	0.31	-5.80	น้อย	ทรงตัว
วัง	W.4A	บ้านวังมัน อำเภอสามเงา	จังหวัดตาก	8.00	700	0.43	7.08	7.08	-7.57	น้อย	ทรงตัว
3. ยม	Y.1C	สะพานบ้านน้ำโค้ง อำเภอเมือง	จังหวัดแพร่	8.20	993	0.16	6.98	7.31	-8.04	น้อย	ลดลง
4. น่าน	N.1	หน้าสำนักงานป่าไม้ อำเภอเมือง	จังหวัดน่าน	7.00	1,217	-0.01	17.50	18.62	-7.01	น้อย	ลดลง
น่าน	N.5A	สะพานเอกาทศรถ อำเภอเมือง	จังหวัดพิษณุโลก	10.37	1,365	1.47	121.30	127.00	-8.90	น้อย	ลดลง
น่าน	N.67	สะพานบ้านเกลยไชย อำเภอชุมแสง	จังหวัดนครสวรรค์	28.30	1,579	19.08	141.00	144.00	-9.22	น้อย	ลดลง
5. เจ้าพระยา	C.2	ค่ายจิรประวัติ อำเภอเมือง	จังหวัดนครสวรรค์	26.20	3,590	17.54	255.00	257.00	-8.66	น้อย	ลดลง
เจ้าพระยา	C.13	ท้ายเขื่อนเจ้าพระยา อำเภอสรรพยา	จังหวัดชัยนาท	16.34	2,840	5.51	70.00	70.00	-10.83	น้อย	ทรงตัว
6. ป่าสัก	S.28	ท้ายเขื่อนป่าสักชลสิทธิ์ อำเภอพัฒนานิคม	จังหวัดลพบุรี	31.46	1,175	16.57	3.00	3.00	-14.89	น้อย	ทรงตัว
7. มูล	M.7	สะพานเสรีประชาธิปไตย อำเภอเมือง	จังหวัดอุบลราชธานี	7.00	2,300	2.83	37.23	37.02	-4.17	น้อย	เพิ่มขึ้น
8. ชี	E.20A	บ้านบ้านฟ้าหยาด อำเภอห้วยซ้อย	จังหวัดยโสธร	10.00	1,105	4.23	10.53	10.53	-5.77	น้อย	ทรงตัว
9. เพชรบุรี	B.9	บ้านสาระเห็ด อำเภอท่ายาง	จังหวัดเพชรบุรี	6.60	355	2.58	19.50	20.75	-4.02	น้อย	ลดลง
เพชรบุรี	B.6A	สะพานท่าเกวียน อำเภอแก่งกระจาน	จังหวัดเพชรบุรี	6.00	260	0.55	0.75	0.75	-5.45	น้อย	ทรงตัว
เพชรบุรี	B.15	สะพานเทศบาล อำเภอเมือง	จังหวัดเพชรบุรี	5.40	150	0.52	1.82	6.68	-4.88	น้อย	ลดลง
10. ทะเลสาบสงขลา	X.44	คลองอูตะเมา อำเภอหาดใหญ่	จังหวัดสงขลา	7.40	530	0.98	39.80	45.05	-6.42	น้อย	ทรงตัว
ทะเลสาบสงขลา	X.170	บ้านคลองลำ อำเภอศรีนครินทร์	จังหวัดพัทลุง	25.20	290	21.03	21.90	21.90	-4.17	น้อย	ทรงตัว
11. ภาคใต้ฝั่งตะวันออก	X.180	สะพานเทศบาล อำเภอเมือง	จังหวัดชุมพร	3.80	199	0.65	39.00	42.60	-3.15	น้อย	ทรงตัว
ภาคใต้ฝั่งตะวันออก	X.119A	สะพานสันต อำเภอสุโขทัย	จังหวัดนครราชสีมา	8.20	204	5.54	69.90	73.20	-2.66	น้อย	ทรงตัว
ภาคใต้ฝั่งตะวันออก	X.53A	คลองชุมพร อำเภอเมือง	จังหวัดชุมพร	9.30	161	2.47	3.70	3.80	-6.83	น้อย	ทรงตัว
ภาคใต้ฝั่งตะวันออก	X.212	คลองหลังสวน อำเภอหลังสวน	จังหวัดชุมพร	6.00	1,460	0.45	133.50	135.70	-5.55	น้อย	ทรงตัว
12. ภาคใต้ฝั่งตะวันตก	X.186	คลองตะกั่วป่า อำเภอตะกั่วป่า	จังหวัดพังงา	4.40	757	-0.86	16.60	15.80	-5.26	น้อย	ทรงตัว
ภาคใต้ฝั่งตะวันตก	X.234	บ้านป่าหมาก อำเภอเมือง	จังหวัดตรัง	6.40	445	1.30	64.00	66.50	-5.10	น้อย	ทรงตัว

2.2 สภาพน้ำในอ่างเก็บน้ำขนาดใหญ่ (ข้อมูล วันที่ 27 พ.ย. 62)

ชนิด อ่างเก็บน้ำเขื่อน	ความจุ ที่ รณส. (ล้าน ม. ³)	ความจุ ที่ รณก. (ล้าน ม. ³)	ความจุน้ำ ใช้การ (ล้าน ม. ³)	ณ วันที่							ไหลลง วันนี้ (ล้าน ม. ³)	ระบาย วันนี้ (ล้าน ม. ³)
				ปี2561		ปี2562						
				ปริมาณ (ล้าน ม. ³)	% รณก.	ปริมาณ (ล้าน ม. ³)	% รณก.	ปริมาณใช้การ (ล้าน ม. ³)	% รณก.	% ใช้การ		
เหนือ												
ภูมิพล*	13,462	13,462	9,662	9,678	72	5,813	43	2,013	15	21	2.01	8.00
สิริกิติ์*	10,508	9,510	6,660	8,090	85	5,108	54	2,258	24	34	6.00	13.00
แม่จัดสมบูรณ์ชล	323	265	253	265	100	156	59	144	54	57	0.05	0.08
แม่กวางอุดมธารา	295	263	249	138	53	72	27	58	22	23	0.16	0.04
กิวลม	106	106	103	98	93	56	52	52	49	51	0.33	0.12
กิวคองหมา	209	170	164	188	111	113	67	107	63	65	0.06	0.06
แควน้อยบำรุงแดน	1,080	939	896	724	77	479	51	436	46	49	0.61	1.12
แม่มอก	110	110	94	47	43	36	33	20	19	22	0.00	0.00
ตะวันออกเฉียงเหนือ												
ห้วยหลวง	136	136	129	68	50	67	50	61	45	47	0.00	0.20
น้ำอุ้น	780	520	475	448	86	299	57	254	49	53	0.00	0.25
น้ำพุง*	200	165	157	126	76	90	55	82	50	52	0.08	0.00
จุฬารัตน์*	181	164	127	121	74	47	29	10	6	8	0.10	0.46
อุบลรัตน์*	4,640	2,431	1,850	825	34	546	22	-35	-1	-2	0.15	0.66
ลำปาว	2,450	1,980	1,880	1,207	61	1,554	78	1,454	73	77	0.00	2.70
ลำตะคอง	445	314	292	261	83	167	53	145	46	50	0.07	0.26
ลำพระเพลิง	242	155	154	78	50	26	17	25	16	16	0.02	0.00
มูลบন	350	141	134	71	50	51	36	44	31	33	0.05	0.02
ลำแซะ	325	275	268	167	61	93	34	86	31	32	0.04	0.16
ลำนางรอง	197	121	118	40	33	25	20	21	18	18	0.03	0.00
สิรินธร*	1,966	1,966	1,135	1,328	68	1,826	93	994	51	88	0.91	0.00
กลาง												
ป่าสักชลสิทธิ์	960	960	957	691	72	314	33	311	32	32	0.53	0.20
ทับเสลา	190	160	143	50	31	38	23	21	13	14	0.00	0.15
กระเสียว	390	299	259	80	27	63	21	23	8	9	0.00	0.02
ตะวันตก												
ศรีนครินทร์*	18,770	17,745	7,480	16,366	92	15,350	87	5,085	29	68	6.39	15.09
วีรราชกรม*	11,000	8,860	5,848	7,573	85	7,442	84	4,430	50	76	5.27	15.01
ตะวันออก												
ขุนด่านปราการชล	225	224	219	209	93	193	86	189	84	86	0.03	0.85
คลองสีซัด	450	420	390	382	91	141	34	111	26	28	0.00	0.15
บางพระ	127	117	105	94	80	63	54	51	44	49	0.01	0.30
หนองปลาไหล	206	164	150	165	101	86	52	72	44	48	0.11	0.21
ประแสร์	322	295	275	262	89	138	47	118	40	43	0.00	0.18
นฤปดินทรจินดา	338	295	276	280	95	260	88	241	82	87	0.06	1.02
ใต้												
แก่งกระจาน	900	710	645	632	89	500	70	435	61	67	1.06	2.59
ปราณบุรี	490	391	373	350	90	287	73	269	69	72	0.28	0.19
รัชชประภา*	6,144	5,639	4,287	4,790	85	3,838	68	2,486	44	58	0.88	6.28
บางยาง*	1,590	1,454	1,178	934	64	897	62	620	43	53	3.05	5.02

ต่ำกว่า 30 %
รวม 7 แห่ง

ตั้งแต่ 31 - 50%
รวม 8 แห่ง

ตั้งแต่ 51-80%
รวม 15 แห่ง

มากกว่า 80%
รวม 5 แห่ง



2.3 สภาพน้ำในอ่างเก็บน้ำ 4 เขื่อนหลักกลุ่มเจ้าพระยา (ข้อมูล วันที่ 27 พ.ย. 62)

สภาพน้ำในอ่างเก็บน้ำ ภูมิพล สิริกิติ์ แควน้อยฯ และป่าสักฯ วันที่ 27 พฤศจิกายน 2562

อ่างเก็บน้ำ	ปริมาณน้ำในอ่างฯ		ปริมาณน้ำใช้การได้		ปริมาณน้ำไหลลงอ่างฯ		ปริมาณน้ำระบาย		รับน้ำได้อีก
	ปี 2562	% ความจุ	ปริมาตรน้ำ	% ใช้การ	วันนี้	เมื่อวาน	วันนี้	เมื่อวาน	
ภูมิพล	5,813	43	2,013	21	2.01	6.84	8.00	8.00	7,649
สิริกิติ์	5,108	54	2,258	34	6.00	4.10	13.00	13.01	4,402
ภูมิพล+สิริกิติ์	10,921	48	4,271	26	8.01	10.94	21.00	21.01	12,051
แควน้อยฯ	479	51	436	49	0.61	0.31	1.12	1.12	460
ป่าสักชลสิทธิ์	314	33	311	32	0.53	0.00	0.20	0.20	646
รวมทั้งหมด	11,714	47	5,018	28	9.15	11.25	22.32	22.33	13,157

(หน่วย : ล้าน ลบ.ม.)

2.4 สถานการณ์น้ำลุ่มน้ำเจ้าพระยา

แม่น้ำปิง ปริมาณน้ำไหลผ่านที่สถานี P.17 อ.บรรพตพิสัย จ.นครสวรรค์ วัดได้ 81.00 ลบ.ม./วินาที (เมื่อวาน 81.00 ลบ.ม./วินาที) ต่ำกว่าตลิ่ง 5.27 เมตร มี**แนวโน้มทรงตัว**

แม่น้ำน่าน ปริมาณน้ำไหลผ่านที่สถานี N.67 อ.ชุมแสง จ.นครสวรรค์ วัดได้ 141.00 ลบ.ม./วินาที (เมื่อวาน 144.00 ลบ.ม./วินาที) ต่ำกว่าตลิ่ง 9.22 เมตร มี**แนวโน้มทรงตัว**

แม่น้ำเจ้าพระยา ปริมาณน้ำไหลผ่านที่สถานี C.2 อ.เมืองนครสวรรค์ วัดได้ 255.00 ลบ.ม./วินาที (เมื่อวาน 257.00 ลบ.ม./วินาที) ต่ำกว่าตลิ่ง 8.66 เมตร มี**แนวโน้มทรงตัว** และมีปริมาณน้ำไหลผ่านท้ายเขื่อนเจ้าพระยา (C.13) ในอัตรา 70.00 ลบ.ม./วินาที (เมื่อวาน 70.00 ลบ.ม./วินาที) ไหลผ่านสถานีวัดน้ำ C.29A อ.บางไทร มีปริมาณน้ำไหลผ่านเฉลี่ย 97.00 ลบ.ม./วินาที (เมื่อวาน 98.00 ลบ.ม./วินาที)

2.5 สภาพน้ำในอ่างเก็บน้ำขนาดกลาง (ข้อมูล วันที่ 27 พ.ย. 62)

ข้อมูลวันที่ 27 พฤศจิกายน 2562															
สรุปอ่างขนาดกลางที่มีปริมาตรในช่วง <=30 % และ >80 %															
<=30 %				31 - 50 %				>50-80%				>80 %			
ภาค	จำนวน	สขป.	จำนวน	ภาค	จำนวน	สขป.	จำนวน	ภาค	จำนวน	สขป.	จำนวน	ภาค	จำนวน	สขป.	จำนวน
เหนือ	28	1	6	เหนือ	22	1	4	เหนือ	19	1	3	เหนือ	6	1	2
		2	17			2	12			2	8			2	2
		3	2			3	2			3	1			3	0
		4	3			4	4			4	7			4	2
ตะวันออก เฉียงเหนือ	40	5	13	ตะวันออก เฉียงเหนือ	32	5	9	ตะวันออก เฉียงเหนือ	76	5	20	ตะวันออก เฉียงเหนือ	70	5	11
		6	9			6	9			6	23			6	11
		7	0			7	4			7	20			7	23
		8	18			8	10			8	13			8	25
ตะวันออก	4	9	4	ตะวันออก	12	9	12	ตะวันออก	13	9	13	ตะวันออก	22	9	22
กลาง	5	10	5	กลาง	7	10	5	กลาง	8	10	8	กลาง	2	10	1
		11	0			11	0			11	0			11	0
		12	0			12	2			12	0			12	1
ตะวันตก	1	13	1	ตะวันตก	2	13	2	ตะวันตก	2	13	2	ตะวันตก	2	13	2
ใต้	1	14	0	ใต้	9	14	4	ใต้	20	14	8	ใต้	9	14	5
		15	1			15	1			15	7			15	4
		16	0			16	4			16	4			16	0
		17	0			17	0			17	1			17	0
รวม	79	รวม	79	รวม	84	รวม	84	รวม	138	รวม	138	รวม	111	รวม	111

รวมทั้งหมด 412 แห่ง

2.6 การจัดการน้ำฤดูแล้ง

อ่างเก็บน้ำ	แผน (ล้าน ลบ.ม.)	ผลการจัดสรร (ล้าน ลบ.ม.)	คงเหลือ (ล้าน ลบ.ม.)
ทั่วประเทศ (27 พ.ย. 62)	17,699	2,397 (14%)	15,302 (86%)
เจ้าพระยา (4 เขื่อน) (27 พ.ย. 62)	4,000	745 (19%)	3,255 (81%)

3. วิเคราะห์สถานการณ์

3.1 คาดการณ์ปริมาณฝนจากแบบจำลองบรรยากาศของ กรมอุตุนิยมวิทยา (3วันล่วงหน้า)

- วันที่ 27 พ.ย. 62 (วันที่ 27 พ.ย.62 เวลา 07.00 น.– 28 พ.ย.62 เวลา 07.00 น.) มีฝนตกปานกลาง (10.1 มม.-35.0 มม.) บริเวณพื้นที่ จ.พังงา จ.กระบี่ จ.ตรัง และ จ.ปัตตานีมีฝนตกหนัก (35.1 มม.-90.0 มม.) บริเวณพื้นที่ จ.ชุมพร จ.สุราษฎร์ธานี จ.พัทลุง จ.สงขลา และ จ.นราธิวาส มีฝนตกหนักมาก (มากกว่า 90 มม.) บริเวณพื้นที่ จ.นครศรีธรรมราช

- วันที่ 28 พ.ย. 62 (วันที่ 28 พ.ย.62 เวลา 07.00 น.– 29 พ.ย.62 เวลา 07.00 น.) มีฝนตกปานกลาง (10.1 มม.-35.0 มม.) บริเวณพื้นที่ จ.ชุมพร จ.สุราษฎร์ธานี และ จ.ยะลา มีฝนตกหนัก (35.1 มม.-90.0 มม.) บริเวณพื้นที่ จ.นครศรีธรรมราช จ.พัทลุง จ.สงขลา และ จ.ปัตตานี มีฝนตกหนักมาก (มากกว่า 90 มม.) บริเวณพื้นที่ จ.นราธิวาส

- วันที่ 29 พ.ย. 62 (วันที่ 29 พ.ย.62 เวลา 07.00 น.– 30 พ.ย.62 เวลา 07.00 น.) มีฝนตกปานกลาง (10.1 มม.-35.0 มม.) บริเวณพื้นที่ จ.นครศรีธรรมราช และ จ.ยะลา มีฝนตกหนัก (35.1 มม.-90.0 มม.) บริเวณพื้นที่ จ.พัทลุง จ.สงขลา และ จ.ปัตตานี มีฝนตกหนักมาก (มากกว่า 90 มม.) บริเวณพื้นที่ จ.นราธิวาส

3.2 คาดการณ์ปริมาณน้ำ (วันที่ 28 พ.ย. 62)

คาดการณ์ปริมาณน้ำไหลผ่านลุ่มน้ำปิงที่สถานี P.17 อ.บรรพตพิสัย จ.นครสวรรค์ จะมีปริมาณน้ำไหลผ่าน 78.00 ลบ.ม./วินาที มีแนวโน้มทรงตัว ส่วนลุ่มน้ำน่านที่สถานี N.67 อ.ชุมแสง จ.นครสวรรค์ จะมีปริมาณน้ำไหลผ่าน 139.00 ลบ.ม./วินาที มีแนวโน้มลดลง โดยจะทำให้ในลุ่มน้ำเจ้าพระยาที่สถานี C.2 อ.เมืองนครสวรรค์ จ.นครสวรรค์ จะมีปริมาณน้ำผ่าน 252.00 ลบ.ม./วินาที มีแนวโน้มลดลง

4. รายงานสถานการณ์ค่าความเค็ม (ข้อมูล วันที่ 27 พ.ย.62)

แม่น้ำ	สถานีเฝ้าระวัง	เกณฑ์เฝ้าระวัง (กรัม/ลิตร)	ค่าความเค็ม (กรัม/ลิตร)
เจ้าพระยา	ประปาสำแล	0.25	0.17
ปราจีน-บางปะกง	ปราจีนบุรี	2.00	0.03
ท่าจีน	ปากคลองจินดา	0.75	0.17
แม่กลอง	ปากคลองดำเนินสะดวก	2.00	0.14

5. สรุปผลการวิเคราะห์สถานการณ์

สภาพน้ำในอ่างเก็บน้ำขนาดใหญ่ที่มีปริมาณน้ำน้อยกว่าหรือเท่ากับ 30% ของความจุอ่างมีจำนวน 7 แห่ง อ่างเก็บน้ำขนาดใหญ่ที่มีปริมาณน้ำระหว่าง 30 - 50% ของความจุอ่าง มีจำนวน 8 แห่ง อ่างเก็บน้ำขนาดใหญ่ที่มีปริมาณน้ำตั้งแต่ 51-80% ของความจุอ่าง มีจำนวน 15 แห่ง และอ่างเก็บน้ำขนาดใหญ่ที่มีปริมาณน้ำมากกว่า 80% ของความจุอ่าง มีจำนวน 5 แห่ง

สภาพน้ำในอ่างเก็บน้ำขนาดกลางจำนวน 412 แห่ง วันที่ 27 พ.ย. 62 แบ่งได้ ดังนี้

- อ่างเก็บน้ำขนาดกลางที่มีปริมาณน้ำน้อยกว่าหรือเท่ากับ 30% มีจำนวน 79 แห่ง
- อ่างเก็บน้ำขนาดกลางที่มีปริมาณน้ำมากกว่า 30 - 50% มีจำนวน 84 แห่ง
- อ่างเก็บน้ำขนาดกลางที่มีปริมาณน้ำมากกว่า 50 - 80% มีจำนวน 138 แห่ง
- อ่างเก็บน้ำขนาดกลางที่มีปริมาณน้ำมากกว่า 80% มีจำนวน 111 แห่ง

อ่างเก็บน้ำส่วนใหญ่สามารถรองรับน้ำฝนที่จะตกไว้ได้ทั้งหมดที่มีปริมาณน้ำมากกว่าร้อยละ 100 ได้ให้เฝ้าระวังอย่างใกล้ชิดแล้ว

6. ข้อปฏิบัติ

1. สขป.1 - 13 พิจารณาบริหารจัดการน้ำในอ่างเก็บน้ำขนาดใหญ่ และขนาดกลาง เพื่อเก็บกักน้ำไว้ในฤดูแล้ง 2562/63 หรือระบายน้ำตามความจำเป็น

2. สำหรับอ่างเก็บน้ำขนาดกลางและขนาดใหญ่ที่มีปริมาณน้ำเก็บกักน้อยกว่า 30% ให้พิจารณาจัดสรรน้ำเฉพาะเพื่อการอุปโภค-บริโภค รักษาระบบนิเวศ และสำรองน้ำไว้ใช้ เป็นสำคัญสำหรับอ่างเก็บน้ำขนาดกลางและขนาดใหญ่ที่มีปริมาณน้ำเก็บกักน้อยกว่า 60% ให้บริหารจัดการน้ำหรือระบายน้ำตามแผนการจัดสรรน้ำอย่างระมัดระวังเพื่อลดความเสี่ยงจากการขาดแคลนน้ำ

3. ตามประกาศกรมอุตุนิยมวิทยา ฉบับที่ 2 (369/2562) ลงวันที่ 23 พฤศจิกายน 2562 เรื่อง “ฝนตกหนักภาคใต้และคลื่นลมแรงบริเวณอ่าวไทย (มีผลกระทบตั้งแต่วันที่ 25-29 พฤศจิกายน 2562)” เนื่องจากบริเวณความกดอากาศสูงกำลังแรงจากประเทศจีนแผ่ลงมาปกคลุมประเทศจีนตอนใต้แล้ว คาดว่าจะเคลื่อนเข้ามาปกคลุมประเทศเวียดนามและทะเลจีนใต้ในระยะต่อไป ทำให้มรสุมตะวันออกเฉียงเหนือที่พัดปกคลุมอ่าวไทยและภาคใต้จะมีกำลังแรงขึ้น ในช่วงวันที่ 25-29 พฤศจิกายน 2562 ภาคใต้จะมีฝนเพิ่มมากขึ้นและฝนตกหนักหลายพื้นที่ โดยเฉพาะบริเวณตั้งแต่จังหวัดสุราษฎร์ธานีลงไป ซึ่งอาจทำให้เกิดน้ำท่วมฉับพลัน น้ำป่าไหลหลากได้ ส่วนคลื่นลมบริเวณอ่าวไทยมีกำลังแรงและมีคลื่นสูง 2-3 เมตร เพื่อเป็นการเตรียมความพร้อมรับสถานการณ์ที่อาจมีผลกระทบต่อพื้นที่ทั้งในเขตชลประทานและนอกเขตชลประทาน จึงสำนักงานชลประทานที่ ๑๔- ๑๗ ดำเนินการดังนี้ ขอให้เจ้าหน้าที่คอยติดตามปริมาณฝนสะสมที่อาจตกในพื้นที่พร้อมทั้งเตรียมความพร้อมด้านเครื่องจักร-เครื่องมือในพื้นที่ เพื่อการช่วยเหลือได้ทัน และหากเกิดน้ำไหลล้นลำน้ำต่างๆ ให้ดำเนินการแจ้งเตือนผู้เกี่ยวข้องเคลื่อนย้ายสิ่งของให้ทันเหตุการณ์ รวมถึงพิจารณาบริหารจัดการน้ำในอ่างเก็บน้ำให้อยู่ในเกณฑ์เก็บกักของโค้งปฏิบัติการอ่างเก็บน้ำ (Rule Curve) หรือต่ำกว่า 80% ของความจุอ่างเก็บน้ำ เพื่อรองรับปริมาณน้ำไหลเข้าอ่างเก็บน้ำในช่วงฤดูฝนของภาคใต้