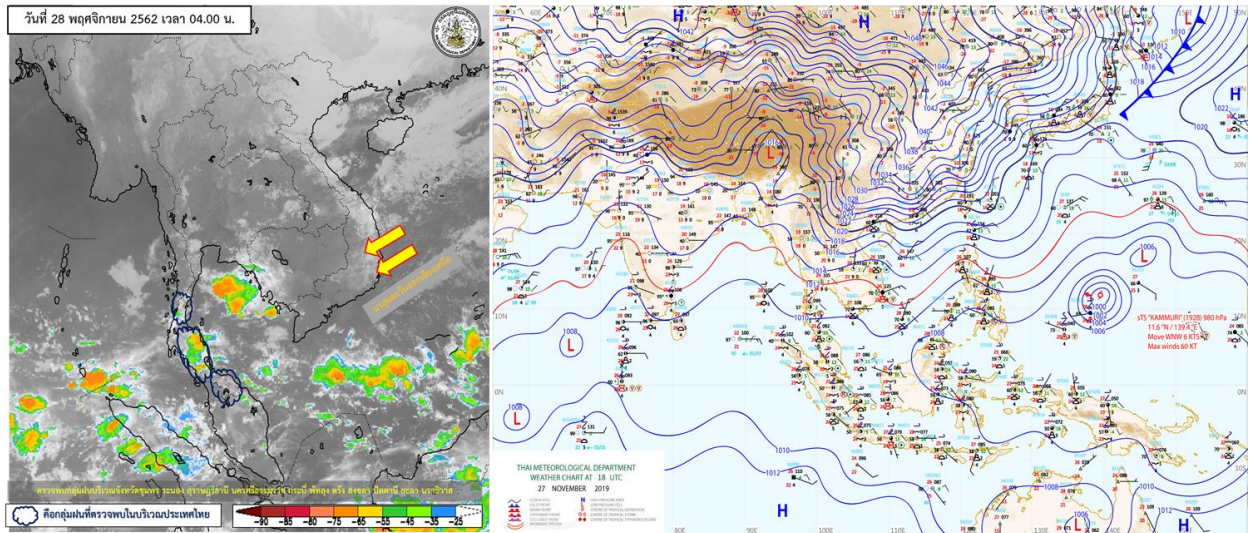


รายงานสรุปศูนย์ปฏิบัติการน้ำอัจฉริยะ
เรื่อง สถานการณ์น้ำและการเฝ้าระวัง
ประจำวันพฤหัสบดีที่ 28 พฤศจิกายน พ.ศ. 2562

1. สภาพอากาศและปริมาณฝน

1.1 สภาพอากาศ (กรมอุตุนิยมวิทยา)



บริเวณความกดอากาศสูงหรือมวลอากาศเย็นกำลังปานกลางยังคงปกคลุมภาคเหนือ ภาคตะวันออกเฉียงเหนือ และทะเลจีนใต้ สำหรับมรสุมตะวันออกเฉียงเหนือที่พัดปกคลุมอ่าวไทยและภาคใต้มีกำลังแรง ส่งผลให้คลื่นลมบริเวณอ่าวไทยตอนล่างมีกำลังแรง อนึ่ง ประกาศกรมอุตุนิยมวิทยา ฉบับที่ 20 ลงวันที่ 28 พฤศจิกายน 2562 เรื่อง “ฝนตกหนักภาคใต้และคลื่นลมแรงบริเวณอ่าวไทย (มีผลกระทบตั้งแต่วันที่ 30 พฤศจิกายน 2562)” ภาคใต้มีฝนตกหนักถึงหนักมากบางพื้นที่ ในช่วงวันที่ 28-30 พฤศจิกายน 2562 ซึ่งอาจจะทำให้เกิดน้ำท่วมฉับพลัน น้ำป่าไหลหลากได้ บริเวณจังหวัดจันทบุรี นครศรีธรรมราช พัทลุง สงขลา ปัตตานี ยะลา นราธิวาส ตรัง กระบี่ และสตูล

1.2 สภาพฝน

ปริมาณฝนสูงสุด 5 อันดับ จากกรมอุตุนิยมวิทยา เวลา 07.00 น. วันที่ 27 พ.ย.62 ถึง เวลา 07.00 น. วันที่ 28 พ.ย.62 ตามลำดับ ดังนี้

1. อ.ตากใบ จ.นราธิวาส	วัดปริมาณฝนได้	47.4	มม.
2. อ.ตะโหมด จ.พัทลุง	วัดปริมาณฝนได้	30.5	มม.
3. อ.กงหรา จ.พัทลุง	วัดปริมาณฝนได้	29.5	มม.
4. อ.สุโขทัย จ.สุโขทัย	วัดปริมาณฝนได้	25.4	มม.
5. อ.หัวไทร จ.นครศรีธรรมราช	วัดปริมาณฝนได้	23.5	มม.

2. สถานการณ์น้ำท่าและสภาพน้ำในอ่างเก็บน้ำ

2.1 สถานการณ์น้ำท่าในลุ่มน้ำต่างๆ (28 พ.ย.62 เวลา 06.00 น.)

แม่น้ำ	สถานี	ที่ตั้งสถานี	ที่ตั้ง	ความจุ	ระดับน้ำ	ปริมาณน้ำ		ต่ำ(-) สูง(+) กว่าที่ตั้ง	อยู่ใน เกณฑ์	แนวโน้ม	
						วันนี้	เมื่อวาน				
			ม.	ม. ³ / วิ.	ม.	ม. ³ / วิ.	ม. ³ / วิ.				
1. ปิง	P.1	สะพานนารัฐ อำเภอเมือง	จังหวัดเชียงใหม่	3.70	445	1.23	4.45	5.50	-2.47	น้อย	ลดลง
	P.7A	สะพานบ้านห้วยยาง อำเภอเมือง	จังหวัดกำแพงเพชร	5.34	3,000	0.41	105.20	108.00	-4.93	น้อย	ลดลง
	P.17	บ้านท่าจั่ว อำเภอบรรพตพิสัย	จังหวัดนครสวรรค์	39.80	2,990	34.51	79.00	81.00	-5.29	น้อย	ลดลง
2. วัง	W.1C	สะพานเสตุวารี อำเภอเมือง	จังหวัดลำปาง	5.20	651	-0.58	0.32	0.30	-5.78	น้อย	ทรงตัว
	W.4A	บ้านวังหมัน อำเภอสางเภา	จังหวัดตาก	8.00	700	0.40	6.52	7.08	-7.60	น้อย	ลดลง
3. ยม	Y.1C	สะพานบ้านน้ำโค้ง อำเภอเมือง	จังหวัดแพร่	8.20	993	0.15	6.65	6.98	-8.05	น้อย	ลดลง
4. น่าน	N.1	หน้าสำนักงานป่าไม้ อำเภอเมือง	จังหวัดน่าน	7.00	1,217	-0.01	17.50	17.50	-7.01	น้อย	ทรงตัว
	N.5A	สะพานเอกาทรด อำเภอเมือง	จังหวัดพิษณุโลก	10.37	1,365	1.76	160.60	121.30	-8.61	น้อย	เพิ่มขึ้น
	N.67	สะพานบ้านเกยไชย อำเภอชุมแสง	จังหวัดนครสวรรค์	28.30	1,579	19.03	137.00	141.00	-9.27	น้อย	ลดลง
5. เจ้าพระยา	C.2	ค่ายจิระประวัติ อำเภอเมือง	จังหวัดนครสวรรค์	26.20	3,590	17.50	248.00	255.00	-8.70	น้อย	ลดลง
	C.13	ท้ายเขื่อนเจ้าพระยา อำเภอสรรพยา	จังหวัดชัยนาท	16.34	2,840	5.51	70.00	70.00	-10.83	น้อย	ทรงตัว
6. ป่าสัก	S.28	ท้ายเขื่อนป่าสักชลสิทธิ์ อำเภอพัฒนานิคม	จังหวัดลพบุรี	31.46	1,175	16.56	2.00	3.00	-14.90	น้อย	ลดลง
7. มูล	M.7	สะพานเสรีประชาธิปไตย อำเภอเมือง	จังหวัดอุบลราชธานี	7.00	2,300	2.82	37.02	37.23	-4.18	น้อย	ลดลง
8. ชี	E.20A	บ้านบ้านฟ้าหยาด อำเภอมหาชนะชัย	จังหวัดยโสธร	10.00	1,105	4.23	8.45	10.53	-5.77	น้อย	ลดลง
	B.9	บ้านสระเห็ด อำเภอท่ายาง	จังหวัดเพชรบุรี	6.60	355	2.58	19.50	19.50	-4.02	น้อย	ทรงตัว
	B.6A	สะพานท่าเกวียน อำเภอแก่งกระจาน	จังหวัดเพชรบุรี	6.00	260	0.55	0.75	0.75	-5.45	น้อย	ทรงตัว
9. เพชรบุรี	B.15	สะพานเทศบาล อำเภอเมือง	จังหวัดเพชรบุรี	5.40	150	0.41	0.15	1.82	-4.99	น้อย	ลดลง
	X.44	คลองอูตะมา อำเภอหาดใหญ่	จังหวัดสงขลา	7.40	530	1.02	41.20	39.80	-6.38	น้อย	ทรงตัว
10. ทะเลสาบสงขลา	X.170	บ้านคลองลำ อำเภอศรีนครินทร์	จังหวัดพัทลุง	25.20	290	21.02	21.60	21.90	-4.18	น้อย	ทรงตัว
11. ภาคใต้ฝั่งตะวันออก	X.180	สะพานเทศบาล อำเภอเมือง	จังหวัดชุมพร	3.80	199	0.72	41.80	39.00	-3.08	น้อย	ทรงตัว
	X.119A	สะพานสันต อำเภอสุโขทัย	จังหวัดนครราชสีมา	8.20	204	6.11	92.40	69.90	-2.09	น้อย	ทรงตัว
	X.53A	คลองชุมพร อำเภอเมือง	จังหวัดชุมพร	9.30	161	3.04	9.40	3.70	-6.26	น้อย	ทรงตัว
	X.212	คลองหลังสวน อำเภอหลังสวน	จังหวัดชุมพร	6.00	1,460	0.16	102.00	133.50	-5.84	น้อย	ทรงตัว
12. ภาคใต้ฝั่งตะวันตก	X.186	คลองตะกั่วป่า อำเภอตะกั่วป่า	จังหวัดพังงา	4.40	757	-0.80	19.00	16.60	-5.20	น้อย	ทรงตัว
	X.234	บ้านป่าหมาก อำเภอเมือง	จังหวัดตรัง	6.40	445	1.39	68.50	64.00	-5.01	น้อย	ทรงตัว

2.2 สภาพน้ำในอ่างเก็บน้ำขนาดใหญ่ (ข้อมูล วันที่ 28 พ.ย. 62)

ภาค อ่างเก็บน้ำเขื่อน	ความจุ ที่ รณศ. (ล้าน ม.³)	ความจุ ที่ รณก. (ล้าน ม.³)	ความจุน้ำ ใช้การ (ล้าน ม.³)	ณ วันที่								ไหลลง วันนี้ (ล้าน ม.³)	ระบาย วันนี้ (ล้าน ม.³)
				ปี2561		ปี2562							
				ปริมาตร (ล้าน ม.³)	% รณก.	ปริมาตร (ล้าน ม.³)	% รณก.	ปริมาตรใช้การ (ล้าน ม.³)	% ใช้การ	% ใช้การ			
เหนือ													
ภูมิพล*	13,462	13,462	9,662	9,667	72	5,808	43	2,008	15	21	3.73	8.00	
สิริกิติ์*	10,508	9,510	6,660	8,073	85	5,100	54	2,250	24	34	5.98	12.95	
แม่จัดสมบูรณ์ชล	323	265	253	265	100	156	59	144	54	57	0.05	0.08	
แม่กวางอุดมธารา	295	263	249	138	53	72	27	58	22	23	0.16	0.04	
ก๊วลม	106	106	103	98	93	56	53	52	49	51	0.33	0.12	
ก๊วคองหมา	209	170	164	189	111	113	67	107	63	65	0.06	0.06	
แควน้อยบำรุงแดน	1,080	939	896	722	77	479	51	436	46	49	0.61	1.12	
แม่มอก	110	110	94	47	43	36	33	20	19	22	0.00	0.00	
ตะวันออกเฉียงเหนือ													
ห้วยหลวง	136	136	129	67	50	67	49	60	45	47	0.00	0.20	
น้ำอูน	780	520	475	448	86	299	57	254	49	53	0.32	0.31	
น้ำพุง*	200	165	157	125	76	90	55	82	50	52	0.08	0.00	
จุฬารักษ์*	181	164	127	121	74	47	29	10	6	8	0.00	0.00	
อุบลรัตน์*	4,640	2,431	1,850	825	34	543	22	-38	-2	-2	0.00	0.66	
ลำปาว	2,450	1,980	1,880	1,207	61	1,554	78	1,454	73	77	1.58	1.58	
ลำตะคอง	445	314	292	261	83	167	53	144	46	50	0.16	0.26	
ลำพระเพลิง	242	155	154	78	50	26	17	24	16	16	0.00	0.00	
มูลบน	350	141	134	71	50	51	36	44	31	33	0.06	0.02	
ลำแซะ	325	275	268	167	61	93	34	86	31	32	0.00	0.10	
ลำนางรอง	197	121	118	40	33	25	20	21	17	18	0.00	0.00	
สิรินธร*	1,966	1,966	1,135	1,326	67	1,823	93	992	50	87	0.00	0.16	
กลาง													
ป่าสักชลสิทธิ์	960	960	957	687	72	313	33	310	32	32	0.00	0.20	
ทับเสลา	190	160	143	48	30	37	23	20	13	14	0.00	0.08	
กระเสียว	390	299	259	79	26	63	21	23	8	9	0.00	0.02	
ตะวันตก													
ศรีนครินทร์*	18,770	17,745	7,480	16,358	92	15,342	86	5,077	29	68	2.93	11.96	
วชิราลงกรณ์*	11,000	8,860	5,848	7,558	85	7,428	84	4,416	50	76	0.00	13.05	
ตะวันออก													
ขุนด่านปราการชล	225	224	219	208	93	192	86	188	84	86	0.03	0.85	
คลองสิียด	450	420	390	381	91	140	33	110	26	28	0.00	1.15	
บางพระ	127	117	105	93	80	63	54	51	43	48	0.00	0.33	
หนองปลาไหล	206	164	150	164	100	85	52	72	44	48	0.09	0.21	
ประแสร์	322	295	275	262	89	138	47	118	40	43	0.00	0.12	
นฤปดินทรจินดา	338	295	276	280	95	259	88	240	81	87	0.06	1.02	
ใต้													
แก่งกระจาน	900	710	645	631	89	498	70	433	61	67	1.07	2.59	
ปราณบุรี	490	391	373	350	89	287	73	270	69	72	0.55	0.19	
ราชประภา*	6,144	5,639	4,287	4,787	85	3,835	68	2,483	44	58	2.48	5.01	
บางยาง*	1,590	1,454	1,178	931	64	896	62	619	43	53	4.32	5.05	

ต่ำกว่า 30 %
รวม 7 แห่ง

ตั้งแต่ 31 - 50%
รวม 8 แห่ง

ตั้งแต่ 51-80%
รวม 15 แห่ง

มากกว่า 80%
รวม 5 แห่ง



2.3 สภาพน้ำในอ่างเก็บน้ำ 4 เขื่อนหลักกลุ่มเจ้าพระยา (ข้อมูล วันที่ 28 พ.ย. 62)

สภาพน้ำในอ่างเก็บน้ำ ภูมิพล สิริกิตี แควน้อยฯ และป่าสักฯ วันที่ 28 พฤศจิกายน 2562

อ่างเก็บน้ำ	ปริมาณน้ำในอ่างฯ		ปริมาณน้ำใช้การได้		ปริมาณน้ำไหลลงอ่างฯ		ปริมาณน้ำระบาย		รับน้ำได้อีก
	ปี 2562	% ความจุ	ปริมาณน้ำ	% ใช้การ	วันนี้	เมื่อวาน	วันนี้	เมื่อวาน	
ภูมิพล	5,808	43	2,008	21	3.73	2.01	8.00	8.00	7,654
สิริกิตี	5,100	54	2,250	34	5.98	6.00	12.95	13.00	4,410
ภูมิพล+สิริกิตี	10,908	47	4,258	26	9.71	8.01	20.95	21.00	12,064
แควน้อยฯ	479	51	436	49	0.61	0.61	1.12	1.12	460
ป่าสักชลสิทธิ์	313	33	310	32	0.00	0.53	0.20	0.20	647
รวมทั้งหมด	11,700	47	5,004	28	10.32	9.15	22.27	22.32	13,171

(หน่วย : ล้าน ลบ.ม.)

2.4 สถานการณ์น้ำลุ่มน้ำเจ้าพระยา

แม่น้ำปิง ปริมาณน้ำไหลผ่านที่สถานี P.17 อ.บรรพตพิสัย จ.นครสวรรค์ วัดได้ 79.00 ลบ.ม./วินาที (เมื่อวาน 81.00 ลบ.ม./วินาที) ต่ำกว่าตลิ่ง 5.29 เมตร มี**แนวโน้มลดลง**

แม่น้ำน่าน ปริมาณน้ำไหลผ่านที่สถานี N.67 อ.ชุมแสง จ.นครสวรรค์ วัดได้ 137.00 ลบ.ม./วินาที (เมื่อวาน 141.00 ลบ.ม./วินาที) ต่ำกว่าตลิ่ง 9.27 เมตร มี**แนวโน้มลดลง**

แม่น้ำเจ้าพระยา ปริมาณน้ำไหลผ่านที่สถานี C.2 อ.เมืองนครสวรรค์ วัดได้ 248.00 ลบ.ม./วินาที (เมื่อวาน 255.00 ลบ.ม./วินาที) ต่ำกว่าตลิ่ง 8.70 เมตร มี**แนวโน้มลดลง** และมีปริมาณน้ำไหลผ่านท้ายเขื่อนเจ้าพระยา (C.13) ในอัตรา 70.00 ลบ.ม./วินาที (เมื่อวาน 70.00 ลบ.ม./วินาที) ไหลผ่านสถานีวัดน้ำ C.29A อ.บางไทร มีปริมาณน้ำไหลผ่านเฉลี่ย 93.00 ลบ.ม./วินาที (เมื่อวาน 97.00 ลบ.ม./วินาที)

2.5 สภาพน้ำในอ่างเก็บน้ำขนาดกลาง (ข้อมูล วันที่ 28 พ.ย. 62)

ข้อมูลวันที่ 28 พฤศจิกายน 2562															
สรุปอ่างขนาดกลางที่มีปริมาณในช่วง <=30 % และ >80 %															
<=30 %				31 - 50 %				>50-80%				>80 %			
ภาค	จำนวน	สขป.	จำนวน	ภาค	จำนวน	สขป.	จำนวน	ภาค	จำนวน	สขป.	จำนวน	ภาค	จำนวน	สขป.	จำนวน
เหนือ	28	1	6	เหนือ	22	1	4	เหนือ	19	1	3	เหนือ	6	1	2
		2	17			2	12			2	8			2	2
		3	2			3	2			3	1			3	0
		4	3			4	4			4	7			4	2
ตะวันออก เฉียงเหนือ	39	5	13	ตะวันออก เฉียงเหนือ	33	5	9	ตะวันออก เฉียงเหนือ	76	5	20	ตะวันออก เฉียงเหนือ	70	5	11
		6	8			6	10			6	23			6	11
		7	0			7	4			7	20			7	23
		8	18			8	10			8	13			8	25
ตะวันออก	4	9	4	ตะวันออก	11	9	11	ตะวันออก	14	9	14	ตะวันออก	22	9	22
กลาง	5	10	5	กลาง	7	10	5	กลาง	8	10	8	กลาง	2	10	1
		11	0			11	0			11	0			11	0
		12	0			12	2			12	0			12	1
ตะวันตก	1	13	1	ตะวันตก	2	13	2	ตะวันตก	2	13	2	ตะวันตก	2	13	2
ใต้	1	14	0	ใต้	8	14	4	ใต้	21	14	8	ใต้	9	14	5
		15	1			15	1			15	7			15	4
		16	0			16	3			16	5			16	0
		17	0			17	0			17	1			17	0
รวม	78	รวม	78	รวม	83	รวม	83	รวม	140	รวม	140	รวม	111	รวม	111

รวมทั้งหมด 412 แห่ง

2.6 การจัดสรรน้ำฤดูแล้ง

อ่างเก็บน้ำ	แผน (ล้าน ลบ.ม.)	ผลการจัดสรร (ล้าน ลบ.ม.)	คงเหลือ (ล้าน ลบ.ม.)
ทั่วประเทศ (28 พ.ย. 62)	17,699	2,472 (14%)	15,227 (86%)
เจ้าพระยา (4 เขื่อน) (28 พ.ย. 62)	4,000	720 (18%)	3,280 (82%)

3. วิเคราะห์สถานการณ์

3.1 คาดการณ์ปริมาณฝนจากแบบจำลองบรรยากาศของ กรมอุตุนิยมวิทยา (3วันล่วงหน้า)

- วันที่ 28 พ.ย. 62 (วันที่ 28 พ.ย.62 เวลา 07.00 น.– 29 พ.ย.62 เวลา 07.00 น.) มีฝนตกปานกลาง (10.1 มม.-35.0 มม.) บริเวณพื้นที่ จ.ประจวบคีรีขันธ์ จ.ระนอง จ.พังงา จ.กระบี่ จ.ตรัง และ จ.ปัตตานี มีฝนตกหนัก (35.1 มม.-90.0 มม.) บริเวณพื้นที่ จ.พัทลุง จ.สงขลา จ.ปัตตานี และ จ.ยะลา มีฝนตกหนักมาก (มากกว่า 90 มม.) บริเวณพื้นที่ จ.ชุมพร จ.สุราษฎร์ธานี จ.นครศรีธรรมราช และ จ.นราธิวาส

- วันที่ 29 พ.ย. 62 (วันที่ 29 พ.ย.62 เวลา 07.00 น.– 30 พ.ย.62 เวลา 07.00 น.) มีฝนตกปานกลาง (10.1 มม.-35.0 มม.) บริเวณพื้นที่ จ.ยะลา มีฝนตกหนัก (35.1 มม.-90.0 มม.) บริเวณพื้นที่ จ.นครศรีธรรมราช จ.พัทลุง จ.สงขลา และ จ.ปัตตานี มีฝนตกหนักมาก (มากกว่า 90 มม.) บริเวณพื้นที่ จ.นราธิวาส

- วันที่ 30 พ.ย. 62 (วันที่ 30 พ.ย.62 เวลา 07.00 น.– 1 ธ.ค.62 เวลา 07.00 น.) มีฝนตกปานกลาง (10.1 มม.-35.0 มม.) บริเวณพื้นที่ จ.สุราษฎร์ธานี และ จ.นครศรีธรรมราช มีฝนตกหนัก (35.1 มม.-90.0 มม.) บริเวณพื้นที่ จ.สงขลา จ.ยะลา และ จ.ปัตตานี มีฝนตกหนักมาก (มากกว่า 90 มม.) บริเวณพื้นที่ จ.พัทลุง และ จ.นราธิวาส

3.2 คาดการณ์ปริมาณน้ำ (วันที่ 29 พ.ย. 62)

คาดการณ์ปริมาณน้ำไหลผ่านลุ่มน้ำปิงที่สถานี P.17 อ.บรรพตพิสัย จ.นครสวรรค์ จะมีปริมาณน้ำไหลผ่าน 77.00 ลบ.ม./วินาที มีแนวโน้มลดลง ส่วนลุ่มน้ำน่านที่สถานี N.67 อ.ชุมแสง จ.นครสวรรค์ จะมีปริมาณน้ำไหลผ่าน 135.00 ลบ.ม./วินาที มีแนวโน้มลดลง โดยจะทำให้ในลุ่มน้ำเจ้าพระยาที่สถานี C.2 อ.เมืองนครสวรรค์ จ.นครสวรรค์ จะมีปริมาณน้ำผ่าน 243.00 ลบ.ม./วินาที มีแนวโน้มลดลง

4. รายงานสถานการณ์ค่าความเค็ม (ข้อมูล วันที่ 28 พ.ย.62)

แม่น้ำ	สถานีเฝ้าระวัง	เกณฑ์เฝ้าระวัง (กรัม/ลิตร)	ค่าความเค็ม (กรัม/ลิตร)
เจ้าพระยา	ประปาสำแล	0.25	0.17
ปราจีน-บางปะกง	ปราจีนบุรี	2.00	0.03
ท่าจีน	ปากคลองจินดา	0.75	0.17
แม่กลอง	ปากคลองดำเนินสะดวก	2.00	0.14

5. สรุปผลการวิเคราะห์สถานการณ์

สภาพน้ำในอ่างเก็บน้ำขนาดใหญ่ที่มีปริมาณน้ำน้อยกว่าหรือเท่ากับ 30% ของความจุอ่างมีจำนวน 7 แห่ง อ่างเก็บน้ำขนาดใหญ่ที่มีปริมาณน้ำระหว่าง 30 - 50% ของความจุอ่าง มีจำนวน 8 แห่ง อ่างเก็บน้ำขนาดใหญ่ที่มีปริมาณน้ำตั้งแต่ 51-80% ของความจุอ่าง มีจำนวน 15 แห่ง และอ่างเก็บน้ำขนาดใหญ่ที่มีปริมาณน้ำมากกว่า 80% ของความจุอ่าง มีจำนวน 5 แห่ง

สภาพน้ำในอ่างเก็บน้ำขนาดกลางจำนวน 412 แห่ง วันที่ 28 พ.ย. 62 แบ่งได้ ดังนี้

- อ่างเก็บน้ำขนาดกลางที่มีปริมาณน้ำน้อยกว่าหรือเท่ากับ 30% มีจำนวน 78 แห่ง
- อ่างเก็บน้ำขนาดกลางที่มีปริมาณน้ำมากกว่า 30 - 50% มีจำนวน 83 แห่ง
- อ่างเก็บน้ำขนาดกลางที่มีปริมาณน้ำมากกว่า 50 - 80% มีจำนวน 140 แห่ง
- อ่างเก็บน้ำขนาดกลางที่มีปริมาณน้ำมากกว่า 80% มีจำนวน 111 แห่ง

อ่างเก็บน้ำส่วนใหญ่สามารถรองรับน้ำฝนที่จะตกไว้ได้ทั้งหมดที่มีปริมาณน้ำมากกว่าร้อยละ 100 ได้ให้ฝักระวังอย่างใกล้ชิดแล้ว

6. ข้อปฏิบัติ

1. สขป.1 - 13 พิจารณาบริหารจัดการน้ำในอ่างเก็บน้ำขนาดใหญ่ และขนาดกลาง เพื่อเก็บกักน้ำไว้ในฤดูแล้ง 2562/63 หรือระบายน้ำตามความจำเป็น

2. สำหรับอ่างเก็บน้ำขนาดกลางและขนาดใหญ่ที่มีปริมาณน้ำเก็บกักน้อยกว่า 30% ให้พิจารณาจัดสรรน้ำเฉพาะเพื่อการอุปโภค-บริโภค รักษาระบบนิเวศ และสำรองน้ำไว้ใช้ เป็นสำคัญสำหรับอ่างเก็บน้ำขนาดกลางและขนาดใหญ่ที่มีปริมาณน้ำเก็บกักน้อยกว่า 60% ให้บริหารจัดการน้ำหรือระบายน้ำตามแผนการจัดสรรน้ำอย่างระมัดระวังเพื่อลดความเสี่ยงจากการขาดแคลนน้ำ

3. ตามประกาศกรมอุตุนิยมวิทยา ฉบับที่ 2 (369/2562) ลงวันที่ 23 พฤศจิกายน 2562 เรื่อง “ฝนตกหนักภาคใต้และคลื่นลมแรงบริเวณอ่าวไทย (มีผลกระทบตั้งแต่วันที่ 25-29 พฤศจิกายน 2562)” เนื่องจากบริเวณความกดอากาศสูงกำลังแรงจากประเทศจีนแผ่ลงมาปกคลุมประเทศจีนตอนใต้แล้ว คาดว่าจะเคลื่อนเข้ามาปกคลุมประเทศเวียดนามและทะเลจีนใต้ในระยะต่อไป ทำให้มรสุมตะวันออกเฉียงเหนือที่พัดปกคลุมอ่าวไทยและภาคใต้จะมีกำลังแรงขึ้น ในช่วงวันที่ 25-29 พฤศจิกายน 2562 ภาคใต้จะมีฝนเพิ่มมากขึ้นและฝนตกหนักหลายพื้นที่ โดยเฉพาะบริเวณตั้งแต่จังหวัดสุราษฎร์ธานีลงไป ซึ่งอาจทำให้เกิดน้ำท่วมฉับพลัน น้ำป่าไหลหลากได้ ส่วนคลื่นลมบริเวณอ่าวไทยมีกำลังแรงและมีคลื่นสูง 2-3 เมตร เพื่อเป็นการเตรียมความพร้อมรับสถานการณ์ที่อาจมีผลกระทบต่อพื้นที่ทั้งในเขตชลประทานและนอกเขตชลประทาน จึงสำนักงานชลประทานที่ ๑๔- ๑๗ ดำเนินการดังนี้ ขอให้เจ้าหน้าที่คอยติดตามปริมาณฝนสะสมที่อาจตกในพื้นที่พร้อมทั้งเตรียมความพร้อมด้านเครื่องจักร-เครื่องมือในพื้นที่ เพื่อการช่วยเหลือได้ทัน และหากเกิดน้ำไหลล้นลำน้ำต่างๆ ให้ดำเนินการแจ้งเตือนผู้เกี่ยวข้องเคลื่อนย้ายสิ่งของให้ทันเหตุการณ์ รวมถึงพิจารณาบริหารจัดการน้ำในอ่างเก็บน้ำให้อยู่ในเกณฑ์เก็บกักของโค้งปฏิบัติการอ่างเก็บน้ำ (Rule Curve) หรือต่ำกว่า 80% ของความจุอ่างเก็บน้ำ เพื่อรองรับปริมาณน้ำไหลเข้าอ่างเก็บน้ำในช่วงฤดูฝนของภาคใต้