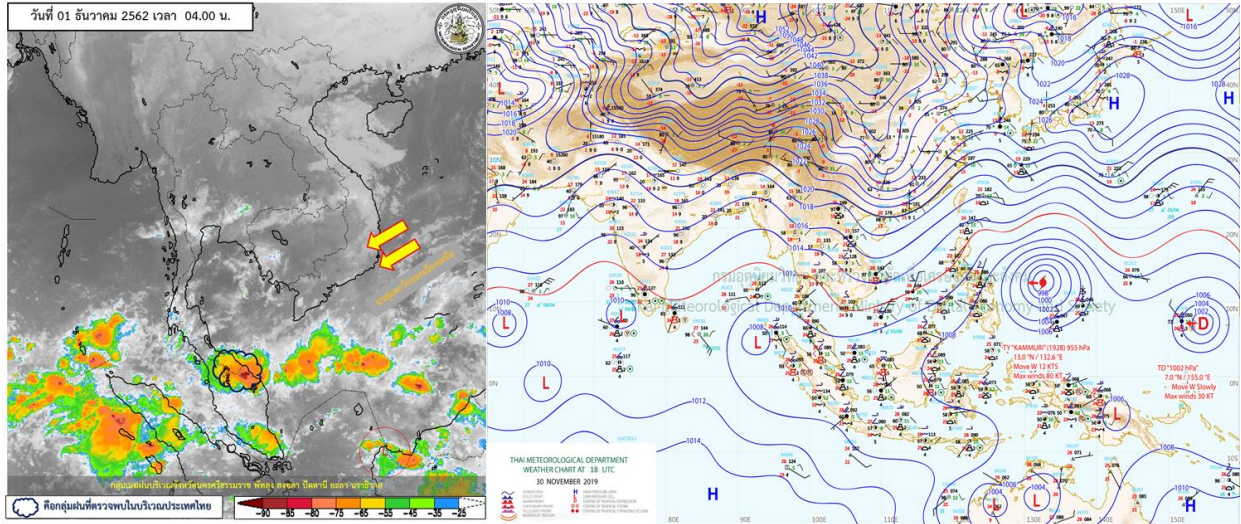


รายงานสรุปศูนย์ปฏิบัติการน้ำอัจฉริยะ
เรื่อง สถานการณ์น้ำและการเฝ้าระวัง
ประจำวันอาทิตย์ที่ 1 ธันวาคม พ.ศ. 2562

1. สภาพอากาศและปริมาณฝน

1.1 สภาพอากาศ (กรมอุตุนิยมวิทยา)



บริเวณความกดอากาศสูงหรือมวลอากาศเย็นกำลังแรงอีกระลอกได้แผ่ลงมาปกคลุมถึงประเทศจีนตอนใต้แล้ว คาดว่าจะแผ่ลงมาปกคลุมภาคตะวันออกเฉียงเหนือตอนบนในวันที่ 2 ธันวาคม 2562 สำหรับมรสุมตะวันออกเฉียงเหนือที่พัดปกคลุมอ่าวไทยและภาคใต้ยังคงมีกำลังแรง อนึ่ง ประกาศกรมอุตุนิยมวิทยา ฉบับที่ 2 ลงวันที่ 1 ธันวาคม 2562 เรื่อง “อากาศหนาวเย็นบริเวณประเทศไทยตอนบนและคลื่นลมแรงบริเวณอ่าวไทย (มีผลกระทบตั้งแต่วันที่ 3-7 ธันวาคม 2562)” ในช่วงวันที่ 3-7 ธันวาคม 2562 ประเทศไทยตอนบนจะมีอุณหภูมิลดลงและมีลมแรง สำหรับคลื่นลมบริเวณอ่าวไทยจะมีกำลังแรงขึ้น โดยตั้งแต่จังหวัดชุมพรลงไปทะเลมีคลื่นสูง 2-4 เมตร บริเวณที่มีฝนฟ้าคะนองมีคลื่นสูงมากกว่า 4 เมตร

1.2 สภาพฝน

ปริมาณฝนสูงสุด 5 อันดับ จากสำนักงานทรัพยากรน้ำแห่งชาติ เวลา 07.00 น. วันที่ 30 พ.ย.62 ถึง เวลา 07.00 น. วันที่ 1 ธ.ค.62 ตามลำดับ ดังนี้

1. อ.เจาะอ้อย จ.นราธิวาส	วัดปริมาณฝนได้	213.4	มม.
2. อ.สุไหโง-ลก จ.นราธิวาส	วัดปริมาณฝนได้	179.4	มม.
3. อ.แว้ง จ.นราธิวาส	วัดปริมาณฝนได้	168.8	มม.
4. อ.ระแงะ จ.นราธิวาส	วัดปริมาณฝนได้	156.4	มม.
5. อ.เมือง จ.นราธิวาส	วัดปริมาณฝนได้	145.1	มม.

2. สถานการณ์น้ำท่าและสภาพน้ำในอ่างเก็บน้ำ

2.1 สถานการณ์น้ำท่าในลุ่มน้ำต่างๆ (1 ธ.ค.62 เวลา 06.00 น.)

แม่น้ำ	สถานี	ที่ตั้งสถานี	ที่ตั้ง	ความจุ	ระดับน้ำ	ปริมาณน้ำ		ค่า(-) สูง(+) กว่าตลิ่ง	อยู่ใน เกณฑ์	แนวโน้ม	
						วันนี้	เมื่อวาน				
			ม.	ม. ³ /วิ.	ม.	ม. ³ /วิ.	ม. ³ /วิ.				
1. ปิง	P.1	สะพานวรรัฐ อำเภอเมือง	จังหวัดเชียงใหม่	3.70	445	1.01	2.28	2.60	-2.69	น้อย	ลดลง
	P.7A	สะพานบ้านห้วยยาง อำเภอเมือง	จังหวัดกำแพงเพชร	5.34	3,000	0.38	96.80	96.80	-4.96	น้อย	ทรงตัว
	P.17	บ้านท่าจี้ อำเภอบรรพตพิสัย	จังหวัดนครสวรรค์	39.80	2,990	34.37	61.00	70.00	-5.43	น้อย	ลดลง
2. วัง	W.1C	สะพานเสตุวารี อำเภอเมือง	จังหวัดลำปาง	5.20	651	-0.60	0.30	0.30	-5.80	น้อย	ทรงตัว
	W.4A	บ้านวังมัน อำเภอสามเงา	จังหวัดตาก	8.00	700	0.40	6.52	0.00	-7.60	น้อย	เพิ่มขึ้น
3. ยม	Y.1C	สะพานบ้านน้ำโค้ง อำเภอเมือง	จังหวัดแพร่	8.20	993	0.14	6.32	6.65	-8.06	น้อย	ลดลง
4. น่าน	N.1	หน้าสำนักงานป่าไม้ อำเภอเมือง	จังหวัดน่าน	7.00	1,217	-0.05	15.50	15.50	-7.05	น้อย	ทรงตัว
	N.5A	สะพานเอกาทศรถ อำเภอเมือง	จังหวัดพิษณุโลก	10.37	1,365	1.59	139.10	133.00	-8.78	น้อย	เพิ่มขึ้น
	N.67	สะพานบ้านเกษไชโย อำเภอชุมแสง	จังหวัดนครสวรรค์	28.30	1,579	19.04	137.00	144.00	-9.26	น้อย	ลดลง
5. เจ้าพระยา	C.2	ค่ายจิรประวัติ อำเภอเมือง	จังหวัดนครสวรรค์	26.20	3,590	17.43	237.00	238.00	-8.77	น้อย	ลดลง
	C.13	ท้ายเขื่อนเจ้าพระยา อำเภอสรรพยา	จังหวัดชัยนาท	16.34	2,840	5.51	70.00	70.00	-10.83	น้อย	ทรงตัว
6. ป่าสัก	S.28	ท้ายเขื่อนป่าสักชลสิทธิ์ อำเภอพัฒนานิคม	จังหวัดลพบุรี	31.46	1,175	17.11	13.00	2.00	-14.35	น้อย	เพิ่มขึ้น
7. มูล	M.7	สะพานเสรีประชาธิปไตย อำเภอเมือง	จังหวัดอุบลราชธานี	7.00	2,300	2.84	37.44	37.23	-4.16	น้อย	เพิ่มขึ้น
9. เพชรบุรี	B.9	บ้านสาระเท็ด อำเภอท่ายาง	จังหวัดเพชรบุรี	6.60	355	2.57	19.25	19.25	-4.03	น้อย	ทรงตัว
	B.6A	สะพานท่าเกวียน อำเภอแก่งกระจาน	จังหวัดเพชรบุรี	6.00	260	0.55	0.75	0.75	-5.45	น้อย	ทรงตัว
	B.15	สะพานเทศบาล อำเภอเมือง	จังหวัดเพชรบุรี	5.40	150	0.60	3.10	0.00	-4.80	น้อย	เพิ่มขึ้น
10. ทะเลสาบสงขลา	X.44	คลองอุตะเมา อำเภอหาดใหญ่	จังหวัดสงขลา	7.40	530	1.01	40.85	35.60	-6.39	น้อย	เพิ่มขึ้น
	X.170	บ้านคลองลำ อำเภอศรีนครินทร์	จังหวัดพัทลุง	25.20	290	21.00	21.00	21.00	-4.20	น้อย	ทรงตัว
11. ภาคใต้ฝั่งตะวันออก	X.180	สะพานเทศบาล อำเภอเมือง	จังหวัดชุมพร	3.80	199	0.61	37.40	47.80	-3.19	ปกติ	ลดลง
	X.184	บ้านซากอ อำเภอศรีสาคร	จังหวัดนราธิวาส	32.80	0	29.06	-	-	-3.74	N/A	N/A
	X.119	บ้านมูโน๊ะ อำเภอสุไหงโก-ลก	จังหวัดนราธิวาส	7.00	0	6.23	-	-	-0.77	N/A	N/A
	X.119A	สะพานลั่นตุ อำเภอสุไหงโก-ลก	จังหวัดนราธิวาส	8.20	204	9.74	342.80	213.10	1.54	ท่วม	เพิ่มขึ้น
	X.53A	คลองชุมพร อำเภอเมือง	จังหวัดชุมพร	9.30	161	3.03	9.30	20.40	-6.27	น้อย	ลดลง
	X.212	คลองหลังสวน อำเภอหลังสวน	จังหวัดชุมพร	6.00	1,460	0.15	101.00	163.20	-5.85	น้อย	ลดลง
12. ภาคใต้ฝั่งตะวันตก	X.186	คลองตะกั่วป่า อำเภอตะกั่วป่า	จังหวัดพังงา	4.40	757	-0.68	24.00	23.50	-5.08	น้อย	เพิ่มขึ้น
	X.234	บ้านป่าหมาก อำเภอเมือง	จังหวัดตรัง	6.40	445	1.64	81.00	74.50	-4.76	ปกติ	เพิ่มขึ้น

เนื่องจากเกิดฝนตกหนัก ที่อำเภอเมือง จังหวัดนราธิวาส(กรมอุตุฯนิยมนิววิทยา) ตั้งแต่ เวลา 7.00 น. วันที่ 30 พ.ย. 62 ถึง เวลา 7.00 น. วันที่ 1 ธ.ค. 62วัดได้ 184.8 มม. ทำให้เกิดสถานการณ์น้ำล้นตลิ่งบริเวณเทศบาลโก-ลก สูง 0.74 ม. และเกิดสถานการณ์น้ำล้นตลิ่งคลองตันหยงมัส (x.73-ตันหยงมัส) สูง 0.64 ม. แม่น้ำโก-ลก (X.119A สะพานลั่นตุ) สูง 1.54 ม.

2.2 สภาพน้ำในอ่างเก็บน้ำขนาดใหญ่ (ข้อมูล วันที่ 1 ธ.ค. 62)

ภาค อ่างเก็บน้ำเขื่อน	ความจุ ที่ รณศ. (ล้าน ม. ³)	ความจุ ที่ รณก. (ล้าน ม. ³)	ความจุน้ำ ใช้การ (ล้าน ม. ³)	ณ วันที่								ไหลลง วันนี้ (ล้าน ม. ³)	ระบาย วันนี้ (ล้าน ม. ³)
				ปี2561		ปี2562							
				ปริมาตร (ล้าน ม. ³)	% รณก.	ปริมาตร (ล้าน ม. ³)	% รณก.	ปริมาตรใช้การ (ล้าน ม. ³)	% รณก.	% ใช้การ			
เหนือ													
ภูมิพล*	13,462	13,462	9,662	9,628	72	5,787	43	1,987	15	21	0.62	8.00	
สิริกิติ์*	10,508	9,510	6,660	8,023	84	5,073	53	2,223	23	33	2.19	11.04	
แม่จัดสมบูรณ์ชล	323	265	253	265	100	156	59	144	54	57	0.04	0.00	
แม่กวางอุดมธารา	295	263	249	139	53	72	28	58	22	23	0.17	0.04	
ก๊วยลุม	106	106	103	99	93	56	53	53	50	52	0.33	0.12	
ก๊วยคอง	209	170	164	189	111	113	66	107	63	65	0.00	0.06	
แกว๋นอยบำรุงแดน	1,080	939	896	718	76	477	51	434	46	48	0.30	1.12	
แม่มอก	110	110	94	47	43	36	33	20	18	21	0.00	0.00	
ตะวันออกเฉียงเหนือ													
ห้วยหลวง	136	136	129	67	49	66	49	60	44	46	0.00	0.20	
น้ำอูน	780	520	475	446	86	298	57	253	49	53	0.21	0.21	
น้ำพุง*	200	165	157	125	76	90	54	82	50	52	0.08	0.00	
จุฬารัตน์*	181	164	127	122	74	47	29	10	6	8	0.01	0.00	
อุบลรัตน์*	4,640	2,431	1,850	821	34	539	22	-43	-2	-2	0.16	0.65	
ลำปาว	2,450	1,980	1,880	1,202	61	1,546	78	1,446	73	77	0.00	2.70	
ลำตะคอง	445	314	292	260	83	166	53	144	46	49	0.14	0.26	
ลำพระเพลิง	242	155	154	77	50	26	17	24	16	16	0.02	0.00	
มูลบน	350	141	134	71	50	51	36	44	31	33	0.06	0.02	
ลำแซะ	325	275	268	167	61	92	34	85	31	32	0.05	0.16	
ลำนางรอง	197	121	118	40	33	25	20	21	17	18	0.03	0.00	
สิรินธร*	1,966	1,966	1,135	1,326	67	1,818	92	986	50	87	0.00	0.00	
กลาง													
ป่าสักชลสิทธิ์	960	960	957	679	71	307	32	304	32	32	0.00	0.87	
ทับเสลา	190	160	143	41	26	37	23	20	13	14	0.00	0.08	
กระเสียว	390	299	259	77	26	62	21	22	8	9	0.00	0.02	
ตะวันตก													
ศรีนครินทร์*	18,770	17,745	7,480	16,338	92	15,308	86	5,043	28	67	2.02	11.99	
วชิราลงกรณ*	11,000	8,860	5,848	7,530	85	7,393	83	4,381	49	75	3.34	13.04	
ตะวันออก													
ขุนด่านปราการชล	225	224	219	206	92	190	85	185	83	84	0.03	0.85	
คลองสิียด	450	420	390	381	91	136	32	106	25	27	0.00	1.15	
บางพระ	127	117	105	93	79	62	53	50	43	48	0.00	0.28	
หนองปลาไหล	206	164	150	163	100	83	50	69	42	46	0.08	0.30	
ประแสร์	322	295	275	260	88	137	46	117	40	42	0.00	0.12	
นฤปดินทรจินดา	338	295	276	277	94	257	87	238	81	86	1.10	1.02	
ใต้													
แก่งกระจาน	900	710	645	624	88	493	69	428	60	66	1.09	2.59	
ปราณบุรี	490	391	373	348	89	287	73	270	69	72	1.41	1.32	
ราชประภา*	6,144	5,639	4,287	4,777	85	3,831	68	2,479	44	58	6.02	7.13	
บางลาจ*	1,590	1,454	1,178	926	64	903	62	627	43	53	8.03	5.03	

ต่ำกว่า 30 %

รวม 7 แห่ง

ตั้งแต่ 31 - 50%

รวม 9 แห่ง

ตั้งแต่ 51-80%

รวม 14 แห่ง

มากกว่า 80%

รวม 5 แห่ง



ศูนย์ปฏิบัติการน้ำอัจฉริยะ (swoc)

SMART WATER OPERATION CENTER



2.3 สภาพน้ำในอ่างเก็บน้ำ 4 เขื่อนหลักกลุ่มเจ้าพระยา (ข้อมูล วันที่ 1 ธ.ค. 62)

สภาพน้ำในอ่างเก็บน้ำ ภูมิพล สิริกิติ์ แควน้อยฯ และป่าสักฯ วันที่ 1 ธันวาคม 2562

อ่างเก็บน้ำ	ปริมาณน้ำในอ่างฯ		ปริมาณน้ำใช้การได้		ปริมาณน้ำไหลลงอ่างฯ		ปริมาณน้ำระบาย		รับน้ำได้อีก
	ปี 2562	% ความจุ	ปริมาณน้ำ	% ใช้การ	วันนี้	เมื่อวาน	วันนี้	เมื่อวาน	
ภูมิพล	5,787	43	1,987	21	0.62	0.65	8.00	8.00	7,675
สิริกิติ์	5,073	53	2,223	33	2.19	3.96	11.04	10.92	4,437
ภูมิพล+สิริกิติ์	10,860	47	4,210	26	2.81	4.61	19.04	18.92	12,112
แควน้อยฯ	477	51	434	48	0.30	0.60	1.12	1.12	462
ป่าสักชลสิทธิ์	307	32	304	32	0.00	0.00	0.87	0.87	653
รวมทั้งหมด	11,644	47	4,948	27	3.11	5.21	21.03	20.91	13,227

(หน่วย : ล้าน ลบ.ม.)

2.4 สถานการณ์น้ำลุ่มน้ำเจ้าพระยา

แม่น้ำปิง ปริมาณน้ำไหลผ่านที่สถานี P.17 อ.บรรพตพิสัย จ.นครสวรรค์ วัดได้ 61.00 ลบ.ม./วินาที (เมื่อวาน 70.00 ลบ.ม./วินาที) ต่ำกว่าตลิ่ง 5.44 เมตร มี**แนวโน้มลดลง**

แม่น้ำน่าน ปริมาณน้ำไหลผ่านที่สถานี N.67 อ.ชุมแสง จ.นครสวรรค์ วัดได้ 137.00 ลบ.ม./วินาที (เมื่อวาน 144.00 ลบ.ม./วินาที) ต่ำกว่าตลิ่ง 9.26 เมตร มี**แนวโน้มลดลง**

แม่น้ำเจ้าพระยา ปริมาณน้ำไหลผ่านที่สถานี C.2 อ.เมืองนครสวรรค์ วัดได้ 237.00 ลบ.ม./วินาที (เมื่อวาน 238.00 ลบ.ม./วินาที) ต่ำกว่าตลิ่ง 8.77 เมตร มี**แนวโน้มลดลง** และมีปริมาณน้ำไหลผ่านท้ายเขื่อนเจ้าพระยา (C.13) ในอัตรา 70.00 ลบ.ม./วินาที (เมื่อวาน 70.00 ลบ.ม./วินาที) ไหลผ่านสถานีวัดน้ำ C.29A อ.บางไทร มีปริมาณน้ำไหลผ่านเฉลี่ย 95.00 ลบ.ม./วินาที (เมื่อวาน 95.00 ลบ.ม./วินาที)

2.5 สภาพน้ำในอ่างเก็บน้ำขนาดกลาง (ข้อมูล วันที่ 1 ธ.ค. 62)

ข้อมูลวันที่ 1 ธันวาคม 2562															
สรุปอย่างขนาดกลางที่มีปริมาตรในช่วง <=30 % และ >80 %															
<=30 %				31 - 50 %				>50-80%				>80 %			
ภาค	จำนวน	สขป.	จำนวน	ภาค	จำนวน	สขป.	จำนวน	ภาค	จำนวน	สขป.	จำนวน	ภาค	จำนวน	สขป.	จำนวน
เหนือ	28	1	6	เหนือ	22	1	4	เหนือ	19	1	3	เหนือ	6	1	2
		2	17			2	12			2	8			2	2
		3	2			3	2			3	1			3	0
		4	3			4	4			4	7			4	2
ตะวันออก เฉียงเหนือ	40	5	13	ตะวันออก เฉียงเหนือ	33	5	10	ตะวันออก เฉียงเหนือ	78	5	19	ตะวันออก เฉียงเหนือ	67	5	11
		6	8			6	10			6	24			6	10
		7	0			7	4			7	22			7	21
		8	19			8	9			8	13			8	25
ตะวันออก	4	9	4	ตะวันออก	12	9	12	ตะวันออก	13	9	13	ตะวันออก	22	9	22
กลาง	5	10	5	กลาง	7	10	5	กลาง	8	10	8	กลาง	2	10	1
		11	0			11	0			11	0			11	0
		12	0			12	2			12	0			12	1
ตะวันตก	1	13	1	ตะวันตก	2	13	2	ตะวันตก	2	13	2	ตะวันตก	2	13	2
ใต้	1	14	0	ใต้	8	14	4	ใต้	20	14	8	ใต้	10	14	5
		15	1			15	1			15	7			15	4
		16	0			16	3			16	4			16	1
		17	0			17	0			17	1			17	0
รวม	79	รวม	79	รวม	84	รวม	84	รวม	140	รวม	140	รวม	109	รวม	109

รวมทั้งหมด 412 แห่ง

2.6 การจัดสรรน้ำฤดูแล้ง

อ่างเก็บน้ำ	แผน (ล้าน ลบ.ม.)	ผลการจัดสรร (ล้าน ลบ.ม.)	คงเหลือ (ล้าน ลบ.ม.)
ทั่วประเทศ (1 ธ.ค. 62)	17,699	2,702 (15%)	14,997 (85%)
เจ้าพระยา (4 เขื่อน) (1 ธ.ค. 62)	4,000	792 (20%)	3,208 (80%)

3. วิเคราะห์สถานการณ์

3.1 คาดการณ์ปริมาณฝนจากแบบจำลองบรรยากาศของ กรมอุตุนิยมวิทยา (3 วันล่วงหน้า)

- วันที่ 1 ธ.ค. 62 (วันที่ 1 ธ.ค. 62 เวลา 07.00 น.- 2 ธ.ค. 62 เวลา 07.00 น.) มีฝนตกปานกลาง (10.1 มม.-35.0 มม.) บริเวณพื้นที่ จ.ชุมพร จ.ระนอง จ.สุราษฎร์ธานี จ.พังงา จ.ภูเก็ต จ.กระบี่ จ.ตรัง จ.สงขลา จ.ปัตตานี และจ.นราธิวาส มีฝนตกหนัก (35.1 มม.-90.0 มม.) บริเวณพื้นที่ จ.นครศรีธรรมราช และจ.พัทลุง

- วันที่ 2 ธ.ค. 62 (วันที่ 2 ธ.ค. 62 เวลา 07.00 น.- 3 ธ.ค. 62 เวลา 07.00 น.) มีฝนตกปานกลาง (10.1 มม.-35.0 มม.) บริเวณพื้นที่ จ.ชุมพร จ.สุราษฎร์ธานี จ.ตรัง จ.สตูล จ.สงขลา และ จ.ยะลา มีฝนตกหนัก (35.1 มม.-90.0 มม.) บริเวณพื้นที่ จ.ปัตตานี และจ.นราธิวาส

- วันที่ 3 ธ.ค. 62 (วันที่ 3 ธ.ค. 62 เวลา 07.00 น.- 4 ธ.ค. 62 เวลา 07.00 น.) มีฝนตกปานกลาง (10.1 มม.-35.0 มม.) บริเวณพื้นที่ จ.สงขลา จ.ยะลา จ.ปัตตานี และจ.นราธิวาส

3.2 คาดการณ์ปริมาณน้ำ (วันที่ 2 ธ.ค. 62)

คาดการณ์ปริมาณน้ำไหลผ่านลุ่มน้ำปิงที่สถานี P.17 อ.บรรพตพิสัย จ.นครสวรรค์ จะมีปริมาณน้ำไหลผ่าน 60.00 ลบ.ม./วินาที มีแนวโน้มลดลง ส่วนลุ่มน้ำน่านที่สถานี N.67 อ.ชุมแสง จ.นครสวรรค์

จะมีปริมาณน้ำไหลผ่าน 135.00 ลบ.ม./วินาที มี**แนวโน้มลดลง** โดยจะทำให้ในกลุ่มน้ำเจ้าพระยาที่สถานี C.2 อ.เมืองนครสวรรค์ จ.นครสวรรค์ จะมีปริมาณน้ำผ่าน 230.00 ลบ.ม./วินาที มี**แนวโน้มลดลง**

4. รายงานสถานการณ์ค่าความเค็ม (ข้อมูล วันที่ 1 ธ.ค.62)

แม่น้ำ	สถานีเฝ้าระวัง	เกณฑ์เฝ้าระวัง (กรัม/ลิตร)	ค่าความเค็ม (กรัม/ลิตร)
เจ้าพระยา	ประปาสำแล	0.25	0.16
ปราจีน-บางปะกง	ปราจีนบุรี	2.00	0.03
ท่าจีน	ปากคลองจินดา	0.75	0.17
แม่กลอง	ปากคลองดำเนินสะดวก	2.00	0.14

5. สรุปผลการวิเคราะห์สถานการณ์

สภาพน้ำในอ่างเก็บน้ำขนาดใหญ่ที่มีปริมาณน้ำน้อยกว่าหรือเท่ากับ 30% ของความจุอ่างมีจำนวน 7 แห่ง อ่างเก็บน้ำขนาดใหญ่ที่มีปริมาณน้ำระหว่าง 30 - 50% ของความจุอ่าง มีจำนวน 9 แห่ง อ่างเก็บน้ำขนาดใหญ่ที่มีปริมาณน้ำตั้งแต่ 51-80% ของความจุอ่าง มีจำนวน 14 แห่ง และอ่างเก็บน้ำขนาดใหญ่ที่มีปริมาณน้ำมากกว่า 80% ของความจุอ่าง มีจำนวน 5 แห่ง

สภาพน้ำในอ่างเก็บน้ำขนาดกลางจำนวน 412 แห่ง วันที่ 1 ธ.ค. 62 แบ่งได้ ดังนี้

- อ่างเก็บน้ำขนาดกลางที่มีปริมาณน้ำน้อยกว่าหรือเท่ากับ 30% มีจำนวน 79 แห่ง
- อ่างเก็บน้ำขนาดกลางที่มีปริมาณน้ำมากกว่า 30 - 50% มีจำนวน 84 แห่ง
- อ่างเก็บน้ำขนาดกลางที่มีปริมาณน้ำมากกว่า 50 - 80% มีจำนวน 140 แห่ง
- อ่างเก็บน้ำขนาดกลางที่มีปริมาณน้ำมากกว่า 80% มีจำนวน 109 แห่ง

อ่างเก็บน้ำส่วนใหญ่สามารถรองรับน้ำฝนที่จะตกไว้ได้ทั้งหมดที่มีปริมาณน้ำมากกว่าร้อยละ 100 ได้ให้เฝ้าระวังอย่างใกล้ชิดแล้ว

6. ข้อปฏิบัติ

1. สขป.1 - 13 พิจารณาบริหารจัดการน้ำในอ่างเก็บน้ำขนาดใหญ่ และขนาดกลาง เพื่อเก็บกักน้ำไว้ใช้ในฤดูแล้ง 2562/63 หรือระบายน้ำตามความจำเป็น

2. สำหรับอ่างเก็บน้ำขนาดกลางและขนาดใหญ่ที่มีปริมาณน้ำเก็บกักน้อยกว่า 30% ให้พิจารณาจัดสรรน้ำเฉพาะเพื่อการอุปโภค-บริโภค รักษาระบบนิเวศ และสำรองน้ำไว้ใช้ เป็นสำคัญสำหรับอ่างเก็บน้ำขนาดกลางและขนาดใหญ่ที่มีปริมาณน้ำเก็บกักน้อยกว่า 60% ให้บริหารจัดการน้ำหรือระบายน้ำตามแผนการจัดสรรน้ำอย่างระมัดระวังเพื่อลดความเสี่ยงจากการขาดแคลนน้ำ

3สขป.14 สขป.15 สขป.16 และ สขป.17 ขอให้เจ้าหน้าที่คอยติดตามปริมาณฝนสะสมที่อาจตกในพื้นที่พร้อมทั้งเตรียมความพร้อมด้านเครื่องจักร-เครื่องมือในพื้นที่ เพื่อการช่วยเหลือได้ทัน และหากเกิดน้ำไหลล้นลำน้ำต่างๆ ให้ดำเนินการแจ้งเตือนผู้เกี่ยวข้องเคลื่อนย้ายสิ่งของให้ทันเหตุการณ์ รวมถึงพิจารณาบริหารจัดการน้ำในอ่างเก็บน้ำให้อยู่ในเกณฑ์เก็บกักของโค้งปฏิบัติการอ่างเก็บน้ำ (Rule Curve) หรือต่ำกว่า 80% ของความจุอ่างเก็บน้ำ เพื่อรองรับปริมาณน้ำไหลเข้าอ่างเก็บน้ำในช่วงฤดูฝนของภาคใต้