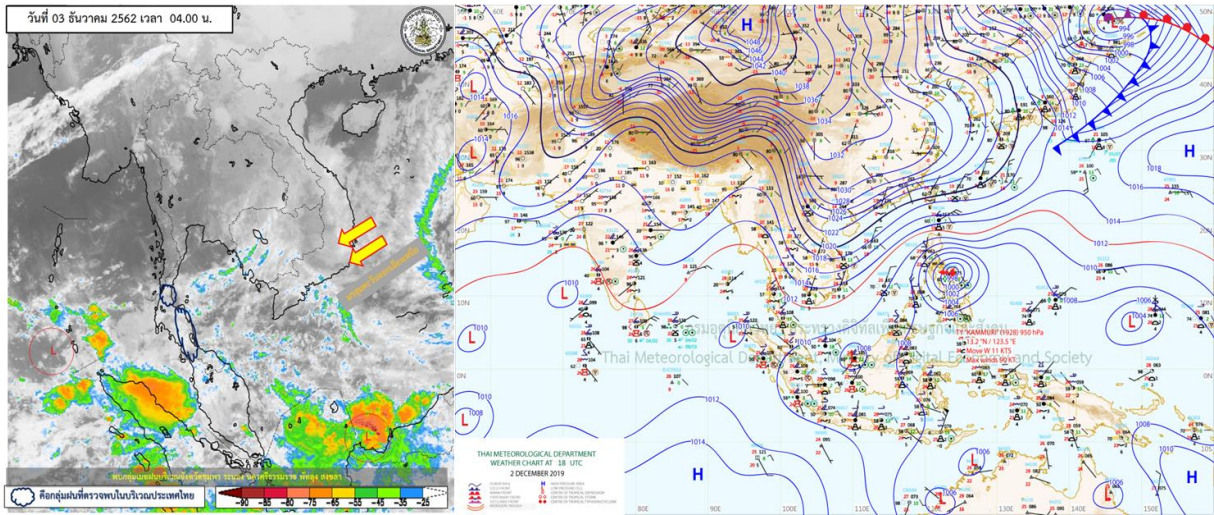


รายงานสรุปศูนย์ปฏิบัติการน้ำอัจฉริยะ
เรื่อง สถานการณ์น้ำและการเฝ้าระวัง
ประจำวันอังคารที่ 3 ธันวาคม พ.ศ. 2562

1. สภาพอากาศและปริมาณฝน

1.1 สภาพอากาศ (กรมอุตุนิยมวิทยา)



บริเวณความกดอากาศสูงหรือมวลอากาศเย็นกำลังแรงอีกระลอกจากประเทศจีนได้แผ่ลงมาปกคลุมประเทศไทยตอนบนตอนบนแล้ว ทำให้ประเทศไทยตอนบนมีอุณหภูมิลดลง สำหรับมรสุมตะวันออกเฉียงเหนือที่พัดปกคลุมอ่าวไทยและภาคใต้มีกำลังค่อนข้างแรง ทำให้คลื่นลมบริเวณอ่าวไทยตอนล่างมีกำลังค่อนข้างแรง

1.2 สภาพฝน

ปริมาณฝนสูงสุด 5 อันดับ จากสำนักงานทรัพยากรน้ำแห่งชาติ เวลา 07.00 น. วันที่ 2 ธ.ค.62 ถึง เวลา 07.00 น. วันที่ 3 ธ.ค.62 ตามลำดับ ดังนี้

1. อ.ท่าชนะ จ.สุราษฎร์ธานี	วัดปริมาณฝนได้	70.0	มม.
2. อ.ศรีนครินทร์ จ.พัทลุง	วัดปริมาณฝนได้	61.5	มม.
3. อ.เขาชัยสน จ.พัทลุง	วัดปริมาณฝนได้	46.0	มม.
4. อ.ยะหริ่ง จ.ปัตตานี	วัดปริมาณฝนได้	41.6	มม.
5. อ.เมือง จ.พัทลุง	วัดปริมาณฝนได้	40.0	มม.

2. สถานการณ์น้ำท่าและสภาพน้ำในอ่างเก็บน้ำ

2.1 สถานการณ์น้ำท่าในลุ่มน้ำต่างๆ (3 ธ.ค.62 เวลา 06.00 น.)

แม่น้ำ	สถานี	ที่ตั้งสถานี	ที่ตั้ง	ความจุ	ระดับน้ำ	ปริมาณน้ำ		ต่ำ(-) สูง(+) กว่าตลิ่ง	อยู่ใน เกณฑ์	แนวโน้ม	
						วันนี้	เมื่อวาน				
			ม.	ม. ³ / วิ.	ม.	ม. ³ / วิ.	ม. ³ / วิ.				
1. ปิง	P.1	สะพานนารัฐ อำเภอเมือง	จังหวัดเชียงใหม่	3.70	445	1.00	2.20	2.12	-2.70	น้อย	เพิ่มขึ้น
	P.7A	สะพานบ้านห้วยยาง อำเภอเมือง	จังหวัดกำแพงเพชร	5.34	3,000	0.36	91.30	94.00	-4.98	น้อย	ลดลง
	P.17	บ้านท่าจั่ว อำเภอบรรพตพิสัย	จังหวัดนครสวรรค์	39.80	2,990	34.33	56.00	57.00	-5.47	น้อย	ลดลง
2. วัง	W.1C	สะพานเสตุวารี อำเภอเมือง	จังหวัดลำปาง	5.20	651	-0.62	0.28	0.29	-5.82	น้อย	ทรงตัว
	W.4A	บ้านวังหมัน อำเภอสางเภา	จังหวัดตาก	8.00	700	0.36	0.00	0.00	-7.64	น้อย	ทรงตัว
3. ยม	Y.1C	สะพานบ้านน้ำโค้ง อำเภอเมือง	จังหวัดแพร่	8.20	993	0.13	5.99	5.99	-8.07	น้อย	ทรงตัว
4. น่าน	N.1	หน้าสำนักงานป่าไม้ อำเภอเมือง	จังหวัดน่าน	7.00	1,217	-0.05	15.50	15.50	-7.05	น้อย	ทรงตัว
	N.5A	สะพานเอกาทรศร อำเภอเมือง	จังหวัดพิษณุโลก	10.37	1,365	1.30	99.10	128.50	-9.07	น้อย	ลดลง
	N.67	สะพานบ้านเกยไชย อำเภอชุมแสง	จังหวัดนครสวรรค์	28.30	1,579	19.01	135.00	136.00	-9.29	น้อย	ลดลง
5. เจ้าพระยา	C.2	ค่ายจิระประวัติ อำเภอเมือง	จังหวัดนครสวรรค์	26.20	3,590	17.30	215.00	221.00	-8.90	น้อย	ลดลง
	C.13	ท้ายเขื่อนเจ้าพระยา อำเภอสรรพยา	จังหวัดชัยนาท	16.34	2,840	5.51	70.00	70.00	-10.83	น้อย	ทรงตัว
6. ป่าสัก	S.28	ท้ายเขื่อนป่าสักชลสิทธิ์ อำเภอพัฒนานิคม	จังหวัดลพบุรี	31.46	1,175	16.55	2.00	3.00	-14.91	น้อย	ลดลง
7. มูล	M.7	สะพานเสรีประชาธิปไตย อำเภอเมือง	จังหวัดอุบลราชธานี	7.00	2,300	2.83	37.23	37.23	-4.17	น้อย	ทรงตัว
8. ชี	E.20A	บ้านบ้านฟ้าหยาด อำเภอมหาชนะชัย	จังหวัดยโสธร	10.00	1,105	4.22	8.30	8.30	-5.78	น้อย	ทรงตัว
	B.9	บ้านสระเห็ด อำเภอท่ายาง	จังหวัดเพชรบุรี	6.60	355	2.68	22.00	19.50	-3.92	น้อย	เพิ่มขึ้น
	B.6A	สะพานท่าเขวียน อำเภอแก่งกระจาน	จังหวัดเพชรบุรี	6.00	260	0.55	0.75	0.75	-5.45	น้อย	ทรงตัว
9. เพชรบุรี	B.15	สะพานเทศบาล อำเภอเมือง	จังหวัดเพชรบุรี	5.40	150	0.60	3.10	3.10	-4.80	น้อย	ทรงตัว
	X.44	คลองอูตะมา อำเภอหาดใหญ่	จังหวัดสงขลา	7.40	530	0.94	38.40	37.00	-6.46	น้อย	เพิ่มขึ้น
10. ทะเลสาบสงขลา	X.170	บ้านคลองลำ อำเภอศรีนครินทร์	จังหวัดพัทลุง	25.20	290	21.09	23.70	23.40	-4.11	น้อย	เพิ่มขึ้น
11. ภาคใต้ฝั่งตะวันออก	X.180	สะพานเทศบาล อำเภอเมือง	จังหวัดชุมพร	3.80	199	0.59	36.60	28.60	-3.21	ปกติ	เพิ่มขึ้น
	X.119A	สะพานลั่นตุ อำเภอสุโขทัย	จังหวัดนครราชสีมา	8.20	204	10.14	412.00	416.00	1.94	ท่วม	ลดลง
	X.53A	คลองชุมพร อำเภอเมือง	จังหวัดชุมพร	9.30	161	0.00	0.00	7.00	-9.30	น้อย	ลดลง
	X.212	คลองหลังสวน อำเภอหลังสวน	จังหวัดชุมพร	6.00	1,460	0.43	131.30	95.00	-5.57	น้อย	เพิ่มขึ้น
12. ภาคใต้ฝั่งตะวันตก	X.186	คลองตะกั่วป่า อำเภอตะกั่วป่า	จังหวัดพังงา	4.40	757	-0.61	27.50	29.00	-5.01	น้อย	ลดลง
	X.234	บ้านป่าหมาก อำเภอเมือง	จังหวัดตรัง	6.40	445	1.43	70.50	75.50	-4.97	ปกติ	ลดลง

เกิดฝนตกหนักต่อเนื่องในพื้นที่จังหวัดนครราชสีมาในช่วงที่ผ่านมา ปริมาณฝนสูงสุดเวลา 07.00 น. ของวันที่ 1 ธ.ค. 62 ถึง เวลา 07.00 น. ของวันที่ 2 ธ.ค. 62 ที่อำเภอสุคริบน วัดได้ 116.2 มิลลิเมตร , อำเภอสุโขทัย วัดได้ 101.4 มิลลิเมตร ส่งผลให้ระดับน้ำในลำน้ำสาขาเพิ่มสูงขึ้น แม่น้ำโก-ลก สถานี X.274 บ้านบุเกีตา อำเภอแฉ่ง **ระดับน้ำต่ำกว่าตลิ่ง 1.49 เมตร** แต่ยังคงมีสถานการณ์น้ำล้นตลิ่งพื้นที่ลุ่มต่ำบางจุด สถานี X.119 บ้านมูโนะ อำเภอสุโขทัย ระดับน้ำ **สูงกว่าตลิ่ง 1.94 เมตร** คาดว่าระดับน้ำต่ำกว่าตลิ่งในวันที่ 9 ธ.ค.62 , แม่น้ำสายบุรี สถานี X.184 บ้านซากอ อำเภอเรือเขา ระดับน้ำ **ต่ำกว่าตลิ่ง 4.05 เมตร** และแม่น้ำบางนรา สถานี X.73 บ้านตันหยงมัส อำเภอระแงะ ระดับน้ำ **สูงกว่าตลิ่ง 0.79 เมตร**

2.2 สภาพน้ำในอ่างเก็บน้ำขนาดใหญ่ (ข้อมูล วันที่ 3 ธ.ค. 62)

ภาค อ่างเก็บน้ำเขื่อน	ความจุ ที่ รณศ. (ล้าน ม. ³)	ความจุ ที่ รณก. (ล้าน ม. ³)	ความจุน้ำ ใช้การ (ล้าน ม. ³)	ณ วันที่								ไหลลง วันนี้ (ล้าน ม. ³)	ระบาย วันนี้ (ล้าน ม. ³)
				ปี2561		ปี2562							
				ปริมาตร (ล้าน ม. ³)	% รณก.	ปริมาตร (ล้าน ม. ³)	% รณก.	ปริมาตรใช้การ (ล้าน ม. ³)	% ใช้การ	%	%		
เหนือ													
ภูมิพล*	13,462	13,462	9,662	9,597	71	5,779	43	1,979	15	20	2.66	7.00	
สิริกิติ์*	10,508	9,510	6,660	7,992	84	5,062	53	2,212	23	33	3.89	8.98	
แม่จันสมบูรณ์ชล	323	265	253	265	100	156	59	144	54	57	0.04	0.00	
แม่กวางอุดมธารา	295	263	249	140	53	73	28	59	22	24	0.13	0.04	
กัวลม	106	106	103	99	93	57	53	53	50	52	0.23	0.12	
กัวคองหมา	209	170	164	189	111	113	66	107	63	65	0.00	0.06	
แควน้อยบำรุงแดน	1,080	939	896	715	76	475	51	432	46	48	0.01	1.12	
แม่มอก	110	110	94	47	43	36	33	20	18	21	0.02	0.10	
ตะวันออกเฉียงเหนือ													
ห้วยหลวง	136	136	129	66	49	66	49	59	44	46	0.00	0.11	
น้ำอูน	780	520	475	445	86	298	57	253	49	53	0.00	0.26	
น้ำพุง*	200	165	157	125	76	90	54	82	49	52	0.07	0.00	
จุฬารักษ์*	181	164	127	123	75	47	29	10	6	8	0.00	0.00	
อุบลรัตน์*	4,640	2,431	1,850	820	34	534	22	-47	-2	-3	0.01	0.55	
ลำปาว	2,450	1,980	1,880	1,198	61	1,541	78	1,441	73	77	0.00	2.70	
ลำตะคอง	445	314	292	259	82	165	53	143	45	49	0.03	0.26	
ลำพระเพลิง	242	155	154	77	50	26	16	24	16	16	0.00	0.16	
มูลบน	350	141	134	71	50	51	36	44	31	33	0.06	0.02	
ลำแซะ	325	275	268	167	61	92	33	85	31	32	0.05	0.16	
ลำนางรอง	197	121	118	40	33	24	20	21	17	18	0.03	0.00	
สิรินธร*	1,966	1,966	1,135	1,323	67	1,812	92	981	50	86	0.00	0.00	
กลาง													
ป่าสักชลสิทธิ์	960	960	957	672	70	305	32	302	31	32	0.00	0.20	
ทับเสลา	190	160	143	41	26	37	23	20	13	14	0.00	0.08	
กระเสียว	390	299	259	76	25	62	21	22	7	9	0.00	0.02	
ตะวันตก													
ศรีนครินทร์*	18,770	17,745	7,480	16,330	92	15,293	86	5,028	28	67	5.32	11.99	
วชิราลงกรณ์*	11,000	8,860	5,848	7,512	85	7,365	83	4,353	49	74	0.00	14.09	
ตะวันออก													
ขุนด่านปราการชล	225	224	219	205	92	188	84	184	82	84	0.04	0.85	
คลองสิียด	450	420	390	380	91	133	32	103	25	27	0.00	1.15	
บางพระ	127	117	105	92	79	62	53	50	42	47	0.02	0.24	
หนองปลาไหล	206	164	150	162	99	81	50	68	41	45	0.38	0.27	
ประแสร์	322	295	275	258	88	136	46	116	39	42	0.00	0.18	
นฤปดินทรจินดา	338	295	276	277	94	255	87	236	80	86	0.06	1.02	
ใต้													
แก่งกระจาน	900	710	645	622	88	489	69	424	60	66	0.52	3.02	
ปราณบุรี	490	391	373	348	89	286	73	268	69	72	0.59	1.32	
ราชประภา*	6,144	5,639	4,287	4,770	85	3,825	68	2,473	44	58	2.24	4.77	
บางยาง*	1,590	1,454	1,178	925	64	937	64	661	45	56	22.05	5.02	

ต่ำกว่า 30 %
รวม 7 แห่ง

ตั้งแต่ 31 - 50%
รวม 9 แห่ง

ตั้งแต่ 51-80%
รวม 14 แห่ง

มากกว่า 80%
รวม 5 แห่ง

2.3 สภาพน้ำในอ่างเก็บน้ำ 4 เขื่อนหลักกลุ่มเจ้าพระยา (ข้อมูล วันที่ 3 ธ.ค. 62)

อ่างเก็บน้ำ	ปริมาณน้ำในอ่างฯ		ปริมาณน้ำใช้การได้		ปริมาณน้ำไหลลงอ่างฯ		ปริมาณน้ำระบาย		รับน้ำได้อีก
	ปี 2562	% ความจุ	ปริมาณน้ำ	% ใช้การ	วันนี้	เมื่อวาน	วันนี้	เมื่อวาน	
ภูมิพล	5,779	43	1,979	20	2.66	4.28	7.00	7.00	7,683
สิริกิติ์	5,062	53	2,212	33	3.89	3.95	8.98	9.04	4,448
ภูมิพล+สิริกิติ์	10,841	47	4,191	26	6.55	8.23	15.98	16.04	12,131
แควน้อยฯ	475	51	432	48	0.01	0.58	1.12	1.12	464
ป่าสักชลสิทธิ์	305	32	302	32	0.00	0.00	0.20	0.20	655
รวมทั้งหมด	11,621	47	4,925	27	6.56	8.81	17.30	17.36	13,251

(หน่วย : ล้าน ลบ.ม.)

2.4 สถานการณ์น้ำลุ่มน้ำเจ้าพระยา

แม่น้ำปิง ปริมาณน้ำไหลผ่านที่สถานี P.17 อ.บรรพตพิสัย จ.นครสวรรค์ วัดได้ 56.00 ลบ.ม./วินาที (เมื่อวาน 57.00 ลบ.ม./วินาที) ต่ำกว่าตลิ่ง 5.47 เมตร มี**แนวโน้มลดลง**

แม่น้ำน่าน ปริมาณน้ำไหลผ่านที่สถานี N.67 อ.ชุมแสง จ.นครสวรรค์ วัดได้ 135.00 ลบ.ม./วินาที (เมื่อวาน 136.00 ลบ.ม./วินาที) ต่ำกว่าตลิ่ง 9.29 เมตร มี**แนวโน้มลดลง**

แม่น้ำเจ้าพระยา ปริมาณน้ำไหลผ่านที่สถานี C.2 อ.เมืองนครสวรรค์ วัดได้ 215.00 ลบ.ม./วินาที (เมื่อวาน 221.00 ลบ.ม./วินาที) ต่ำกว่าตลิ่ง 8.90 เมตร มี**แนวโน้มลดลง** และมีปริมาณน้ำไหลผ่านท้ายเขื่อนเจ้าพระยา (C.13) ในอัตรา 70.00 ลบ.ม./วินาที (เมื่อวาน 70.00 ลบ.ม./วินาที) ไหลผ่านสถานีวัดน้ำ C.29A อ.บางไทร มีปริมาณน้ำไหลผ่านเฉลี่ย 92.00 ลบ.ม./วินาที (เมื่อวาน 94.00 ลบ.ม./วินาที)

2.5 สภาพน้ำในอ่างเก็บน้ำขนาดกลาง (ข้อมูล วันที่ 3 ธ.ค. 62)

ข้อมูลวันที่ 3 ธันวาคม 2562															
สรุปอ่างขนาดกลางที่มีปริมาตรในช่วง <=30% และ >80%															
<=30%				31 - 50%				>50-80%				>80%			
ภาค	จำนวน	สขป.	จำนวน	ภาค	จำนวน	สขป.	จำนวน	ภาค	จำนวน	สขป.	จำนวน	ภาค	จำนวน	สขป.	จำนวน
เหนือ	28	1	6	เหนือ	22	1	4	เหนือ	19	1	3	เหนือ	6	1	2
		2	17			2	12			2	8			2	2
		3	2			3	2			3	1			3	0
		4	3			4	4			4	7			4	2
ตะวันออกเฉียงเหนือ	41	5	13	ตะวันออกเฉียงเหนือ	33	5	10	ตะวันออกเฉียงเหนือ	76	5	19	ตะวันออกเฉียงเหนือ	68	5	11
		6	8			6	10			6	24			6	10
		7	1			7	3			7	21			7	22
		8	19			8	10			8	12			8	25
ตะวันออก	4	9	4	ตะวันออก	13	9	13	ตะวันออก	14	9	14	ตะวันออก	20	9	20
กลาง	5	10	5	กลาง	7	10	5	กลาง	8	10	8	กลาง	2	10	1
		11	0			11	0			11	0			11	0
		12	0			12	2			12	0			12	1
ตะวันตก	1	13	1	ตะวันตก	2	13	2	ตะวันตก	2	13	2	ตะวันตก	2	13	2
ใต้	1	14	0	ใต้	7	14	4	ใต้	23	14	9	ใต้	8	14	4
		15	1			15	1			15	7			15	4
		16	0			16	2			16	6			16	0
		17	0			17	0			17	1			17	0
รวม	80	รวม	80	รวม	84	รวม	84	รวม	142	รวม	142	รวม	106	รวม	106

รวมทั้งหมด 412 แห่ง

2.6 การจัดสรรน้ำฤดูแล้ง

อ่างเก็บน้ำ	แผน (ล้าน ลบ.ม.)	ผลการจัดสรร (ล้าน ลบ.ม.)	คงเหลือ (ล้าน ลบ.ม.)
ทั่วประเทศ (3 ธ.ค. 62)	17,699	2,964 (17%)	14,735 (83%)
เจ้าพระยา (4 เขื่อน) (3 ธ.ค. 62)	4,000	830 (21%)	3,170 (79%)

3. วิเคราะห์สถานการณ์

3.1 คาดการณ์ปริมาณฝนจากแบบจำลองบรรยากาศของ กรมอุตุนิยมวิทยา (3 วันล่วงหน้า)

- วันที่ 3 ธ.ค. 62 (วันที่ 3 ธ.ค. 62 เวลา 07.00 น.- 4 ธ.ค. 62 เวลา 07.00 น.) มีฝนตกปานกลาง (10.1 มม.-35.0 มม.) บริเวณพื้นที่ จ.พัทลุง จ.สงขลา จ.ปัตตานี และ จ.นราธิวาส

- วันที่ 4 ธ.ค. 62 (วันที่ 4 ธ.ค. 62 เวลา 07.00 น.- 5 ธ.ค. 62 เวลา 07.00 น.) ไม่มีฝนตกเกิน 10 มม.

- วันที่ 5 ธ.ค. 62 (วันที่ 5 ธ.ค. 62 เวลา 07.00 น.- 6 ธ.ค. 62 เวลา 07.00 น.) ไม่มีฝนตกเกิน 10 มม.

3.2 คาดการณ์ปริมาณน้ำ (วันที่ 4 ธ.ค. 62)

คาดการณ์ปริมาณน้ำไหลผ่านลุ่มน้ำปิงที่สถานี P.17 อ.บรรพตพิสัย จ.นครสวรรค์ จะมีปริมาณน้ำไหลผ่าน 54.00 ลบ.ม./วินาที มีแนวโน้มลดลง ส่วนลุ่มน้ำน่านที่สถานี N.67 อ.ชุมแสง จ.นครสวรรค์ จะมีปริมาณน้ำไหลผ่าน 133.00 ลบ.ม./วินาที มีแนวโน้มลดลง โดยจะทำให้ในลุ่มน้ำเจ้าพระยาที่สถานี C.2 อ.เมืองนครสวรรค์ จ.นครสวรรค์ จะมีปริมาณน้ำผ่าน 211.00 ลบ.ม./วินาที มีแนวโน้มลดลง

4. รายงานสถานการณ์ค่าความเค็ม (ข้อมูล วันที่ 3 ธ.ค.62)

แม่น้ำ	สถานีเฝ้าระวัง	เกณฑ์เฝ้าระวัง (กรัม/ลิตร)	ค่าความเค็ม (กรัม/ลิตร)
เจ้าพระยา	ประปาสำแล	0.25	0.18
ปราจีน-บางปะกง	ปราจีนบุรี	2.00	0.03
ท่าจีน	ปากคลองจินดา	0.75	0.27
แม่กลอง	ปากคลองดำเนินสะดวก	2.00	0.14

5. สรุปผลการวิเคราะห์สถานการณ์

สภาพน้ำในอ่างเก็บน้ำขนาดใหญ่ที่มีปริมาณน้ำน้อยกว่าหรือเท่ากับ 30% ของความจุอ่างมีจำนวน 7 แห่ง อ่างเก็บน้ำขนาดใหญ่ที่มีปริมาณน้ำระหว่าง 30 - 50% ของความจุอ่าง มีจำนวน 9 แห่ง อ่างเก็บน้ำขนาดใหญ่ที่มีปริมาณน้ำตั้งแต่ 51-80% ของความจุอ่าง มีจำนวน 14 แห่ง และอ่างเก็บน้ำขนาดใหญ่ที่มีปริมาณน้ำมากกว่า 80% ของความจุอ่าง มีจำนวน 5 แห่ง

สภาพน้ำในอ่างเก็บน้ำขนาดกลางจำนวน 412 แห่ง วันที่ 3 ธ.ค. 62 แบ่งได้ ดังนี้

- อ่างเก็บน้ำขนาดกลางที่มีปริมาณน้ำน้อยกว่าหรือเท่ากับ 30% มีจำนวน 80 แห่ง
- อ่างเก็บน้ำขนาดกลางที่มีปริมาณน้ำมากกว่า 30 - 50% มีจำนวน 84 แห่ง
- อ่างเก็บน้ำขนาดกลางที่มีปริมาณน้ำมากกว่า 50 - 80% มีจำนวน 142 แห่ง
- อ่างเก็บน้ำขนาดกลางที่มีปริมาณน้ำมากกว่า 80% มีจำนวน 106 แห่ง

อ่างเก็บน้ำส่วนใหญ่สามารถรองรับน้ำฝนที่จะตกไว้ได้ทั้งหมดที่มีปริมาณน้ำมากกว่าร้อยละ 100 ได้ให้ฝักระวังอย่างใกล้ชิดแล้ว

6. ข้อปฏิบัติ

1. สขป.1 - 13 พิจารณาบริหารจัดการน้ำในอ่างเก็บน้ำขนาดใหญ่ และขนาดกลาง เพื่อเก็บกักน้ำไว้ในฤดูแล้ง 2562/63 หรือระบายน้ำตามความจำเป็น

2. สำหรับอ่างเก็บน้ำขนาดกลางและขนาดใหญ่ที่มีปริมาณน้ำเก็บกักน้อยกว่า 30% ให้พิจารณาจัดสรรน้ำเฉพาะเพื่อการอุปโภค-บริโภค รักษาระบบนิเวศ และสำรองน้ำไว้ใช้ เป็นสำคัญสำหรับอ่างเก็บน้ำขนาดกลางและขนาดใหญ่ที่มีปริมาณน้ำเก็บกักน้อยกว่า 60% ให้บริหารจัดการน้ำหรือระบายน้ำตามแผนการจัดสรรน้ำอย่างระมัดระวังเพื่อลดความเสี่ยงจากการขาดแคลนน้ำ

3. สขป.14 สขป.15 สขป.16 และ สขป.17 ขอให้เจ้าหน้าที่คอยติดตามปริมาณฝนสะสมที่อาจตกในพื้นที่ พร้อมทั้งเตรียมความพร้อมด้านเครื่องจักร-เครื่องมือในพื้นที่ เพื่อการช่วยเหลือได้ทัน และหากเกิดน้ำไหลล้นลำน้ำต่างๆ ให้ดำเนินการแจ้งเตือนผู้เกี่ยวข้องเคลื่อนย้ายสิ่งของให้ทันเหตุการณ์ รวมถึงพิจารณาบริหารจัดการน้ำในอ่างเก็บน้ำให้อยู่ในเกณฑ์เก็บกักของโค้งปฏิบัติการอ่างเก็บน้ำ (Rule Curve) หรือต่ำกว่า 80% ของความจุอ่างเก็บน้ำ เพื่อรองรับปริมาณน้ำไหลเข้าอ่างเก็บน้ำในช่วงฤดูฝนของภาคใต้