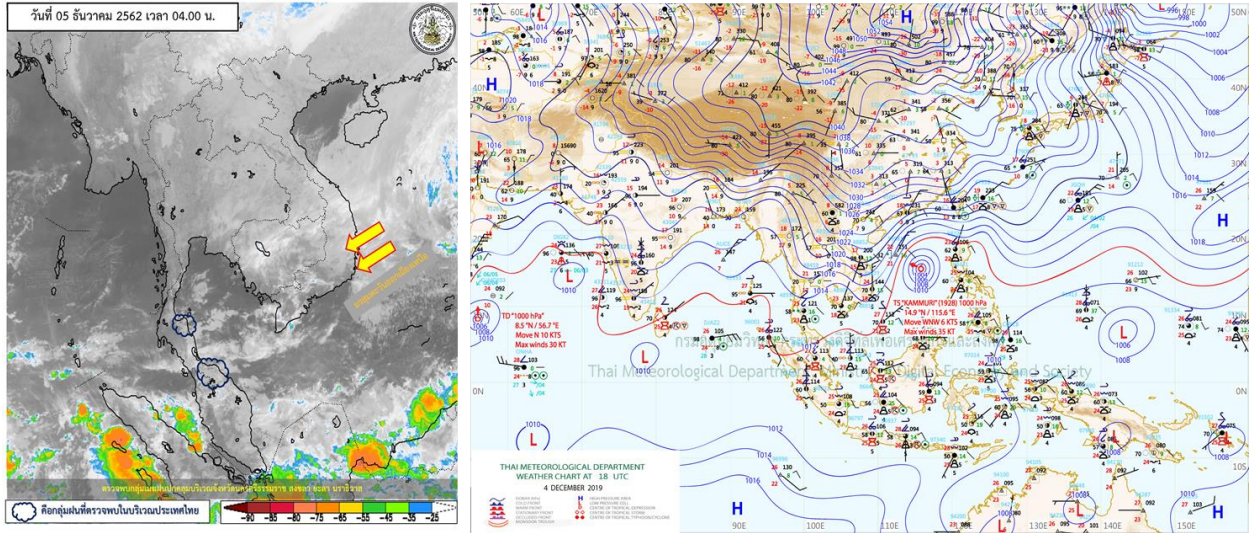


รายงานสรุปศูนย์ปฏิบัติการน้ำอัจฉริยะ
เรื่อง สถานการณ์น้ำและการเฝ้าระวัง
ประจำวันพฤหัสบดีที่ 5 ธันวาคม พ.ศ. 2562

1. สภาพอากาศและปริมาณฝน

1.1 สภาพอากาศ (กรมอุตุนิยมวิทยา)



บริเวณความกดอากาศสูงหรือมวลอากาศเย็นกำลังแรงปกคลุมประเทศไทยและทะเลจีนใต้ สำหรับมรสุมตะวันออกเฉียงเหนือที่พัดปกคลุมอ่าวไทยและภาคใต้มีกำลังแรง โดยมีพายุระดับ 3 (พายุโซนร้อน) “KAMMURI” ปกคลุมบริเวณทะเลจีนใต้ตอนกลาง และมีพายุดีเปรสชันปกคลุมบริเวณทะเลอาราเบียน โดยพายุเหล่านี้ไม่มีผลกระทบต่อประเทศไทยโดยตรง

1.2 สภาพฝน

ปริมาณฝนสูงสุด 5 อันดับ จากสำนักงานทรัพยากรน้ำแห่งชาติ เวลา 07.00 น. วันที่ 4 ธ.ค.62 ถึง เวลา 07.00 น. วันที่ 5 ธ.ค.62 ตามลำดับ ดังนี้

1. อ.เมือง จ.นครศรีธรรมราช	วัดปริมาณฝนได้	21.2	มม.
2. อ.ลานสะกา จ.นครศรีธรรมราช	วัดปริมาณฝนได้	21.2	มม.
3. อ.ยิงอ จ.นราธิวาส	วัดปริมาณฝนได้	17.6	มม.
4. อ.ไม้แก่น จ.ปัตตานี	วัดปริมาณฝนได้	12.6	มม.
5. อ.รือเสาะ จ.นราธิวาส	วัดปริมาณฝนได้	12.4	มม.

2. สถานการณ์น้ำท่าและสภาพน้ำในอ่างเก็บน้ำ

2.1 สถานการณ์น้ำท่าในลุ่มน้ำต่างๆ (5 ธ.ค.62 เวลา 06.00 น.)

แม่น้ำ	สถานี	ที่ตั้งสถานี	ที่ตั้ง	ความจุ	ระดับน้ำ	ปริมาณน้ำ		ค่า(-) สูง(+) กว่าตลิ่ง	อยู่ใน เกณฑ์	แนวโน้ม	
						วันนี้	เมื่อวาน				
			ม.	ม. ³ /วิ.	ม.	ม. ³ /วิ.	ม. ³ /วิ.				
1. ปิง	P.1	สะพานวรรัฐ อำเภอเมือง	จังหวัดเชียงใหม่	3.70	445	1.05	2.60	2.52	-2.65	น้อย	เพิ่มขึ้น
ปิง	P.7A	สะพานบ้านห้วยยาง อำเภอเมือง	จังหวัดกำแพงเพชร	5.34	3,000	0.34	85.90	85.90	-5.00	น้อย	ทรงตัว
ปิง	P.17	บ้านท่าจี้ อำเภอบรรพตพิสัย	จังหวัดนครสวรรค์	39.80	2,990	34.35	58.00	54.00	-5.45	น้อย	เพิ่มขึ้น
2. วัง	W.1C	สะพานเสตุวารี อำเภอเมือง	จังหวัดลำปาง	5.20	651	-0.69	0.21	0.26	-5.89	น้อย	ทรงตัว
วัง	W.4A	บ้านวังหมัน อำเภอสามเงา	จังหวัดตาก	8.00	700	0.33	0.00	0.00	-7.67	น้อย	ทรงตัว
3. ยม	Y.1C	สะพานบ้านน้ำโค้ง อำเภอเมือง	จังหวัดแพร่	8.20	993	0.11	5.33	5.33	-8.09	น้อย	ทรงตัว
4. น่าน	N.1	หน้าสำนักงานป่าไม้ อำเภอเมือง	จังหวัดน่าน	7.00	1,217	-0.08	14.00	15.00	-7.08	น้อย	ลดลง
น่าน	N.5A	สะพานเอกาทศรถ อำเภอเมือง	จังหวัดพิษณุโลก	10.37	1,365	1.02	69.16	79.00	-9.35	น้อย	ลดลง
น่าน	N.67	สะพานบ้านเกลยไชย อำเภอชุมแสง	จังหวัดนครสวรรค์	28.30	1,579	18.80	119.00	130.00	-9.50	น้อย	ลดลง
5. เจ้าพระยา	C.2	ค่ายจิรประวัติ อำเภอเมือง	จังหวัดนครสวรรค์	26.20	3,590	17.24	205.00	213.00	-8.96	น้อย	ลดลง
เจ้าพระยา	C.13	ท้ายเขื่อนเจ้าพระยา อำเภอสรรพยา	จังหวัดชัยนาท	16.34	2,840	5.64	80.00	70.00	-10.70	น้อย	เพิ่มขึ้น
6. ป่าสัก	S.28	ท้ายเขื่อนป่าสักชลสิทธิ์ อำเภอพัฒนานิคม	จังหวัดลพบุรี	31.46	1,175	17.10	13.00	2.00	-14.36	น้อย	เพิ่มขึ้น
7. มูล	M.7	สะพานเสรีประชาธิปไตย อำเภอเมือง	จังหวัดอุบลราชธานี	7.00	2,300	2.86	37.86	37.65	-4.14	น้อย	เพิ่มขึ้น
8. ชี	E.20A	บ้านบ้านฟ้าหยาด อำเภอห้วยซ้อย	จังหวัดยโสธร	10.00	1,105	4.23	7.35	7.10	-5.77	น้อย	เพิ่มขึ้น
9. เพชรบุรี	B.9	บ้านสาระเห็ด อำเภอท่ายาง	จังหวัดเพชรบุรี	6.60	355	2.57	19.25	21.25	-4.03	น้อย	ลดลง
เพชรบุรี	B.6A	สะพานท่าเกวียน อำเภอแก่งกระจาน	จังหวัดเพชรบุรี	6.00	260	0.55	0.75	0.75	-5.45	น้อย	ทรงตัว
เพชรบุรี	B.15	สะพานเทศบาล อำเภอเมือง	จังหวัดเพชรบุรี	5.40	150	0.34	0.00	2.62	-5.06	น้อย	ลดลง
10. ทะเลสาบสงขลา	X.44	คลองอุทะมา อำเภอหาดใหญ่	จังหวัดสงขลา	7.40	530	0.94	38.40	44.00	-6.46	น้อย	ลดลง
ทะเลสาบสงขลา	X.170	บ้านคลองลำ อำเภอศรีนครินทร์	จังหวัดพัทลุง	25.20	290	21.06	22.80	24.60	-4.14	น้อย	ลดลง
11. ภาคใต้ฝั่งตะวันออก	X.180	สะพานเทศบาล อำเภอเมือง	จังหวัดชุมพร	3.80	199	0.66	39.40	57.80	-3.14	ปกติ	ลดลง
ภาคใต้ฝั่งตะวันออก	X.119A	สะพานลั่นตุ อำเภอสุโขทัย	จังหวัดนครราชสีมา	8.20	204	9.76	345.20	388.00	1.56	ท่วม	ลดลง
ภาคใต้ฝั่งตะวันออก	X.53A	คลองชุมพร อำเภอเมือง	จังหวัดชุมพร	9.30	161	3.27	11.70	22.95	-6.03	น้อย	ลดลง
ภาคใต้ฝั่งตะวันออก	X.212	คลองหลังสวน อำเภอหลังสวน	จังหวัดชุมพร	6.00	1,460	0.56	145.60	262.00	-5.44	น้อย	ลดลง
12. ภาคใต้ฝั่งตะวันตก	X.186	คลองตะกั่วป่า อำเภอตะกั่วป่า	จังหวัดพังงา	4.40	757	-0.68	24.00	24.50	-5.08	น้อย	ลดลง
ภาคใต้ฝั่งตะวันตก	X.234	บ้านป่าหมาก อำเภอเมือง	จังหวัดตรัง	6.40	445	2.10	105.00	68.50	-4.30	ปกติ	เพิ่มขึ้น

เกิดฝนตกหนักต่อเนื่องในพื้นที่จังหวัดนครราชสีมา ในช่วงที่วันที่ 31 พ.ย.62-1 ธ.ค.62 สะสมวัดได้ 335.80 มิลลิเมตร ส่งผลให้ระดับน้ำในลำน้ำสาขาเพิ่มสูงขึ้น จนเกิดน้ำล้นตลิ่งในแม่น้ำโก-ลก และคลองต้นหยงมีส ปัจจุบันแม่น้ำโก-ลก สถานี X.119A สะพานลั่นตุ อำเภอสุโขทัย ระดับน้ำ **สูงกว่าตลิ่ง 1.56 เมตร** คาดว่าระดับน้ำต่ำกว่าตลิ่งในวันที่ 9 ธ.ค.62 สถานี X.119 บ้านมูโนะ อำเภอสุโขทัย ระดับน้ำ **ต่ำกว่าตลิ่ง 0.64 เมตร** และแม่น้ำบางนรา สถานี X.73 บ้านต้นหยงมีส อำเภอระแงะ ระดับน้ำ **ต่ำกว่าตลิ่ง 0.83 เมตร**

2.2 สภาพน้ำในอ่างเก็บน้ำขนาดใหญ่ (ข้อมูล วันที่ 5 ธ.ค. 62)

ภาค อ่างเก็บน้ำเขื่อน	ความจุ ที่ รณศ. (ล้าน ม. ³)	ความจุ ที่ รณค. (ล้าน ม. ³)	ความจุน้ำ ใช้การ (ล้าน ม. ³)	ณ วันที่							ไหลลง วันนี้ (ล้าน ม. ³)	ระบาย วันนี้ (ล้าน ม. ³)
				ปี2561		ปี2562						
				ปริมาตร (ล้าน ม. ³)	% รณค.	ปริมาตร (ล้าน ม. ³)	% รณค.	ปริมาตรใช้การ (ล้าน ม. ³)	% รณค.	% ใช้การ		
เหนือ												
ภูมิพล*	13,462	13,462	9,662	9,560	71	5,769	43	1,969	15	20	1.12	7.00
สิริกิติ์*	10,508	9,510	6,660	7,966	84	5,047	53	2,197	23	33	2.10	9.07
แม่จันทสมบุรณ์ชล	323	265	253	265	100	156	59	144	54	57	0.02	0.03
แม่กวงอุดมธารา	295	263	249	140	53	73	28	59	22	24	0.16	0.04
กิวลม	106	106	103	99	93	57	54	53	50	52	0.22	0.12
กิวคอบหมา	209	170	164	189	111	113	66	106	63	65	0.00	0.06
แควน้อยบำรุงแดน	1,080	939	896	712	76	473	50	430	46	48	0.01	1.12
แม่มอก	110	110	94	47	43	36	33	20	18	21	0.02	0.02
ตะวันออกเฉียงเหนือ												
ห้วยหลวง	136	136	129	66	49	65	48	59	43	45	0.00	0.19
น้ำอูน	780	520	475	444	85	297	57	252	48	53	0.00	0.27
น้ำพุง*	200	165	157	124	75	89	54	81	49	52	0.00	0.00
จุฬารัตน์*	181	164	127	123	75	47	29	10	6	8	0.00	0.00
อุบลรัตน์*	4,640	2,431	1,850	818	34	531	22	-50	-2	-3	0.00	0.68
ลำปาว	2,450	1,980	1,880	1,198	61	1,535	78	1,435	72	76	0.00	2.70
ลำตะคอง	445	314	292	259	82	165	52	142	45	49	0.05	0.26
ลำพระเพลิง	242	155	154	77	50	25	16	24	15	15	0.00	0.02
มูลบน	350	141	134	71	50	51	36	44	31	32	0.00	0.02
ลำแซะ	325	275	268	167	61	92	33	85	31	32	0.05	0.16
ลำนางรอง	197	121	118	40	33	24	20	21	17	18	0.03	0.00
สิรินธร*	1,966	1,966	1,135	1,321	67	1,809	92	978	50	86	0.00	0.00
กลาง												
ป่าสักชลสิทธิ์	960	960	957	664	69	301	31	298	31	31	0.00	1.05
ทับเสลา	190	160	143	41	26	37	23	20	12	14	0.00	0.08
กระเสียว	390	299	259	76	25	62	21	22	7	9	0.00	0.02
ตะวันตก												
ศรีนครินทร์*	18,770	17,745	7,480	16,318	92	15,266	86	5,001	28	67	1.22	12.03
วชิราลงกรณ์*	11,000	8,860	5,848	7,498	85	7,337	83	4,325	49	74	0.00	14.07
ตะวันออก												
ขุนด่านปราการชล	225	224	219	205	92	187	83	182	81	83	0.04	0.85
คลองสีชัย	450	420	390	380	90	136	32	106	25	27	0.00	1.15
บางพระ	127	117	105	92	78	61	52	49	42	47	0.00	0.27
หนองปลาไหล	206	164	150	161	99	79	48	66	40	44	0.00	0.20
ประแสร์	322	295	275	257	87	135	46	115	39	42	0.00	0.18
นฤปดินทรจินดา	338	295	276	277	94	253	86	234	79	85	0.06	1.02
ใต้												
แก่งกระจาน	900	710	645	621	87	485	68	420	59	65	0.69	2.59
ปราณบุรี	490	391	373	347	89	284	73	267	68	71	0.32	1.32
ราชประสงค์*	6,144	5,639	4,287	4,764	84	3,821	68	2,469	44	58	1.96	4.48
บางยาง*	1,590	1,454	1,178	930	64	948	65	672	46	57	8.24	3.01

ต่ำกว่า 30 %
รวม 7 แห่ง

ตั้งแต่ 31 - 50%
รวม 10 แห่ง

ตั้งแต่ 51-80%
รวม 13 แห่ง

มากกว่า 80%
รวม 5 แห่ง

2.3 สภาพน้ำในอ่างเก็บน้ำ 4 เขื่อนหลักกลุ่มเจ้าพระยา (ข้อมูล วันที่ 5 ธ.ค. 62)

สภาพน้ำในอ่างเก็บน้ำ ภูมิพล สิริกิติ์ แควน้อยฯ และป่าสักฯ วันที่ 5 ธันวาคม 2562

อ่างเก็บน้ำ	ปริมาตรน้ำในอ่างฯ		ปริมาตรน้ำใช้การได้		ปริมาณน้ำไหลลงอ่างฯ		ปริมาณน้ำระบาย		รับน้ำได้อีก
	ปี 2562	% ความจุ	ปริมาตรน้ำ	% ใช้การ	วันนี้	เมื่อวาน	วันนี้	เมื่อวาน	
ภูมิพล	5,769	43	1,969	20	1.12	4.22	7.00	7.00	7,693
สิริกิติ์	5,047	53	2,197	33	2.10	2.06	9.07	9.03	4,463
ภูมิพล+สิริกิติ์	10,816	47	4,166	26	3.22	6.28	16.07	16.03	12,156
แควน้อยฯ	473	50	430	48	0.01	0.01	1.12	1.12	466
ป่าสักชลสิทธิ์	301	31	298	31	0.00	0.00	1.05	0.20	659
รวมทั้งหมด	11,590	47	4,894	27	3.23	6.29	18.24	17.35	13,281

(หน่วย : ล้าน ลบ.ม.)

2.4 สถานการณ์น้ำลุ่มน้ำเจ้าพระยา

แม่น้ำปิง ปริมาณน้ำไหลผ่านที่สถานี P.17 อ.บรรพตพิสัย จ.นครสวรรค์ วัดได้ 58.00 ลบ.ม./วินาที (เมื่อวาน 54.00 ลบ.ม./วินาที) ต่ำกว่าตลิ่ง 5.45 เมตร มี**แนวโน้มเพิ่มขึ้น**

แม่น้ำน่าน ปริมาณน้ำไหลผ่านที่สถานี N.67 อ.ชุมแสง จ.นครสวรรค์ วัดได้ 119.00 ลบ.ม./วินาที (เมื่อวาน 130.00 ลบ.ม./วินาที) ต่ำกว่าตลิ่ง 9.50 เมตร มี**แนวโน้มลดลง**

แม่น้ำเจ้าพระยา ปริมาณน้ำไหลผ่านที่สถานี C.2 อ.เมืองนครสวรรค์ วัดได้ 205.00 ลบ.ม./วินาที (เมื่อวาน 213.00 ลบ.ม./วินาที) ต่ำกว่าตลิ่ง 8.96 เมตร มี**แนวโน้มลดลง** และมีปริมาณน้ำไหลผ่านท้ายเขื่อนเจ้าพระยา (C.13) ในอัตรา 80.00 ลบ.ม./วินาที (เมื่อวาน 70.00 ลบ.ม./วินาที) ไหลผ่านสถานีวัดน้ำ C.29A อ.บางไทร มีปริมาณน้ำไหลผ่านเฉลี่ย 93.00 ลบ.ม./วินาที (เมื่อวาน 91.00 ลบ.ม./วินาที)

2.5 สภาพน้ำในอ่างเก็บน้ำขนาดกลาง (ข้อมูล วันที่ 5 ธ.ค. 62)

ข้อมูลวันที่ 5 ธันวาคม 2562															
สรุปอ่างขนาดกลางที่มีปริมาตรในช่วง <=30 % และ >80 %															
<=30 %				31 - 50 %				>50-80%				>80 %			
ภาค	จำนวน	สขป.	จำนวน	ภาค	จำนวน	สขป.	จำนวน	ภาค	จำนวน	สขป.	จำนวน	ภาค	จำนวน	สขป.	จำนวน
เหนือ	28	1	6	เหนือ	22	1	4	เหนือ	19	1	3	เหนือ	6	1	2
		2	17			2	12			2	8			2	2
		3	2			3	2			3	1			3	0
		4	3			4	4			4	7			4	2
ตะวันออก เฉียงเหนือ	41	5	13	ตะวันออก เฉียงเหนือ	34	5	11	ตะวันออก เฉียงเหนือ	76	5	18	ตะวันออก เฉียงเหนือ	67	5	11
		6	8			6	10			6	24			6	10
		7	1			7	3			7	21			7	22
		8	19			8	10			8	13			8	24
ตะวันออก	5	9	5	ตะวันออก	13	9	13	ตะวันออก	13	9	13	ตะวันออก	20	9	20
กลาง	5	10	5	กลาง	7	10	5	กลาง	8	10	8	กลาง	2	10	1
		11	0			11	0			11	0			11	0
		12	0			12	2			12	0			12	1
ตะวันตก	1	13	1	ตะวันตก	2	13	2	ตะวันตก	2	13	2	ตะวันตก	2	13	2
ใต้	1	14	0	ใต้	6	14	4	ใต้	25	14	10	ใต้	7	14	3
		15	1			15	1			15	7			15	4
		16	0			16	1			16	7			16	0
		17	0			17	0			17	1			17	0
รวม	81	รวม	81	รวม	84	รวม	84	รวม	143	รวม	143	รวม	104	รวม	104

รวมทั้งหมด 412 แห่ง

2.6 การจัดสรรน้ำฤดูแล้ง

อ่างเก็บน้ำ	แผน (ล้าน ลบ.ม.)	ผลการจัดสรร (ล้าน ลบ.ม.)	คงเหลือ (ล้าน ลบ.ม.)
ทั่วประเทศ (5 ธ.ค. 62)	17,699	3,201 (18%)	14,498 (82%)
เจ้าพระยา (4 เขื่อน) (5 ธ.ค. 62)	4,000	874 (22%)	3,126 (78%)

3. วิเคราะห์สถานการณ์

3.1 คาดการณ์ปริมาณฝนจากแบบจำลองบรรยากาศของ กรมอุตุนิยมวิทยา (3 วันล่วงหน้า)

- วันที่ 5 ธ.ค. 62 (วันที่ 5 ธ.ค. 62 เวลา 07.00 น.- 6 ธ.ค. 62 เวลา 07.00 น.) มีฝนตกปานกลาง (10.1 มม.-35.0 มม.) บริเวณพื้นที่ จ.นครศรีธรรมราช จ.สงขลา จ.ยะลา จ.ปัตตานี และจ.นราธิวาส

- วันที่ 6 ธ.ค. 62 (วันที่ 6 ธ.ค. 62 เวลา 07.00 น.- 7 ธ.ค. 62 เวลา 07.00 น.) มีฝนตกปานกลาง (10.1 มม.-35.0 มม.) บริเวณพื้นที่ จ.นครศรีธรรมราช และจ.นราธิวาส

- วันที่ 7 ธ.ค. 62 (วันที่ 7 ธ.ค. 62 เวลา 07.00 น.- 8 ธ.ค. 62 เวลา 07.00 น.) มีฝนตกปานกลาง (10.1 มม.-35.0 มม.) บริเวณพื้นที่ จ.นราธิวาส

3.2 คาดการณ์ปริมาณน้ำ (วันที่ 6 ธ.ค. 62)

คาดการณ์ปริมาณน้ำไหลผ่านลุ่มน้ำปิงที่สถานี P.17 อ.บรรพตพิสัย จ.นครสวรรค์ จะมีปริมาณน้ำไหลผ่าน 56.00 ลบ.ม./วินาที มีแนวโน้มลดลง ส่วนลุ่มน้ำน่านที่สถานี N.67 อ.ชุมแสง จ.นครสวรรค์ จะมีปริมาณน้ำไหลผ่าน 117.00 ลบ.ม./วินาที มีแนวโน้มลดลง โดยจะทำให้ในลุ่มน้ำเจ้าพระยาที่สถานี C.2 อ.เมืองนครสวรรค์ จ.นครสวรรค์ จะมีปริมาณน้ำผ่าน 203.00 ลบ.ม./วินาที มีแนวโน้มลดลง

4. รายงานสถานการณ์ค่าความเค็ม (ข้อมูล วันที่ 5 ธ.ค.62)

แม่น้ำ	สถานีเฝ้าระวัง	เกณฑ์เฝ้าระวัง (กรัม/ลิตร)	ค่าความเค็ม (กรัม/ลิตร)
เจ้าพระยา	ประปาสำแล	0.25	0.18
ปราจีน-บางปะกง	ปราจีนบุรี	2.00	0.03
ท่าจีน	ปากคลองจินดา	0.75	0.27
แม่กลอง	ปากคลองดำเนินสะดวก	2.00	0.17

5. สรุปผลการวิเคราะห์สถานการณ์

สภาพน้ำในอ่างเก็บน้ำขนาดใหญ่ที่มีปริมาณน้ำน้อยกว่าหรือเท่ากับ 30% ของความจุอ่างมีจำนวน 7 แห่ง อ่างเก็บน้ำขนาดใหญ่ที่มีปริมาณน้ำระหว่าง 30 - 50% ของความจุอ่าง มีจำนวน 10 แห่ง อ่างเก็บน้ำขนาดใหญ่ที่มีปริมาณน้ำตั้งแต่ 51-80% ของความจุอ่าง มีจำนวน 13 แห่ง และอ่างเก็บน้ำขนาดใหญ่ที่มีปริมาณน้ำมากกว่า 80% ของความจุอ่าง มีจำนวน 5 แห่ง

สภาพน้ำในอ่างเก็บน้ำขนาดกลางจำนวน 412 แห่ง วันที่ 5 ธ.ค. 62 แบ่งได้ ดังนี้

- อ่างเก็บน้ำขนาดกลางที่มีปริมาณน้ำน้อยกว่าหรือเท่ากับ 30% มีจำนวน 81 แห่ง
- อ่างเก็บน้ำขนาดกลางที่มีปริมาณน้ำมากกว่า 30 – 50% มีจำนวน 84 แห่ง
- อ่างเก็บน้ำขนาดกลางที่มีปริมาณน้ำมากกว่า 50 – 80% มีจำนวน 143 แห่ง
- อ่างเก็บน้ำขนาดกลางที่มีปริมาณน้ำมากกว่า 80% มีจำนวน 104 แห่ง

อ่างเก็บน้ำส่วนใหญ่สามารถรองรับน้ำฝนที่จะตกไว้ได้ทั้งหมดที่มีปริมาณน้ำมากกว่าร้อยละ 100 ได้ให้ฝ้าระวังอย่างใกล้ชิดแล้ว

6. ข้อปฏิบัติ

1. สขป.1 – 13 พิจารณาบริหารจัดการน้ำในอ่างเก็บน้ำขนาดใหญ่ และขนาดกลาง เพื่อเก็บกักน้ำไว้ในฤดูแล้ง 2562/63 หรือระบายน้ำตามความจำเป็น

2. สำหรับอ่างเก็บน้ำขนาดกลางและขนาดใหญ่ที่มีปริมาณน้ำเก็บกักน้อยกว่า 30% ให้พิจารณาจัดสรรน้ำเฉพาะเพื่อการอุปโภค-บริโภค รักษาระบบนิเวศ และสำรองน้ำไว้ใช้ เป็นสำคัญสำหรับอ่างเก็บน้ำขนาดกลางและขนาดใหญ่ที่มีปริมาณน้ำเก็บกักน้อยกว่า 60% ให้บริหารจัดการน้ำหรือระบายน้ำตามแผนการจัดสรรน้ำอย่างระมัดระวังเพื่อลดความเสี่ยงจากการขาดแคลนน้ำ

3. สขป.14 สขป.15 สขป.16 และ สขป.17 ขอให้เจ้าหน้าที่คอยติดตามปริมาณฝนสะสมที่อาจตกในพื้นที่ พร้อมทั้งเตรียมความพร้อมด้านเครื่องจักร-เครื่องมือในพื้นที่ เพื่อการช่วยเหลือได้ทัน และหากเกิดน้ำไหลล้นลำน้ำต่างๆ ให้ดำเนินการแจ้งเตือนผู้เกี่ยวข้องเคลื่อนย้ายสิ่งของให้ทันเหตุการณ์ รวมถึงพิจารณาบริหารจัดการน้ำในอ่างเก็บน้ำให้อยู่ในเกณฑ์เก็บกักของโค้งปฏิบัติการอ่างเก็บน้ำ (Rule Curve) หรือต่ำกว่า 80% ของความจุอ่างเก็บน้ำ เพื่อรองรับปริมาณน้ำไหลเข้าอ่างเก็บน้ำในช่วงฤดูฝนของภาคใต้