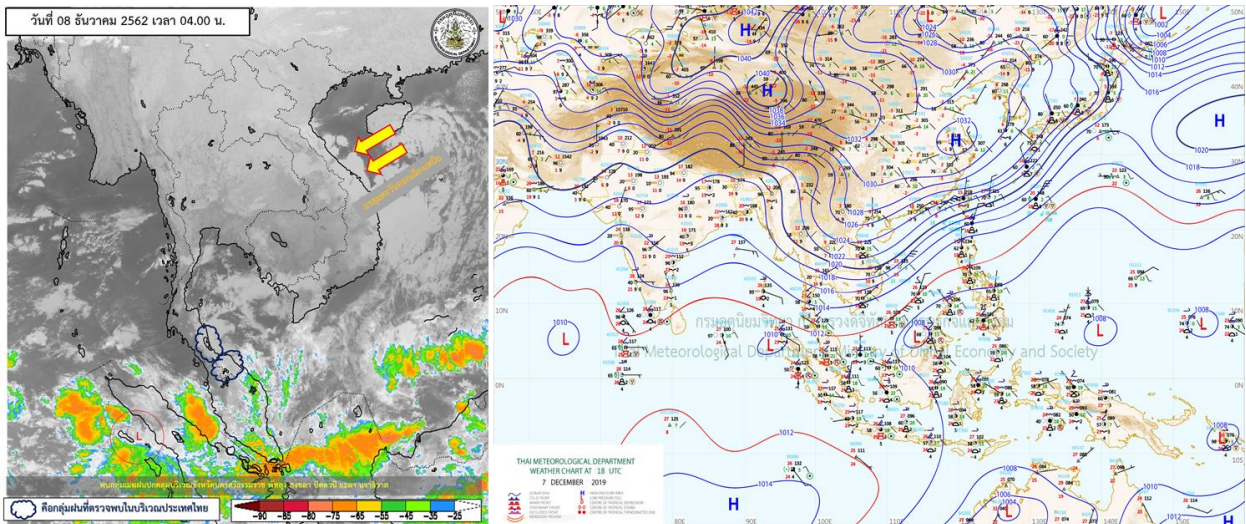


รายงานสรุปศูนย์ปฏิบัติการน้ำอัจฉริยะ
เรื่อง สถานการณ์น้ำและการเฝ้าระวัง
ประจำวันอาทิตย์ที่ 8 ธันวาคม พ.ศ. 2562

1. สภาพอากาศและปริมาณฝน

1.1 สภาพอากาศ (กรมอุตุนิยมวิทยา)



บริเวณความกดอากาศสูงหรือมวลอากาศเย็นกำลังแรงจากประเทศจีนยังคงแผ่ปกคลุมประเทศไทย ส่งผลให้ประเทศไทยตอนบนมีอากาศหนาวเย็นกับมีลมแรง และทำให้ขึ้นมาทางฝั่งมีคลื่นสูง 2-3 เมตร อ่าวไทยตอนล่างตั้งมรสุมตะวันออกเฉียงเหนือ ที่พัดปกคลุมอ่าวไทย และภาคใต้มีกำลังแรงโดยอ่าวไทยตอนบนตั้งแต่จังหวัดชุมพร แต่จังหวัดสุราษฎร์ธานีลงไปทางฝั่งมีคลื่นสูง 2-4 เมตร

1.2 สภาพฝน

ปริมาณฝนสูงสุด 5 อันดับ จากสำนักงานทรัพยากรน้ำแห่งชาติ เวลา 07.00 น. วันที่ 7 ธ.ค.62 ถึง เวลา 07.00 น. วันที่ 8 ธ.ค.62 ตามลำดับ ดังนี้

1. อ.เมือง จ.นราธิวาส	วัดปริมาณฝนได้	46.2	มม.
2. อ.บาเจาะ จ.นราธิวาส	วัดปริมาณฝนได้	27.4	มม.
3. อ.เจาะไอร้อง จ.นราธิวาส	วัดปริมาณฝนได้	20.6	มม.
4. อ.ตากใบ จ.นราธิวาส	วัดปริมาณฝนได้	20.4	มม.
5. อ.รือเสาะ จ.นราธิวาส	วัดปริมาณฝนได้	19.8	มม.

2. สถานการณ์น้ำท่าและสภาพน้ำในอ่างเก็บน้ำ

2.1 สถานการณ์น้ำท่าในลุ่มน้ำต่างๆ (8 ธ.ค.62 เวลา 06.00 น.)

แม่น้ำ	สถานี	ที่ตั้งสถานี	ตลิ่ง	ความจุ	ระดับน้ำ	ปริมาณน้ำ		ต่ำ(-) สูง(+) กว่าตลิ่ง	อยู่ใน เกณฑ์	แนวโน้ม
						วันนี้	เมื่อวาน			
			ม.	ม. ³ / วิ.	ม.	ม. ³ / วิ.	ม. ³ / วิ.			
1. ปิง	P.1	สะพานนารัฐ อำเภอเมือง จังหวัดเชียงใหม่	3.70	445	1.04	3.50	3.75	-2.66	น้อย	ลดลง
ปิง	P.7A	สะพานบ้านห้วยยาง อำเภอเมือง จังหวัดกำแพงเพชร	5.34	3,000	0.28	69.70	80.50	-5.06	น้อย	ลดลง
ปิง	P.17	บ้านท่าจั่ว อำเภอบรรพตพิสัย จังหวัดนครสวรรค์	39.80	2,990	34.29	51.00	67.00	-5.51	น้อย	ลดลง
2. วัง	W.1C	สะพานเสตุวารี อำเภอเมือง จังหวัดลำปาง	5.20	651	-0.74	0.16	0.17	-5.94	น้อย	ทรงตัว
วัง	W.4A	บ้านวังหมื่น อำเภอสามเงา จังหวัดตาก	8.00	700	0.30	0.00	0.00	-7.70	น้อย	ทรงตัว
3. ยม	Y.1C	สะพานบ้านน้ำไค้ง อำเภอเมือง จังหวัดแพร่	8.20	993	0.11	5.33	5.33	-8.09	น้อย	ทรงตัว
4. น่าน	N.1	หน้าสำนักงานป่าไม้ อำเภอเมือง จังหวัดน่าน	7.00	1,217	-0.11	12.55	12.55	-7.11	น้อย	ทรงตัว
น่าน	N.5A	สะพานเอกาทศรถ อำเภอเมือง จังหวัดพิษณุโลก	10.37	1,365	0.93	61.05	66.38	-9.44	น้อย	ลดลง
น่าน	N.67	สะพานบ้านเกยไชย อำเภอชุมแสง จังหวัดนครสวรรค์	28.30	1,579	18.47	96.00	99.00	-9.83	น้อย	ลดลง
5. เจ้าพระยา	C.2	ค่ายจิระประวัติ อำเภอเมือง จังหวัดนครสวรรค์	26.20	3,590	17.10	180.00	183.00	-9.10	น้อย	ลดลง
เจ้าพระยา	C.13	ท้ายเขื่อนเจ้าพระยา อำเภอสรรพยา จังหวัดชัยนาท	16.34	2,840	5.64	80.00	80.00	-10.70	น้อย	ทรงตัว
6. ป่าสัก	S.28	ท้ายเขื่อนป่าสักชลสิทธิ์ อำเภอพัฒนานิคม จังหวัดลพบุรี	31.46	1,175	17.20	15.00	15.00	-14.26	น้อย	ทรงตัว
7. มูล	M.7	สะพานเสรีประชาธิปไตย อำเภอเมือง จังหวัดอุบลราชธานี	7.00	2,300	2.84	37.44	37.86	-4.16	น้อย	ลดลง
8. ซี	E.20A	บ้านบ้านฟ้าหยาด อำเภอมหาชนะชัย จังหวัดยโสธร	10.00	1,105	4.23	7.35	7.35	-5.77	น้อย	ทรงตัว
9. เพชรบุรี	B.9	บ้านสระเห็ด อำเภอท่ายาง จังหวัดเพชรบุรี	6.60	355	2.51	17.75	19.25	-4.09	น้อย	ลดลง
เพชรบุรี	B.6A	สะพานท่าเวียง อำเภอแก่งกระจาน จังหวัดเพชรบุรี	6.00	260	0.55	0.75	0.75	-5.45	น้อย	ทรงตัว
เพชรบุรี	B.15	สะพานเทศบาล อำเภอเมือง จังหวัดเพชรบุรี	5.40	150	0.93	8.84	0.00	-4.47	น้อย	เพิ่มขึ้น
10. ทะเลสาบสงขลา	X.44	คลองอู่ตะเภา อำเภอหาดใหญ่ จังหวัดสงขลา	7.40	530	0.99	40.15	39.80	-6.41	น้อย	เพิ่มขึ้น
ทะเลสาบสงขลา	X.170	บ้านคลองลำ อำเภอบรรพตพิสัย จังหวัดพัทลุง	25.20	290	20.99	20.70	21.00	-4.21	น้อย	ลดลง
11. ภาคใต้ฝั่งตะวันออก	X.180	สะพานเทศบาล อำเภอเมือง จังหวัดชุมพร	3.80	199	1.13	58.20	38.20	-2.67	ปกติ	เพิ่มขึ้น
ภาคใต้ฝั่งตะวันออก	X.119A	สะพานลันตู อำเภอสุโขทัย-ลก จังหวัดนราธิวาส	8.20	204	7.74	172.60	229.90	-0.46	มาก	ลดลง
ภาคใต้ฝั่งตะวันออก	X.53A	คลองชุมพร อำเภอเมือง จังหวัดชุมพร	9.30	161	2.72	6.20	7.10	-6.58	น้อย	ลดลง
ภาคใต้ฝั่งตะวันออก	X.212	คลองหลังสวน อำเภอหลังสวน จังหวัดชุมพร	6.00	1,460	0.82	176.60	125.80	-5.18	น้อย	เพิ่มขึ้น
12. ภาคใต้ฝั่งตะวันตก	X.186	คลองตะกั่วป่า อำเภอตะกั่วป่า จังหวัดพังงา	4.40	757	-0.89	15.40	18.60	-5.29	น้อย	ลดลง
ภาคใต้ฝั่งตะวันตก	X.234	บ้านป่าหมาก อำเภอเมือง จังหวัดตรัง	6.40	445	1.51	74.50	103.20	-4.89	ปกติ	ลดลง

เกิดฝนตกหนักต่อเนื่องในพื้นที่จังหวัดนราธิวาส ในช่วงที่วันที่ 31 พ.ย.62-1 ธ.ค.62 สะสมวัดได้ 335.80 มิลลิเมตร ส่งผลให้ระดับน้ำในลำน้ำสาขาเพิ่มสูงขึ้น จนเกิดน้ำล้นตลิ่งในแม่น้ำโก-ลก และคลองตันหยงมัส ปัจจุบันแม่น้ำโก-ลก สถานี X.119A สะพานลันตู อำเภอสุโขทัย-ลก ระดับน้ำต่ำกว่าตลิ่ง 0.46 เมตร สถานี X.119 บ้านมูโน๊ะ อำเภอสุโขทัย-ลก ระดับน้ำต่ำกว่าตลิ่ง 1.58 เมตร และแม่น้ำบางนรา สถานี X.73 บ้านตันหยงมัส อำเภอระแงะ ระดับน้ำต่ำกว่าตลิ่ง 2.73 เมตร

2.2 สภาพน้ำในอ่างเก็บน้ำขนาดใหญ่ (ข้อมูล วันที่ 8 ธ.ค. 62)

ภาค อ่างเก็บน้ำเขื่อน	ความจุ ที่ รณศ. (ล้าน ม. ³)	ความจุ ที่ รณก. (ล้าน ม. ³)	ความจุน้ำ ใช้การ (ล้าน ม. ³)	ณ วันที่								ไหลลง วันนี้ (ล้าน ม. ³)	ระบาย วันนี้ (ล้าน ม. ³)
				ปี2561		ปี2562							
				ปริมาตร (ล้าน ม. ³)	% รณก.	ปริมาตร (ล้าน ม. ³)	% รณก.	ปริมาตรใช้การ (ล้าน ม. ³)	% ใช้การ	ปริมาตรใช้การ (ล้าน ม. ³)	% ใช้การ		
เหนือ													
ภูมิพล*	13,462	13,462	9,662	9,524	71	5,754	43	1,954	15	20	1.18	7.00	
สิริกิติ์*	10,508	9,510	6,660	7,904	83	5,024	53	2,174	23	33	2.20	9.15	
แม่จัดสมบูรณ์ชล	323	265	253	265	100	156	59	143	54	57	0.01	0.00	
แม่กวางอุดมธารา	295	263	249	141	54	73	28	59	22	24	0.10	0.04	
กัวลม	106	106	103	99	93	57	54	54	51	52	0.22	0.12	
กัวคองหมา	209	170	164	189	111	112	66	106	62	65	0.00	0.06	
แควน้อยบำรุงแดน	1,080	939	896	707	75	469	50	426	45	48	0.01	1.12	
แม่มอก	110	110	94	47	42	36	33	20	18	21	0.02	0.02	
ตะวันออกเฉียงเหนือ													
ห้วยหลวง	136	136	129	65	48	64	48	58	43	45	0.00	0.20	
น้ำอูน	780	520	475	439	84	295	57	250	48	53	0.00	0.30	
น้ำพุง*	200	165	157	124	75	89	54	81	49	52	0.00	0.00	
จุฬารักษ์*	181	164	127	124	76	47	29	10	6	8	0.01	0.00	
อุบลรัตน์*	4,640	2,431	1,850	812	33	523	22	-58	-2	-3	0.00	0.93	
ลำปาว	2,450	1,980	1,880	1,194	60	1,533	77	1,433	72	76	1.50	1.50	
ลำตะคอง	445	314	292	257	82	163	52	141	45	48	0.05	0.26	
ลำพระเพลิง	242	155	154	77	50	25	16	23	15	15	0.00	0.09	
มูลบন	350	141	134	71	50	50	36	43	31	32	0.00	0.02	
ลำแซะ	325	275	268	167	61	91	33	84	30	31	0.00	0.03	
ลำนางรอง	197	121	118	40	33	24	20	21	17	18	0.00	0.00	
สิรินธร*	1,966	1,966	1,135	1,319	67	1,801	92	970	49	85	0.00	0.18	
กลาง													
ป่าสักชลสิทธิ์	960	960	957	654	68	295	31	292	30	30	0.00	1.04	
ทับเสลา	190	160	143	41	26	37	23	20	12	14	0.00	0.08	
กระเสียว	390	299	259	75	25	62	21	22	7	9	0.00	0.02	
ตะวันตก													
ศรีนครินทร์*	18,770	17,745	7,480	16,306	92	15,228	86	4,963	28	66	0.00	11.98	
วชิราลงกรณ์*	11,000	8,860	5,848	7,463	84	7,284	82	4,272	48	73	0.95	14.03	
ตะวันออก													
ขุนด่านปราการชล	225	224	219	204	91	184	82	180	80	82	0.05	0.85	
คลองสีซัด	450	420	390	376	89	127	30	97	23	25	0.00	1.15	
บางพระ	127	117	105	91	78	60	51	48	41	46	0.00	0.25	
หนองปลาไหล	206	164	150	160	98	76	47	63	38	42	0.00	0.29	
ประแสร์	322	295	275	255	86	134	46	114	39	42	0.00	0.18	
นฤปดินทรจินดา	338	295	276	277	94	250	85	231	78	84	0.07	1.02	
ใต้													
แก่งกระจาน	900	710	645	619	87	479	68	414	58	64	0.71	2.59	
ปราณบุรี	490	391	373	346	88	282	72	264	68	71	0.60	1.32	
ราชประภา*	6,144	5,639	4,287	4,754	84	3,812	68	2,461	44	57	1.76	4.28	
บางยาง*	1,590	1,454	1,178	943	65	957	66	681	47	58	6.16	3.06	

ต่ำกว่า 30 %
รวม 8 แห่ง

ตั้งแต่ 31 - 50%
รวม 9 แห่ง

ตั้งแต่ 51-80%
รวม 13 แห่ง

มากกว่า 80%
รวม 5 แห่ง

2.3 สภาพน้ำในอ่างเก็บน้ำ 4 เขื่อนหลักกลุ่มเจ้าพระยา (ข้อมูล วันที่ 8 ธ.ค. 62)

สภาพน้ำในอ่างเก็บน้ำ ภูมิพล สิริกิติ์ แควน้อยฯ และป่าสักฯ วันที่ 8 ธันวาคม 2562

อ่างเก็บน้ำ	ปริมาณน้ำในอ่างฯ		ปริมาณน้ำใช้การได้		ปริมาณน้ำไหลลงอ่างฯ		ปริมาณน้ำระบาย		รับน้ำได้อีก
	ปี 2562	% ความจุ	ปริมาณน้ำ	% ใช้การ	วันนี้	เมื่อวาน	วันนี้	เมื่อวาน	
ภูมิพล	5,754	43	1,954	20	1.18	2.72	7.00	7.00	7,708
สิริกิติ์	5,024	53	2,174	33	2.20	2.11	9.15	9.06	4,486
ภูมิพล+สิริกิติ์	10,778	47	4,128	25	3.38	4.83	16.15	16.06	12,194
แควน้อยฯ	469	50	426	48	0.01	0.00	1.12	1.12	470
ป่าสักชลสิทธิ์	295	31	292	30	0.00	0.00	1.04	1.04	665
รวมทั้งหมด	11,542	46	4,846	27	3.39	4.83	18.31	18.22	13,329

(หน่วย : ล้าน ลบ.ม.)

2.4 สถานการณ์น้ำลุ่มน้ำเจ้าพระยา

แม่น้ำปิง ปริมาณน้ำไหลผ่านที่สถานี P.17 อ.บรรพตพิสัย จ.นครสวรรค์ วัดได้ 51.00 ลบ.ม./วินาที (เมื่อวาน 67.00 ลบ.ม./วินาที) ต่ำกว่าตลิ่ง 5.51 เมตร มี**แนวโน้มลดลง**

แม่น้ำน่าน ปริมาณน้ำไหลผ่านที่สถานี N.67 อ.ชุมแสง จ.นครสวรรค์ วัดได้ 96.00 ลบ.ม./วินาที (เมื่อวาน 99.00 ลบ.ม./วินาที) ต่ำกว่าตลิ่ง 9.83 เมตร มี**แนวโน้มลดลง**

แม่น้ำเจ้าพระยา ปริมาณน้ำไหลผ่านที่สถานี C.2 อ.เมืองนครสวรรค์ วัดได้ 180.00 ลบ.ม./วินาที (เมื่อวาน 183.00 ลบ.ม./วินาที) ต่ำกว่าตลิ่ง 9.10 เมตร มี**แนวโน้มลดลง** และมีปริมาณน้ำไหลผ่านท้ายเขื่อนเจ้าพระยา (C.13) ในอัตรา 80.00 ลบ.ม./วินาที (เมื่อวาน 80.00 ลบ.ม./วินาที) ไหลผ่านสถานีวัดน้ำ C.29A อ.บางไทร มีปริมาณน้ำไหลผ่านเฉลี่ย 104.00 ลบ.ม./วินาที (เมื่อวาน 108.00 ลบ.ม./วินาที)

2.5 สภาพน้ำในอ่างเก็บน้ำขนาดกลาง (ข้อมูล วันที่ 8 ธ.ค. 62)

ข้อมูลวันที่ 8 ธันวาคม 2562															
สรุปอ่างขนาดกลางที่มีปริมาณในช่วง <=30 % และ >80 %															
<=30 %				31 - 50 %				>50-80%				>80 %			
ภาค	จำนวน	สขป.	จำนวน	ภาค	จำนวน	สขป.	จำนวน	ภาค	จำนวน	สขป.	จำนวน	ภาค	จำนวน	สขป.	จำนวน
เหนือ	28	1	6	เหนือ	22	1	4	เหนือ	19	1	3	เหนือ	6	1	2
		2	17			2	12			2	8			2	2
		3	2			3	2			3	1			3	0
		4	3			4	4			4	7			4	2
ตะวันออก เฉียงเหนือ	42	5	14	ตะวันออก เฉียงเหนือ	33	5	10	ตะวันออก เฉียงเหนือ	78	5	19	ตะวันออก เฉียงเหนือ	65	5	10
		6	8			6	10			6	25			6	9
		7	1			7	3			7	21			7	22
		8	19			8	10			8	13			8	24
ตะวันออก	6	9	6	ตะวันออก	12	9	12	ตะวันออก	14	9	14	ตะวันออก	19	9	19
กลาง	5	10	5	กลาง	7	10	5	กลาง	8	10	8	กลาง	2	10	1
		11	0			11	0			11	0			11	0
		12	0			12	2			12	0			12	1
ตะวันตก	1	13	1	ตะวันตก	2	13	2	ตะวันตก	2	13	2	ตะวันตก	2	13	2
ใต้	1	14	0	ใต้	6	14	4	ใต้	26	14	11	ใต้	6	14	2
		15	1			15	1			15	7			15	4
		16	0			16	1			16	7			16	0
		17	0			17	0			17	1			17	0
รวม	83	รวม	83	รวม	82	รวม	82	รวม	147	รวม	147	รวม	100	รวม	100

รวมทั้งหมด 412 แห่ง



2.6 การจัดสรรน้ำฤดูแล้ง

อ่างเก็บน้ำ	แผน (ล้าน ลบ.ม.)	ผลการจัดสรร (ล้าน ลบ.ม.)	คงเหลือ (ล้าน ลบ.ม.)
ทั่วประเทศ (8 ธ.ค. 62)	17,699	3,430 (19%)	14,269 (81%)
เจ้าพระยา (4 เขื่อน) (8 ธ.ค. 62)	4,000	944 (23%)	3,056 (77%)

3. วิเคราะห์สถานการณ์

3.1 คาดการณ์ปริมาณฝนจากแบบจำลองบรรยากาศของ กรมอุตุนิยมวิทยา (3 วันล่วงหน้า)

- วันที่ 8 ธ.ค. 62 (วันที่ 8 ธ.ค. 62 เวลา 07.00 น.– 9 ธ.ค. 62 เวลา 07.00 น.) มีฝนตกปานกลาง (10.1 มม.-35.0 มม.) บริเวณพื้นที่จังหวัดนครราชสีมา
- วันที่ 9 ธ.ค. 62 (วันที่ 9 ธ.ค. 62 เวลา 07.00 น.– 10 ธ.ค. 62 เวลา 07.00 น.) ไม่มีฝนตกเกิน 10 มม.ในประเทศไทย
- วันที่ 10 ธ.ค. 62 (วันที่ 10 ธ.ค. 62 เวลา 07.00 น.– 11 ธ.ค. 62 เวลา 07.00 น.) มีฝนตกปานกลาง (10.1 มม.-35.0 มม.) บริเวณพื้นที่จังหวัดนครราชสีมา

3.2 คาดการณ์ปริมาณน้ำ (วันที่ 9 ธ.ค. 62)

คาดการณ์ปริมาณน้ำไหลผ่านลุ่มน้ำปิงที่สถานี P.17 อ.บรรพตพิสัย จ.นครสวรรค์ จะมีปริมาณน้ำไหลผ่าน 49.00 ลบ.ม./วินาที มีแนวโน้มลดลง ส่วนลุ่มน้ำน่านที่สถานี N.67 อ.ชุมแสง จ.นครสวรรค์ จะมีปริมาณน้ำไหลผ่าน 92.00 ลบ.ม./วินาที มีแนวโน้มลดลง โดยจะทำให้ในลุ่มน้ำเจ้าพระยาที่สถานี C.2 อ.เมืองนครสวรรค์ จ.นครสวรรค์ จะมีปริมาณน้ำผ่าน 175.00 ลบ.ม./วินาที มีแนวโน้มลดลง

4. รายงานสถานการณ์ค่าความเค็ม (ข้อมูล วันที่ 8 ธ.ค.62)

แม่น้ำ	สถานีเฝ้าระวัง	เกณฑ์เฝ้าระวัง (กรัม/ลิตร)	ค่าความเค็ม (กรัม/ลิตร)
เจ้าพระยา	ประปาสำแล	0.25	0.20
ปราจีน-บางปะกง	ปราจีนบุรี	2.00	0.09
ท่าจีน	ปากคลองจินดา	0.75	0.27
แม่กลอง	ปากคลองดำเนินสะดวก	2.00	0.13

5. สรุปผลการวิเคราะห์สถานการณ์

สภาพน้ำในอ่างเก็บน้ำขนาดใหญ่ที่มีปริมาณน้ำน้อยกว่าหรือเท่ากับ 30% ของความจุอ่างมีจำนวน 8 แห่ง อ่างเก็บน้ำขนาดใหญ่ที่มีปริมาณน้ำระหว่าง 30 - 50% ของความจุอ่าง มีจำนวน 9 แห่ง อ่างเก็บน้ำขนาดใหญ่ที่มีปริมาณน้ำตั้งแต่ 51-80% ของความจุอ่าง มีจำนวน 13 แห่ง และอ่างเก็บน้ำขนาดใหญ่ที่มีปริมาณน้ำมากกว่า 80% ของความจุอ่าง มีจำนวน 5 แห่ง

สภาพน้ำในอ่างเก็บน้ำขนาดกลางจำนวน 412 แห่ง วันที่ 8 ธ.ค. 62 แบ่งได้ ดังนี้

- อ่างเก็บน้ำขนาดกลางที่มีปริมาณน้ำน้อยกว่าหรือเท่ากับ 30% มีจำนวน 83 แห่ง
- อ่างเก็บน้ำขนาดกลางที่มีปริมาณน้ำมากกว่า 30 - 50% มีจำนวน 82 แห่ง
- อ่างเก็บน้ำขนาดกลางที่มีปริมาณน้ำมากกว่า 50 - 80% มีจำนวน 147 แห่ง
- อ่างเก็บน้ำขนาดกลางที่มีปริมาณน้ำมากกว่า 80% มีจำนวน 100 แห่ง

อ่างเก็บน้ำส่วนใหญ่สามารถรองรับน้ำฝนที่จะตกไว้ได้ทั้งหมดที่มีปริมาณน้ำมากกว่าร้อยละ 100 ได้ให้ฝักระวังอย่างใกล้ชิดแล้ว

6. ข้อปฏิบัติ

1. สขป.1 - 13 พิจารณาบริหารจัดการน้ำในอ่างเก็บน้ำขนาดใหญ่ และขนาดกลาง เพื่อเก็บกักน้ำไว้ในฤดูแล้ง 2562/63 หรือระบายน้ำตามความจำเป็น

2. สำหรับอ่างเก็บน้ำขนาดกลางและขนาดใหญ่ที่มีปริมาณน้ำเก็บกักน้อยกว่า 30% ให้พิจารณาจัดสรรน้ำเฉพาะเพื่อการอุปโภค-บริโภค รักษาระบบนิเวศ และสำรองน้ำไว้ใช้ เป็นสำคัญสำหรับอ่างเก็บน้ำขนาดกลางและขนาดใหญ่ที่มีปริมาณน้ำเก็บกักน้อยกว่า 60% ให้บริหารจัดการน้ำหรือระบายน้ำตามแผนการจัดสรรน้ำอย่างระมัดระวังเพื่อลดความเสี่ยงจากการขาดแคลนน้ำ

3. สขป.14 สขป.15 สขป.16 และ สขป.17 ขอให้เจ้าหน้าที่คอยติดตามปริมาณฝนสะสมที่อาจตกในพื้นที่ พร้อมทั้งเตรียมความพร้อมด้านเครื่องจักร-เครื่องมือในพื้นที่ เพื่อการช่วยเหลือได้ทัน และหากเกิดน้ำไหลล้นลำน้ำต่างๆ ให้ดำเนินการแจ้งเตือนผู้เกี่ยวข้องเคลื่อนย้ายสิ่งของให้ทันเหตุการณ์ รวมถึงพิจารณาบริหารจัดการน้ำในอ่างเก็บน้ำให้อยู่ในเกณฑ์เก็บกักของโค้งปฏิบัติการอ่างเก็บน้ำ (Rule Curve) หรือต่ำกว่า 80% ของความจุอ่างเก็บน้ำ เพื่อรองรับปริมาณน้ำไหลเข้าอ่างเก็บน้ำในช่วงฤดูฝนของภาคใต้