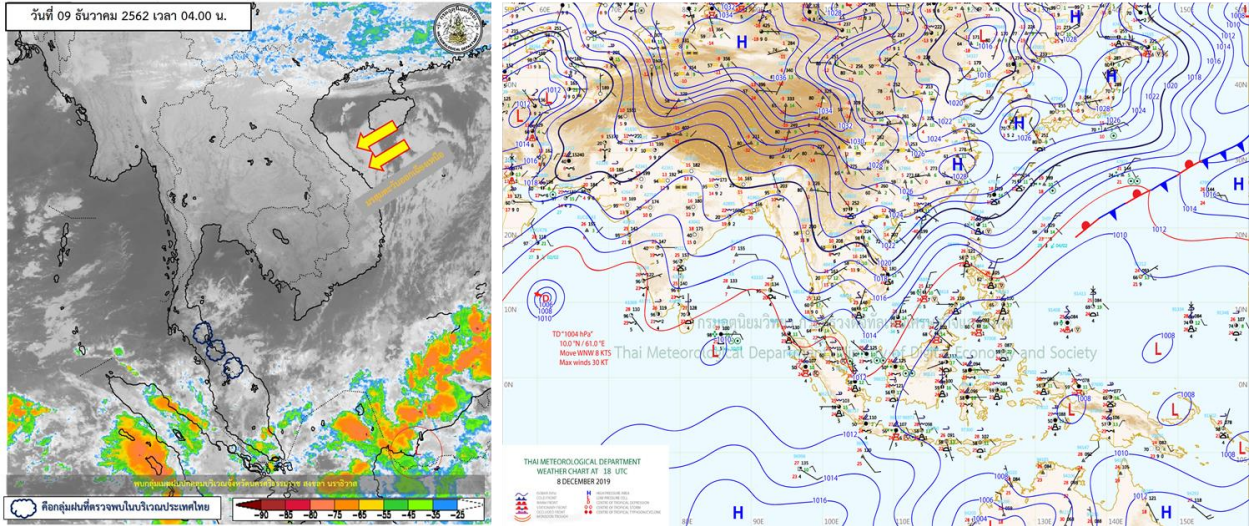


รายงานสรุปศูนย์ปฏิบัติการน้ำอัจฉริยะ
เรื่อง สถานการณ์น้ำและการเฝ้าระวัง
ประจำวันจันทร์ที่ 9 ธันวาคม พ.ศ. 2562

1. สภาพอากาศและปริมาณฝน

1.1 สภาพอากาศ (กรมอุตุนิยมวิทยา)



บริเวณความกดอากาศสูงหรือมวลอากาศเย็นกำลังแรงจากประเทศจีนยังคงแผ่ปกคลุมประเทศไทย ส่งผลให้ประเทศไทยตอนบนมีอากาศหนาวเย็นกับมีลมแรง และทำให้ขึ้นมาทางฝั่งมิดคลื่นสูง 2-3 เมตร อ่าวไทยตอนล่างตั้งมรสุมตะวันออกเฉียงเหนือ ที่พัดปกคลุมอ่าวไทย และภาคใต้มีกำลังแรงโดยอ่าวไทยตอนบนตั้งแต่จังหวัดชุมพร แต่จังหวัดสุราษฎร์ธานีลงไปทางฝั่งมิดคลื่นสูง 2-4 เมตร

1.2 สภาพฝน

ปริมาณฝนสูงสุด 5 อันดับ จากสำนักงานทรัพยากรน้ำแห่งชาติ เวลา 07.00 น. วันที่ 8 ธ.ค.62 ถึง เวลา 07.00 น. วันที่ 9 ธ.ค.62 ตามลำดับ ดังนี้

1. อ.แวง จ.นราธิวาส	วัดปริมาณฝนได้	34.4	มม.
2. อ.สุไหโง-ลก จ.นราธิวาส	วัดปริมาณฝนได้	24.4	มม.
3. อ.เจาะไอร้อง จ.นราธิวาส	วัดปริมาณฝนได้	21.6	มม.
4. อ.สุคีริน จ.นราธิวาส	วัดปริมาณฝนได้	21.0	มม.
5. อ.เชียรใหญ่ จ.นครศรีธรรมราช	วัดปริมาณฝนได้	20.5	มม.

2. สถานการณ์น้ำท่าและสภาพน้ำในอ่างเก็บน้ำ

2.1 สถานการณ์น้ำท่าในลุ่มน้ำต่างๆ (9 ธ.ค.62 เวลา 06.00 น.)

แม่น้ำ	สถานี	ที่ตั้งสถานี			ตลิ่ง ม.	ความจุ ม. ³ / วิ.	ระดับน้ำ ม.	ปริมาณน้ำ		ต่ำ(-) สูง(+) กว่าตลิ่ง	อยู่ใน เกณฑ์	แนวโน้ม
								วันนี้ ม. ³ / วิ.	เมื่อวาน ม. ³ / วิ.			
1. ปิง	P.1	สะพานนบุรี	อำเภอเมือง	จังหวัดเชียงใหม่	3.70	445	0.00	0.00	3.50	-3.70	น้อย	ลดลง
	P.7A	สะพานบ้านห้วยยาง	อำเภอเมือง	จังหวัดกำแพงเพชร	5.34	3,000	0.28	69.70	69.70	-5.06	น้อย	ทรงตัว
	P.17	บ้านท่าวี	อำเภอบรรพตพิสัย	จังหวัดนครสวรรค์	39.80	2,990	34.26	47.00	51.00	-5.54	น้อย	ลดลง
2. วัง	W.1C	สะพานเสตุวารี	อำเภอเมือง	จังหวัดลำปาง	5.20	651	0.00	0.00	0.16	-5.20	น้อย	ทรงตัว
	W.4A	บ้านวังหมัน	อำเภอสางเภา	จังหวัดตาก	8.00	700	-0.58	0.00	0.00	-8.58	น้อย	ทรงตัว
3. ยม	Y.1C	สะพานบ้านน้ำโค้ง	อำเภอเมือง	จังหวัดแพร่	8.20	993	0.00	0.00	5.33	-8.20	น้อย	ลดลง
4. น่าน	N.1	หน้าสำนักงานป่าไม้	อำเภอเมือง	จังหวัดน่าน	7.00	1,217	0.00	0.00	12.55	-7.00	น้อย	ลดลง
	N.5A	สะพานเอกาทศรถ	อำเภอเมือง	จังหวัดพิษณุโลก	10.37	1,365	1.28	96.70	61.05	-9.09	น้อย	เพิ่มขึ้น
5. เจ้าพระยา	N.67	สะพานบ้านเกยไชย	อำเภอชุมแสง	จังหวัดนครสวรรค์	28.30	1,579	18.39	91.00	96.00	-9.91	น้อย	ลดลง
	C.2	ค่ายจิรประวัติ	อำเภอเมือง	จังหวัดนครสวรรค์	26.20	3,590	16.97	160.00	180.00	-9.23	น้อย	ลดลง
เจ้าพระยา	C.13	ท้ายเขื่อนเจ้าพระยา	อำเภอสรรพยา	จังหวัดชัยนาท	16.34	2,840	5.64	80.00	80.00	-10.70	น้อย	ทรงตัว
6. ป่าสัก	S.28	ท้ายเขื่อนป่าสักชลสิทธิ์	อำเภอพัฒนานิคม	จังหวัดลพบุรี	31.46	1,175	17.40	19.00	15.00	-14.06	น้อย	เพิ่มขึ้น
7. มูล	M.7	สะพานเสรีประชาธิปไตย	อำเภอเมือง	จังหวัดอุบลราชธานี	7.00	2,300	2.83	37.23	37.44	-4.17	น้อย	ลดลง
8. สี	E.20A	บ้านบ้านฟ้าหยาด	อำเภอมหาชนะชัย	จังหวัดยโสธร	10.00	1,105	4.23	7.35	7.35	-5.77	น้อย	ทรงตัว
9. เพชรบุรี	B.9	บ้านสระเห็ด	อำเภอท่ายาง	จังหวัดเพชรบุรี	6.60	355	0.00	0.00	17.75	-6.60	น้อย	ลดลง
	B.6A	สะพานท่าเกวียน	อำเภอแก่งกระจาน	จังหวัดเพชรบุรี	6.00	260	0.55	0.75	0.75	-5.45	น้อย	ทรงตัว
	B.15	สะพานเทศบาล	อำเภอเมือง	จังหวัดเพชรบุรี	5.40	150	0.79	6.33	8.84	-4.61	น้อย	ลดลง
10. ทะเลสาบสงขลา	X.44	คลองอู่ตะเภา	อำเภอหาดใหญ่	จังหวัดสงขลา	7.40	530	0.92	37.70	40.15	-6.48	น้อย	ลดลง
	X.170	บ้านคลองลำ	อำเภอศรีนครินทร์	จังหวัดพัทลุง	25.20	290	20.99	20.70	20.70	-4.21	น้อย	ทรงตัว
11. ภาคใต้ฝั่งตะวันออก	X.180	สะพานเทศบาล	อำเภอเมือง	จังหวัดชุมพร	3.80	199	0.71	41.40	58.20	-3.09	ปกติ	ลดลง
	X.119A	สะพานลันตู	อำเภอสุโขทัย	จังหวัดนครราชสีมา	8.20	204	7.38	150.80	172.60	-0.82	มาก	ลดลง
	X.53A	คลองชุมพร	อำเภอเมือง	จังหวัดชุมพร	9.30	161	2.65	5.50	6.20	-6.65	น้อย	ลดลง
	X.212	คลองหลังสวน	อำเภอหลังสวน	จังหวัดชุมพร	6.00	1,460	0.37	124.70	176.60	-5.63	น้อย	ลดลง
12. ภาคใต้ฝั่งตะวันตก	X.186	คลองตะกั่วป่า	อำเภอตะกั่วป่า	จังหวัดพังงา	4.40	757	-0.90	15.00	15.40	-5.30	น้อย	ลดลง
	X.234	บ้านป่าหมาก	อำเภอเมือง	จังหวัดตรัง	6.40	445	1.19	59.60	74.50	-5.21	น้อย	ลดลง

เกิดฝนตกหนักต่อเนื่องในพื้นที่จังหวัดนครราชสีมา ในช่วงที่วันที่ 30 พ.ย.62-1 ธ.ค.62 สะสมวัดได้ 335.80 มิลลิเมตร ส่งผลให้ระดับน้ำในลำน้ำสาขาเพิ่มสูงขึ้น จนเกิดน้ำล้นตลิ่งในแม่น้ำโก-ลก และคลองตันหยงมัส ปัจจุบันแม่น้ำโก-ลก สถานี X.119A สะพานลันตู อำเภอสุโขทัย ระดับน้ำต่ำกว่าตลิ่ง 0.79 เมตร และแม่น้ำบางนรา สถานี X.73 บ้านตันหยงมัส อำเภอระแงะ ระดับน้ำต่ำกว่าตลิ่ง 2.44 เมตร

2.2 สภาพน้ำในอ่างเก็บน้ำขนาดใหญ่ (ข้อมูล วันที่ 9 ธ.ค. 62)

ภาค อ่างเก็บน้ำเขื่อน	ความจุ ที่ รณศ. (ล้าน ม. ³)	ความจุ ที่ รณก. (ล้าน ม. ³)	ความจุ น้ำ ใช้การ (ล้าน ม. ³)	ณ วันที่								ไหลลง วันนี้ (ล้าน ม. ³)	ระบาย วันนี้ (ล้าน ม. ³)
				ปี2561		ปี2562							
				ปริมาตร (ล้าน ม. ³)	% รณก.	ปริมาตร (ล้าน ม. ³)	% รณก.	ปริมาตรใช้การ (ล้าน ม. ³)	% ใช้การ	% ใช้การ			
เหนือ													
ภูมิพล*	13,462	13,462	9,662	9,524	71	5,748	43	1,948	14	20	2.19	7.00	
สิริกิติ์*	10,508	9,510	6,660	7,883	83	5,017	53	2,167	23	33	2.14	9.10	
แม่จัดสมบูรณ์ชล	323	265	253	265	100	156	59	143	54	57	0.01	0.04	
แม่กวางอุดมธารา	295	263	249	142	54	73	28	59	22	24	0.13	0.04	
ก้วลม	106	106	103	99	93	57	54	54	51	52	0.12	0.12	
ก้วคอบหมา	209	170	164	189	111	112	66	106	62	65	0.00	0.06	
แควน้อยบำรุงแดน	1,080	939	896	704	75	468	50	425	45	47	0.01	1.12	
แม่เมาะ	110	110	94	47	43	36	32	20	18	21	0.00	0.02	
ตะวันออกเฉียงเหนือ													
ห้วยหลวง	136	136	129	65	48	64	47	58	43	45	0.00	0.11	
น้ำอูน	780	520	475	439	84	294	57	249	48	52	0.00	0.76	
น้ำพุง*	200	165	157	124	75	89	54	81	49	52	0.07	0.00	
จุฬารัตน์*	181	164	127	124	76	47	28	10	6	8	0.00	0.00	
อุบลรัตน์*	4,640	2,431	1,850	810	33	523	22	-58	-2	-3	1.49	0.54	
ลำปาว	2,450	1,980	1,880	1,194	60	1,530	77	1,430	72	76	0.00	2.70	
ลำตะคอง	445	314	292	258	82	163	52	140	45	48	0.00	0.26	
ลำพระเพลิง	242	155	154	77	50	24	16	23	15	15	0.00	0.09	
มูลบন	350	141	134	71	50	50	36	43	31	32	0.00	0.02	
ลำแซะ	325	275	268	167	61	91	33	84	30	31	0.12	0.03	
ลำนางรอง	197	121	118	40	33	24	20	21	17	18	0.00	0.00	
สิรินธร*	1,966	1,966	1,135	1,317	67	1,798	91	967	49	85	0.00	0.00	
กลาง													
ป่าสักชลสิทธิ์	960	960	957	651	68	293	30	290	30	30	0.00	1.75	
ทับเสลา	190	160	143	41	26	37	23	20	12	14	0.00	0.00	
กระเสียว	390	299	259	76	25	62	21	22	7	9	0.00	0.02	
ตะวันตก													
ศรีนครินทร์*	18,770	17,745	7,480	16,314	92	15,220	86	4,955	28	66	4.94	12.04	
วชิราลงกรณ์*	11,000	8,860	5,848	7,452	84	7,267	82	4,255	48	73	0.00	14.14	
ตะวันออก													
ขุนด่านปราการชล	225	224	219	203	91	183	82	179	80	81	0.05	0.85	
คลองสิียด	450	420	390	373	89	126	30	96	23	25	0.00	1.15	
บางพระ	127	117	105	91	77	60	51	48	41	45	0.00	0.16	
หนองปลาไหล	206	164	150	160	97	76	46	62	38	41	0.27	0.29	
ประแสร์	322	295	275	254	86	134	45	114	39	41	0.00	0.18	
นฤปดินทรจินดา	338	295	276	277	94	249	84	230	78	83	0.07	1.02	
ใต้													
แก่งกระจาน	900	710	645	619	87	478	67	413	58	64	1.12	2.59	
ปราณบุรี	490	391	373	346	88	281	72	263	67	70	0.00	1.06	
รัชชประภา*	6,144	5,639	4,287	4,752	84	3,812	68	2,461	44	57	1.59	1.27	
บางยาง*	1,590	1,454	1,178	945	65	960	66	683	47	58	5.73	3.05	

ต่ำกว่า 30 %
รวม 9 แห่ง

ตั้งแต่ 31 - 50%
รวม 8 แห่ง

ตั้งแต่ 51-80%
รวม 13 แห่ง

มากกว่า 80%
รวม 5 แห่ง

2.3 สภาพน้ำในอ่างเก็บน้ำ 4 เขื่อนหลักกลุ่มเจ้าพระยา (ข้อมูล วันที่ 9 ธ.ค. 62)

อ่างเก็บน้ำ	ปริมาณน้ำในอ่างฯ		ปริมาณน้ำใช้การได้		ปริมาณน้ำไหลลงอ่างฯ		ปริมาณน้ำระบาย		รับน้ำได้อีก
	ปี 2562	% ความจุ	ปริมาณน้ำ	% ใช้การ	วันนี้	เมื่อวาน	วันนี้	เมื่อวาน	
ภูมิพล	5,748	43	1,948	20	2.19	1.18	7.00	7.00	7,714
สิริกิติ์	5,017	53	2,167	33	2.14	2.20	9.10	9.15	4,493
ภูมิพล+สิริกิติ์	10,764	47	4,114	25	4.33	3.38	16.10	16.15	12,208
แควน้อยฯ	468	50	425	47	0.01	0.01	1.12	1.12	471
ป่าสักชลสิทธิ์	293	30	290	30	0.00	0.00	1.75	1.04	667
รวมทั้งหมด	11,524	46	4,828	27	4.34	3.39	18.97	18.31	13,347

(หน่วย : ล้าน ลบ.ม.)

2.4 สถานการณ์น้ำลุ่มน้ำเจ้าพระยา

แม่น้ำปิง ปริมาณน้ำไหลผ่านที่สถานี P.17 อ.บรรพตพิสัย จ.นครสวรรค์ วัดได้ 47.00 ลบ.ม./วินาที (เมื่อวาน 51.00 ลบ.ม./วินาที) ต่ำกว่าตลิ่ง 5.54 เมตร มี**แนวโน้มลดลง**

แม่น้ำน่าน ปริมาณน้ำไหลผ่านที่สถานี N.67 อ.ชุมแสง จ.นครสวรรค์ วัดได้ 91.00 ลบ.ม./วินาที (เมื่อวาน 96.00 ลบ.ม./วินาที) ต่ำกว่าตลิ่ง 9.91 เมตร มี**แนวโน้มลดลง**

แม่น้ำเจ้าพระยา ปริมาณน้ำไหลผ่านที่สถานี C.2 อ.เมืองนครสวรรค์ วัดได้ 160.00 ลบ.ม./วินาที (เมื่อวาน 180.00 ลบ.ม./วินาที) ต่ำกว่าตลิ่ง 9.23 เมตร มี**แนวโน้มลดลง** และมีปริมาณน้ำไหลผ่านท้ายเขื่อนเจ้าพระยา (C.13) ในอัตรา 80.00 ลบ.ม./วินาที (เมื่อวาน 80.00 ลบ.ม./วินาที) ไหลผ่านสถานีวัดน้ำ C.29A อ.บางไทร มีปริมาณน้ำไหลผ่านเฉลี่ย 103.00 ลบ.ม./วินาที (เมื่อวาน 104.00 ลบ.ม./วินาที)

2.5 สภาพน้ำในอ่างเก็บน้ำขนาดกลาง (ข้อมูล วันที่ 9 ธ.ค. 62)

ข้อมูลวันที่ 9 ธันวาคม 2562															
สรุปอ่างขนาดกลางที่มีปริมาณในช่วง <=30 % และ >80 %															
<=30 %				31 - 50 %				>50-80%				>80 %			
ภาค	จำนวน	สขป.	จำนวน	ภาค	จำนวน	สขป.	จำนวน	ภาค	จำนวน	สขป.	จำนวน	ภาค	จำนวน	สขป.	จำนวน
เหนือ	28	1	6	เหนือ	21	1	4	เหนือ	20	1	3	เหนือ	6	1	2
		2	17			2	11			2	9			2	2
		3	2			3	2			3	1			3	0
		4	3			4	4			4	7			4	2
ตะวันออกเฉียงเหนือ	42	5	14	ตะวันออกเฉียงเหนือ	33	5	10	ตะวันออกเฉียงเหนือ	81	5	20	ตะวันออกเฉียงเหนือ	62	5	9
		6	8			6	10			6	27			6	7
		7	1			7	3			7	21			7	22
		8	19			8	10			8	13			8	24
ตะวันออกเฉียง	6	9	6	ตะวันออกเฉียง	12	9	12	ตะวันออกเฉียง	15	9	15	ตะวันออกเฉียง	18	9	18
กลาง	5	10	5	กลาง	7	10	5	กลาง	8	10	8	กลาง	2	10	1
		11	0			11	0			11	0			11	0
		12	0			12	2			12	0			12	1
ตะวันตก	1	13	1	ตะวันตก	2	13	2	ตะวันตก	2	13	2	ตะวันตก	2	13	2
ใต้	1	14	0	ใต้	6	14	4	ใต้	26	14	11	ใต้	6	14	2
		15	1			15	1			15	7			15	4
		16	0			16	1			16	7			16	0
		17	0			17	0			17	1			17	0
รวม	83	รวม	83	รวม	81	รวม	81	รวม	152	รวม	152	รวม	96	รวม	96

รวมทั้งหมด 412 แห่ง

2.6 การจัดสรรน้ำฤดูแล้ง



อ่างเก็บน้ำ	แผน (ล้าน ลบ.ม.)	ผลการจัดสรร (ล้าน ลบ.ม.)	คงเหลือ (ล้าน ลบ.ม.)
ทั่วประเทศ (9 ธ.ค. 62)	17,699	3,505 (20%)	14,194 (80%)
เจ้าพระยา (4 เขื่อน) (9 ธ.ค. 62)	4,000	969 (24%)	3,031 (76%)

3. วิเคราะห์สถานการณ์

3.1 คาดการณ์ปริมาณฝนจากแบบจำลองบรรยากาศของ กรมอุตุนิยมวิทยา (3 วันล่วงหน้า)

- วันที่ 9 ธ.ค. 62 (วันที่ 9 ธ.ค. 62 เวลา 07.00 น.- 10 ธ.ค. 62 เวลา 07.00 น.) ไม่มีฝนตกเกิน 10 มม.

ในประเทศไทย

- วันที่ 10 ธ.ค. 62 (วันที่ 10 ธ.ค. 62 เวลา 07.00 น.- 11 ธ.ค. 62 เวลา 07.00 น.) ไม่มีฝนตกเกิน 10

มม.ในประเทศไทย

- วันที่ 11 ธ.ค. 62 (วันที่ 11 ธ.ค. 62 เวลา 07.00 น.- 12 ธ.ค. 62 เวลา 07.00 น.) มีฝนตกปานกลาง (10.1 มม.-35.0 มม.) บริเวณพื้นที่ จ.นราธิวาส

3.2 คาดการณ์ปริมาณน้ำ (วันที่ 10 ธ.ค. 62)

คาดการณ์ปริมาณน้ำไหลผ่านลุ่มน้ำปิงที่สถานี P.17 อ.บรรพตพิสัย จ.นครสวรรค์ จะมีปริมาณน้ำไหลผ่าน 45.00 ลบ.ม./วินาที มีแนวโน้มลดลง ส่วนลุ่มน้ำน่านที่สถานี N.67 อ.ชุมแสง จ.นครสวรรค์ จะมีปริมาณน้ำไหลผ่าน 88.00 ลบ.ม./วินาที มีแนวโน้มลดลง โดยจะทำให้ในลุ่มน้ำเจ้าพระยาที่สถานี C.2 อ.เมืองนครสวรรค์ จ.นครสวรรค์ จะมีปริมาณน้ำผ่าน 153.00 ลบ.ม./วินาที มีแนวโน้มลดลง

4. รายงานสถานการณ์ค่าความเค็ม (ข้อมูล วันที่ 9 ธ.ค.62)

แม่น้ำ	สถานีเฝ้าระวัง	เกณฑ์เฝ้าระวัง (กรัม/ลิตร)	ค่าความเค็ม (กรัม/ลิตร)
เจ้าพระยา	ประปาสำแล	0.25	0.19
ปราจีน-บางปะกง	ปราจีนบุรี	2.00	0.09
ท่าจีน	ปากคลองจินดา	0.75	0.20
แม่กลอง	ปากคลองดำเนินสะดวก	2.00	0.13

5. สรุปผลการวิเคราะห์สถานการณ์

สภาพน้ำในอ่างเก็บน้ำขนาดใหญ่ที่มีปริมาณน้ำน้อยกว่าหรือเท่ากับ 30% ของความจุอ่างมีจำนวน 9 แห่ง อ่างเก็บน้ำขนาดใหญ่ที่มีปริมาณน้ำระหว่าง 30 - 50% ของความจุอ่าง มีจำนวน 8 แห่ง อ่างเก็บน้ำขนาดใหญ่ที่มีปริมาณน้ำตั้งแต่ 51-80% ของความจุอ่าง มีจำนวน 13 แห่ง และอ่างเก็บน้ำขนาดใหญ่ที่มีปริมาณน้ำมากกว่า 80% ของความจุอ่าง มีจำนวน 5 แห่ง

สภาพน้ำในอ่างเก็บน้ำขนาดกลางจำนวน 412 แห่ง วันที่ 9 ธ.ค. 62 แบ่งได้ ดังนี้

- อ่างเก็บน้ำขนาดกลางที่มีปริมาณน้ำน้อยกว่าหรือเท่ากับ 30% มีจำนวน 83 แห่ง
- อ่างเก็บน้ำขนาดกลางที่มีปริมาณน้ำมากกว่า 30 - 50% มีจำนวน 81 แห่ง
- อ่างเก็บน้ำขนาดกลางที่มีปริมาณน้ำมากกว่า 50 - 80% มีจำนวน 152 แห่ง
- อ่างเก็บน้ำขนาดกลางที่มีปริมาณน้ำมากกว่า 80% มีจำนวน 96 แห่ง

อ่างเก็บน้ำส่วนใหญ่สามารถรองรับน้ำฝนที่จะตกไว้ได้ทั้งหมดที่มีปริมาณน้ำมากกว่าร้อยละ 100 ได้ให้ฝักระวังอย่างใกล้ชิดแล้ว

6. ข้อปฏิบัติ

1. สขป.1 - 13 พิจารณาบริหารจัดการน้ำในอ่างเก็บน้ำขนาดใหญ่ และขนาดกลาง เพื่อเก็บกักน้ำไว้ในฤดูแล้ง 2562/63 หรือระบายน้ำตามความจำเป็น

2. สำหรับอ่างเก็บน้ำขนาดกลางและขนาดใหญ่ที่มีปริมาณน้ำเก็บกักน้อยกว่า 30% ให้พิจารณาจัดสรรน้ำเฉพาะเพื่อการอุปโภค-บริโภค รักษาระบบนิเวศ และสำรองน้ำไว้ใช้ เป็นสำคัญสำหรับอ่างเก็บน้ำขนาดกลางและขนาดใหญ่ที่มีปริมาณน้ำเก็บกักน้อยกว่า 60% ให้บริหารจัดการน้ำหรือระบายน้ำตามแผนการจัดสรรน้ำอย่างระมัดระวังเพื่อลดความเสี่ยงจากการขาดแคลนน้ำ

3. สขป.14 สขป.15 สขป.16 และ สขป.17 ขอให้เจ้าหน้าที่คอยติดตามปริมาณฝนสะสมที่อาจตกในพื้นที่ พร้อมทั้งเตรียมความพร้อมด้านเครื่องจักร-เครื่องมือในพื้นที่ เพื่อการช่วยเหลือได้ทัน และหากเกิดน้ำไหลล้นลำน้ำต่างๆ ให้ดำเนินการแจ้งเตือนผู้เกี่ยวข้องเคลื่อนย้ายสิ่งของให้ทันเหตุการณ์ รวมถึงพิจารณาบริหารจัดการน้ำในอ่างเก็บน้ำให้อยู่ในเกณฑ์เก็บกักของโค้งปฏิบัติการอ่างเก็บน้ำ (Rule Curve) หรือต่ำกว่า 80% ของความจุอ่างเก็บน้ำ เพื่อรองรับปริมาณน้ำไหลเข้าอ่างเก็บน้ำในช่วงฤดูฝนของภาคใต้