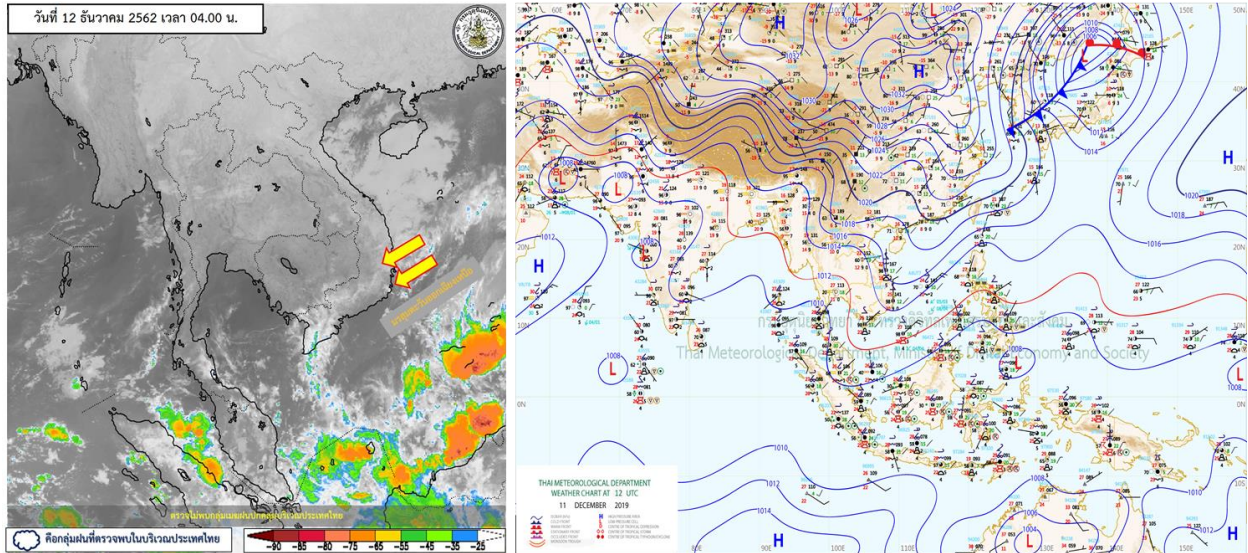


รายงานสรุปศูนย์ปฏิบัติการน้ำอัจฉริยะ
เรื่อง สถานการณ์น้ำและการเฝ้าระวัง
ประจำวันพฤหัสบดีที่ 12 ธันวาคม พ.ศ. 2562

1. สภาพอากาศและปริมาณฝน

1.1 สภาพอากาศ (กรมอุตุนิยมวิทยา)



บริเวณความกดอากาศสูงหรือมวลอากาศเย็นกำลังแรงที่ปกคลุมประเทศไทยมีกำลังอ่อนลง ทำให้มรสุมตะวันออกเฉียงเหนือที่พัดปกคลุมอ่าวไทยและภาคใต้มีกำลังอ่อน ส่งผลให้ประเทศไทยตอนบนอุณหภูมิจะสูงขึ้น 1-2 องศาเซลเซียส แต่ยังคงมีอากาศหนาวเย็นโดยทั่วไปสำหรับคลื่นลมบริเวณอ่าวไทยตอนล่างมีกำลังอ่อนลง มีคลื่นสูงประมาณ 1 เมตร

1.2 สภาพฝน

ปริมาณฝนสูงสุด 5 อันดับ จากสำนักงานทรัพยากรน้ำแห่งชาติ เวลา 07.00 น. วันที่ 11 ธ.ค.62 ถึง เวลา 07.00 น. วันที่ 12 ธ.ค.62 ตามลำดับ ดังนี้

1. อ.จะนะ จ.นราธิวาส	วัดปริมาณฝนได้	15.6	มม.
2. อ.ไม้แก่น จ.ปัตตานี	วัดปริมาณฝนได้	14.2	มม.
3. อ.ธารโต จ.ยะลา	วัดปริมาณฝนได้	3.8	มม.
4. อ.นาหม่อม จ.สงขลา	วัดปริมาณฝนได้	3.6	มม.
5. อ.บาเจาะ จ.นราธิวาส	วัดปริมาณฝนได้	3.2	มม.

2. สถานการณ์น้ำท่าและสภาพน้ำในอ่างเก็บน้ำ

2.1 สถานการณ์น้ำท่าในลุ่มน้ำต่างๆ (12 ธ.ค.62 เวลา 06.00 น.)

แม่น้ำ	สถานี	ที่ตั้งสถานี	ตลิ่ง	ความจุ	ระดับน้ำ	ปริมาณน้ำ		ต่ำ(-) สูง(+) กว่าตลิ่ง	อยู่ใน เกณฑ์	แนวโน้ม		
						วันนี้	เมื่อวาน					
			ม.	ม. ³ / วิ.	ม.	ม. ³ / วิ.	ม. ³ / วิ.					
1. ปิง	P.1	สะพานนรรัฐ	อำเภอเมือง	จังหวัดเชียงใหม่	3.70	445	1.01	2.25	1.70	-2.69	น้อย	เพิ่มขึ้น
	P.7A	สะพานบ้านห้วยยาง	อำเภอเมือง	จังหวัดกำแพงเพชร	5.34	3,000	0.31	77.80	72.40	-5.03	น้อย	เพิ่มขึ้น
	P.17	บ้านท่าจิว	อำเภอบรรพตพิสัย	จังหวัดนครสวรรค์	39.80	2,990	34.21	40.00	40.00	-5.59	น้อย	ทรงตัว
2. วัง	W.1C	สะพานสตวารี	อำเภอเมือง	จังหวัดลำปาง	5.20	651	-0.77	0.13	0.13	-5.97	น้อย	ทรงตัว
	W.4A	บ้านวังหมัน	อำเภอสามเงา	จังหวัดตาก	8.00	700	0.22	0.00	0.00	-7.78	น้อย	ทรงตัว
3. ยม	Y.1C	สะพานบ้านน้ำไค้	อำเภอเมือง	จังหวัดแพร่	8.20	993	0.07	4.31	4.54	-8.13	น้อย	ลดลง
4. น่าน	N.1	หน้าสำนักงานป่าไม้	อำเภอเมือง	จังหวัดน่าน	7.00	1,217	-0.11	12.55	12.55	-7.11	น้อย	ทรงตัว
	N.5A	สะพานเอกาทศรถ	อำเภอเมือง	จังหวัดพิษณุโลก	10.37	1,365	1.03	70.10	74.90	-9.34	น้อย	ลดลง
	N.67	สะพานบ้านเกยไชย	อำเภอชุมแสง	จังหวัดนครสวรรค์	28.30	1,579	18.56	102.00	95.00	-9.74	น้อย	เพิ่มขึ้น
5. เจ้าพระยา	C.2	ค่ายจิระประวัติ	อำเภอเมือง	จังหวัดนครสวรรค์	26.20	3,590	16.94	155.00	146.00	-9.26	น้อย	เพิ่มขึ้น
	C.13	ท้ายเขื่อนเจ้าพระยา	อำเภอสรรพยา	จังหวัดชัยนาท	16.34	2,840	5.64	80.00	80.00	-10.70	น้อย	ทรงตัว
6. ป่าสัก	S.28	ท้ายเขื่อนป่าสักชลสิทธิ์	อำเภอพัฒนานิคม	จังหวัดลพบุรี	31.46	1,175	17.39	19.00	19.00	-14.07	น้อย	ทรงตัว
7. มูล	M.7	สะพานศรีประชาธิปไตย	อำเภอเมือง	จังหวัดอุบลราชธานี	7.00	2,300	2.84	37.44	38.49	-4.16	น้อย	ลดลง
8. ชี	E.20A	บ้านบ้านฟ้าหยาด	อำเภอมหาชนะชัย	จังหวัดยโสธร	10.00	1,105	4.17	10.05	10.10	-5.83	น้อย	ลดลง
	B.9	บ้านสระเห็ด	อำเภอท่ายาง	จังหวัดเพชรบุรี	6.60	355	2.43	15.75	16.25	-4.17	น้อย	ลดลง
	B.6A	สะพานท่าเกวียน	อำเภอแก่งกระจาน	จังหวัดเพชรบุรี	6.00	260	0.62	1.10	1.15	-5.38	น้อย	ลดลง
เพชรบุรี	B.15	สะพานเทศบาล	อำเภอเมือง	จังหวัดเพชรบุรี	5.40	150	0.82	6.86	8.12	-4.58	น้อย	ลดลง
10. ทะเลสาบสงขลา	X.44	คลองอุตะภา	อำเภอหาดใหญ่	จังหวัดสงขลา	7.40	530	0.61	26.85	30.70	-6.79	น้อย	ลดลง
	X.170	บ้านคลองลำ	อำเภอสรีนครินทร์	จังหวัดพัทลุง	25.20	290	20.97	20.10	20.10	-4.23	น้อย	ทรงตัว
11. ภาคใต้ฝั่งตะวันออก	X.180	สะพานเทศบาล	อำเภอเมือง	จังหวัดชุมพร	3.80	199	0.70	41.00	41.40	-3.10	ปกติ	ลดลง
	X.119A	สะพานลันตู	อำเภอสุโหงโกลก	จังหวัดนราธิวาส	8.20	204	6.62	112.80	131.50	-1.58	ปกติ	ลดลง
	X.53A	คลองชุมพร	อำเภอเมือง	จังหวัดชุมพร	9.30	161	2.53	4.30	4.70	-6.77	น้อย	ลดลง
	X.212	คลองหลังสวน	อำเภอหลังสวน	จังหวัดชุมพร	6.00	1,460	0.31	118.10	122.50	-5.69	น้อย	ลดลง
12. ภาคใต้ฝั่งตะวันตก	X.186	คลองตะกั่วป่า	อำเภอตะกั่วป่า	จังหวัดพังงา	4.40	757	-0.35	41.00	17.00	-4.75	น้อย	เพิ่มขึ้น
	X.234	บ้านป่าหมาก	อำเภอเมือง	จังหวัดตรัง	6.40	445	1.05	54.00	53.20	-5.35	น้อย	เพิ่มขึ้น

เกิดฝนตกหนักต่อเนื่องในพื้นที่จังหวัดนราธิวาส ในช่วงที่วันที่ 30 พ.ย.62-1 ธ.ค.62 สะสมวัดได้ 335.80 มิลลิเมตร ส่งผลให้ระดับน้ำในลำน้ำสาขาเพิ่มสูงขึ้น จนเกิดน้ำล้นตลิ่งในแม่น้ำโก-ลก และคลองตันหยงมัส ปัจจุบันแม่น้ำโก-ลก สถานี X.119A สะพานลันตู อำเภอสุโหงโกลก ระดับน้ำต่ำกว่าตลิ่ง 1.58 เมตร และแม่น้ำบางนรา สถานี X.73 บ้านตันหยงมัส อำเภอรยะแงะ ระดับน้ำต่ำกว่าตลิ่ง 2.97 เมตร

2.2 สภาพน้ำในอ่างเก็บน้ำขนาดใหญ่ (ข้อมูล วันที่ 12 ธ.ค. 62)

ชื่อ อ่างเก็บน้ำเขื่อน	ความจุ ที่ รณศ. (ล้าน ม. ³)	ความจุ ที่ รณก. (ล้าน ม. ³)	ความจุน้ำ ใช้การ (ล้าน ม. ³)	ณ วันที่								ไหลลง วันนี้ (ล้าน ม. ³)	ระบาย วันนี้ (ล้าน ม. ³)
				ปี2561		ปี2562							
				ปริมาณ (ล้าน ม. ³)	% รณก.	ปริมาณ (ล้าน ม. ³)	% รณก.	ปริมาณใช้การ (ล้าน ม. ³)	% รณก.	% ใช้การ			
เหนือ													
ภูมิพล*	13,462	13,462	9,662	9,490	70	5,734	43	1,934	14	20	0.00	7.00	
สิริกิติ์*	10,508	9,510	6,660	7,836	82	5,002	53	2,152	23	32	2.15	9.08	
แม่จันทสมบูรณชล	323	265	253	265	100	155	59	143	54	57	0.01	0.00	
แม่กวางอุดมธารา	295	263	249	142	54	73	28	59	22	24	0.13	0.04	
ก้วลม	106	106	103	99	93	57	54	54	51	52	0.12	0.12	
ก้วคอกหมา	209	170	164	189	111	112	66	105	62	64	0.00	0.22	
แควน้อยบำรุงแดน	1,080	939	896	699	74	465	50	422	45	47	0.00	1.12	
แม่มอก	110	110	94	47	42	36	32	20	18	21	0.02	0.02	
ตะวันออกเฉียงเหนือ													
ห้วยหลวง	136	136	129	65	48	64	47	57	42	44	0.00	0.19	
น้ำจูน	780	520	475	437	84	293	56	248	48	52	0.00	0.68	
น้ำพุง*	200	165	157	123	75	89	54	81	49	52	0.07	0.00	
จุฬารัตน์*	181	164	127	125	76	47	28	10	6	8	0.01	0.00	
อุบลรัตน์*	4,640	2,431	1,850	808	33	520	21	-61	-3	-3	0.07	0.55	
ลำปาว	2,450	1,980	1,880	1,190	60	1,525	77	1,425	72	76	0.00	2.70	
ลำตะคอง	445	314	292	257	82	162	52	139	44	48	0.02	0.26	
ลำพระเพลิง	242	155	154	77	49	24	16	23	15	15	0.02	0.04	
มูลบน	350	141	134	71	50	50	35	43	30	32	0.00	0.02	
ลำแจะ	325	275	268	167	61	90	33	83	30	31	0.00	0.03	
ลำนางรอง	197	121	118	40	33	24	20	21	17	17	0.00	0.00	
สิรินธร*	1,966	1,966	1,135	1,314	67	1,793	91	962	49	85	0.00	1.52	
กลาง													
ป่าสักชลสิทธิ์	960	960	957	646	67	286	30	283	30	30	0.00	1.76	
ทับเสลา	190	160	143	41	26	37	23	20	12	14	0.00	0.00	
กระเสียว	390	299	259	76	25	62	21	22	7	8	0.00	0.02	
ตะวันตก													
ศรีนครินทร์*	18,770	17,745	7,480	16,314	92	15,197	86	4,932	28	66	0.00	12.04	
วชิราลงกรณ์*	11,000	8,860	5,848	7,424	84	7,239	82	4,227	48	72	3.47	13.02	
ตะวันออก													
ขุนด่านปราการชล	225	224	219	201	90	182	81	177	79	81	0.01	0.85	
คลองสิียด	450	420	390	369	88	124	29	94	22	24	0.00	1.15	
บางพระ	127	117	105	90	77	59	50	47	40	45	0.03	0.26	
หนองปลาไหล	206	164	150	158	97	74	45	60	37	40	0.01	0.02	
ประแสร์	322	295	275	252	85	133	45	113	38	41	0.00	0.18	
นฤปดินทรจินดา	338	295	276	277	94	245	83	225	76	82	0.08	3.35	
ใต้													
แก่งกระจาน	900	710	645	619	87	473	67	408	58	63	0.33	2.59	
ปราณบุรี	490	391	373	348	89	279	71	261	67	70	0.00	0.71	
รัชชประภา*	6,144	5,639	4,287	4,751	84	3,802	67	2,451	43	57	2.76	8.11	
บางยาง*	1,590	1,454	1,178	955	66	964	66	687	47	58	4.79	2.97	

ต่ำกว่า 30 %
รวม 9 แห่ง

ตั้งแต่ 31 - 50%
รวม 9 แห่ง

ตั้งแต่ 51-80%
รวม 12 แห่ง

มากกว่า 80%
รวม 5 แห่ง



2.3 สภาพน้ำในอ่างเก็บน้ำ 4 เขื่อนหลักกลุ่มเจ้าพระยา (ข้อมูล วันที่ 12 ธ.ค. 62)

สภาพน้ำในอ่างเก็บน้ำ ภูมิพล สิริกิติ์ แควน้อยฯ และป่าสักฯ วันที่ 12 ธันวาคม 2562

อ่างเก็บน้ำ	ปริมาณน้ำในอ่างฯ		ปริมาณน้ำใช้การได้		ปริมาณน้ำไหลลงอ่างฯ		ปริมาณน้ำระบาย		รับน้ำได้อีก
	ปี 2562	% ความจุ	ปริมาตรน้ำ	% ใช้การ	วันนี้	เมื่อวาน	วันนี้	เมื่อวาน	
ภูมิพล	5,727	43	1,927	20	1.30	0.00	7.00	7.00	7,735
สิริกิติ์	4,994	53	2,144	32	2.11	2.15	9.03	9.08	4,516
ภูมิพล+สิริกิติ์	10,722	47	4,072	25	3.41	2.15	16.03	16.08	12,250
แควน้อยฯ	463	49	420	47	0.00	0.00	1.12	1.12	476
ป่าสักชลสิทธิ์	283	29	280	29	0.00	0.00	1.76	1.76	677
รวมทั้งหมด	11,468	46	4,772	26	3.41	2.15	18.91	18.96	13,403

(หน่วย : ล้าน ลบ.ม.)

2.4 สถานการณ์น้ำลุ่มน้ำเจ้าพระยา

แม่น้ำปิง ปริมาณน้ำไหลผ่านที่สถานี P.17 อ.บรรพตพิสัย จ.นครสวรรค์ วัดได้ 40.00 ลบ.ม./วินาที (เมื่อวาน 40.00 ลบ.ม./วินาที) ต่ำกว่าตลิ่ง 5.59 เมตร มี**แนวโน้มทรงตัว**

แม่น้ำน่าน ปริมาณน้ำไหลผ่านที่สถานี N.67 อ.ชุมแสง จ.นครสวรรค์ วัดได้ 102.00 ลบ.ม./วินาที (เมื่อวาน 95.00 ลบ.ม./วินาที) ต่ำกว่าตลิ่ง 9.74 เมตร มี**แนวโน้มเพิ่มขึ้น**

แม่น้ำเจ้าพระยา ปริมาณน้ำไหลผ่านที่สถานี C.2 อ.เมืองนครสวรรค์ วัดได้ 155.00 ลบ.ม./วินาที (เมื่อวาน 146.00 ลบ.ม./วินาที) ต่ำกว่าตลิ่ง 9.26 เมตร มี**แนวโน้มเพิ่มขึ้น** และมีปริมาณน้ำไหลผ่านท้ายเขื่อนเจ้าพระยา (C.13) ในอัตรา 80.00 ลบ.ม./วินาที (เมื่อวาน 80.00 ลบ.ม./วินาที) ไหลผ่านสถานีวัดน้ำ C.29A อ.บางไทร มีปริมาณน้ำไหลผ่านเฉลี่ย 102.00 ลบ.ม./วินาที (เมื่อวาน 100.00 ลบ.ม./วินาที)

2.5 สภาพน้ำในอ่างเก็บน้ำขนาดกลาง (ข้อมูล วันที่ 12 ธ.ค. 62)

ข้อมูลวันที่ 12 ธันวาคม 2562															
สรุปอ่างขนาดกลางที่มีปริมาตรในช่วง <=30 % และ >80 %															
<=30 %				31 - 50 %				>50-80%				>80 %			
ภาค	จำนวน	สขป.	จำนวน	ภาค	จำนวน	สขป.	จำนวน	ภาค	จำนวน	สขป.	จำนวน	ภาค	จำนวน	สขป.	จำนวน
เหนือ	28	1	6	เหนือ	22	1	4	เหนือ	19	1	3	เหนือ	6	1	2
		2	17			2	11			2	9			2	2
		3	2			3	2			3	1			3	0
		4	3			4	5			4	6			4	2
ตะวันออก เฉียงเหนือ	42	5	14	ตะวันออก เฉียงเหนือ	33	5	10	ตะวันออก เฉียงเหนือ	85	5	20	ตะวันออก เฉียงเหนือ	58	5	9
		6	9			6	9			6	27			6	7
		7	1			7	3			7	25			7	18
		8	18			8	11			8	13			8	24
ตะวันออก	7	9	7	ตะวันออก	12	9	12	ตะวันออก	15	9	15	ตะวันออก	17	9	17
กลาง	7	10	6	กลาง	5	10	4	กลาง	8	10	8	กลาง	2	10	1
		11	0			11	0			11	0			11	0
		12	1			12	1			12	0			12	1
ตะวันตก	1	13	1	ตะวันตก	2	13	2	ตะวันตก	2	13	2	ตะวันตก	2	13	2
ใต้	1	14	0	ใต้	7	14	5	ใต้	24	14	10	ใต้	7	14	2
		15	1			15	1			15	6			15	5
		16	0			16	1			16	7			16	0
		17	0			17	0			17	1			17	0
รวม	86	รวม	86	รวม	81	รวม	81	รวม	153	รวม	153	รวม	92	รวม	92

รวมทั้งหมด 412 แห่ง

2.6 การจัดสรรน้ำฤดูแล้ง

อ่างเก็บน้ำ	แผน (ล้าน ลบ.ม.)	ผลการจัดสรร (ล้าน ลบ.ม.)	คงเหลือ (ล้าน ลบ.ม.)
ทั่วประเทศ (12 ธ.ค. 62)	17,699	3,747 (21%)	13,952 (79%)
เจ้าพระยา (4 เขื่อน) (12 ธ.ค. 62)	4,000	1,046 (26%)	2,954 (74%)

3. วิเคราะห์สถานการณ์

3.1 คาดการณ์ปริมาณฝนจากแบบจำลองบรรยากาศของ กรมอุตุนิยมวิทยา (3 วันล่วงหน้า)

- วันที่ 12 ธ.ค. 62 (วันที่ 12 ธ.ค. 62 เวลา 07.00 น.– 13 ธ.ค. 62 เวลา 07.00 น.) มีฝนตกปานกลาง (10.1 มม.-35.0 มม.) บริเวณพื้นที่ จ.นราธิวาส

- วันที่ 13 ธ.ค. 62 (วันที่ 13 ธ.ค. 62 เวลา 07.00 น.– 14 ธ.ค. 62 เวลา 07.00 น.) ไม่มีฝนตกเกิน 10 มม. ในประเทศไทย

- วันที่ 14 ธ.ค. 62 (วันที่ 14 ธ.ค. 62 เวลา 07.00 น.– 15 ธ.ค. 62 เวลา 07.00 น.) มีฝนตกปานกลาง (10.1 มม.-35.0 มม.) บริเวณพื้นที่ จ.นราธิวาส

3.2 คาดการณ์ปริมาณน้ำ (วันที่ 13 ธ.ค. 62)

คาดการณ์ปริมาณน้ำไหลผ่านลุ่มน้ำปิงที่สถานี P.17 อ.บรรพตพิสัย จ.นครสวรรค์ จะมีปริมาณน้ำไหลผ่าน 40.00 ลบ.ม./วินาที มีแนวโน้มทรงตัว ส่วนลุ่มน้ำน่านที่สถานี N.67 อ.ชุมแสง จ.นครสวรรค์ จะมีปริมาณน้ำไหลผ่าน 106.00 ลบ.ม./วินาที มีแนวโน้มเพิ่มขึ้น โดยจะทำให้ในลุ่มน้ำเจ้าพระยาที่สถานี C.2 อ.เมืองนครสวรรค์ จ.นครสวรรค์ จะมีปริมาณน้ำผ่าน 162.00 ลบ.ม./วินาที มีแนวโน้มเพิ่มขึ้น

4. รายงานสถานการณ์ค่าความเค็ม (ข้อมูล วันที่ 12 ธ.ค.62)

แม่น้ำ	สถานีเฝ้าระวัง	เกณฑ์เฝ้าระวัง (กรัม/ลิตร)	ค่าความเค็ม (กรัม/ลิตร)
เจ้าพระยา	ประปาสำแล	0.25	0.19
ปราจีน-บางปะกง	ปราจีนบุรี	2.00	0.10
ท่าจีน	ปากคลองจินดา	0.75	0.27
แม่กลอง	ปากคลองดำเนินสะดวก	2.00	0.16

5. สรุปผลการวิเคราะห์สถานการณ์

สภาพน้ำในอ่างเก็บน้ำขนาดใหญ่ที่มีปริมาณน้ำน้อยกว่าหรือเท่ากับ 30% ของความจุอ่างมีจำนวน 9 แห่ง อ่างเก็บน้ำขนาดใหญ่ที่มีปริมาณน้ำระหว่าง 30 - 50% ของความจุอ่าง มีจำนวน 9 แห่ง อ่างเก็บน้ำขนาดใหญ่ที่มีปริมาณน้ำตั้งแต่ 51-80% ของความจุอ่าง มีจำนวน 12 แห่ง และอ่างเก็บน้ำขนาดใหญ่ที่มีปริมาณน้ำมากกว่า 80% ของความจุอ่าง มีจำนวน 5 แห่ง

สภาพน้ำในอ่างเก็บน้ำขนาดกลางจำนวน 412 แห่ง วันที่ 12 ธ.ค. 62 แบ่งได้ ดังนี้

- อ่างเก็บน้ำขนาดกลางที่มีปริมาณน้ำน้อยกว่าหรือเท่ากับ 30% มีจำนวน 86 แห่ง
- อ่างเก็บน้ำขนาดกลางที่มีปริมาณน้ำมากกว่า 30 – 50% มีจำนวน 81 แห่ง
- อ่างเก็บน้ำขนาดกลางที่มีปริมาณน้ำมากกว่า 50 – 80% มีจำนวน 153 แห่ง
- อ่างเก็บน้ำขนาดกลางที่มีปริมาณน้ำมากกว่า 80% มีจำนวน 92 แห่ง

อ่างเก็บน้ำส่วนใหญ่สามารถรองรับน้ำฝนที่จะตกไว้ได้ทั้งหมดที่มีปริมาณน้ำมากกว่าร้อยละ 100 ได้ให้ฝ้าระวังอย่างใกล้ชิดแล้ว

6. ข้อปฏิบัติ

1. สขป.1 – 13 พิจารณาบริหารจัดการน้ำในอ่างเก็บน้ำขนาดใหญ่ และขนาดกลาง เพื่อเก็บกักน้ำไว้ในฤดูแล้ง 2562/63 หรือระบายน้ำตามความจำเป็น

2. สำหรับอ่างเก็บน้ำขนาดกลางและขนาดใหญ่ที่มีปริมาณน้ำเก็บกักน้อยกว่า 30% ให้พิจารณาจัดสรรน้ำเฉพาะเพื่อการอุปโภค-บริโภค รักษาระบบนิเวศ และสำรองน้ำไว้ใช้ เป็นสำคัญสำหรับอ่างเก็บน้ำขนาดกลางและขนาดใหญ่ที่มีปริมาณน้ำเก็บกักน้อยกว่า 60% ให้บริหารจัดการน้ำหรือระบายน้ำตามแผนการจัดสรรน้ำอย่างระมัดระวังเพื่อลดความเสี่ยงจากการขาดแคลนน้ำ

3. สขป.14 สขป.15 สขป.16 และ สขป.17 ขอให้เจ้าหน้าที่คอยติดตามปริมาณฝนสะสมที่อาจตกในพื้นที่ พร้อมทั้งเตรียมความพร้อมด้านเครื่องจักร-เครื่องมือในพื้นที่ เพื่อการช่วยเหลือได้ทัน และหากเกิดน้ำไหลล้นลำน้ำต่างๆ ให้ดำเนินการแจ้งเตือนผู้เกี่ยวข้องเคลื่อนย้ายสิ่งของให้ทันเหตุการณ์ รวมถึงพิจารณาบริหารจัดการน้ำในอ่างเก็บน้ำให้อยู่ในเกณฑ์เก็บกักของโค้งปฏิบัติการอ่างเก็บน้ำ (Rule Curve) หรือต่ำกว่า 80% ของความจุอ่างเก็บน้ำ เพื่อรองรับปริมาณน้ำไหลเข้าอ่างเก็บน้ำในช่วงฤดูฝนของภาคใต้

4. ตามที่ได้มีการประชุมหารือเพื่อหาแนวทางการบริหารจัดการน้ำเพื่อแก้ปัญหาเรื่องค่าความเค็มในแม่น้ำเจ้าพระยาเกินค่ามาตรฐาน ในวันจันทร์ที่ 9 ธันวาคม 2562 เวลา 08.00 น. ณ ห้องประชุมศูนย์ปฏิบัติการน้ำอัจฉริยะ ชั้น 3 อาคาร 99ปี มล.ชูชาติ กำภู โดยมีท่าน อชช. เป็นประธานการประชุม ซึ่งมีข้อสรุปแนวทางการดำเนินการ ดังนี้

- 4.1 ระบายน้ำจาก 4 เขื่อนหลักในลุ่มน้ำเจ้าพระยาในเกณฑ์วันละ 18 ล้าน ลบ.ม. ตามแผนเดิม
- 4.2 ระบายน้ำท้ายเขื่อนพระรามหก ในอัตรา 5-10 ลบ.ม./วินาที
- 4.3 ควบคุมอัตราการไหลของน้ำผ่านที่สถานี C.29A ให้อยู่ระหว่าง 90 - 100 ลบ.ม./วินาที
- 4.4 ระบายน้ำจาก ปตร.โพธิ์พระยา ในอัตรา 5-10 ลบ.ม./วินาที
- 4.5 ผันน้ำจากแม่น้ำแม่กลองลงแม่น้ำท่าจีนผ่านคลองจรเข้สามพัน โดยระบายผ่านทางปตร.สองพี่น้อง ในอัตรา 25 ลบ.ม./วินาที
- 4.6 ผันน้ำจากแม่น้ำแม่กลองลงแม่น้ำท่าจีนผ่านคลองท่าสาร-บางปลา โดยระบายผ่านทางปตร.บางปลา ในอัตรา 30-35 ลบ.ม./วินาที
- 4.7. ผันน้ำจากแม่น้ำท่าจีนลงแม่น้ำเจ้าพระยาผ่านคลองพระยาบรรลือ ในอัตรา 30 ลบ.ม./วินาที