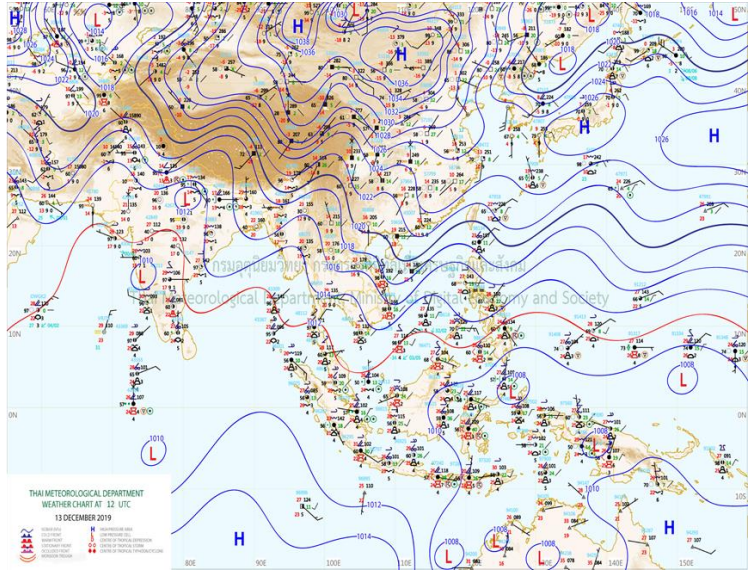
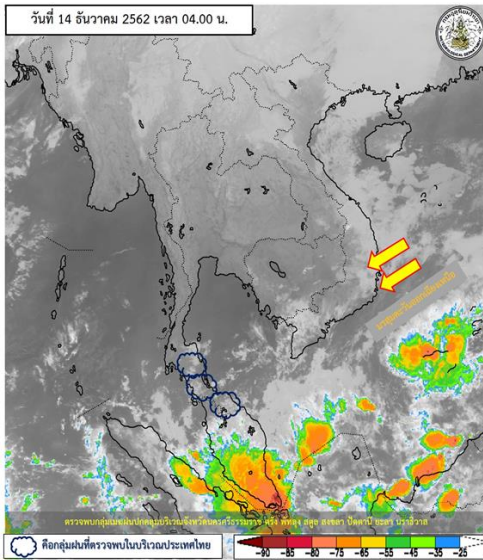


รายงานสรุปศูนย์ปฏิบัติการน้ำอัจฉริยะ
เรื่อง สถานการณ์น้ำและการเฝ้าระวัง
ประจำวันเสาร์ที่ 14 ธันวาคม พ.ศ. 2562

1. สภาพอากาศและปริมาณฝน

1.1 สภาพอากาศ (กรมอุตุนิยมวิทยา)



บริเวณความกดอากาศสูงหรือมวลอากาศเย็นกำลังปานกลางที่ปกคลุมประเทศไทยตอนบน มีกำลังอ่อนลง สำหรับมรสุมตะวันออกเฉียงเหนือยังคงพัดปกคลุมอ่าวไทยและภาคใต้

1.2 สภาพฝน

ปริมาณฝนสูงสุด 5 อันดับ จากสำนักงานทรัพยากรน้ำแห่งชาติ เวลา 07.00 น. วันที่ 13 ธ.ค.62 ถึงเวลา 07.00 น. วันที่ 14 ธ.ค.62 ตามลำดับ ดังนี้

1. อ.รัตภูมิ จ.สงขลา	วัดปริมาณฝนได้	32.0	มม.
2. อ.เชียรใหญ่ จ.นครศรีธรรมราช	วัดปริมาณฝนได้	27.8	มม.
3. อ.พิปูน จ.นครศรีธรรมราช	วัดปริมาณฝนได้	27.5	มม.
4. อ.เมือง จ.นราธิวาส	วัดปริมาณฝนได้	16.2	มม.
5. อ.ยะหริ่ง จ.ปัตตานี	วัดปริมาณฝนได้	16.2	มม.

2. สถานการณ์น้ำท่าและสภาพน้ำในอ่างเก็บน้ำ

2.1 สถานการณ์น้ำท่าในลุ่มน้ำต่างๆ (14 ธ.ค.62 เวลา 06.00 น.)

แม่น้ำ	สถานี	ที่ตั้งสถานี	ตลิ่ง	ความจุ	ระดับน้ำ	ปริมาณน้ำ		ต่ำ(-) สูง(+) กว่าตลิ่ง	อยู่ใน เกณฑ์	แนวโน้ม	
						วันนี้	เมื่อวาน				
			ม.	ม. ³ / วิ.	ม.	ม. ³ / วิ.	ม. ³ / วิ.				
1. ปิง	P.1	สะพานนารัฐ อำเภอเมือง	จังหวัดเชียงใหม่	3.70	445	1.00	2.00	2.00	-2.70	น้อย	ทรงตัว
ปิง	P.7A	สะพานบ้านห้วยยาง อำเภอเมือง	จังหวัดกำแพงเพชร	5.34	3,000	0.29	72.40	69.70	-5.05	น้อย	เพิ่มขึ้น
ปิง	P.17	บ้านท่าจั่ว อำเภอบรรพตพิสัย	จังหวัดนครสวรรค์	39.80	2,990	34.22	42.00	40.00	-5.58	น้อย	เพิ่มขึ้น
2. วัง	W.1C	สะพานเสตุวารี อำเภอเมือง	จังหวัดลำปาง	5.20	651	-0.67	0.23	0.14	-5.87	น้อย	ทรงตัว
วัง	W.4A	บ้านวังหมื่น อำเภอสามเงา	จังหวัดตาก	8.00	700	0.21	0.00	0.00	-7.79	น้อย	ทรงตัว
3. ยม	Y.1C	สะพานบ้านน้ำไค้ อำเภอเมือง	จังหวัดแพร่	8.20	993	0.05	3.85	4.31	-8.15	น้อย	ลดลง
4. น่าน	N.1	หน้าสำนักงานป่าไม้ อำเภอเมือง	จังหวัดน่าน	7.00	1,217	-0.12	12.10	12.55	-7.12	น้อย	ลดลง
น่าน	N.5A	สะพานเอกาทศรถ อำเภอเมือง	จังหวัดพิษณุโลก	10.37	1,365	0.82	52.01	73.00	-9.55	น้อย	ลดลง
น่าน	N.67	สะพานบ้านเกยไชย อำเภอชุมแสง	จังหวัดนครสวรรค์	28.30	1,579	18.40	91.00	97.00	-9.90	น้อย	ลดลง
5. เจ้าพระยา	C.2	ค่ายจระเข้ดำ อำเภอเมือง	จังหวัดนครสวรรค์	26.20	3,590	16.90	151.00	153.00	-9.30	น้อย	ลดลง
เจ้าพระยา	C.13	ท้ายเขื่อนเจ้าพระยา อำเภอสรรพยา	จังหวัดชัยนาท	16.34	2,840	5.58	75.00	80.00	-10.76	น้อย	ลดลง
6. ป่าสัก	S.28	ท้ายเขื่อนป่าสักชลสิทธิ์ อำเภอพัฒนานิคม	จังหวัดลพบุรี	31.46	1,175	17.08	13.00	20.00	-14.38	น้อย	ลดลง
7. มูล	M.7	สะพานเสรีประชาธิปไตย อำเภอเมือง	จังหวัดอุบลราชธานี	7.00	2,300	2.92	39.12	38.28	-4.08	น้อย	เพิ่มขึ้น
8. ชี	E.20A	บ้านบ้านฟ้าหยาด อำเภอห้วยทับทัน	จังหวัดยโสธร	10.00	1,105	4.14	9.89	9.99	-5.86	น้อย	ลดลง
9. เพชรบุรี	B.9	บ้านสระเห็ด อำเภอท่าช้าง	จังหวัดเพชรบุรี	6.60	355	2.45	16.25	16.25	-4.15	น้อย	ทรงตัว
เพชรบุรี	B.6A	สะพานท่าเกวียน อำเภอแก่งกระจาน	จังหวัดเพชรบุรี	6.00	260	0.62	1.10	1.10	-5.38	น้อย	ทรงตัว
เพชรบุรี	B.15	สะพานเทศบาล อำเภอเมือง	จังหวัดเพชรบุรี	5.40	150	0.51	1.66	3.78	-4.89	น้อย	ลดลง
10. ทะเลสาบสงขลา	X.44	คลองอู่ตะเภา อำเภอหาดใหญ่	จังหวัดสงขลา	7.40	530	0.64	27.90	29.65	-6.76	น้อย	ลดลง
ทะเลสาบสงขลา	X.170	บ้านคลองลำ อำเภอศรีนครินทร์	จังหวัดพัทลุง	25.20	290	20.96	19.80	19.80	-4.24	น้อย	ทรงตัว
11. ภาคใต้ฝั่งตะวันออก	X.180	สะพานเทศบาล อำเภอเมือง	จังหวัดชุมพร	3.80	199	0.56	35.40	40.60	-3.24	ปกติ	ลดลง
ภาคใต้ฝั่งตะวันออก	X.119A	สะพานลั่นตุ อำเภอสุไหงโก-ลก	จังหวัดนราธิวาส	8.20	204	5.92	84.80	97.20	-2.28	ปกติ	ลดลง
ภาคใต้ฝั่งตะวันออก	X.53A	คลองชุมพร อำเภอเมือง	จังหวัดชุมพร	9.30	161	2.49	3.90	4.10	-6.81	น้อย	ลดลง
ภาคใต้ฝั่งตะวันออก	X.212	คลองหลังสวน อำเภอหลังสวน	จังหวัดชุมพร	6.00	1,460	0.19	105.00	117.00	-5.81	น้อย	ลดลง
12. ภาคใต้ฝั่งตะวันตก	X.186	คลองตะกั่วป่า อำเภอตะกั่วป่า	จังหวัดพังงา	4.40	757	0.13	74.40	68.00	-4.27	น้อย	เพิ่มขึ้น
ภาคใต้ฝั่งตะวันตก	X.234	บ้านป่าหมาก อำเภอเมือง	จังหวัดตรัง	6.40	445	1.07	54.80	53.60	-5.33	น้อย	เพิ่มขึ้น

2.2 สภาพน้ำในอ่างเก็บน้ำขนาดใหญ่ (ข้อมูล วันที่ 14 ธ.ค. 62)

หมวด อ่างเก็บน้ำเขื่อน	ความจุ ที่ รณศ. (ล้าน ม.³)	ความจุ ที่ รณก. (ล้าน ม.³)	ความจุน้ำ ใช้การ (ล้าน ม.³)	ณ วันที่								ไหลลง วันนี้ (ล้าน ม.³)	ระบาย วันนี้ (ล้าน ม.³)
				ปี2561		ปี2562							
				ปริมาตร (ล้าน ม.³)	% รณก.	ปริมาตร (ล้าน ม.³)	% รณก.	ปริมาตรใช้การ (ล้าน ม.³)	% ใช้การ	ปริมาตรใช้การ (ล้าน ม.³)	% ใช้การ		
เหนือ													
ภูมิพล*	13,462	13,462	9,662	9,421	70	5,715	42	1,915	14	20	0.00	7.00	
สิริกิติ์*	10,508	9,510	6,660	7,774	82	4,979	52	2,129	22	32	2.13	9.03	
แม่จัดสมบูรณ์ชล	323	265	253	266	101	155	59	143	54	57	0.00	0.00	
แม่กวางอุดมธารา	295	263	249	143	54	73	28	59	23	24	0.13	0.04	
ก๊วยลุม	106	106	103	100	94	57	54	53	50	52	0.14	0.30	
ก๊วยคอง	209	170	164	189	111	111	65	105	61	64	0.00	0.24	
แควน้อยบำรุงแดน	1,080	939	896	694	74	460	49	417	44	47	0.00	1.12	
แม่เมาะ	110	110	94	47	42	35	32	19	18	21	0.00	0.15	
ตะวันออกเฉียงเหนือ													
ห้วยหลวง	136	136	129	64	47	62	46	56	41	43	0.00	0.18	
น้ำอูน	780	520	475	430	83	291	56	246	47	52	0.00	0.78	
น้ำพุง*	200	165	157	122	74	89	54	81	49	51	0.00	0.00	
จุฬารัตน์*	181	164	127	125	76	47	28	10	6	8	0.01	0.00	
อุบลรัตน์*	4,640	2,431	1,850	802	33	516	21	-65	-3	-4	0.08	0.55	
ลำปาว	2,450	1,980	1,880	1,185	60	1,516	77	1,416	72	75	1.84	4.54	
ลำตะคอง	445	314	292	255	81	161	51	138	44	47	0.13	0.26	
ลำพระเพลิง	242	155	154	77	49	24	16	23	15	15	0.02	0.04	
มูลบন	350	141	134	71	50	50	35	43	30	32	0.00	0.02	
ลำแซะ	325	275	268	167	61	90	33	83	30	31	0.00	0.16	
ลำนางรอง	197	121	118	40	33	24	20	20	17	17	0.00	0.00	
สิรินธร*	1,966	1,966	1,135	1,296	66	1,779	91	948	48	84	0.00	1.54	
กลาง													
ป่าสักชลสิทธิ์	960	960	957	636	66	278	29	275	29	29	0.00	1.07	
ทับเสลา	190	160	143	41	26	37	23	20	12	14	0.00	0.00	
กระเสียว	390	299	259	75	25	62	21	22	7	8	0.00	0.02	
ตะวันตก													
ศรีนครินทร์*	18,770	17,745	7,480	16,310	92	15,163	85	4,898	28	65	0.00	12.03	
วชิราลงกรณ์*	11,000	8,860	5,848	7,396	83	7,205	81	4,193	47	72	3.57	13.10	
ตะวันออก													
ขุนด่านปราการชล	225	224	219	201	90	179	80	175	78	80	0.01	0.90	
คลองสิียด	450	420	390	361	86	120	28	90	21	23	0.00	1.44	
บางพระ	127	117	105	89	76	58	50	46	39	44	0.00	0.26	
หนองปลาไหล	206	164	150	158	97	71	44	58	35	38	0.70	0.20	
ประแสร์	322	295	275	249	84	132	45	112	38	41	0.00	0.12	
นฤปดินทรจินดา	338	295	276	277	94	242	82	222	75	81	0.01	1.02	
ใต้													
แก่งกระจาน	900	710	645	619	87	468	66	403	57	62	1.14	2.59	
ปราณบุรี	490	391	373	350	89	276	71	259	66	69	0.00	0.71	
รัชชประภา*	6,144	5,639	4,287	4,739	84	3,794	67	2,442	43	57	2.52	5.03	
บางยาง*	1,590	1,454	1,178	981	67	968	67	692	48	59	4.45	3.05	

ต่ำกว่า 30 %
รวม 9 แห่ง

ตั้งแต่ 31 - 50%
รวม 9 แห่ง

ตั้งแต่ 51-80%
รวม 13 แห่ง

มากกว่า 80%
รวม 4 แห่ง



2.3 สภาพน้ำในอ่างเก็บน้ำ 4 เขื่อนหลักกลุ่มเจ้าพระยา (ข้อมูล วันที่ 14 ธ.ค. 62)

สภาพน้ำในอ่างเก็บน้ำ ภูมิพล สิริกิติ์ แควน้อยฯ และป่าสักฯ วันที่ 14 ธันวาคม 2562

อ่างเก็บน้ำ	ปริมาณน้ำในอ่างฯ		ปริมาณน้ำใช้การได้		ปริมาณน้ำไหลลงอ่างฯ		ปริมาณน้ำระบาย		รับน้ำได้อีก
	ปี 2562	% ความจุ	ปริมาณน้ำ	% ใช้การ	วันนี้	เมื่อวาน	วันนี้	เมื่อวาน	
ภูมิพล	5,715	42	1,915	20	0.00	2.74	7.00	7.00	7,747
สิริกิติ์	4,979	52	2,129	32	2.13	2.09	9.03	9.01	4,531
ภูมิพล+สิริกิติ์	10,694	47	4,044	25	2.13	4.83	16.03	16.01	12,278
แควน้อยฯ	460	49	417	47	0.00	0.00	1.12	1.12	479
ป่าสักชลสิทธิ์	278	29	275	29	0.00	0.00	1.07	1.08	682
รวมทั้งหมด	11,432	46	4,736	26	2.13	4.83	18.22	18.21	13,439

(หน่วย : ล้าน ลบ.ม.)

2.4 สถานการณ์น้ำลุ่มน้ำเจ้าพระยา

แม่น้ำปิง ปริมาณน้ำไหลผ่านที่สถานี P.17 อ.บรรพตพิสัย จ.นครสวรรค์ วัดได้ 42.00 ลบ.ม./วินาที (เมื่อวาน 40.00 ลบ.ม./วินาที) ต่ำกว่าตลิ่ง 5.58 เมตร มี**แนวโน้มเพิ่มขึ้น**

แม่น้ำน่าน ปริมาณน้ำไหลผ่านที่สถานี N.67 อ.ชุมแสง จ.นครสวรรค์ วัดได้ 91.00 ลบ.ม./วินาที (เมื่อวาน 97.00 ลบ.ม./วินาที) ต่ำกว่าตลิ่ง 9.90 เมตร มี**แนวโน้มลดลง**

แม่น้ำเจ้าพระยา ปริมาณน้ำไหลผ่านที่สถานี C.2 อ.เมืองนครสวรรค์ วัดได้ 151.00 ลบ.ม./วินาที (เมื่อวาน 153.00 ลบ.ม./วินาที) ต่ำกว่าตลิ่ง 9.30 เมตร มี**แนวโน้มลดลง** และมีปริมาณน้ำไหลผ่านท้ายเขื่อนเจ้าพระยา (C.13) ในอัตรา 75.00 ลบ.ม./วินาที (เมื่อวาน 80.00 ลบ.ม./วินาที) ไหลผ่านสถานีวัดน้ำ C.29A อ.บางไทร มีปริมาณน้ำไหลผ่านเฉลี่ย 98.00 ลบ.ม./วินาที (เมื่อวาน 101.00 ลบ.ม./วินาที)

2.5 สภาพน้ำในอ่างเก็บน้ำขนาดกลาง (ข้อมูล วันที่ 14 ธ.ค. 62)

ข้อมูลวันที่ 14 ธันวาคม 2562															
สรุปอ่างขนาดกลางที่มีปริมาณในช่วง <=30 % และ >80 %															
<=30 %				31 - 50 %				>50-80%				>80 %			
ภาค	จำนวน	สขป.	จำนวน	ภาค	จำนวน	สขป.	จำนวน	ภาค	จำนวน	สขป.	จำนวน	ภาค	จำนวน	สขป.	จำนวน
เหนือ	28	1	6	เหนือ	22	1	4	เหนือ	19	1	3	เหนือ	6	1	2
		2	17			2	11			2	9			2	2
		3	2			3	2			3	1			3	0
		4	3			4	5			4	6			4	2
ตะวันออก เฉียงเหนือ	42	5	14	ตะวันออก เฉียงเหนือ	34	5	11	ตะวันออก เฉียงเหนือ	85	5	19	ตะวันออก เฉียงเหนือ	57	5	9
		6	9			6	9			6	28			6	6
		7	1			7	3			7	25			7	18
		8	18			8	11			8	13			8	24
ตะวันออก	7	9	7	ตะวันออก	13	9	13	ตะวันออก	15	9	15	ตะวันออก	16	9	16
กลาง	7	10	6	กลาง	5	10	4	กลาง	8	10	8	กลาง	2	10	1
		11	0			11	0			11	0			11	0
		12	1			12	1			12	0			12	1
ตะวันตก	1	13	1	ตะวันตก	2	13	2	ตะวันตก	2	13	2	ตะวันตก	2	13	2
ใต้	1	14	0	ใต้	7	14	5	ใต้	24	14	10	ใต้	7	14	2
		15	1			15	1			15	6			15	5
		16	0			16	1			16	7			16	0
		17	0			17	0			17	1			17	0
รวม	86	รวม	86	รวม	83	รวม	83	รวม	153	รวม	153	รวม	90	รวม	90

รวมทั้งหมด 412 แห่ง



2.6 การจัดสรรน้ำฤดูแล้ง

อ่างเก็บน้ำ	แผน (ล้าน ลบ.ม.)	ผลการจัดสรร (ล้าน ลบ.ม.)	คงเหลือ (ล้าน ลบ.ม.)
ทั่วประเทศ (14 ธ.ค. 62)	17,699	3,906 (22%)	13,793 (78%)
เจ้าพระยา (4 เขื่อน) (14 ธ.ค. 62)	4,000	1,097(27%)	2,903 (73%)

3. วิเคราะห์สถานการณ์

3.1 คาดการณ์ปริมาณฝนจากแบบจำลองบรรยากาศของ กรมอุตุนิยมวิทยา (3 วันล่วงหน้า)

- วันที่ 14 ธ.ค. 62 (วันที่ 14 ธ.ค. 62 เวลา 07.00 น.– 15 ธ.ค. 62 เวลา 07.00 น.) มีฝนตกปานกลาง (10.1 มม.-35.0 มม.) บริเวณพื้นที่จังหวัดนครศรีธรรมราช ตรัง พัทลุง สงขลา ปัตตานี และนราธิวาส

- วันที่ 15 ธ.ค. 62 (วันที่ 15 ธ.ค. 62 เวลา 07.00 น.– 16 ธ.ค. 62 เวลา 07.00 น.) มีฝนตกปานกลาง (10.1 มม.-35.0 มม.) บริเวณพื้นที่จังหวัดสุราษฎร์ธานี ภูเก็ต กระบี่ นครศรีธรรมราช และพัทลุง มีฝนตกหนัก (35.1 มม.-90.0 มม.) บริเวณพื้นที่จังหวัดสงขลา ปัตตานี และนราธิวาส

- วันที่ 16 ธ.ค. 62 (วันที่ 16 ธ.ค. 62 เวลา 07.00 น.– 17 ธ.ค. 62 เวลา 07.00 น.) มีฝนตกปานกลาง (10.1 มม.-35.0 มม.) บริเวณพื้นที่จังหวัดสุราษฎร์ธานี พังงา ภูเก็ต พัทลุง สงขลา และยะลา มีฝนตกหนัก (35.1 มม.-90.0 มม.) บริเวณพื้นที่จังหวัดปัตตานี มีฝนตกหนักมาก (มากกว่า 90.0 มม.) บริเวณพื้นที่จังหวัดนราธิวาส

3.2 คาดการณ์ปริมาณน้ำ (วันที่ 15 ธ.ค. 62)

คาดการณ์ปริมาณน้ำไหลผ่านลุ่มน้ำปิงที่สถานี P.17 อ.บรรพตพิสัย จ.นครสวรรค์ จะมีปริมาณน้ำไหลผ่าน 44.00 ลบ.ม./วินาที มีแนวโน้มเพิ่มขึ้น ส่วนลุ่มน้ำน่านที่สถานี N.67 อ.ชุมแสง จ.นครสวรรค์ จะมีปริมาณน้ำไหลผ่าน 89.00 ลบ.ม./วินาที มีแนวโน้มลดลง โดยจะทำให้ในลุ่มน้ำเจ้าพระยาที่สถานี C.2 อ.เมืองนครสวรรค์ จ.นครสวรรค์ จะมีปริมาณน้ำผ่าน 147.00 ลบ.ม./วินาที มีแนวโน้มลดลง

4. รายงานสถานการณ์ค่าความเค็ม (ข้อมูล วันที่ 14 ธ.ค.62)

แม่น้ำ	สถานีเฝ้าระวัง	เกณฑ์เฝ้าระวัง (กรัม/ลิตร)	ค่าความเค็ม (กรัม/ลิตร)
เจ้าพระยา	ประปาสำแล	0.25	0.18
ปราจีน-บางปะกง	ปราจีนบุรี	2.00	0.11
ท่าจีน	ปากคลองจินดา	0.75	0.27
แม่กลอง	ปากคลองดำเนินสะดวก	2.00	0.17

5. สรุปผลการวิเคราะห์สถานการณ์

สภาพน้ำในอ่างเก็บน้ำขนาดใหญ่ที่มีปริมาณน้ำน้อยกว่าหรือเท่ากับ 30% ของความจุอ่างมีจำนวน 9 แห่ง อ่างเก็บน้ำขนาดใหญ่ที่มีปริมาณน้ำระหว่าง 30 - 50% ของความจุอ่าง มีจำนวน 9 แห่ง อ่างเก็บน้ำขนาดใหญ่ที่มีปริมาณน้ำตั้งแต่ 51-80% ของความจุอ่าง มีจำนวน 13 แห่ง และอ่างเก็บน้ำขนาดใหญ่ที่มีปริมาณน้ำมากกว่า 80% ของความจุอ่าง มีจำนวน 4 แห่ง

สภาพน้ำในอ่างเก็บน้ำขนาดกลางจำนวน 412 แห่ง วันที่ 14 ธ.ค. 62 แบ่งได้ ดังนี้

- อ่างเก็บน้ำขนาดกลางที่มีปริมาณน้ำน้อยกว่าหรือเท่ากับ 30% มีจำนวน 86 แห่ง
- อ่างเก็บน้ำขนาดกลางที่มีปริมาณน้ำมากกว่า 30 - 50% มีจำนวน 83 แห่ง
- อ่างเก็บน้ำขนาดกลางที่มีปริมาณน้ำมากกว่า 50 - 80% มีจำนวน 153 แห่ง
- อ่างเก็บน้ำขนาดกลางที่มีปริมาณน้ำมากกว่า 80% มีจำนวน 90 แห่ง

อ่างเก็บน้ำส่วนใหญ่สามารถรองรับน้ำฝนที่จะตกไว้ได้ทั้งหมดที่มีปริมาณน้ำมากกว่าร้อยละ 100 ได้ให้ฝักระวังอย่างใกล้ชิดแล้ว

6. ข้อปฏิบัติ

1. สขป.1 - 13 พิจารณาบริหารจัดการน้ำในอ่างเก็บน้ำขนาดใหญ่ และขนาดกลาง เพื่อเก็บกักน้ำไว้ในฤดูแล้ง 2562/63 หรือระบายน้ำตามความจำเป็น

2. สำหรับอ่างเก็บน้ำขนาดกลางและขนาดใหญ่ที่มีปริมาณน้ำเก็บกักน้อยกว่า 30% ให้พิจารณาจัดสรรน้ำเฉพาะเพื่อการอุปโภค-บริโภค รักษาระบบนิเวศ และสำรองน้ำไว้ใช้ เป็นสำคัญสำหรับอ่างเก็บน้ำขนาดกลางและขนาดใหญ่ที่มีปริมาณน้ำเก็บกักน้อยกว่า 60% ให้บริหารจัดการน้ำหรือระบายน้ำตามแผนการจัดสรรน้ำอย่างระมัดระวังเพื่อลดความเสี่ยงจากการขาดแคลนน้ำ

3. สขป.14 สขป.15 สขป.16 และ สขป.17 ขอให้เจ้าหน้าที่คอยติดตามปริมาณฝนสะสมที่อาจตกในพื้นที่ พร้อมทั้งเตรียมความพร้อมด้านเครื่องจักร-เครื่องมือในพื้นที่ เพื่อการช่วยเหลือได้ทัน และหากเกิดน้ำไหลล้นลำน้ำต่างๆ ให้ดำเนินการแจ้งเตือนผู้เกี่ยวข้องเคลื่อนย้ายสิ่งของให้ทันเหตุการณ์ รวมถึงพิจารณาบริหารจัดการน้ำในอ่างเก็บน้ำให้อยู่ในเกณฑ์เก็บกักของโค้งปฏิบัติการอ่างเก็บน้ำ (Rule Curve) หรือต่ำกว่า 80% ของความจุอ่างเก็บน้ำ เพื่อรองรับปริมาณน้ำไหลเข้าอ่างเก็บน้ำในช่วงฤดูฝนของภาคใต้

4. ตามที่ได้มีการประชุมหารือเพื่อหาแนวทางการบริหารจัดการน้ำเพื่อแก้ปัญหาเรื่องค่าความเค็มในแม่น้ำเจ้าพระยาเกินค่ามาตรฐาน ในวันจันทร์ที่ 9 ธันวาคม 2562 เวลา 08.00 น. ณ ห้องประชุมศูนย์ปฏิบัติการน้ำอัจฉริยะ ชั้น 3 อาคาร 99ปี มล.ชูชาติ กำภู โดยมีท่าน อชช. เป็นประธานการประชุม ซึ่งมีข้อสรุปแนวทางการดำเนินการ ดังนี้

- 4.1 ระบายน้ำจาก 4 เขื่อนหลักในกลุ่มน้ำเจ้าพระยาในเกณฑ์วันละ 18 ล้าน ลบม. ตามแผนเดิม
- 4.2 ระบายน้ำท้ายเขื่อนพระรามหก ในอัตรา 5-10 ลบ.ม./วินาที
- 4.3 ควบคุมอัตราการไหลของน้ำผ่านที่สถานี C.29A ให้อยู่ระหว่าง 90 - 100 ลบ.ม./วินาที
- 4.4 ระบายน้ำจาก ปตร.โพธิ์พระยา ในอัตรา 5-10 ลบ.ม./วินาที

4.5 ฝึ้นน้ำจากแม่น้ำแม่กลองลงแม่น้ำท่าจีนผ่านคลองจรเข้สามพัน โดยระบายผ่านทางปตร.สองพี่น้อง ในอัตรา 25 ลบ.ม./วินาที

4.6 ฝึ้นน้ำจากแม่น้ำแม่กลองลงแม่น้ำท่าจีนผ่านคลองท่าสาร-บางปลา โดยระบายผ่านทางปตร.บางปลา ในอัตรา 30-35 ลบ.ม./วินาที

4.7. ฝึ้นน้ำจากแม่น้ำท่าจีนลงแม่น้ำเจ้าพระยาผ่านคลองพระยาบรรลือ ในอัตรา 30 ลบ.ม./วินาที