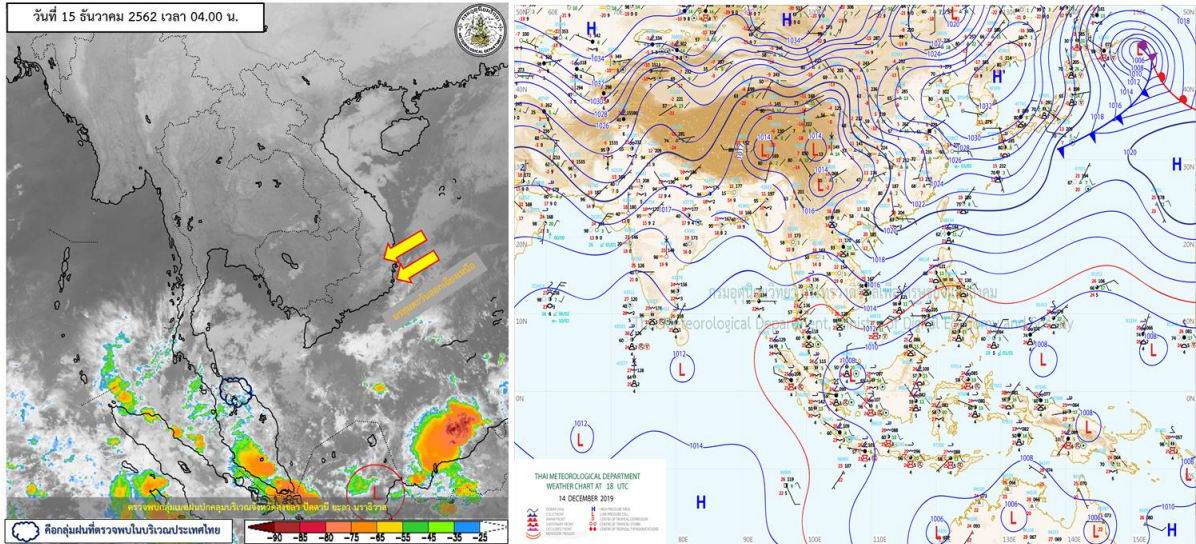


รายงานสรุปศูนย์ปฏิบัติการน้ำอัจฉริยะ
เรื่อง สถานการณ์น้ำและการเฝ้าระวัง
ประจำวันอาทิตย์ที่ 15 ธันวาคม พ.ศ. 2562

1. สภาพอากาศและปริมาณฝน

1.1 สภาพอากาศ (กรมอุตุนิยมวิทยา)



บริเวณความกดอากาศสูงหรือมวลอากาศเย็นที่ปกคลุมประเทศไทยตอนบนมีกำลังอ่อนลง ส่วนมรสุมตะวันออกเฉียงเหนือยังคงพัดปกคลุมอ่าวไทยและภาคใต้ ส่งผลให้ประเทศไทยตอนบนอุณหภูมิจะสูงขึ้น 1-2 องศาเซลเซียส กับมีหมอกในตอนเช้า แต่ยังคงมีอากาศหนาวเย็นโดยทั่วไปสำหรับคลื่นลมบริเวณอ่าวไทยตอนล่าง ตั้งแต่จังหวัดนครศรีธรรมราชลงไปมีคลื่นสูง 1-2 เมตร บริเวณที่มีฝนฟ้าคะนองคลื่นสูงมากกว่า 2 เมตร

1.2 สภาพฝน

ปริมาณฝนสูงสุด 5 อันดับ จากสำนักงานทรัพยากรน้ำแห่งชาติ เวลา 07.00 น. วันที่ 14 ธ.ค.62 ถึง เวลา 07.00 น. วันที่ 15 ธ.ค.62 ตามลำดับ ดังนี้

1. อ.รามัน จ.ยะลา	วัดปริมาณฝนได้	27.2	มม.
2. อ.บาเจาะ จ.นราธิวาส	วัดปริมาณฝนได้	25.0	มม.
3. อ.กรงปินัง จ.ยะลา	วัดปริมาณฝนได้	24.4	มม.
4. อ.แว้ง จ.นราธิวาส	วัดปริมาณฝนได้	23.0	มม.
5. อ.ศรีสาคร จ.นราธิวาส	วัดปริมาณฝนได้	19.0	มม.

2. สถานการณ์น้ำท่าและสภาพน้ำในอ่างเก็บน้ำ

2.1 สถานการณ์น้ำท่าในลุ่มน้ำต่างๆ (15 ธ.ค.62 เวลา 06.00 น.)

แม่ข่าย	สถานี	ที่ตั้งสถานี			ตลิ่ง ม.	ความจุ ม. ³ / ไร่.	ระดับน้ำ ม.	ปริมาณน้ำ		ต่ำ(-) สูง(+) กว่าตลิ่ง	อยู่ใน เกณฑ์	แนวโน้ม
								วันนี้ ม. ³ / ไร่.	เมื่อวาน ม. ³ / ไร่.			
1. ปิง	P.1	สะพานนารัฐ	อำเภอเมือง	จังหวัดเชียงใหม่	3.70	445	0.98	1.80	2.00	-2.72	น้อย	ลดลง
	P.7A	สะพานบ้านห้วยยาง	อำเภอเมือง	จังหวัดกำแพงเพชร	5.34	3,000	0.30	75.10	72.40	-5.04	น้อย	เพิ่มขึ้น
	P.17	บ้านท่าจั่ว	อำเภอบรรพตพิสัย	จังหวัดนครสวรรค์	39.80	2,990	34.20	39.00	42.00	-5.60	น้อย	ลดลง
2. วัง	W.1C	สะพานเสตุวารี	อำเภอเมือง	จังหวัดลำปาง	5.20	651	-0.64	0.26	0.23	-5.84	น้อย	ทรงตัว
	W.4A	บ้านวังหมัน	อำเภอสามเงา	จังหวัดตาก	8.00	700	0.20	0.00	0.00	-7.80	น้อย	ทรงตัว
3. ยม	Y.1C	สะพานบ้านน้ำโค้ง	อำเภอเมือง	จังหวัดแพร่	8.20	993	0.05	3.85	3.85	-8.15	น้อย	ทรงตัว
4. น่าน	N.1	หน้าสำนักงานป่าไม้	อำเภอเมือง	จังหวัดน่าน	7.00	1,217	-0.12	12.10	12.10	-7.12	น้อย	ทรงตัว
	N.5A	สะพานเอกพรทด	อำเภอเมือง	จังหวัดพิษณุโลก	10.37	1,365	1.57	136.00	52.01	-8.80	น้อย	เพิ่มขึ้น
	N.67	สะพานบ้านเกษไชโย	อำเภอชุมแสง	จังหวัดนครสวรรค์	28.30	1,579	18.40	91.00	91.00	-9.90	น้อย	ทรงตัว
5. เจ้าพระยา	C.2	ค่ายจิรประวัติ	อำเภอเมือง	จังหวัดนครสวรรค์	26.20	3,590	16.88	149.00	151.00	-9.32	น้อย	ลดลง
	C.13	ท้ายเขื่อนเจ้าพระยา	อำเภอสรรพยา	จังหวัดชัยนาท	16.34	2,840	5.58	75.00	75.00	-10.76	น้อย	ทรงตัว
6. ป่าสัก	S.28	ท้ายเขื่อนป่าสักชลสิทธิ์	อำเภอพัฒนานิคม	จังหวัดลพบุรี	31.46	1,175	17.02	11.00	13.00	-14.44	น้อย	ลดลง
7. มูล	M.7	สะพานเสรีประชาธิปไตย	อำเภอเมือง	จังหวัดอุบลราชธานี	7.00	2,300	2.93	39.33	39.12	-4.07	น้อย	เพิ่มขึ้น
8. ซี	E.20A	บ้านบ้านฟ้าหายาด	อำเภอมหาชนะชัย	จังหวัดยโสธร	10.00	1,105	4.15	9.94	9.89	-5.85	น้อย	เพิ่มขึ้น
	B.9	บ้านสระเห็ด	อำเภอท่ายาง	จังหวัดเพชรบุรี	6.60	355	2.45	16.25	16.25	-4.15	น้อย	ทรงตัว
	B.6A	สะพานท่าเกวียน	อำเภอแก่งกระจาน	จังหวัดเพชรบุรี	6.00	260	0.62	1.10	1.10	-5.38	น้อย	ทรงตัว
9. เพชรบุรี	B.15	สะพานเทศบาล	อำเภอเมือง	จังหวัดเพชรบุรี	5.40	150	0.49	1.35	1.66	-4.91	น้อย	ลดลง
	X.44	คลองอูตะเภา	อำเภอหาดใหญ่	จังหวัดสงขลา	7.40	530	0.59	26.15	27.90	-6.81	น้อย	ลดลง
	X.170	บ้านคลองลำ	อำเภอศรีนครินทร์	จังหวัดพัทลุง	25.20	290	20.95	19.50	19.80	-4.25	น้อย	ลดลง
11. ภาคใต้ฝั่งตะวันออก	X.180	สะพานเทศบาล	อำเภอเมือง	จังหวัดชุมพร	3.80	199	0.31	25.40	35.40	-3.49	น้อย	ลดลง
	X.119A	สะพานลั่นตุ	อำเภอสุโขทัย	จังหวัดนครราชสีมา	8.20	204	5.86	82.40	84.80	-2.34	ปกติ	ลดลง
	X.53A	คลองชุมพร	อำเภอเมือง	จังหวัดชุมพร	9.30	161	2.47	3.70	3.90	-6.83	น้อย	ลดลง
	X.212	คลองหลังสวน	อำเภอหลังสวน	จังหวัดชุมพร	6.00	1,460	-0.05	81.00	105.00	-6.05	น้อย	ลดลง
12. ภาคใต้ฝั่งตะวันตก	X.186	คลองตะกั่วป่า	อำเภอตะกั่วป่า	จังหวัดพังงา	4.40	757	0.22	81.80	74.40	-4.18	น้อย	เพิ่มขึ้น
	X.234	บ้านป่าหมาก	อำเภอเมือง	จังหวัดตรัง	6.40	445	1.08	55.20	54.80	-5.32	น้อย	เพิ่มขึ้น

2.2 สภาพน้ำในอ่างเก็บน้ำขนาดใหญ่ (ข้อมูล วันที่ 15 ธ.ค. 62)

ภาค อ่างเก็บน้ำเขื่อน	ความจุ ที่ รณส. (ล้าน ม. ³)	ความจุ ที่ รณก. (ล้าน ม. ³)	ความจุน้ำ ใช้การ (ล้าน ม. ³)	ณ วันที่							ไหลลง วันนี้ (ล้าน ม. ³)	ระบาย วันนี้ (ล้าน ม. ³)
				ปี2561		ปี2562						
				ปริมาตร (ล้าน ม. ³)	% รณก.	ปริมาตร (ล้าน ม. ³)	% รณก.	ปริมาตรใช้การ (ล้าน ม. ³)	% รณก.	% ใช้การ		
เหนือ												
ภูมิพล*	13,462	13,462	9,662	9,398	70	5,707	42	1,907	14	20	0.00	7.00
สิริกิติ์*	10,508	9,510	6,660	7,751	82	4,972	52	2,122	22	32	2.14	9.04
แม่จัดสมบูรณ์ชล	323	265	253	267	101	155	59	143	54	57	0.00	0.00
แม่กวางอุดมธารา	295	263	249	143	55	73	28	59	23	24	0.13	0.04
กัวลม	106	106	103	98	92	57	54	54	50	52	0.29	0.14
กัวคองหมา	209	170	164	189	111	110	65	104	61	64	0.00	0.22
แควน้อยบำรุงแดน	1,080	939	896	693	74	459	49	416	44	46	0.02	1.12
แม่มอก	110	110	94	47	42	35	32	19	17	20	0.00	0.15
ตะวันออกเฉียงเหนือ												
ห้วยหลวง	136	136	129	64	47	62	46	56	41	43	0.00	0.19
น้ำอูน	780	520	475	428	82	290	56	245	47	52	0.00	0.77
น้ำพุง*	200	165	157	122	74	89	54	81	49	51	0.07	0.00
จุฬารักษ์*	181	164	127	125	76	47	28	10	6	8	0.00	0.00
อุบลรัตน์*	4,640	2,431	1,850	800	33	514	21	-67	-3	-4	0.08	0.55
ลำปาว	2,450	1,980	1,880	1,183	60	1,514	76	1,414	71	75	1.80	3.43
ลำตะคอง	445	314	292	255	81	160	51	138	44	47	0.03	0.26
ลำพระเพลิง	242	155	154	76	49	24	16	23	15	15	0.02	0.04
มูลบน	350	141	134	71	50	50	35	43	30	32	0.06	0.02
ลำแซะ	325	275	268	166	60	89	32	82	30	31	0.00	0.16
ลำนางรอง	197	121	118	40	33	24	20	20	17	17	0.00	0.00
สิรินธร*	1,966	1,966	1,135	1,292	66	1,777	90	945	48	83	1.48	1.50
กลาง												
ป่าสักชลสิทธิ์	960	960	957	632	66	274	29	271	28	28	0.00	1.78
ทับเสลา	190	160	143	41	26	37	23	20	12	14	0.00	0.00
กระเสียว	390	299	259	75	25	62	21	22	7	8	0.00	0.02
ตะวันตก												
ศรีนครินทร์*	18,770	17,745	7,480	16,306	92	15,159	85	4,894	28	65	4.22	6.45
วชิรลงกรณ์*	11,000	8,860	5,848	7,386	83	7,191	81	4,179	47	71	5.20	18.17
ตะวันออก												
ขุนด่านปราการชล	225	224	219	200	89	178	79	173	77	79	0.02	1.17
คลองสิียด	450	420	390	358	85	118	28	88	21	23	0.00	1.44
บางพระ	127	117	105	89	76	58	49	46	39	44	0.05	0.27
หนองปลาไหล	206	164	150	158	96	71	43	57	35	38	0.37	0.29
ประแสร์	322	295	275	248	84	132	45	112	38	41	0.00	0.16
นฤปดินทรจินดา	338	295	276	277	94	240	81	221	75	80	0.00	1.17
ใต้												
แก่งกระจาน	900	710	645	619	87	466	66	401	56	62	0.75	2.16
ปราณบุรี	490	391	373	350	90	276	70	258	66	69	0.00	0.71
รัชชประภา*	6,144	5,639	4,287	4,734	84	3,789	67	2,438	43	57	1.22	5.15
บางกลาง*	1,590	1,454	1,178	988	68	970	67	694	48	59	4.86	3.03

ต่ำกว่า 30 %
รวม 9 แห่ง

ตั้งแต่ 31 - 50%
รวม 9 แห่ง

ตั้งแต่ 51-80%
รวม 13 แห่ง

มากกว่า 80%
รวม 4 แห่ง

2.3 สภาพน้ำในอ่างเก็บน้ำ 4 เขื่อนหลักกลุ่มเจ้าพระยา (ข้อมูล วันที่ 15 ธ.ค. 62)

สภาพน้ำในอ่างเก็บน้ำ ภูมิพล สิริกิติ์ แควน้อยฯ และป่าสักฯ วันที่ 15 ธันวาคม 2562

อ่างเก็บน้ำ	ปริมาตรน้ำในอ่างฯ		ปริมาตรน้ำใช้การได้		ปริมาณน้ำไหลลงอ่างฯ		ปริมาณน้ำระบาย		รับน้ำได้อีก
	ปี 2562	% ความจุ	ปริมาตรน้ำ	% ใช้การ	วันนี้	เมื่อวาน	วันนี้	เมื่อวาน	
ภูมิพล	5,707	42	1,907	20	0.00	0.00	7.00	7.00	7,755
สิริกิติ์	4,972	52	2,122	32	2.14	2.13	9.04	9.03	4,538
ภูมิพล+สิริกิติ์	10,679	46	4,029	25	2.14	2.13	16.04	16.03	12,293
แควน้อยฯ	459	49	416	46	0.02	0.00	1.12	1.12	480
ป่าสักชลสิทธิ์	274	29	271	28	0.00	0.00	1.76	1.07	686
รวมทั้งหมด	11,412	46	4,716	26	2.16	2.13	18.92	18.22	13,459

(หน่วย : ล้าน ลบ.ม.)

2.4 สถานการณ์น้ำลุ่มน้ำเจ้าพระยา

แม่น้ำปิง ปริมาณน้ำไหลผ่านที่สถานี P.17 อ.บรรพตพิสัย จ.นครสวรรค์ วัดได้ 39.00 ลบ.ม./วินาที (เมื่อวาน 42.00 ลบ.ม./วินาที) ต่ำกว่าตลิ่ง 5.60 เมตร มีแนวโน้มลดลง

แม่น้ำน่าน ปริมาณน้ำไหลผ่านที่สถานี N.67 อ.ชุมแสง จ.นครสวรรค์ วัดได้ 91.00 ลบ.ม./วินาที (เมื่อวาน 91.00 ลบ.ม./วินาที) ต่ำกว่าตลิ่ง 9.90 เมตร มีแนวโน้มลดลง

แม่น้ำเจ้าพระยา ปริมาณน้ำไหลผ่านที่สถานี C.2 อ.เมืองนครสวรรค์ วัดได้ 149.00 ลบ.ม./วินาที (เมื่อวาน 151.00 ลบ.ม./วินาที) ต่ำกว่าตลิ่ง 9.32 เมตร มีแนวโน้มลดลง และมีปริมาณน้ำไหลผ่านท้ายเขื่อนเจ้าพระยา (C.13) ในอัตรา 75.00 ลบ.ม./วินาที (เมื่อวาน 75.00 ลบ.ม./วินาที) ไหลผ่านสถานีวัดน้ำ C.29A อ.บางไทร มีปริมาณน้ำไหลผ่านเฉลี่ย 97.00 ลบ.ม./วินาที (เมื่อวาน 98.00 ลบ.ม./วินาที)

2.5 สภาพน้ำในอ่างเก็บน้ำขนาดกลาง (ข้อมูล วันที่ 15 ธ.ค. 62)

ข้อมูลวันที่ 15 ธันวาคม 2562															
สรุปอ่างขนาดกลางที่มีปริมาตรในช่วง <=30 % และ >80 %															
<=30 %				31 - 50 %				>50-80%				>80 %			
ภาค	จำนวน	สขป.	จำนวน	ภาค	จำนวน	สขป.	จำนวน	ภาค	จำนวน	สขป.	จำนวน	ภาค	จำนวน	สขป.	จำนวน
เหนือ	28	1	6	เหนือ	22	1	4	เหนือ	19	1	3	เหนือ	6	1	2
		2	17			2	11			2	9			2	2
		3	2			3	2			3	1			3	0
		4	3			4	5			4	6			4	2
ตะวันออก เฉียงเหนือ	42	5	14	ตะวันออก เฉียงเหนือ	34	5	11	ตะวันออก เฉียงเหนือ	85	5	19	ตะวันออก เฉียงเหนือ	57	5	9
		6	9			6	9			6	28			6	6
		7	1			7	3			7	25			7	18
		8	18			8	11			8	13			8	24
ตะวันออก	7	9	7	ตะวันออก	13	9	13	ตะวันออก	14	9	14	ตะวันออก	17	9	17
กลาง	7	10	6	กลาง	5	10	4	กลาง	8	10	8	กลาง	2	10	1
		11	0			11	0			11	0			11	0
		12	1			12	1			12	0			12	1
ตะวันตก	1	13	1	ตะวันตก	2	13	2	ตะวันตก	2	13	2	ตะวันตก	2	13	2
ใต้	1	14	0	ใต้	7	14	5	ใต้	24	14	10	ใต้	7	14	2
		15	1			15	1			15	6			15	5
		16	0			16	1			16	7			16	0
		17	0			17	0			17	1			17	0
รวม	86	รวม	86	รวม	83	รวม	83	รวม	152	รวม	152	รวม	91	รวม	91

รวมทั้งหมด 412 แห่ง



2.6 การจัดสรรน้ำฤดูแล้ง

อ่างเก็บน้ำ	แผน (ล้าน ลบ.ม.)	ผลการจัดสรร (ล้าน ลบ.ม.)	คงเหลือ (ล้าน ลบ.ม.)
ทั่วประเทศ (15 ธ.ค. 62)	17,699	3,984 (23%)	13,715 (77%)
เจ้าพระยา (4 เขื่อน) (15 ธ.ค. 62)	4,000	1,124(28%)	2,876 (72%)

3. วิเคราะห์สถานการณ์

3.1 คาดการณ์ปริมาณฝนจากแบบจำลองบรรยากาศของ กรมอุตุนิยมวิทยา (3 วันล่วงหน้า)

- วันที่ 15 ธ.ค. 62 (วันที่ 15 ธ.ค. 62 เวลา 07.00 น.- 16 ธ.ค. 62 เวลา 07.00 น.) มีฝนตกปานกลาง (10.1 มม.-35.0 มม.) บริเวณพื้นที่ จ.กระบี่ จ.ภูเก็ต จ.สุราษฎร์ธานี จ.นครศรีธรรมราช จ.พัทลุง จ.สงขลา จ.ปัตตานี และจ.นราธิวาส มีฝนตกหนัก (35.1 มม.-90.0 มม.) บริเวณพื้นที่ จ.สุราษฎร์ธานี จ.นครศรีธรรมราช จ.พัทลุง จ.สงขลา จ.ปัตตานี และจ.นราธิวาส

- วันที่ 16 ธ.ค. 62 (วันที่ 16 ธ.ค. 62 เวลา 07.00 น.- 17 ธ.ค. 62 เวลา 07.00 น.) มีฝนตกปานกลาง (10.1 มม.-35.0 มม.) บริเวณพื้นที่ จ.สุราษฎร์ธานี จ.นครศรีธรรมราช จ.พัทลุง จ.ปัตตานี และจ.นราธิวาส มีฝนตกหนัก (35.1 มม.-90.0 มม.) บริเวณพื้นที่ จ.ปัตตานี และจ.นราธิวาส

- วันที่ 17 ธ.ค. 62 (วันที่ 17 ธ.ค. 62 เวลา 07.00 น.- 18 ธ.ค. 62 เวลา 07.00 น.) มีฝนตกปานกลาง (10.1 มม.-35.0 มม.) บริเวณพื้นที่ จ.สุราษฎร์ธานี จ.พังงา จ.ภูเก็ต จ.นครศรีธรรมราช จ.พัทลุง จ.สงขลา จ.ยะลา จ.ปัตตานี และจ.นราธิวาส มีฝนตกหนัก (35.1 มม.-90.0 มม.) บริเวณพื้นที่ จ.นราธิวาส มีฝนตกหนักมาก (มากกว่า 90.0 มม.) บริเวณพื้นที่ จ.นราธิวาส

3.2 คาดการณ์ปริมาณน้ำ (วันที่ 16 ธ.ค. 62)

คาดการณ์ปริมาณน้ำไหลผ่านลุ่มน้ำปิงที่สถานี P.17 อ.บรรพตพิสัย จ.นครสวรรค์ จะมีปริมาณน้ำไหลผ่าน 40.00 ลบ.ม./วินาที มีแนวโน้มลดลง ส่วนลุ่มน้ำน่านที่สถานี N.67 อ.ชุมแสง จ.นครสวรรค์ จะมีปริมาณน้ำไหลผ่าน 85.00 ลบ.ม./วินาที มีแนวโน้มลดลง โดยจะทำให้ในลุ่มน้ำเจ้าพระยาที่สถานี C.2 อ.เมืองนครสวรรค์ จ.นครสวรรค์ จะมีปริมาณน้ำผ่าน 147.00 ลบ.ม./วินาที มีแนวโน้มลดลง

4. รายงานสถานการณ์ค่าความเค็ม (ข้อมูล วันที่ 15 ธ.ค.62)

แม่น้ำ	สถานีเฝ้าระวัง	เกณฑ์เฝ้าระวัง (กรัม/ลิตร)	ค่าความเค็ม (กรัม/ลิตร)
เจ้าพระยา	ประปาสำแล	0.25	0.18
ปราจีน-บางปะกง	ปราจีนบุรี	2.00	0.14
ท่าจีน	ปากคลองจินดา	0.75	0.28
แม่กลอง	ปากคลองดำเนินสะดวก	2.00	0.18

5. สรุปผลการวิเคราะห์สถานการณ์

สภาพน้ำในอ่างเก็บน้ำขนาดใหญ่ที่มีปริมาณน้ำน้อยกว่าหรือเท่ากับ 30% ของความจุอ่างมีจำนวน 9 แห่ง อ่างเก็บน้ำขนาดใหญ่ที่มีปริมาณน้ำระหว่าง 30 - 50% ของความจุอ่าง มีจำนวน 9 แห่ง อ่างเก็บน้ำขนาดใหญ่ที่มีปริมาณน้ำตั้งแต่ 51-80% ของความจุอ่าง มีจำนวน 13 แห่ง และอ่างเก็บน้ำขนาดใหญ่ที่มีปริมาณน้ำมากกว่า 80% ของความจุอ่าง มีจำนวน 4 แห่ง

สภาพน้ำในอ่างเก็บน้ำขนาดกลางจำนวน 412 แห่ง วันที่ 15 ธ.ค. 62 แบ่งได้ ดังนี้

- อ่างเก็บน้ำขนาดกลางที่มีปริมาณน้ำน้อยกว่าหรือเท่ากับ 30% มีจำนวน 86 แห่ง
- อ่างเก็บน้ำขนาดกลางที่มีปริมาณน้ำมากกว่า 30 - 50% มีจำนวน 83 แห่ง
- อ่างเก็บน้ำขนาดกลางที่มีปริมาณน้ำมากกว่า 50 - 80% มีจำนวน 152 แห่ง
- อ่างเก็บน้ำขนาดกลางที่มีปริมาณน้ำมากกว่า 80% มีจำนวน 91 แห่ง

อ่างเก็บน้ำส่วนใหญ่สามารถรองรับน้ำฝนที่จะตกไว้ได้ทั้งหมดที่มีปริมาณน้ำมากกว่าร้อยละ 100 ได้ให้เฝ้าระวังอย่างใกล้ชิดแล้ว

6. ข้อปฏิบัติ

1. สขป.1 - 13 พิจารณาบริหารจัดการน้ำในอ่างเก็บน้ำขนาดใหญ่ และขนาดกลาง เพื่อเก็บกักน้ำไว้ในฤดูแล้ง 2562/63 หรือระบายน้ำตามความจำเป็น

2. สำหรับอ่างเก็บน้ำขนาดกลางและขนาดใหญ่ที่มีปริมาณน้ำเก็บกักน้อยกว่า 30% ให้พิจารณาจัดสรรน้ำเฉพาะเพื่อการอุปโภค-บริโภค รักษาระบบนิเวศ และสำรองน้ำไว้ใช้ เป็นสำคัญสำหรับอ่างเก็บน้ำขนาดกลางและขนาดใหญ่ที่มีปริมาณน้ำเก็บกักน้อยกว่า 60% ให้บริหารจัดการน้ำหรือระบายน้ำตามแผนการจัดสรรน้ำอย่างระมัดระวังเพื่อลดความเสี่ยงจากการขาดแคลนน้ำ

3. สขป.14 สขป.15 สขป.16 และ สขป.17 ขอให้เจ้าหน้าที่คอยติดตามปริมาณฝนสะสมที่อาจตกในพื้นที่ พร้อมทั้งเตรียมความพร้อมด้านเครื่องจักร-เครื่องมือในพื้นที่ เพื่อการช่วยเหลือได้ทัน และหากเกิดน้ำไหลล้นลำน้ำต่างๆ ให้ดำเนินการแจ้งเตือนผู้เกี่ยวข้องเคลื่อนย้ายสิ่งของให้ทันเหตุการณ์ รวมถึงพิจารณาบริหารจัดการน้ำในอ่างเก็บน้ำให้อยู่ในเกณฑ์เก็บกักของโค้งปฏิบัติการอ่างเก็บน้ำ (Rule Curve) หรือต่ำกว่า 80% ของความจุอ่างเก็บน้ำ เพื่อรองรับปริมาณน้ำไหลเข้าอ่างเก็บน้ำในช่วงฤดูฝนของภาคใต้

4. ตามที่ได้มีการประชุมหารือเพื่อหาแนวทางการบริหารจัดการน้ำเพื่อแก้ปัญหาเรื่องค่าความเค็มในแม่น้ำเจ้าพระยาเกินค่ามาตรฐาน ในวันจันทร์ที่ 9 ธันวาคม 2562 เวลา 08.00 น. ณ ห้องประชุมศูนย์ปฏิบัติการน้ำอัจฉริยะ ชั้น 3 อาคาร 99ปี มล.ชูชาติ กำภู โดยมีท่าน อชช. เป็นประธานการประชุม ซึ่งมีข้อสรุปแนวทางการดำเนินการ ดังนี้

- 4.1 ระบายน้ำจาก 4 เขื่อนหลักในกลุ่มน้ำเจ้าพระยาในเกณฑ์วันละ 18 ล้าน ลบม. ตามแผนเดิม
- 4.2 ระบายน้ำท้ายเขื่อนพระรามหก ในอัตรา 5-10 ลบ.ม./วินาที
- 4.3 ควบคุมอัตราการไหลของน้ำผ่านที่สถานี C.29A ให้อยู่ระหว่าง 90 - 100 ลบ.ม./วินาที
- 4.4 ระบายน้ำจาก ปตร.โพธิ์พระยา ในอัตรา 5-10 ลบ.ม./วินาที
- 4.5 ผันน้ำจากแม่น้ำแม่กลองลงแม่น้ำท่าจีนผ่านคลองจรเข้สามพัน โดยระบายผ่านทางปตร.สองพี่น้อง ในอัตรา 25 ลบ.ม./วินาที
- 4.6 ผันน้ำจากแม่น้ำแม่กลองลงแม่น้ำท่าจีนผ่านคลองท่าสาร-บางปลา โดยระบายผ่านทางปตร.บางปลา ในอัตรา 30-35 ลบ.ม./วินาที
- 4.7 ผันน้ำจากแม่น้ำท่าจีนลงแม่น้ำเจ้าพระยาผ่านคลองพระยาบรรลือ ในอัตรา 30 ลบ.ม./วินาที